



## DZIAŁALNOŚĆ INNOWACYJNA PRZEDSIĘBIORSTW W LATACH 2006-2008 W WOJEWÓDZTWIE ZACHODNIOPOMORSKIM

Wyniki badania działalności innowacyjnej<sup>1</sup> wskazują, że w latach 2006-2008 nastąpił spadek udziału przedsiębiorstw, które wprowadziły nowe lub istotnie ulepszone innowacje produktowe i/lub procesowe w porównaniu z latami 2004-2006. W przedsiębiorstwach przemysłowych spadek wyniósł 1,7 pkt proc. do 17,1%, a w sektorze usług 8,2 pkt proc. do 8,2%.

W latach 2006-2008 w województwie zachodniopomorskim:

- **innowacje produktowe** wprowadziło 10,7% przedsiębiorstw przemysłowych i 6,5% w sektorze usług;
- **innowacje procesowe** wprowadziło 14,2% przedsiębiorstw przemysłowych i 6,2% w sektorze usług;
- **innowacje organizacyjne** wprowadziło 9,9% przedsiębiorstw przemysłowych i 10,0% w sektorze usług;
- **innowacje marketingowe** wprowadziło 12,9% przedsiębiorstw przemysłowych i 11,4% w sektorze usług.

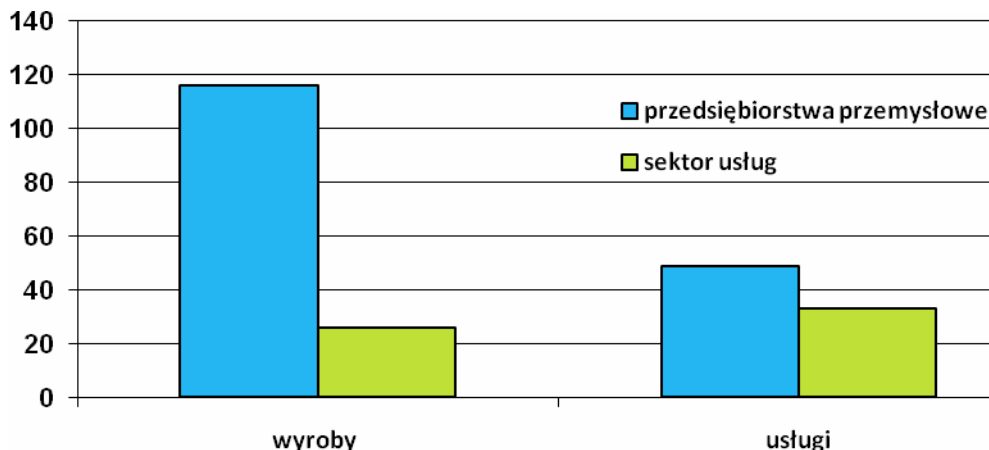
Analizując wyżej wymienione rodzaje innowacji zauważyć można, że w województwie zachodniopomorskim najwięcej innowacji procesowych wprowadzono w przedsiębiorstwach przemysłowych, a innowacji marketingowych – w sektorze usług.

W ramach **innowacji produktowych** w przedsiębiorstwach przemysłowych znacząco dominują wyroby nowe bądź istotnie ulepszone, zaś w sektorze usług - nieznacznie przeważają usługi.

<sup>1</sup> Prezentowane wyniki dotyczą przedsiębiorstw, w których liczba pracujących przekraczała 9 osób, a działalność gospodarcza zaklasyfikowana była do następujących rodzajów działalności wg Polskiej Klasyfikacji Działalności (PKD 2004): **przemysł** (sekcja C - górnictwo, sekcja D - przetwórstwo przemysłowe, sekcja E - wytwarzanie i zaopatrywanie w energię elektryczną, gaz, wodę), **sektor usług** (dział 51 - handel hurtowy i komisowy z wyłączeniem handlu pojazdami samochodowymi i motocyklami, sekcja I - transport, gospodarka magazynowa i łączność, sekcja J - pośrednictwo finansowe, dział 72 - informatyka, grupa 74.2 - działalność w zakresie architektury i inżynierii, grupa 74.3 - badania i analizy techniczne).

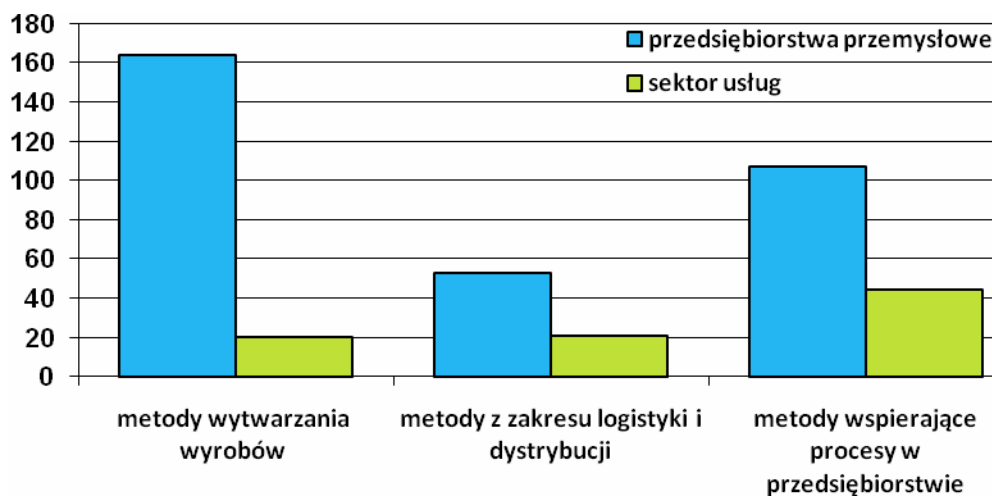
**Działalność innowacyjna** — to całokształt działań naukowych, technicznych, organizacyjnych, finansowych i komercyjnych, które rzeczywiście prowadzą lub mają w zamierzeniu prowadzić do wdrażania innowacji. Niektóre z tych działań same z siebie mają charakter innowacyjny, natomiast inne nie są nowością, lecz są konieczne do wdrażania innowacji. Działalność innowacyjna obejmuje także działalność badawczo-rozwojową (B+R), która nie jest bezpośrednio związana z tworzeniem konkretnej innowacji.

Wykres 1. Innowacje produktowe



W **innowacjach procesowych** w przedsiębiorstwach przemysłowych na pierwszym miejscu występują metody wytwarzania wyrobów, zaś w sektorze usług metody wspierające procesy w przedsiębiorstwie.

Wykres 2. Innowacje procesowe

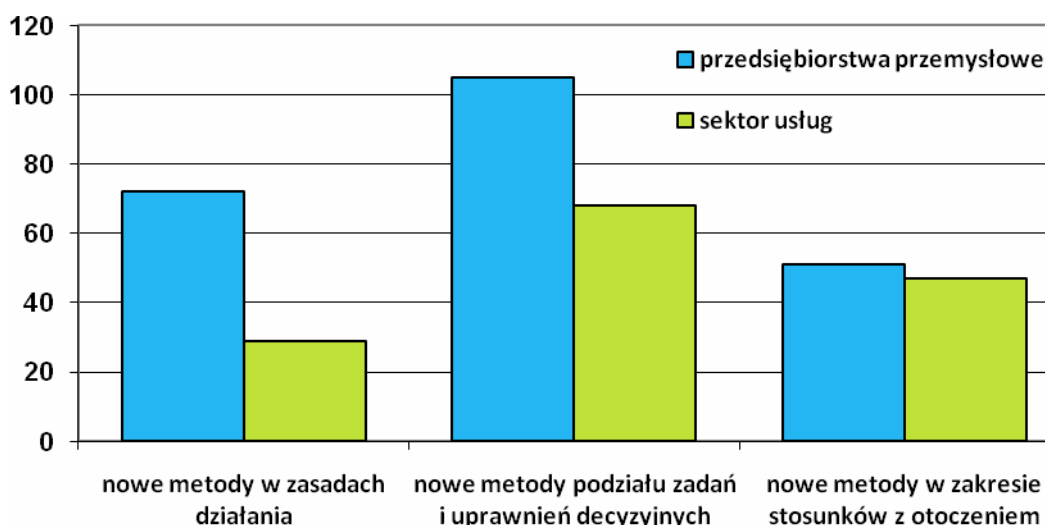


Największy udział przedsiębiorstw, które wprowadziły innowacje produktowe i procesowe wystąpił w następujących grupach przemysłu: produkcja pozostałych artykułów spożywczych oraz produkcja opakowań drewnianych. W sektorze usług były to grupy: pośrednictwo pieniężne oraz sprzedaż hurtowa półproduktów i odpadów pochodzenia nierolniczego oraz złomu.

Analiza wprowadzanych **innowacji organizacyjnych**<sup>2</sup> wskazuje, że zarówno w przedsiębiorstwach przemysłowych, jak i w sektorze usług dominują nowe metody podziału zadań i uprawnień decyzyjnych.

<sup>2</sup> **Innowacja organizacyjna** to wdrożenie nowej metody organizacyjnej w przyjętych przez przedsiębiorstwo zasadach działania (w tym w zakresie zarządzania wiedzą – knowledge management), w organizacji miejsca pracy lub w stosunkach z otoczeniem, która nie była dotychczas stosowana w przedsiębiorstwie

Wykres 3. Innowacje organizacyjne

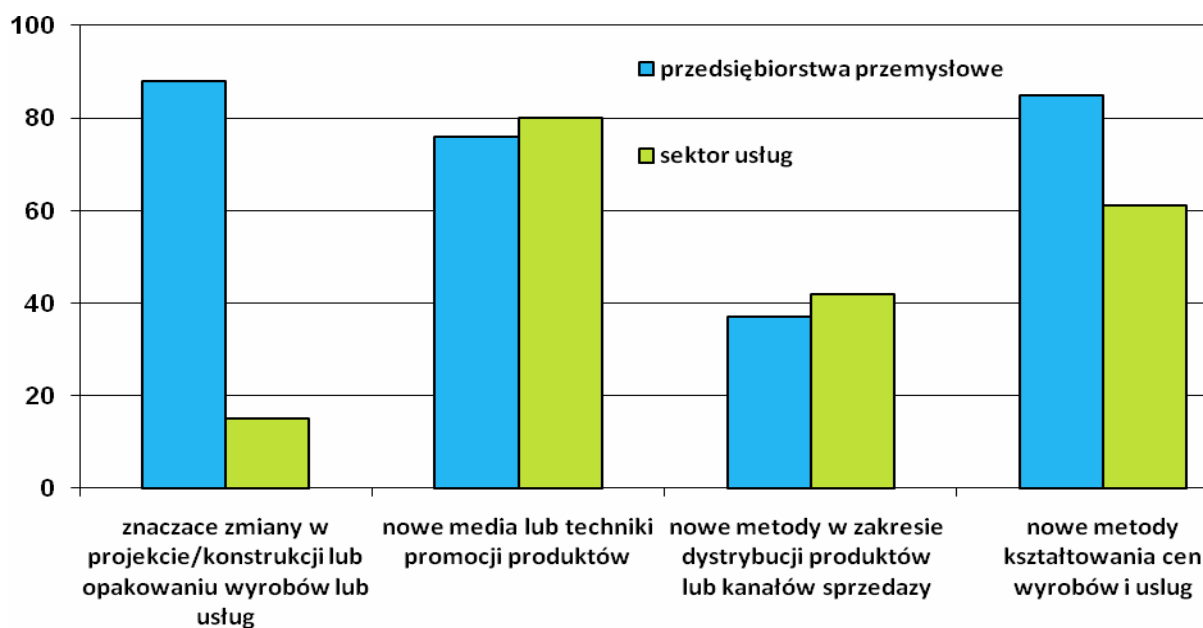


Z **innowacji marketingowych**<sup>3</sup> w przedsiębiorstwach przemysłowych najczęściej znaczących zmian zastosowano w projekcie/konstrukcji lub opakowaniu wyrobów lub usług, a w sektorze usług – nowe media lub techniki promocji produktów.

Najwięcej przedsiębiorstw innowacyjnych w województwie zachodniopomorskim odnotowano w grupie podmiotów o liczbie pracujących 10-49 osób.

**Nakłady** na działalność innowacyjną w przedsiębiorstwach przemysłowych w 2008 r. wyniosły 395,9 mln zł i były wyższe o 19,7% w porównaniu z 2006 r. W sektorze usług wyniosły one 86,6 mln zł i wzrosły dwukrotnie w stosunku do 2006 r. Nakłady inwestycyjne, stanowiły ponad 90% wszystkich nakładów innowacyjnych w przedsiębiorstwach przemysłowych oraz ponad 70% – w sektorze usług.

Wykres 4. Innowacje marketingowe



<sup>3</sup> **Innowacja marketingowa** to wdrożenie nowej koncepcji lub strategii marketingowej różniącej się znacząco od metod marketingowych dotychczas stosowanych w przedsiębiorstwie

Zarówno w przedsiębiorstwach przemysłowych, jak i w sektorze usług najwięcej nakładów inwestycyjnych przypadło na maszyny i urządzenia techniczne (odpowiednio 63,9% i 78,3% ogółu nakładów inwestycyjnych). Pozostałe nakłady poniesiono na:

- działalność badawczo-rozwojową – w przedsiębiorstwach przemysłowych - 18029 tys. zł, w sektorze usług – 4047 tys. zł;
- zakup wiedzy ze źródeł zewnętrznych – w przedsiębiorstwach przemysłowych – 1567 tys. zł, w sektorze usług – 231 tys. zł;
- zakup oprogramowania – w przedsiębiorstwach przemysłowych – 3930 tys. zł, w sektorze usług – 3903 tys. zł;
- nakłady na szkolenie personelu związane bezpośrednio z wprowadzeniem innowacji produktowych lub procesowych – w przedsiębiorstwach przemysłowych – 1201 tys. zł, w sektorze usług – 684 tys. zł;
- marketing związany z wprowadzeniem nowych lub istotnie ulepszonych produktów – w przedsiębiorstwach przemysłowych – 6449 tys. zł, w sektorze usług – 9624 tys. zł;
- pozostałe nakłady – w przedsiębiorstwach przemysłowych – 4244 tys. zł, w sektorze usług – 6586 tys. zł.

Nakłady na działalność innowacyjną zarówno w przedsiębiorstwach przemysłowych, jak i w sektorze usług finansowane były głównie ze środków własnych (36,6% nakładów ogółem w przedsiębiorstwach przemysłowych i 85,7% - w sektorze usług), a także kredytów bankowych (odpowiednio 19,2% i 8,8%). Pozostałe źródła finansowania, takie jak budżetowe czy środki pozyskiwane z zagranicy odgrywały niewielką rolę.

W województwie zachodniopomorskim w 2008 r. **przychody ze sprzedaży** ogółem w przedsiębiorstwach przemysłowych wyniosły 26783,6 mln zł, a w sektorze usług - 20588,7 mln zł. W przedsiębiorstwach przemysłowych ponad 8% z przychodów ogółem stanowiły przychody ze sprzedaży produktów nowych lub istotnie ulepszonych wprowadzonych na rynek w latach 2006-2008, w sektorze usług odsetek ten wyniósł ponad 1%. W stosunku do 2006 r. przychody ze sprzedaży produktów nowych lub istotnie ulepszonych wzrosły o 56,9% w przedsiębiorstwach przemysłowych, a o 49,1% - w sektorze usług.

Wyszczególnienie	Przychody ze sprzedaży	
	ogółem	w tym produktów (wyrobów i usług) nowych lub istotnie ulepszonych
	w tys. zł	
<b>Przedsiębiorstwa przemysłowe</b>	<b>26783611</b>	<b>2260759</b>
liczba pracujących : 10-49	4922106	86601
50-249	7225403	393502
250 i więcej	14636102	1780656
<b>Sektor usług</b>	<b>20588672</b>	<b>222503</b>
liczba pracujących : 10-49	11344977	75255
50-249	7662041	71811
250 i więcej	1581654	75437

Przychody ze sprzedaży produktów innowacyjnych uzyskiwane są ze sprzedaży produktów nowych lub istotnie ulepszonych **dla rynku**, na którym działa przedsiębiorstwo, bądź **tylko dla przedsiębiorstwa**.

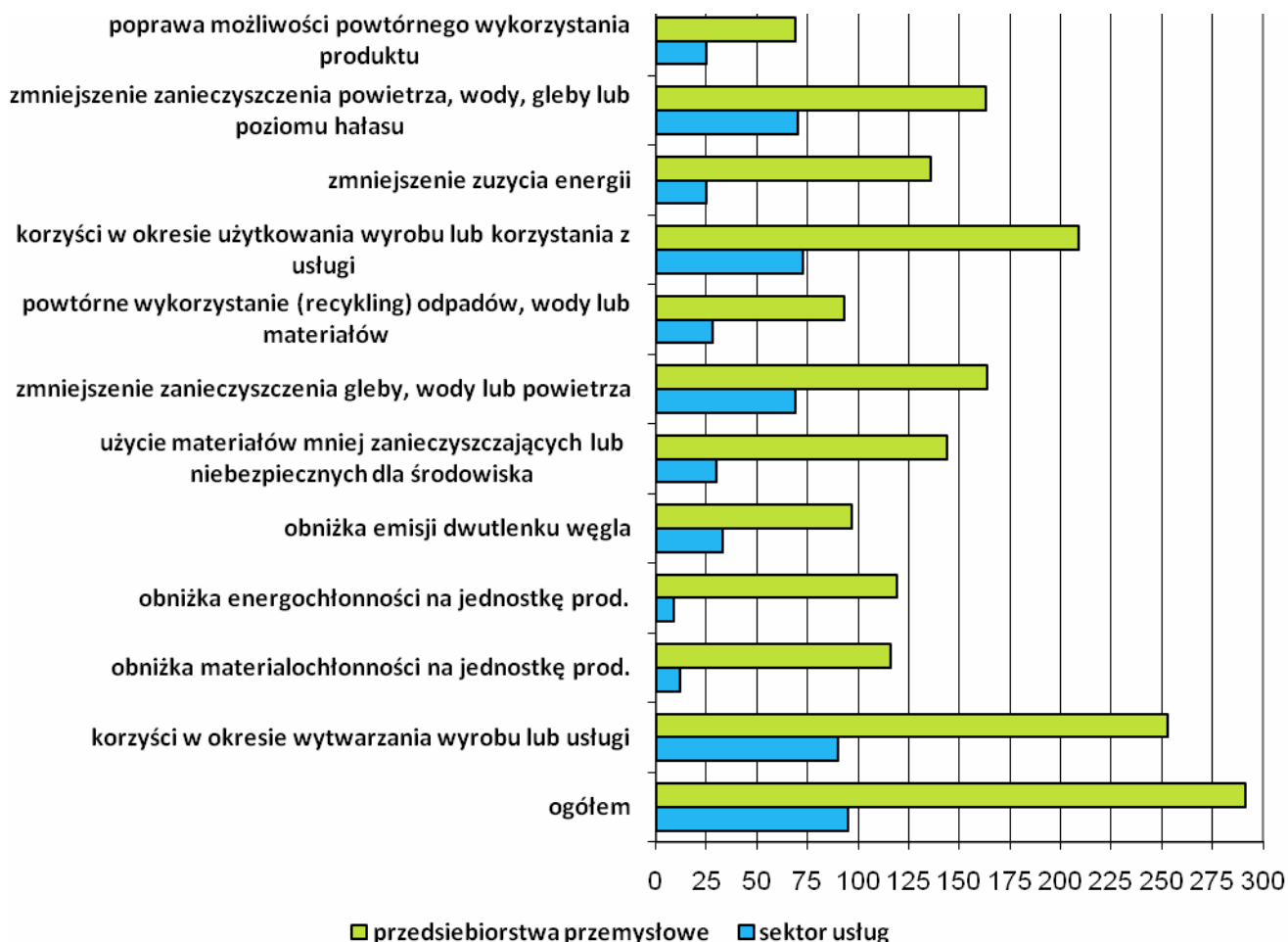
W 2008 r. udział przychodów ze sprzedaży produktów nowych lub istotnie ulepszonych dla rynku w przedsiębiorstwach przemysłowych wyniósł 37,1% przychodów ze sprzedaży produktów innowacyjnych, natomiast w sektorze usług – 77,0%.

W zakresie działalności innowacyjnej przedsiębiorstwa podejmują **współpracę**<sup>4</sup> z różnymi instytucjami partnerskimi:

- innymi przedsiębiorstwami należącymi do tej samej grupy przedsiębiorstw,
- dostawcami wyposażenia, materiałów, komponentów i oprogramowania,
- klientami;
- konkurentami i innymi przedsiębiorstwami z tej samej dziedziny działalności,
- firmami konsultingowymi (konsultantami), laboratoriami komercyjnymi, prywatnymi instytucjami B+R,
- placówkami naukowymi PAN,
- jednostkami badawczo-rozwojowymi,
- zagranicznymi publicznymi instytucjami B+R,
- szkołami wyższymi (krajowymi i zagranicznymi).

Najczęściej wskazywanym partnerem tej współpracy, zarówno w przedsiębiorstwach przemysłowych, jak i sektorze usług są dostawcy wyposażenia, materiałów, komponentów i oprogramowania.

**Wykres 5. Innowacje przynoszące korzyści dla środowiska**



<sup>4</sup> *Współpraca w zakresie działalności innowacyjnej* oznacza aktywny udział we wspólnych projektach dotyczących działalności innowacyjnej z innymi przedsiębiorstwami lub instytucjami niekomercyjnymi.

W latach 2006-2008 w zakresie działalności innowacyjnej z innymi przedsiębiorstwami lub instytucjami współpracowało 5,8% przedsiębiorstw przemysłowych, natomiast w sektorze usług – 2,8%. W porównaniu do lat 2004-2006 liczba przedsiębiorstw podejmujących współpracę z partnerami zmniejszyła się zarówno w przemyśle, jak i usługach (odpowiednio o 2,7 pkt proc. i 3,5 pkt proc.).

W badaniu działalności innowacyjnej za lata 2006-2008 wprowadzono nowy moduł badania dotyczący **innowacji przynoszących korzyści dla środowiska**. W przedsiębiorstwach przemysłowych 20,7% firm wprowadziło innowacje przynoszące korzyści dla środowiska, zaś w sektorze usług – 11,2%. Ze wszystkich innowacji przyjaznych środowisku, najwięcej wprowadzono na etapie wytwarzania wyrobu lub usługi (253 przedsiębiorstwa przemysłowe i 90 – w sektorze usług).

Zarówno w przedsiębiorstwach przemysłowych, jak i w sektorze usług głównym powodem wprowadzenia innowacji przynoszących korzyści dla środowiska była potrzeba wypełnienia istniejących regulacji prawnych dotyczących środowiska (odpowiednio 10,0% i 6,5% przedsiębiorstw ogółem), jak i spodziewanych w przyszłości (odpowiednio 5,5% i 3,3%).