



URZĄD STATYSTYCZNY W SZCZECINIE



**Gospodarstwa domowe i rodziny
w województwie zachodniopomorskim.
Charakterystyka demograficzna**

**Narodowy Spis Powszechny
Ludności i Mieszkań 2011**

SZCZECIN 2014

ZESPÓŁ REDAKCYJNY

- PRZEWODNICZĄCY:** Dominik Rozkrut
- REDAKTOR GŁÓWNY:** Renata Wronkowska
- CZŁONKOWIE:** Anna Bilka, Agnieszka Brzezińska, Aniela Litke,
Magdalena Mojsiewicz, Janina Ofiarska,
Dagmara Pawlikowska, Małgorzata Radlińska,
Bernadeta Wasilewska, Magdalena Wegner, Maria Witek
- SEKRETARZ:** Ewa Kacperczyk
- OPRACOWANIE PUBLIKACJI:** Ewa Kacperczyk, Elżbieta Klimaszewska, Katarzyna Korzonek
Beata Rzymek
- NALICZENIE TABLIC:** Ewelina Niewiadomska, Kamil Sokół
- TŁUMACZENIE:** Katarzyna Kijo
- SKŁAD KOMPUTEROWY:** Ewelina Niewiadomska

ISBN 978-83-88718-89-2

**Przy publikowaniu danych Urzędu Statystycznego
prosimy o podanie źródła**

Publikacja dostępna na <http://www.szczecin.stat.gov.pl>

Druk: Urząd Statystyczny w Olsztynie,
10-959 Olsztyn, ul. Kościuszki 78/82

Nakład: 110 egz.

Cena: 20,00 zł

PRZEDMOWA

Przekazuję Państwu kolejne opracowanie prezentujące wyniki Narodowego Spisu Powszechnego Ludności i Mieszkań, który został przeprowadzony w dniach 1 kwietnia – 30 czerwca 2011 r.

Publikacja zawiera informacje dotyczące liczby gospodarstw domowych, ich składu rodzinnego i pokoleniowego oraz cech demograficznych reprezentanta gospodarstwa. Uwzględnia również dane o liczbie rodzin oraz ich strukturze, z wyróżnieniem typów: małżeństwa z dziećmi i bez dzieci, rodziny tworzone przez związki partnerskie oraz rodziny niepełne. Podstawowe dane dla województwa zaprezentowano z wyróżnieniem obszarów miejskich i wiejskich, w ujęciu terytorialnym według podregionów i powiatów, a także na tle wyników NSP 2002.

Opracowanie składa się z uwag ogólnych, które przedstawiają cel spisu i jego zakres tematyczny, podstawy prawne oraz zasady i formy upowszechniania wyników, uwag metodycznych zawierających definicje pojęć i stosowane klasyfikacje oraz części analitycznej. Szczegółowe tablice z wynikami NSP 2011, opracowane w formacie Excel, zawarto na płycie CD. Ze względu na to, że źródłem danych było badanie reprezentacyjne, dołączone zostały również tablice ze wskaźnikami precyzji, umożliwiające użytkownikom właściwą ocenę danych.

Wszystkie publikacje z wynikami spisu ludności i mieszkań dostępne są w wersji książkowej, a także w wersji elektronicznej na płycie CD oraz na stronie internetowej Urzędu pod adresem: www.szczecin.stat.gov.pl.

Wyrażam przekonanie, że niniejsza publikacja będzie cennym źródłem danych z NSP 2011, dotyczących gospodarstw domowych i rodzin w województwie zachodniopomorskim.

Dyrektor
Urzędu Statystycznego
w Szczecinie



dr Dominik Rozkrut

Szczecin, czerwiec 2014 r.

FOREWORD

I hereby hand over a subsequent edition of a publication presenting results of the National Census Of Population and Housing which was conducted between 1st April and 30th June 2011.

It consists of information concerning the number of households, their family and generation composition as well as demographic features of a representative of a household. Data on the number of families and their structure, in a breakdown by types: marriages with and without children, families created by partnerships, and single-parent families, are also included. Basic data for the voivodship are presented with differentiation between urban and rural areas, in territorial division by subregions and counties, as well as in comparison with results of the 2002 Census.

The publication is composed of general notes, which present the objective of the Census, its thematic scope, legal basis, rules and forms of disseminating its results, methodological notes including definitions of terms and used classifications, and an analytical part. Detailed tables with results of the 2011 Census, prepared in Excel format, are included on an attached CD. Due to the fact that a representative survey was the source of data, tables with precision indices enabling accurate assessment of data are also attached.

All publications with results of the National Census of Population and Housing are available in a printed version as well as in an electronic form on a CD and on the website of the Statistical Office: *www.szczecin.stat.gov.pl*.

I believe that the following publication will be a valuable source of data from the National Census of Population and Housing 2011 concerning the households and families in Zachodniopomorskie Voivodship.

Director
of the Statistical Office
in Szczecin



Dominik Rozkrut, Ph.D.

SPIS TREŚCI

PRZEDMOWA	3
UWAGI OGÓLNE.....	11
1. Podstawa prawna, termin i zakres spisu ludności i mieszkań 2011	11
2. Podstawowe cele spisu	12
3. Zakres tematyczny spisu	12
4. Źródła danych	13
5. Badanie pełne.....	14
6. Badanie reprezentacyjne	14
7. Spis osób w obiektach zbiorowego zakwaterowania oraz osób bezdomnych	15
8. Spis próbny	16
9. Spis kontrolny	16
10. Formularze wykorzystywane w spisie 2011.....	16
11. Sposoby i formy upowszechniania wyników spisu	17
12. Publikowanie wyników NSP 2011	18
13. Uwagi techniczne.....	18
UWAGI METODYCZNE	19
1. Pojęcia i definicje spisowe	19
2. Metody zastosowane w opracowaniu wyników spisu	24
WYNIKI BADAŃ - SYNTEZA	27
1. Gospodarstwa domowe.....	27
1.1. Wielkość gospodarstw domowych	27
1.2. Skład rodzinny gospodarstw domowych.....	30
1.3. Gospodarstwa domowe według cech reprezentanta.....	31
2. Rodziny w gospodarstwach domowych.....	32
2.1. Rodziny niepełne	36
SPIS TABLIC	
1. Gospodarstwa domowe i ludność	27
2. Gospodarstwa domowe według liczby osób	28
3. Gospodarstwa domowe i ludność według grup pokoleniowych w 2011 r.....	30
4. Gospodarstwa domowe według składu rodzinnego.....	31
5. Rodziny w gospodarstwach domowych według typów rodzin	33
6. Rodziny z dziećmi w gospodarstwach domowych według typów rodzin oraz liczby dzieci do lat 24 pozostających na utrzymaniu w 2011 r.....	34
7. Dzieci w rodzinach według typów rodzin w 2011 r.....	36

SPIS TABLIC (dok.)

8. Rodziny niepełne z dziećmi i bez dzieci do lat 24 pozostających na utrzymaniu według stanu cywilnego rodzica w 2011 r.	37
9. Rodziny niepełne w gospodarstwach domowych według liczby dzieci do lat 24 pozostających na utrzymaniu oraz stanu cywilnego prawnego matki (ojca) w 2011 r.	38

SPIS WYKRESÓW

1. Struktura gospodarstw domowych według liczby osób w 2011 r.	29
2. Gospodarstwa domowe według grup wieku i płci reprezentanta gospodarstwa w 2011 r.	31
3. Gospodarstwa domowe według stanu cywilnego prawnego i płci reprezentanta w 2011 r.	32
4. Gospodarstwa domowe według poziomu wykształcenia i płci reprezentanta gospodarstwa w 2011 r.	32
5. Rodziny w gospodarstwach domowych według typów	34
6. Rodziny niepełne z dziećmi do lat 24 na utrzymaniu według liczby dzieci w 2011 r.	39
7. Rodziny niepełne w gospodarstwach domowych z dziećmi w wieku do 24 lat pozostającymi na utrzymaniu według wieku matki (ojca) w 2011 r.	39

SPIS MAP

1. Gospodarstwa domowe według powiatów w 2011 r.	28
2. Rodziny z dziećmi do 24 lat pozostającymi na utrzymaniu w gospodarstwach domowych według powiatów w 2011 r.	35

TABLICE WYNIKOWE

1. Gospodarstwa domowe i ludność według liczby osób oraz składu rodzinnego w 2011 r.	41
2. Gospodarstwa domowe i ludność według grup pokoleniowych oraz składu rodzinnego w 2011 r.	45
3. Rodziny w gospodarstwach domowych według typów rodzin oraz liczby dzieci w wieku 0-24 lata w 2011 r.	49
4. Dzieci w rodzinach w gospodarstwach domowych według typów rodzin w 2011 r.	50
5. Rodziny niepełne w gospodarstwach domowych według liczby dzieci do lat 24 pozostających na utrzymaniu oraz stanu cywilnego prawnego matki (ojca) w 2011 r.	52
6. Gospodarstwa domowe według liczby osób i powiatów w 2011 r.	53
7. Gospodarstwa domowe według składu rodzinnego i powiatów w 2011 r.	54
8. Rodziny według typów i powiatów w 2011 r.	55
9. Rodziny z dziećmi według liczby dzieci do lat 24 pozostających na utrzymaniu i powiatów w 2011 r.	56

Tablice szczegółowe oraz tablice precyzji zamieszczono na załączonej do publikacji płycie CD.

CONTENTS

FOREWORD	4
GENERAL NOTES	11
1. Legal basis, date and scope of the National Census of Population and Housing 2011	11
2. Main objectives of the Census.....	12
3. Thematic scope of the Census	12
4. Sources of data	13
5. Full-scale survey	14
6. Sample survey	14
7. Census of persons in collective accommodation establishments and homeless persons	15
8. Pilot census.....	16
9. Post-enumeration survey.....	16
10. Forms used in the 2011 Census.....	16
11. Methods and forms of disseminating census results	17
12. Publishing results of the 2011 Census	18
13. Technical notes	18
METHODOLOGICAL NOTES.....	19
1. Census terms and definitions	19
2. Methods used in compiling survey results	24
SURVEY RESULTS – SYNTHESIS	27
1. Households.....	27
1.1. Size of households	27
1.2. Family composition of households	30
1.3. Households by features of a representative	31
2. Families in households	32
2.1. Single parent families.....	36
TABLES	
1. Households and population.....	27
2. Households by number of persons.....	28
3. Households and population by generation groups in 2011	30
4. Households by family composition.....	31
5. Families in households by types of families.....	33
6. Families with children in households by types of families and number of dependent children up to 24 years of age in 2011	34
7. Children in families by types of families in 2011	36

TABLES (cont.)

8. Single parent families with or without dependent children up to 24 years of age by parent's marital status in 2011	37
9. Single parent families in households with dependent children up to 24 years of age by mother's (father's) age in 2011.....	38

CHARTS

1. Structure of households by number of persons in 2011	29
2. Households by age groups and sex of a representative in 2011.....	31
3. Households by legal marital status and sex of a representative in 2011.....	32
4. Households by education level and sex of a representative in 2011.....	32
5. Families in households by types	34
6. Single parent families with dependent children up to 24 years of age by number of children in 2011.....	39
7. Single parent families in households with dependent children up to 24 years of age by mother's (father's) age in 2011.....	39

MAPS

1. Households by counties in 2011.....	28
2. Families with dependent children up to 24 years of age in households by counties in 2011.....	35

TABLES OF RESULTS

1. Households and population by number of persons and family composition in 2011	41
2. Households and population by generation groups and family composition in 2011	45
3. Families in households by types of families and number of children aged 0-24 in 2011 ..	49
4. Children in families in households by types of families in 2011	50
5. Single parent families in households by number of dependent children up to 24 years mother's (father's) legal marital status and age in 2011	52
6. Households by number of persons and counties in 2011	53
7. Households by family composition and counties in 2011	54
8. Families by types and counties in 2011	55
9. Families with children by number of dependent children up to 24 years of age and counties in 2011	56

Detailed tables and precision tables are available on a CD attached to the publication.

OBJAŚNIENIA ZNAKÓW UMOWNYCH

Kreska (-)	-	zjawisko nie wystąpiło.
Znak x	-	wypełnienie pozycji jest niemożliwe lub niecelowe.
„W tym”	-	oznacza, że nie podaje się wszystkich składników sumy.

WAŻNIEJSZE SKRÓTY

tys. =	tysiąc	tabl. =	tablica
cd. =	ciąg dalszy	Dz. U. =	Dziennik Ustaw
dok. =	dokończenie	Dz. U. UE. L. =	Dziennik Urzędowy Unii Europejskiej <i>Seria L</i>
nr (Nr) =	numer	NSP =	Narodowy Spis Powszechny Ludności i Mieszkań
p. proc.=	punkt procentowy	ONZ =	Organizacja Narodów Zjednoczonych
poz. =	pozycja	PE =	Parlament Europejski
		WE =	Wspólnota Europejska

UWAGI OGÓLNE

1. Podstawa prawna, termin i zakres spisu ludności i mieszkań 2011

Narodowy Spis Powszechny Ludności i Mieszkań w Polsce w 2011 roku był pierwszym spisem realizowanym od czasu przystąpienia Polski do Unii Europejskiej i przeprowadzony został na terytorium Rzeczypospolitej Polskiej **w okresie od 1 kwietnia do 30 czerwca 2011r. według stanu w dniu 31 marca 2011 roku, o godz. 24.00.**

Ramy tematyki spisu ludności i mieszkań w 2011 roku, zakres, formę, tryb, granice obowiązków statystycznych i dobrowolności udziału w badaniach określiła Ustawa z dnia 4 marca 2010 r. o narodowym spisie powszechnym ludności i mieszkań w 2011 r. (Dz.U. z 26 marca 2010 r. nr 47, poz.277) wraz z aktami wykonawczymi do ustawy oraz Rozporządzenie (WE) Parlamentu Europejskiego i Rady Nr 763/2008 z dnia 9 lipca 2008 r. w sprawie spisów powszechnych ludności i mieszkań (Dz. U. UE. L. z dnia 13.08.2008 r. Nr 218).

Spis ludności 2011 obejmował osoby stale zamieszkałe (zameldowane) na obszarze Polski bez względu na fakt, czy te osoby przebywały w kraju w czasie spisu czy też były za granicą oraz osoby przebywające czasowo. Spis był przeprowadzony w budynkach, mieszkaniach, obiektach zbiorowego zakwaterowania i innych zamieszkałych pomieszczeniach niebędących mieszkaniami.

W Polsce dotychczasowa praktyka spisowa opierała się na tradycyjnym sposobie przeprowadzania spisów, który polegał na angażowaniu rachmistrzów spisowych, odwiedzających wszystkie zamieszkałe jednostki i zapisujących uzyskane bezpośrednio od respondentów informacje na formularzach spisowych, dostępnych w formie papierowej. Następnie dane z formularzy były rejestrowane oraz już w formie elektronicznej podlegały dalszemu opracowaniu. Taka organizacja spisu okazała się jednak bardzo kosztowna i pracochłonna. Z tego względu Polska zdecydowała się w spisie 2011 na odejście od tradycyjnej metody na rzecz metody mieszanej, polegającej na połączeniu danych z rejestrów i systemów informacyjnych z danymi pozyskiwanymi w badaniach statystycznych – bezpośrednio od respondentów.

Komisja Europejska przygotowując podstawy prawne przeprowadzania spisów na obszarze UE wzięła pod uwagę dynamiczny rozwój systemów administracyjnych i rozwiązań informatycznych wykorzystywanych przy wyborze metody spisu. W przepisach Rozporządzenia PE i Rady Nr 763/2008 określone zostały szczegółowo źródła, które mogą być wykorzystywane dla pozyskania danych statystycznych dla potrzeb spisu. W szczególności są to:

- a. tradycyjne spisy powszechne,
- b. spisy powszechne oparte na danych z rejestrów administracyjnych,
- c. połączenia tradycyjnych spisów powszechnych z badaniami reprezentacyjnymi,
- d. połączenia spisów powszechnych w oparciu o dane z rejestrów administracyjnych z badaniami reprezentacyjnymi,
- e. połączenie spisów powszechnych w oparciu o dane z rejestrów administracyjnych z tradycyjnymi spisami powszechnymi,
- f. połączenie spisów powszechnych w oparciu o dane z rejestrów administracyjnych z badaniami reprezentacyjnymi oraz tradycyjnymi spisami powszechnymi,
- g. odpowiednie badania oparte na próbie rotacyjnej (tzw. „kroczący” spis powszechny).

Rozporządzenie nr 763/2008 jest pierwszym aktem prawnym na skalę międzynarodową, który traktuje równorzędnie różne podejścia do przeprowadzania spisów ludności i mieszkań w krajach członkowskich UE.

2. Podstawowe cele spisu

Podstawowe cele Narodowego Spisu Powszechnego Ludności i Mieszkań w 2011 roku można sprecyzować następująco:

1. Zaspokojenie potrzeb informacyjnych kraju, zwłaszcza zebranie informacji, których nie można uzyskać z innych źródeł;
2. Dostarczenie informacji na poziomie jednostek podstawowego podziału administracyjnego kraju;
3. Możliwie szeroka charakterystyka zmian, jakie zaszły w okresie 2002-2011 w podstawowych strukturach demograficzno-społecznych ludności, gospodarstw domowych i rodzin oraz zmian w wielkości i standardzie zasobów mieszkaniowych;
4. Zebranie informacji niezbędnych do zabezpieczenia potrzeb międzynarodowych Unii Europejskiej oraz ONZ;
5. Aktualizacja bazy do budowy operatów losowania do badań reprezentacyjnych prowadzonych poprzez obserwacje gospodarstw domowych.

3. Zakres tematyczny spisu

Przy ustalaniu zakresu przedmiotowego spisu ludności i mieszkań 2011 została przeprowadzona analiza wykorzystania wyników poprzedniego spisu oraz analiza nowych potrzeb informacyjnych. Brano również pod uwagę możliwości pozyskania tych informacji z innych źródeł, przede wszystkim z systemów informacyjnych administracji publicznej, a także konieczność zachowania w czasie pełnej porównywalności danych oraz zobowiązania międzynarodowe określone w rozporządzeniu nr 763/2008.

W 2008 roku zostały przeprowadzone konsultacje społeczne, w których zbierano uwagi i zapotrzebowanie na dane spisowe od urzędów centralnych i terenowych, samorządów, ośrodków badawczych, organizacji narodowościowych i instytucji wyznaniowych.

W wyniku tych prac ustalono następujące tematy badawcze:

1. Geograficzna charakterystyka ludności – miejsce przebywania, miejsce zamieszkania w okresie międzyspisowym i przyczyny jego zmiany;
2. Demograficzna charakterystyka osób – płeć, wiek, stan cywilny (formalnoprawny i faktyczny), kraj urodzenia, w tym rodziców, obywatelstwo;
3. Gospodarstwa domowe i rodziny: wielkość i skład gospodarstwa domowego i rodziny, rodziny biologiczne i zrekonstruowane, rodziny niepełne, pozycja osób w gospodarstwie domowym i rodzinie;
4. Wykształcenie – poziom wykształcenia, kontynuacja nauki; rodzaj szkoły, dziedzina i kierunek kształcenia,
5. Migracje wewnętrzne i zagraniczne, w tym badanie emigracji Polaków, emigracji zarobkowej, reemigracji oraz imigracji cudzoziemców do Polski;

6. Dieta kobiet;
7. Narodowość i język;
8. Wyznanie (przynależność do kościoła lub związku wyznaniowego);
9. Niepełnosprawność prawna i biologiczna;
10. Ekonomiczna charakterystyka osób, w tym:
 - bieżąca aktywność ekonomiczna: pracujący w pracy głównej i dodatkowej, bezrobotni, bierni zawodowo, charakterystyka zawodowa pracujących,
 - stała aktywność ekonomiczna dla pracujących w indywidualnych gospodarstwach rolnych,
 - dojazdy do pracy.
11. Główne i dodatkowe źródło utrzymania osób;
12. Źródła utrzymania gospodarstwa domowego, samodzielność gospodarowania i zamieszkania.

Integralną częścią spisów ludności w polskiej praktyce są spisy mieszkań i budynków, w których są zlokalizowane mieszkania. Zebrane podczas spisu informacje umożliwiają wyzacowanie potrzeb mieszkaniowych, wynikających zarówno z fizycznego braku mieszkań, jak również z powodu konieczności wymiany istniejących zasobów lub zasobów nie nadających się do remontu.

Z zakresu tematyki mieszkaniowej ujęto w spisie następujące zagadnienia:

1. Rodzaj zamieszkanymi pomieszczeń;
2. Charakterystyka mieszkań, w tym:
 - mieszkania zamieszkałe według rodzaju zajmowania mieszkania, własności mieszkania, wielkości mieszkania, w tym: liczba izb z wyszczególnieniem pokoi, pomieszczeń kuchennych i innych izb oraz powierzchnia użytkowa mieszkań, wyposażenia w instalacje sanitarno-techniczne, sposób ogrzewania mieszkania;
 - mieszkania niezamieszkałe dodatkowo charakteryzowane według przeznaczenia oraz przyczyny niezamieszkania;
3. Charakterystyka budynków z zamieszkanymi lokalami mieszkalnymi, w tym: rodzaj budynku, forma własności budynku, liczba mieszkań w budynku, rok wybudowania;
4. Informacje o tytule prawnym do zajmowanego mieszkania.

4. Źródła danych

Powszechny spis ludności i mieszkań 2011 został przeprowadzony metodą mieszaną, w odróżnieniu od wszystkich dotychczasowych spisów, które były przeprowadzane metodą tradycyjną z ewentualnym włączeniem badań reprezentacyjnych, rozszerzających zakres badanych w spisie tematów.

Dane dla spisu 2011 były pozyskiwane ze źródeł administracyjnych – rejestrów i systemów informacyjnych – oraz zbieranie bezpośrednio od ludności w ramach badania reprezentacyjnego oraz tzw. badania pełnego. Oprócz tego przeprowadzone zostały dwa pełne badania, obejmujące osoby przebywające w obiektach zbiorowego zakwaterowania oraz osoby bezdomne. Zastosowane rozwiązania miały przede wszystkim zmniejszyć koszty spisu oraz obciążenie osób objętych spisem, przy jednoczesnym zachowaniu dobrej jakości wyników spisu.

W ustawie o NSP 2011 przyjęte zostało założenie jak najszerzego wykorzystania systemów informacyjnych administracji publicznej, jako źródeł danych dla potrzeb spisu, co w konsekwencji oznaczało, że informacje przewidziane do zebrania w trakcie spisu pobrane zostały przede wszystkim z dostępnych źródeł administracyjnych, a następnie wykorzystane do przygotowania i aktualizacji wykazu adresowo-mieszkaniowego oraz do utworzenia operatu adresowo – mieszkaniowego do losowania próby do badania reprezentacyjnego, a także jako bezpośrednie źródło danych spisowych.¹

5. Badanie pełne

Badanie zostało przeprowadzone drogą internetową – każda osoba mogła dokonać spisu bezpośrednio na specjalnie dla niej przygotowanym formularzu, tj. poprzez weryfikację danych pozyskanych z rejestrów administracyjnych i systemów informacyjnych.

W wyniku szczegółowego przeanalizowania pozyskanych z rejestrów danych, połączono zebrane informacje tworząc wykaz podmiotowy (wykaz osób) do przeprowadzenia badania spisowego. Uzyskane dane zostały użyte do wygenerowania podpowiedzi w ankietach spisowych i przyspieszenia w ten sposób gromadzenia informacji od respondentów (ankieta zawierała 16 pytań – tzw. „formularz krótki”). Z metody internetowego spisania się skorzystało ok. 10% ludności podlegającej spisowi. Dane osób, które nie spisały się przez Internet (nie zostały też objęte badaniem reprezentacyjnym lub spisem w obiektach zbiorowego zakwaterowania lub badaniem bezdomnych) zostały wygenerowane na bazie informacji dostępnych w źródłach administracyjnych (rejestrach i systemach informacyjnych). Korzystanie z danych administracyjnych było związane z koniecznością wdrożenia procedur normalizacji, synchronizacji oraz walidacji. Przede wszystkim wyodrębnione zostały rejestry i systemy informacyjne, które zawierały dane referencyjne.

Podstawowym źródłem informacji na temat budynków i mieszkań w NSP 2011 była tzw. baza budynków. Została ona utworzona w wyniku połączenia danych pozyskanych w ramach NSP 2002, badań statystycznych min. dotyczących wydanych pozwoleń na budowę oraz budynkach mieszkalnych i mieszkaniach w budynkach niemieszkalnych oddanych do użytkowania oraz Elektronicznej Karty Budynku (EKB), za pomocą której każdy podmiot zarządzający lub administrujący budynkami przekazał informacje dotyczące wybranych cech i parametrów poszczególnych budynków wielomieszkaniowych.

6. Badanie reprezentacyjne

Przeprowadzone w ramach spisu 2011 badanie reprezentacyjne, dostarczyło danych, których nie można było pozyskać z rejestrów i systemów informacyjnych. Badanie zostało przeprowadzone na próbie losowej ok. 20% mieszkań w skali kraju. Jednostką losowania było mieszkanie, a dokładniej jego adres. Zbiór mieszkań, który stanowił podstawę do losowania próby został przygotowany w postaci odpowiedniego operatu losowania z „głębokim” warstwowaniem. Z uwagi na fakt, że przyjęta została zasada jednostopniowego losowania mieszkań, zastosowany schemat losowania oraz alokację próby w poszczególnych powiatach (we wszystkich poprzednich spisach w badaniach reprezentacyjnych towarzyszących tym spisom stosowano losowanie dwustopniowe) – wspomniany operat wymagał szczególnego przygotowania.²

1 Szersze informacje o źródłach danych wykorzystywanych dla potrzeb spisu zostały przedstawione w Rozdziale I publikacji „Raport z wyników. Narodowy Spis Powszechny Ludności i Mieszkań 2011”, GUS, Warszawa 2012.

2 Przygotowanie operatu losowania, schemat losowania oraz alokacja próby zostały szerzej opisane w Rozdziale I publikacji „Ludność. Stan i struktura demograficzno-społeczna Narodowy Spis Powszechny Ludności i Mieszkań 2011”, GUS, Warszawa 2013.

Ponadto przewiduje się wydanie specjalnej publikacji poświęconej w całości metodologii spisu ludności i mieszkań 2011.

W efekcie do badania reprezentacyjnego wylosowano ponad 2 744 tys. mieszkań spośród prawie 13,5 mln mieszkań znajdujących się w operacie losowania. Mieszkania były losowane z każdej z prawie 70,5 tys. warstw, zaś wielkość próby w poszczególnych warstwach wahała się od niemal 6% do ponad 49%.

Zakres tematyczny badania reprezentacyjnego w NSP 2011 uwzględniał sześć dużych obszarów tematycznych:

- ludność i jej charakterystyka demograficzno-społeczna,
- aktywność ekonomiczna,
- migracje wewnętrzne i zagraniczne ludności,
- narodowość i wyznanie,
- gospodarstwa domowe i rodziny
- oraz budynki i mieszkania.

W ramach tych obszarów można wyróżnić 15 tematów badawczych. Formularz długi, o szerokim zakresie tematycznym zawierał ponad 120 pytań. Respondenci odpowiadali – przeciętnie na 70-80 pytań, w zależności od płci, wieku respondenta, jego mobilności i aktywności zawodowej.

Badanie reprezentacyjne w zdecydowanej większości zostało przeprowadzone metodą bezpośredniego wywiadu rachmistrzów z mieszkańcami wylosowanego mieszkania (metoda CAPI), ale respondenci mogli także spisać się sami przez Internet – z takiej możliwości skorzystało ok. 2% osób.

7. Spis osób w obiektach zbiorowego zakwaterowania oraz osób bezdomnych

W trakcie trwania spisu zebrano informacje o osobach przebywających powyżej 3 miesięcy **w obiektach zbiorowego zakwaterowania**, czyli w budynkach zajętych przez jeden odrębny zakład, świadczący usługi: opiekuńczo-wychowawcze, opiekuńczo-lecznicze, obiekty związane z pracą lub nauką (domy studenckie, internaty, hotele pracownicze), bądź inne, w którym to obiekcie zamieszkuje/przebywa zwykle większa liczba osób. Dane zostały pozyskane od właścicieli, administratorów lub zarządców obiektów przy wykorzystaniu specjalnej aplikacji internetowej.

Badanie osób bezdomnych przeprowadzono w dniach 15-16 kwietnia 2011 r. – przy współpracy z Pomorskim Forum na Rzecz Wychodzenia z Bezdomności.

Osoby bezdomne spisywane były przez rachmistrza na aplikacji mobilnej, w miejscu ich przebywania wskazanym przez pracowników gminnych biur spisowych w porozumieniu z placówkami udzielającymi pomocy bezdomnym. Zostały spisane osoby, które wieczór i noc w momencie spisu spędzały poza jakąkolwiek instytucją funkcjonującą całodobowo, w miejscach ich przebywania takich jak: dworce kolejowe i autobusowe oraz ich okolice, kanały i węzły ciepłownicze, ogródki działkowe, ulice, bunkry, lasy i parki, centra handlowe, parkingi, opuszczone samochody, przyczepy kempingowe, klatki schodowe, zsypy, piwnice, śmietniki, wagony i bocznicie kolejowe, ogrzewalnie itp. Osoby bezdomne przebywające w obiektach zbiorowego zakwaterowania typu: schroniska, noclegownie i inne instytucje dla bezdomnych – zostały spisane przez administratorów tych obiektów.

8. Spis próbny

Spis próbny przeprowadzany był w okresie od dnia 1 kwietnia do 31 maja 2010 r., według stanu na dzień 31 marca 2010 r. o godz. 2400.

Jednostki podziału terytorialnego (gminy), w których był realizowany spis próbny, zostały dobrane celowo, biorąc pod uwagę ich zróżnicowanie pod względem gęstości zaludnienia, występujących specyficznych cech terenu, ludności tam zamieszkałej i ich warunków mieszkaniowych. Na terenie wybranych gmin zostały spisane wszystkie zamieszkane budynki i mieszkania oraz osoby według zasad przyjętych do spisu powszechnego. Sprawdzone zostały rozwiązania metodologiczne i organizacyjne planowane do zastosowania w spisie powszechnym. Ze szczególnym uwzględnieniem zbadane zostały poszczególne metody badania oraz techniki zbierania danych, w tym efektywność samospisu internetowego i ankietowania telefonicznego. Równie ważne znaczenie miało przetestowanie aplikacji do formularza elektronicznego oraz sprawność pozyskiwania danych na przenośnych urządzeniach elektronicznych.

9. Spis kontrolny

W dniach od 1 do 11 lipca 2011 r. przeprowadzony został spis kontrolny do NSP 2011. Celem spisu kontrolnego 2011 było sprawdzenie kompletności przeprowadzonego spisu, poprawności danych uzyskanych w spisie oraz zgodności tych danych ze stanem faktycznym.

Spośród 2744 tys. mieszkań, które wcześniej zostały wylosowane do badania reprezentacyjnego wylosowano 80 tys. mieszkań, w których przebywała przynajmniej jedna osoba z przypisanym numerem telefonu stacjonarnego lub komórkowego. Spisem kontrolnym objęto wszystkie mieszkania, w których respondenci dokonali samospisu przez Internet, mieszkania zostały spisane bezpośrednio przez rachmistrzów spisowych lub spisane telefonicznie – przez ankieterów, jak i takie, w których badanie reprezentacyjne – z różnych powodów – nie zostało przeprowadzone.

Spis kontrolny został przeprowadzany przez ankieterów poprzez telefon (metodą CATI). Formularz do spisu kontrolnego zawierał 14 pytań.

10. Formularze wykorzystywane w spisie 2011

W spisie 2011 wykorzystywano dwa rodzaje formularzy, dostępnych wyłącznie w formie elektronicznej. Formularz długi, o szerokim zakresie tematycznym z dużą liczbą pytań (ponad 120 pytań), stosowany był w badaniu reprezentacyjnym, natomiast formularz krótki (16 pytań) znalazł zastosowanie w badaniu pełnym, przede wszystkim w celu aktualizacji danych pozyskiwanych do spisu z rejestrów i systemów informacyjnych. Formularze elektroniczne były dostępne w trybie on-line, a dodatkowo formularz krótki – także w trybie off-line. Formularze zostały przygotowane w wersji aplikacji na urządzenia przenośne typu handheld – dla ankietera/rachmistrza, w celu przeprowadzenia bezpośredniego wywiadu. Elementem aplikacji elektronicznej były słowniki funkcjonujące przy pytaniach w poszczególnych obszarach tematycznych: edukacji, aktywności ekonomicznej, kraju obywatelstwa i urodzenia, migracji, przynależności narodowo-etnicznej, języka i wyznania. Przy niektórych słownikach istniała możliwość swobodnego zapisu słownego. Dodatkowo w części adresowej formularzy elektronicznych podłączony był słownik TERYT.

Odrębne, uproszczone formularze elektroniczne były opracowane dla badania osób bezdomnych oraz osób w obiektach zbiorowego zakwaterowania.

W ramach spisu 2011 przeprowadzono także pełne badanie ludności w 86 gminach, wstępnie wytypowanych na podstawie wyników spisu 2002. Kryterium do wyróżnienia tych gmin był co najmniej 10% udział osób należących do mniejszości narodowej lub etnicznej w liczbie mieszkańców gminy w 2002 roku. Dla osób zamieszkałych lub przebywających w tych gminach w wylosowanych mieszkaniach wypełniany był formularz długi, zaś w pozostałych mieszkaniach – formularz krótki. Pytania o przynależność narodowo-etniczną oraz o język używany w kontaktach domowych zostały włączone do obu formularzy, m.in. także z tego powodu, że w żadnym z systemów administracyjnych nie występowała informacja o narodowości, możliwa do wykorzystania w spisie ludności. Dane z tego badania mają duże znaczenie dla opracowania wyników spisu w obszarze narodowości i języka, zwłaszcza w zakresie ustalania tzw. gmin mniejszościowych.

11. Sposoby i formy upowszechniania wyników spisu

W upowszechnianiu wyników spisu ludności i mieszkań 2011 będą wykorzystywane następujące sposoby:

- publikacje tabelaryczno-analityczne oraz analityczne,
- udostępnianie danych na nośnikach informatycznych,
- udostępnianie danych przez Internet,
- Bank Danych Lokalnych (BDL),
- tematyczne (dziedzinowe) bazy danych, np. bazę DEMOGRAFIA,
- bezpośredni dostęp do wyników informacji statystycznych – w Analitycznej Bazie Mikrodanych (ABM). Większość działań związanych z opracowaniem i udostępnianiem wyników spisu odbywa się w ramach systemu ABM. Dla użytkowników wewnętrznych będzie to pełny dostęp, także do danych jednostkowych (nieidentyfikowalnych) ze spisu 2011, natomiast dla użytkowników zewnętrznych dostęp będzie standaryzowała specjalna aplikacja. Można wyróżnić trzy główne procesy obsługiwane przez system ABM, tj. przetwarzanie danych, analizę danych oraz udostępnianie danych. Zakłada się, że w ramach procesu udostępniania danych w systemie ABM będą realizowane:
 - przygotowanie produktów do udostępniania,
 - zarządzanie udostępnianymi produktami,
 - monitorowanie i analiza zapytań użytkowników.

Narzędziem wykorzystywanym do obsługi systemu ABM jest SAS, aczkolwiek istnieje możliwość łączenia wyników przygotowanych poza ABM, np. w aplikacji SPSS czy w arkuszu kalkulacyjnym Excel. Ważną funkcję ABM w ramach udostępniania danych będzie pełnił moduł wspierający monitorowanie i analizę potrzeb informacyjnych użytkowników w zakresie danych spisowych. Informacje zwrotne uzyskane dzięki wprowadzeniu tego modułu mogą być wykorzystane do modyfikacji kierunków upowszechniania wyników spisu.

W zależności od sposobu upowszechniania wyników spisu stosowane będą różne formy ich prezentacji jako:

- dane zagregowane w tablicach predefiniowanych ogólnodostępnych,
- dane tworzone przez użytkowników na bazie mikroagregatów,
- dane opracowywane przez statystyków na zamówienie,

- wyniki prac analitycznych prowadzonych na danych w kostkach OLAP lub na zbiorze danych jednostkowych nieidentyfikowalnych,
- graficzna prezentacja danych (wykresy, kartogramy),
- wizualizacja wyników spisu z zastosowaniem narzędzi GIS przez portal geostatystyczny (PGS).

12. Publikowanie wyników NSP 2011

Publikacje tabelaryczno-analityczne przewidziane do wydania można ująć w dwóch następujących grupach:

- ogólnokrajowe (z danymi dla kraju, regionów z wyróżnieniem obszarów miejskich i wiejskich oraz województw);
- regionalne (z danymi dla województwa, podregionów, powiatów z wyróżnieniem obszarów miejskich i wiejskich w każdym z województw).

Publikacje z wynikami NSP 2011 wydane dotychczas przez Urząd:

1. Raport z wyników - NSP ludności mieszkańców 2011
2. Ludność. Stan i struktura demograficzno-społeczna
3. Zamieszkane budynki
4. Mieszkania
5. Aktywność ekonomiczna ludności
6. Ludność i gospodarstwa domowe. Stan i struktura społeczno-ekonomiczna

13. Uwagi techniczne

Wszystkie tablice zawarte w aneksie tabelarycznym, dostępnym na dołączonej płycie CD, zostały opracowane w formacie Excel.

W tablicach, zarówno w tekście, jak i w aneksie, wprowadzono automatyczne zaokrąglenia, co niekiedy może powodować drobne rozbieżności w sumowaniu danych na wyższych poziomach agregacji.

UWAGI METODYCZNE

1.1. Definicje i pojęcia spisowe

W tej części publikacji zostały przedstawione definicje pojęć niezbędne do właściwej interpretacji wyników spisu w zakresie gospodarstw domowych i rodzin.

KATEGORIE LUDNOŚCI

Na podstawie wyników NSP 2011 zostały wyodrębnione następujące kategorie ludności:

1. Ludność faktycznie zamieszkała.
2. Rezydenci (ludność rezydująca).

We wszystkich tablicach publikacji informacje dotyczą kategorii ludności faktycznie zamieszkałej – dalej określanej jako „ludność”.

Ludność faktycznie zamieszkała (ludność faktyczna). Kategoria ta, z punktu widzenia mieszkańców gminy, tj. najmniejszej jednostki podziału administracyjnego kraju – obejmuje następujące grupy:

- 1. Osoby mieszkające stale (stali mieszkańcy)** – są to osoby, które w spisie zadeklarowały, że dana gmina jest ich stałym miejscem zamieszkania (bez względu czy są tam zameldowane na pobyt stały czy nie) oraz
 - w momencie spisu:
 - a. były obecne (mieszkały w gminie),
 - b. były nieobecne, ale ich nieobecność trwała krócej niż 3 miesiące,
 - c. były nieobecne dłużej niż 3 miesiące, ale ich nieobecność wynikała z powodu:
 - przebywania w zakładzie karnym lub śledczym,
 - pobytu za granicą.
- 2. Osoby przebywające czasowo dłużej niż 3 miesiące.** Dotyczy osób, które w spisie zadeklarowały, że ich stałym miejscem zamieszkania jest inna gmina w kraju, natomiast w miejscu/gminie spisania przebywały czasowo (dłużej niż 3 miesiące) z następujących powodów: nauka, praca, warunki rodzinne lub mieszkaniowe, leczenie lub rehabilitacja, przebywanie w domu opieki.

Jako czas okresowej nieobecności lub przebywania przyjęty został czas zamierzony.

Do kategorii ludności faktycznej danej gminy nie były zaliczane osoby przybyłe z zagranicy na pobyt czasowy, tj. takie, które nie posiadały stałego pobytu w Polsce (pozwolenia na osiedlenie się). Kategoria nie ujmuje też stałych mieszkańców danej gminy, którzy w momencie spisu przebywali poza gminą dłużej niż 3 miesiące z przyczyn innych niż przebywanie w zakładzie karnym (śledczym) lub pobyt za granicą, tj. osób które przebywały czasowo w innej gminie kraju (zgodnie z przyjętą definicją zostali tam ujęci jako ludność faktyczna). Analogicznie wyodrębniana jest ludność faktyczna dla poszczególnych miejscowości.

Ludność rezydująca (rezydenci). Do rezydentów z punktu widzenia mieszkańców gminy zalicza się:

- a. stałych mieszkańców, z wyjątkiem osób przebywających poza miejscem zamieszkania (gminą) przez okres co najmniej 12 miesięcy – bez względu na ich miejsce przebywania

(w kraju czy za granicą). Wyjątek stanowią polscy dyplomaci na placówkach oraz żołnierze stacjonujący na zagranicznych misjach wojskowych, którzy – mimo przebywania za granicą – zostali zaliczeni do stałych mieszkańców Polski (zgodnie z rekomendacjami EKG ONZ oraz Unii Europejskiej,

- b. osoby mieszkające czasowo w gminie przez okres co najmniej 12 miesięcy, przybyłe z innego miejsca w kraju lub z zagranicy (cudzoziemcy bez stałego pobytu w Polsce).

Jako kryterium przemieszczania się ludności przy wyodrębnianiu kategorii rezydentów przyjęto (podobnie jak dla ludności faktycznej): naukę, pracę, warunki rodzinne i mieszkaniowe, leczenie i rehabilitację, pobyt w domu opieki. Oznacza to, że osoby przebywające w zakładach karnych czy aresztach – bez względu na czas nieobecności – są zaliczane do rezydentów miejscowości, w których zamieszkiwali przed jej „przymusowym” opuszczeniem.

WIEK

Wiek osób – określony liczbą lat ukończonych – ustalono poprzez porównanie pełnej daty urodzenia z datą przeprowadzenia spisu (tzw. dniem krytycznym, tj. 31 marca 2011 r.).

STAN CYWILNY

Ze względu na przepisy prawa obowiązujące w poszczególnych krajach – wyznaczające dolną granicę wieku umożliwiającego zawieranie związków małżeńskich – w spisach ludności przyjęto określanie stanu cywilnego dla osób będących w wieku 15 lat i więcej.

Stan cywilny prawny

Stan cywilny prawny osób definiuje się jako prawny status danej osoby w zakresie stanu małżeńskiego w myśli prawa danego kraju (status de jure). Zgodnie z prawem polskim występują cztery kategorie stanu cywilnego:

- kawaler, panna – osoby, które nigdy nie pozostawały w prawnym związku małżeńskim,
- żonaty, zamężna – osoby, których związek małżeński został zawarty zgodnie z prawem świeckim,
- wdowiec, wdowa – osoby, których prawne małżeństwo przestało istnieć z powodu śmierci współmałżonka,
- rozwiedziony, rozwiedziona – osoby, których małżeństwo zostało rozwiązane orzeczeniem sądu.

Osoby, w stosunku do małżeństwa których sąd orzekł separację z prawnego punktu widzenia – w dalszym ciągu pozostają w stanie małżeńskim.

Stan cywilny faktyczny

Stan cywilny faktyczny osób został określony wtórnie, na podstawie stanu cywilnego prawnego osoby i charakteru związku w jakim żyje, tj. w oparciu o informacje dotyczące relacji i wzajemnych powiązań między osobami spisanymi w gospodarstwie domowym.

Ustalono następujące kategorie faktycznego stanu cywilnego:

- kawaler, panna, tj. osoby, które nigdy nie pozostawały w prawnym związku małżeńskim i w momencie spisu nie tworzyły związku kohabitacyjnego (konkubinatu) z inną osobą,
- żonaty, zamężna – osoby, które zawarły prawny związek małżeński i faktycznie pozostają w małżeństwie. Osoby te zadeklarowały pozostawanie we wspólnocie małżeńskiej niezależnie od tego, czy współmałżonkowie zostali spisani razem (w jednym mieszkaniu)

czy oddzielnie (np. nieobecność spowodowana była nauką, pracą, brakiem wspólnego mieszkania); osoby pozostające w prawnym małżeństwie, które – decyzją jednego lub obojga małżonków – nie tworzyły wspólnoty małżeńskiej, ale rozpad ich związku nie został usankcjonowany decyzją sądu (poprzez orzeczenie rozwodu lub separacji) nie zostały zaliczone do żonatych/zamężnych, a ich stan cywilny faktyczny został określony zgodnie z deklaracją respondenta, jako separacja lub pozostawanie w związku kohabitacyjnym z inną osobą,

- partner, partnerka – związki kohabitacyjne wyodrębniono w ramach tego samego gospodarstwa domowego, bez względu na prawny stan cywilny osób tworzących konkubinat,
- wdowiec, wdowa – osoby, których prawne małżeństwo przestało istnieć z powodu śmierci współmałżonka i w momencie spisu nie tworzyły związku kohabitacyjnego z inną osobą,
- rozwiedziony/rozwiedziona – osoby, których małżeństwo zostało rozwiązane orzeczeniem sądu i w momencie spisu nie tworzyły związku kohabitacyjnego z inną osobą,
- separowany, separowana. Kategoria ta dotyczyła osób, które w momencie spisu:
 - a. pozostawały w separacji prawnej i nie tworzyły związków kohabitacyjnych z innymi osobami,
 - b. pozostawały w prawnym małżeństwie, ale nie tworzyły już wspólnoty małżeńskiej, a także nie pozostawały w związku kohabitacyjnym z innymi osobami.

POZIOM WYKSZTAŁCENIA

Jest to najwyższy ukończony cykl kształcenia w szkole lub szkolenia w innym trybie lub formie, uznany zgodnie z obowiązującym systemem szkolnictwa. Podstawą zaliczenia wykształcenia do określonego poziomu jest uzyskanie świadectwo (dyplom) ukończenia odpowiedniej szkoły niezależnie od trybu jej ukończenia (dziennie, wieczorowo, zaocznie czy eksternistycznie). Informacje o poziomie wykształcenia pozyskiwane były dla wszystkich osób w wieku 13 lat i więcej.

W NSP 2011 w porównaniu do spisu 2002 klasyfikacja poziomów wykształcenia została poszerzona o dwie pozycje: absolwentów posiadających dyplom ukończenia kolegium (na poziomie szkoły policealnej) oraz absolwentów szkół gimnazjalnych.

Klasyfikacja poziomów wykształcenia

Wykształcenie wyższe:

- 1 – dotyczy osób ze stopniem naukowym: doktora, doktora habilitowanego, profesora,
- 2 – z tytułem magistra, lekarza lub równorzędnym, uzyskanym po ukończeniu studiów drugiego stopnia (uzupełniających magisterskich) lub jednolitych studiów magisterskich,
- 3 – z tytułem zawodowym: inżyniera, licencjata, dyplomowanego ekonomisty, uzyskanym po ukończeniu studiów pierwszego stopnia (licencjackich, inżynierskich).

Dyplom ukończenia kolegium:

- 4 – dotyczy absolwentów kolegiów nauczycielskich i nauczycielskich kolegiów języków obcych (z wyjątkiem organizowanych w ramach szkoły wyższej) oraz absolwentów kolegiów pracowników służb społecznych. Do tej kategorii należy zaliczyć również osoby, które ukończyły studium nauczycielskie.

Wykształcenie policealne:

- 5 – z maturą, pomaturalne – dotyczy osób, które posiadają dyplom (świadectwo) ukończe-

nia szkoły pomaturalnej, do której przyjęcie było uwarunkowane posiadaniem świadectwa dojrzałości (matury),

- 6 – bez matury – dotyczy osób, które posiadają dyplom (świadectwo) ukończenia szkoły policealnej, do której przyjęcie było uwarunkowane posiadaniem świadectwa ukończenia szkoły średniej.

Wykształcenie średnie:

- 7 – zawodowe z maturą – posiadają osoby, które otrzymały świadectwo dojrzałości (maturę) w szkole średniej zawodowej (technikum, technikum uzupełniającym, liceum zawodowym, liceum technicznym, szkole artystycznej II stopnia),
- 8 – zawodowe bez matury – posiadają osoby, które otrzymały świadectwo ukończenia szkoły średniej zawodowej (technikum, technikum uzupełniającego, liceum zawodowego, liceum technicznego, szkoły artystycznej II stopnia),
- 9 – ogólnokształcące z maturą – posiadają osoby, które otrzymały świadectwo dojrzałości (maturę) uzyskane w liceum ogólnokształcącym lub w liceum profilowanym lub ukończyły gimnazjum przed 1932 rokiem (osoby, które ukończyły gimnazjum w latach 1932-1948 (4-letnie) sklasyfikowano w poziomie podstawowym),
- 10 – ogólnokształcące bez matury – posiadają osoby, które otrzymały świadectwo ukończenia liceum ogólnokształcącego lub liceum profilowanego.

Wykształcenie zasadnicze zawodowe:

- 11 – dotyczy osób, które posiadają świadectwo ukończenia: szkoły zawodowej (zasadniczej szkoły zawodowej lub rolniczej, szkoły przemysłowej, gimnazjum zawodowego itp.), szkoły przysposobienia zawodowego lub rolniczego, korespondencyjnego kursu rolniczego wyłącznie o poziomie zasadniczej szkoły zawodowej oraz szkoły mistrzów.

Wykształcenie gimnazjalne:

- 12 – posiadają osoby, które uzyskały świadectwo ukończenia gimnazjum (gimnazja zaczęły funkcjonować w roku szkolnym 1999/2000). Ponadto do tej kategorii zalicza się absolwentów specjalnych szkół przysposabiających do pracy.

Wykształcenie podstawowe (ukończone):

- 13 – dotyczy osób posiadających świadectwo ukończenia: szkoły podstawowej (przed wojną powszechną) niezależnie od tego, ile klas liczyła (sześć, osiem, czy dawniej cztery), kursów dla pracujących w zakresie szkoły podstawowej, szkoły artystycznej I stopnia, realizującej jednocześnie program szkoły podstawowej.

Wykształcenie podstawowe nieukończone i bez wykształcenia szkolnego:

- 14 – dotyczy osób, które uczą się w szkole podstawowej, uczyły się w szkole podstawowej, lecz jej nie ukończyły, bądź nigdy nie uczęszczały do szkoły.

GOSPODARSTWA DOMOWE

W NSP 2011 gospodarstwa domowe wyodrębniano spośród osób mieszkających w mieszkaniach wylosowanych do badania reprezentacyjnego (około 20% mieszkań w skali kraju).

Przez gospodarstwo domowe rozumie się zespół osób spokrewnionych lub niespokrewnionych, mieszkających razem i wspólnie utrzymujących się. Jest to definicja gospodarstwa domowego według koncepcji ekonomicznej. Jeżeli któraś z osób mieszkających razem utrzymuje się

oddzielnie, osoba ta tworzy oddzielne jednoosobowe gospodarstwo domowe.

W spisywanym mieszkaniu mogło mieszkać jedno, dwa, trzy lub więcej gospodarstw domowych.

W każdym gospodarstwie domowym wyodrębniano reprezentanta gospodarstwa, wobec której ustalano stosunek pokrewieństwa (powinowactwa) wszystkich pozostałych członków gospodarstwa domowego.

Przy wyborze reprezentanta należało kierować się następującymi zasadami:

- gdy mieszkanie zajmowała tylko jedna osoba, ona była reprezentantem;
- gdy mieszkanie zajmowali małżonkowie/partnerzy z dziećmi lub bez dzieci, reprezentantem należało wybrać jednego z małżonków/partnerów;
- gdy mieszkanie zajmował rodzic z dzieckiem/dziećmi, reprezentantem należało wybrać rodzica;
- gdy mieszkanie zajmowała rodzina trzypokoleniowa – należało wybrać osobę ze średniego pokolenia;
- gdy żaden z powyższych warunków nie był spełniony, reprezentantem mogła zostać dowolna osoba dorosła mieszkająca w tym mieszkaniu.

Na podstawie stosunku pokrewieństwa każdej osoby z reprezentantem gospodarstwa domowego oraz dodatkowych informacji: daty zawarcia związku małżeńskiego, informacji czyje jest dziecko lub czyim partnerem jest osoba żyjąca w związku nieformalnym ustalano skład rodzinny gospodarstwa domowego, tzn. liczbę i typy rodzin.

Ze względu na liczbę oraz stosunek pokrewieństwa osób wyróżniono następujące typy gospodarstw domowych:

- rodzinne
 - jednorodzinne,
 - dwurodzinne,
 - trzy i więcej rodzinne,
- nierodzinne
 - jednoosobowe,
 - wieloosobowe.

W gospodarstwach domowych wyróżniono grupy pokoleniowe: osoby młode – w przedziale wieku 0-29 lat, w średnim wieku – 30-59 lat i starsze – 60 lat i więcej.

RODZINA

Spośród osób wchodzących w skład gospodarstwa domowego wyodrębnia się rodziny.

Rodzina (biologiczna) w spisie definiowana jest jako dwie lub większa liczba osób, które są związane jako mąż i żona, wspólnie żyjący partnerzy (kohabitanci) – osoby płci przeciwnej lub jako rodzic i dziecko. Tak więc, rodzina obejmuje parę bez dzieci lub parę z jednym lub większą liczbą dzieci, albo też samotnego rodzica z jednym bądź większą liczbą dzieci.

Wyróżnia się następujące typy rodzin:

- małżeństwo bez dzieci,
- małżeństwo z dziećmi,

- partnerzy bez dzieci,
- partnerzy z dziećmi,
- samotna matka z dziećmi,
- samotny ojciec z dziećmi.

Rodzina pełna jest to rodzina z obojgiem rodziców (naturalnych lub innych) z dziećmi, natomiast rodzina niepełna jest to rodzina z jednym tylko rodzicem i dziećmi, tzn. samotna matka z dziećmi lub samotny ojciec z dziećmi.

Rodzina rozszerzona jest to rodzina biologiczna z osobą (lub z większą liczbą osób) spokrewnioną (w linii prostej lub bocznej) przynajmniej z jednym członkiem rodziny biologicznej, np. małżeństwo i brat żony; mąż, żona, dzieci i ojciec żony; dziadkowie z wnuczką.

W spisie wyróżnia się następujące pozycje osób w rodzinie:

1. mąż,
2. żona,
3. partner,
4. partnerka,
5. samotny ojciec,
6. samotna matka,
7. dziecko,
8. osoba spokrewniona w linii prostej z kimkolwiek z członków rodziny,
9. osoba spokrewniona, ale nie w linii prostej z kimkolwiek z członków rodziny,
10. osoba obca.

Jako dziecko określa się osobę w każdym wieku, która pozostaje w gospodarstwie domowym wraz z obojgiem lub jednym z rodziców. Do dzieci zalicza się również pasierbów oraz dzieci przysposobione.

Dziecko do lat 24 pozostające na utrzymaniu jest to dziecko w wieku 0-24 lata, które nie posiada własnego źródła utrzymania i pozostaje na utrzymaniu innej osoby wchodzącej w skład gospodarstwa domowego.

1.2. Metody zastosowane w opracowaniu spisu

Szczegółowe wyjaśnienia dotyczące jakości wyników w spisie pełnym oraz w badaniu reprezentacyjnym zostały przedstawione w publikacji GUS „Ludność. Stan i struktura demograficzno-społeczna. Narodowy Spis Powszechny Ludności i Mieszkań 2011”.

W publikacji tej zawarto również opis sposobu łączenia danych pozyskanych z różnych źródeł, schematu losowania próby w badaniu reprezentacyjnym, uogólniania wyników badania reprezentacyjnego oraz obszernie omówiono precyzji estymacji wartości globalnych, której przykłady interpretacji podajemy poniżej.

Do oceny jakości wyników badania reprezentacyjnego wyznacza się tzw. wskaźniki precyzji estymacji.³

Umożliwiają one użytkownikom tablic wynikowych właściwą ocenę danych. Przyjęto, że prezentowane wskaźniki precyzji będą zdefiniowane jako względne błędy standardowe (inaczej

³ Patrz „Ludność. Stan i struktura demograficzno-społeczna” str. 49, http://www.stat.gov.pl/cps/rde/xbcr/gus/LUD_ludnosc_stan_str_dem_spo_NSP2011.pdf

współczynniki zmienności – oznaczane jako CV i wyrażone w procentach) za pomocą wzoru:

$$CV = 100 * \frac{\sqrt{Var(\hat{Y})}}{\hat{Y}}$$

gdzie Var oznacza oszacowanie wariancji estymatora, obliczane według formuły:

$$Var(\hat{Y}) = \sum_h \frac{n_h(1 - n_h/N_h)}{n_h - 1} \sum_i \left(\sum_j w_{hij} y_{hij} - \frac{\sum_i \sum_j w_{hij} y_{hij}}{n_h} \right)^2$$

Wielkość n_h oznacza liczbę mieszkań w danej warstwie zrealizowanej próby, natomiast N_h jest liczbą mieszkań z danej warstwy w populacji; wielkości N_h można odtworzyć odpowiednio sumując skorygowane wagi wynikające z losowania próby do badania reprezentacyjnego.

Wskaźniki precyzji estymacji wartości globalnych dla podstawowych zmiennych zostały przedstawione w tablicach precyzji znajdujących się na końcu aneksu tabelarycznego.

Wskaźnik CV można wykorzystywać do wyznaczania przedziału ufności, który z określonym prawdopodobieństwem (tzw. poziomem ufności, np. 95%) pokrywa prawdziwą wartość estymowanego parametru. Na przykład dla poziomu ufności 95% granice takiego przedziału mają postać: $\hat{Y} \pm 1,96 * \hat{Y} * CV/100$. Jeżeli oszacowana liczba gospodarstw domowych trzy i więcej rodzinnych wynosiła 76153 tys., a wskaźnik precyzji dla tej cechy wynosił $CV=0,71\%$, to wyznaczając granice przedziału ufności można stwierdzić, że z prawdopodobieństwem 0,95 przedział wartości pomiędzy 75093 a 77213 obejmuje prawdziwą liczbę takich gospodarstw.

Jako kolejny przykład rozważmy wskaźnik precyzji dla tej samej zmiennej, tj. liczby gospodarstw domowych trzy i więcej rodzinnych w województwie, który wynosił 4,67%. Jeżeli oszacowana liczba gospodarstw domowych trzy i więcej rodzinnych wynosiła 1575, a wskaźnik precyzji dla tej zmiennej był równy $CV = 4,67\%$, to wyznaczając granice przedziału ufności można stwierdzić, że z prawdopodobieństwem 0,95 przedział wartości pomiędzy 1431 a 1719 pokrywa prawdziwą liczbę takich gospodarstw.

Z podanych przykładów widać, że uogólnienia dla województw są obciążone większym błędem losowym. Wynika to z tego, że liczebności prób w województwach były wielokrotnie mniejsze od liczebności próby ogólnopolskiej. Dlatego w odniesieniu do całego kraju, gdzie oszacowana na podstawie badania reprezentacyjnego liczba gospodarstw domowych trzy i więcej rodzinnych wyniosła przeszło 76 tys., ustalony przedział ufności kształtował się na poziomie $\pm 1,4\%$, zaś dla województwa, gdzie analogiczna liczebność wyniosła niecałe 1,6 tys., przedział ufności to już $\pm 9,2\%$.

Interpretując wyniki badania reprezentacyjnego zwykle przyjmuje się umowne progi precyzji, powyżej których jakość uogólnień nie jest zadowalająca. Praktycznie wartość takiego progu można ustalić na poziomie np. $CV = 10\%$. Wtedy oszacowania z błędem względnym powyżej 10% powinny być traktowane z ostrożnością, jako mało precyzyjne. Często przyjmuje się dodatkowy próg na poziomie np. $CV = 20\%$, przekroczenie którego uznaje się za wyraźny sygnał niewiarygodności uzyskanych oszacowań; wskazuje to na konieczność prezentacji wyników na wyższych stopniach agregacji.

WYNIKI BADAŃ – SYNTEZA

1. Gospodarstwa domowe

Według stanu na koniec marca 2011 r. w województwie zachodniopomorskim było 639,2 tys. gospodarstw domowych, z czego w miastach 469,7 tys., a na wsi – 169,5 tys. Liczba gospodarstw domowych w miastach jest prawie trzykrotnie większa niż na wsi, co wynika przede wszystkim z tego, że w miastach mieszka więcej ludności niż na wsi oraz, że gospodarstwa w miastach są zdecydowanie mniejsze. W porównaniu ze stanem na koniec maja 2002 r. liczba gospodarstw domowych zwiększyła się o 5,1 %, z czego w miastach – o 4,7 %, a na wsi – o 6,3 %. W kraju liczba gospodarstw domowych wzrosła w tym okresie o 1,7 % (w miastach – o 2,0 %, a na wsi – o 1,1 %).

Tabl. 1. Gospodarstwa domowe i ludność

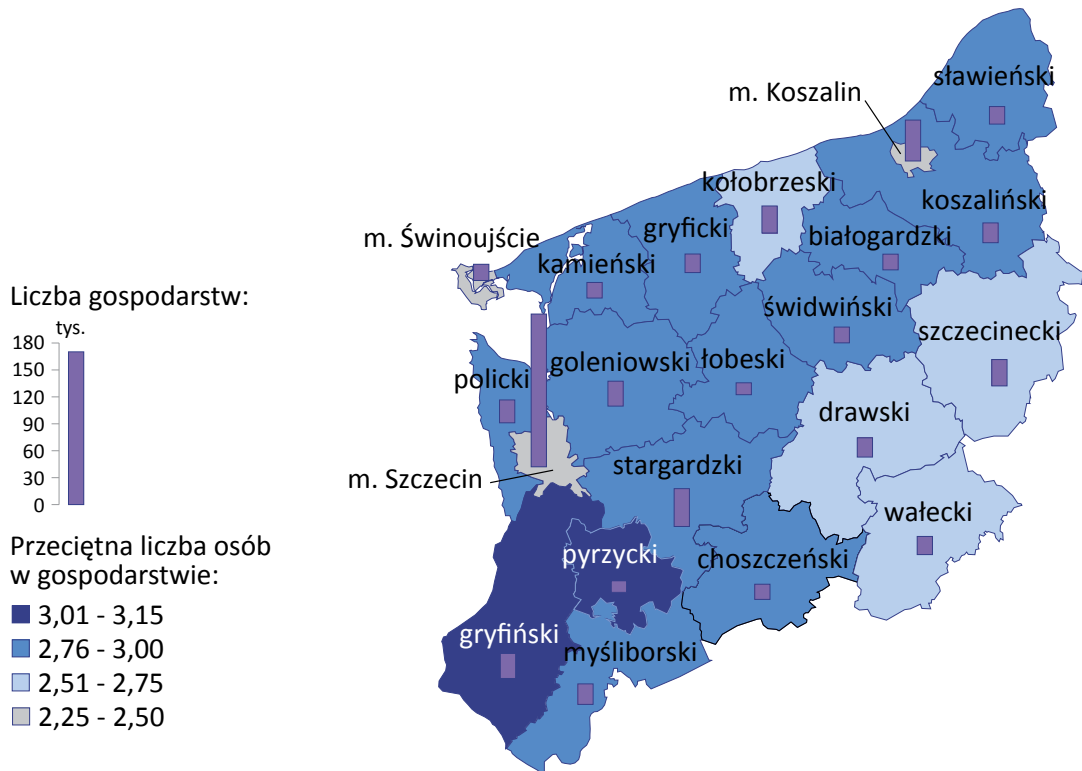
Wyszczególnienie	Gospodarstwa domowe			Ludność w gospodarstwach domowych			Przeciętna liczba osób w gospodarstwie domowym	
	2002	2011	2002= =100	2002	2011	2002= =100	2002	2011
	w tysiącach			w tysiącach				
OGÓŁEM	608,1	639,2	105,1	1674,9	1711,9	102,2	2,75	2,68
Miasta.....	448,6	469,7	104,7	1160,9	1179,0	101,6	2,59	2,51
Wieś.....	159,5	169,5	106,3	514,0	532,9	103,7	3,22	3,14

Ponad jedna czwarta gospodarstw domowych w województwie zachodniopomorskim znajdowała się w m. Szczecin (170,3 tys.). Wśród pozostałych powiatów najwięcej gospodarstw odnotowano w m. Koszalin – 45,6 tys. (7,1 %) oraz powiecie stargardzkim – 42,2 tys. (6,6 %).

1.1. Wielkość gospodarstw domowych

W 2011 r. w skład gospodarstw domowych w województwie zachodniopomorskim wchodziło 1711,9 tys. osób (99,4 % ludności województwa), tj. o 37,0 tys. osób więcej niż w 2002 r. Liczba ludności miejskiej w gospodarstwach wzrosła o 18,0 tys. (o 1,6 %), natomiast na wsi – o 18,9 tys. (o 3,7 %).

Wielkość gospodarstw domowych – mierzona średnią liczbą osób w gospodarstwie – zmniejszyła się w stosunku do 2002 r. zarówno na wsi, jak i w miastach. W 2002 r. gospodarstwo domowe w miastach tworzyły średnio 2,51 osoby, natomiast na wsi – 3,14 osoby. W poszczególnych powiatach województwa zachodniopomorskiego występują istotne różnice w strukturze gospodarstw domowych według wielkości. Największe gospodarstwa odnotowano w powiecie pyrzyckim (3,14) i gryfińskim (3,01), natomiast najmniejsze – w miastach na prawach powiatu: Świnoujściu (2,28), Koszalinie (2,38) i Szczecinie (2,39).

Mapa 1. Gospodarstwa domowe według powiatów w 2011 r.

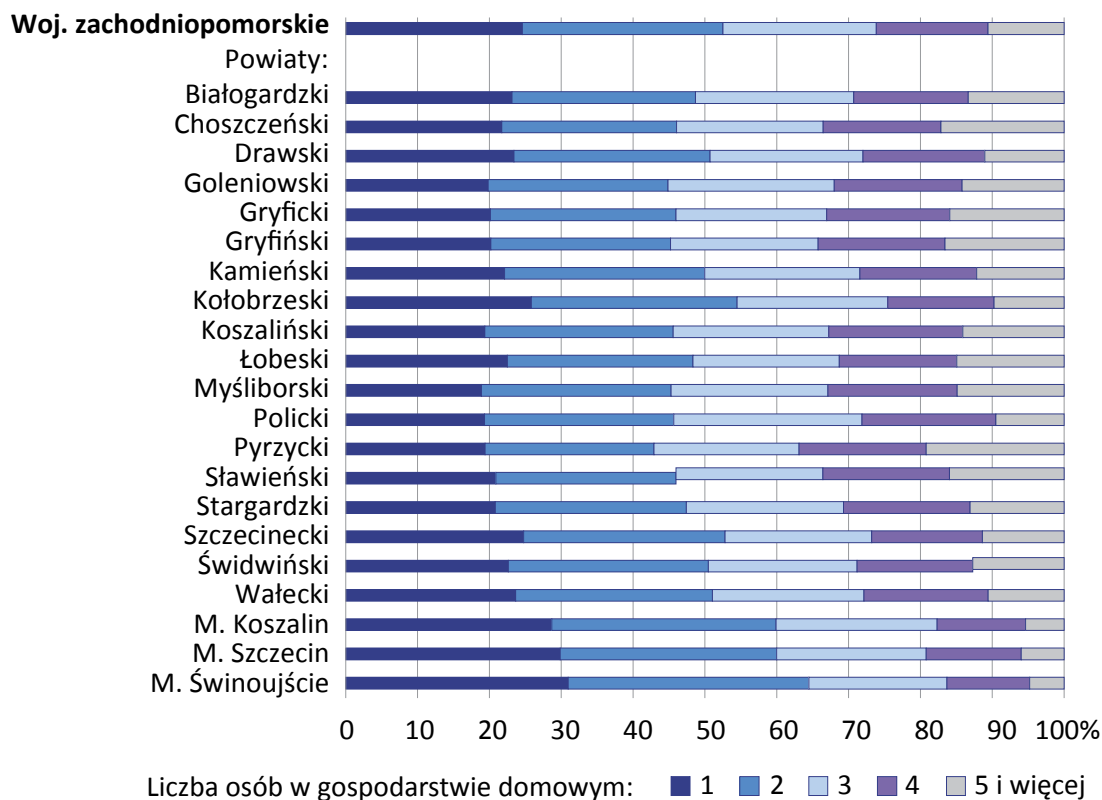
Biorąc pod uwagę liczbę osób tworzących gospodarstwa domowe, w województwie zachodniopomorskim najwięcej było gospodarstw dwuosobowych – 178,6 tys. (27,9 % ogółu) oraz jednoosobowych 157,1 tys. (24,6 %). W latach 2002-2011 zwiększył się odsetek gospodarstw dwu- i trzynosobowych odpowiednio o 3,6 p. proc. i 0,6 p. proc., jednocześnie zmniejszył się odsetek pozostałych gospodarstw. W miastach najczęściej występowały gospodarstwa dwu- i jednoosobowe, które stanowiły łącznie ponad połowę wszystkich gospodarstw w miastach, natomiast notowano niewielki udział gospodarstw liczących 5 osób i więcej (7,4 %). Na wsi dominowały gospodarstwa dwu- i trzynosobowe (43,2 %), natomiast co piąte gospodarstwo składało się z 5 i więcej osób.

Tabl. 2. Gospodarstwa domowe według liczby osób

Wyszczególnienie	Gospodarstwa domowe						
	ogółem w tys.	o liczbie osób					
		1	2	3	4	5	6 i więcej
w % ogółem							
2002							
OGÓŁEM	608,1	25,0	24,3	20,8	17,9	7,4	4,6
Miasta.....	448,6	27,0	25,5	21,6	17,4	5,9	2,6
Wieś.....	159,5	19,1	20,9	18,7	19,6	11,6	10,1
2011							
OGÓŁEM	639,2	24,6	27,9	21,4	15,5	6,1	4,5
Miasta.....	469,7	26,5	29,7	21,8	14,5	4,8	2,6
Wieś.....	169,5	19,1	23,2	20,0	18,4	9,7	9,6

W przekroju powiatów największy odsetek gospodarstw zarówno jedno-, jak i dwuosobowych odnotowano w m. Świnoujście (odpowiednio 31,0 % i 33,5 % ogółu gospodarstw w mieście). Najmniejszy udział gospodarstw jednoosobowych wystąpił w powiecie myśliborskim (18,9 % gospodarstw w powiecie), natomiast dwuosobowych – w pyrzyckim (23,5 %), który jednocześnie charakteryzował się największym odsetkiem gospodarstw liczących 5 i więcej osób (19,2 %).

Wykres 1. Struktura gospodarstw domowych według liczby osób w 2011 r.



Zdecydowana większość gospodarstw domowych w województwie zachodniopomorskim – 80,9 % zamieszkiwała samodzielnie; w miastach odsetek ten wynosił 83,9 % i był wyższy niż na wsi o 11,3 p. proc.

Gospodarstw domowych tworzonych z osobami w wieku 55 lat i więcej było 399,1 tys., tj. 62,4 % ogółu gospodarstw, w tym 31,0 % stanowiły gospodarstwa z jedną osobą w tym wieku, a 29,3 % – z dwoma osobami. W takich gospodarstwach domowych zamieszkiwało 60,7 % ogółu ludności. Przeciętna liczba osób w gospodarstwie domowym z osobami w wieku 55 lat i więcej wynosiła 2,60 i była niższa od średniej liczby osób w gospodarstwach bez osób w tym wieku (2,80). Spośród gospodarstw jednorodzinnych 59,8 % stanowiły gospodarstwa domowe tworzone z osobami w wieku 55 lat i więcej, natomiast 22,8 % – gospodarstwa domowe składające się wyłącznie z osób w wieku 55 lat i więcej.

Tabl. 3. Gospodarstwa domowe i ludność według grup pokoleniowych w 2011 r.

Grupy pokoleniowe	Gospodarstwa		Ludność	
	w tysiącach	w odsetkach	w tysiącach	w odsetkach
OGÓŁEM	639,2	100,0	1711,9	100,0
Wyłącznie młodzi ^a ..	45,6	7,1	84,6	4,9
Wyłącznie w średnim wieku ^b	112,9	17,7	170,5	10,0
Wyłącznie starsi ^c	123,5	19,3	174,8	10,2
Młodzi i w średnim wieku	232,8	36,4	853,5	49,9
Młodzi z osobami starszymi.....	12,1	1,9	34,3	2,0
W średnim wieku z osobami starszymi	63,1	9,9	158,3	9,2
Młodzi i w średnim wieku z osobami starszymi.....	49,2	7,7	236,0	13,8

a W wieku 0-29 lat. b W wieku 30-59 lat. c W wieku 60 lat i więcej.

Wśród wszystkich gospodarstw domowych dominowały gospodarstwa tworzone przez osoby w młodym i średnim wieku, które stanowiły 36,4 % ogółu i skupiały prawie połowę ludności (49,9 %). Blisko co piąte gospodarstwo domowe tworzone było wyłącznie przez osoby w wieku 60 lat i więcej, a zamieszkiwało w nich ponad 10 % ludności. Gospodarstwa trzypokoleniowe – składające się z osób młodych oraz w średnim wieku z osobami starszymi częściej występują na obszarach wiejskich (11,0 %), niż w miastach (6,5 %). Gospodarstwa tworzone przez osoby młode z osobami starszymi stanowią najmniejszy odsetek gospodarstw zarówno na wsi, jak i w miastach (odpowiednio 1,7 % o 2,0 %).

1.2. Skład rodzinny gospodarstw domowych

Spośród wszystkich gospodarstw domowych 460,8 tys. (72,1 %) było tworzonych przez co najmniej jedną rodzinę. W tej grupie 424,9 tys. stanowiły gospodarstwa jednorodzinne (92,2 % ogółu gospodarstw rodzinnych), a 33,3 tys. (7,2 %) – dwurodzinne. Gospodarstwa składające się z trzech i większej liczby rodzin, których zbiorowość liczyła 2,6 tys. występują stosunkowo rzadko (0,6 % ogółu gospodarstw rodzinnych), głównie na wsi.

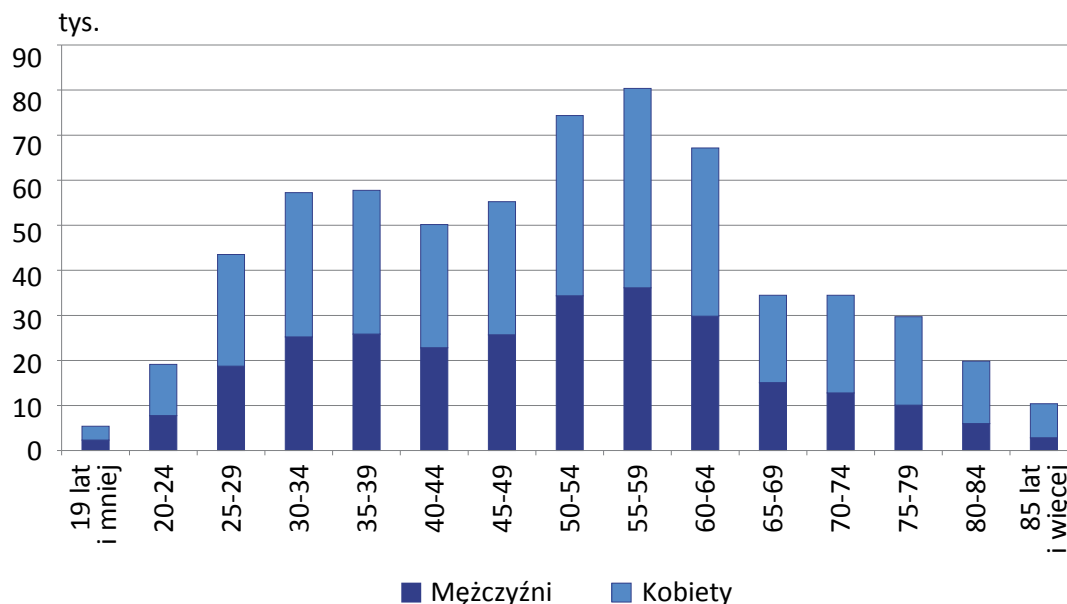
W latach 2002–2011 liczba gospodarstw domowych wzrosła o 5,1 %, a gospodarstw rodzinnych – o 2,9 %. Przyrostowi zbiorowości gospodarstw rodzinnych towarzyszyły zmiany w ich strukturze. Wzrósł odsetek gospodarstw dwurodzinnych (o 1,3 p. proc.) oraz gospodarstw składających z trzech i większej liczby rodzin (o 0,2 p. proc.), natomiast obniżył się odsetek gospodarstw domowych jednorodzinnych (o 3,0 p. proc.). Podobną tendencję odnotowuje się zarówno w mieście, jak i na wsi.

Tabl. 4. Gospodarstwa domowe według składu rodzinnego

Wyszczególnienie	Ogółem w tys.	Gospodarstwa domowe			
		jednorodzinne	dwurodzinne	trzy- i więcej rodzinne	nierodzinne
		w % ogółem			
2002					
OGÓŁEM	608,1	69,5	3,9	0,2	26,4
Miasta.....	448,6	68,3	3,1	0,1	28,5
Wieś.....	159,5	73,0	6,2	0,4	20,4
2011					
OGÓŁEM	639,2	66,5	5,2	0,4	27,9
Miasta.....	469,7	65,9	3,9	0,2	29,9
Wieś.....	169,5	68,0	8,7	0,9	22,3

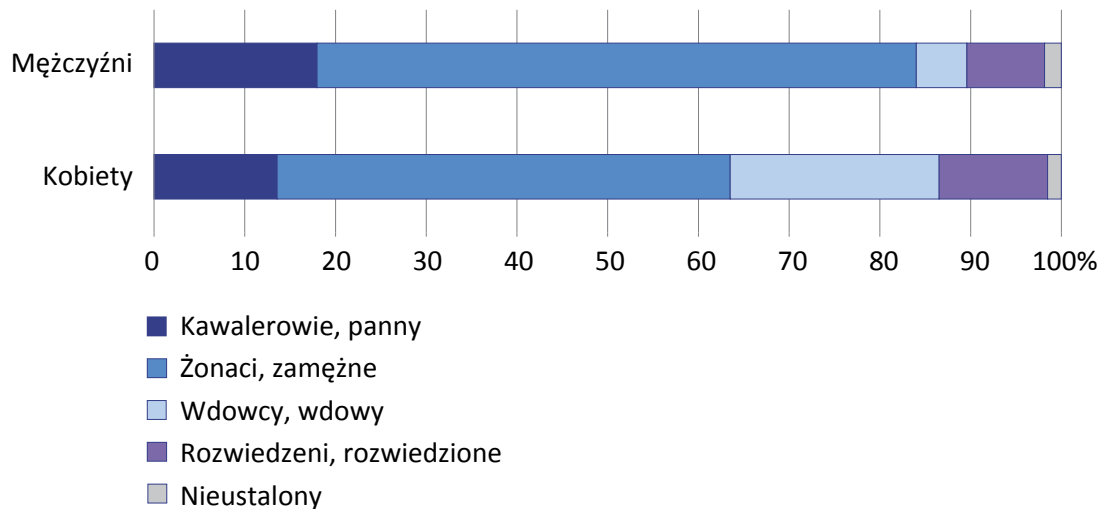
1.3. Gospodarstwa domowe według cech reprezentanta

W województwie zachodniopomorskim gospodarstwa domowe częściej reprezentowały kobiety (57 % ogółu gospodarstw) niż mężczyźni, przy czym w miastach przewaga ta była większa niż na wsi (odpowiednio 58,1 % i 53,5 %). Spośród ogółu gospodarstw co czwarte reprezentowane było przez osobę w wieku 50-59 lat, natomiast co dziesiąte – przez osobę poniżej 30 roku życia.

Wykres 2. Gospodarstwa domowe według grup wieku i płci reprezentanta gospodarstwa w 2011 r.

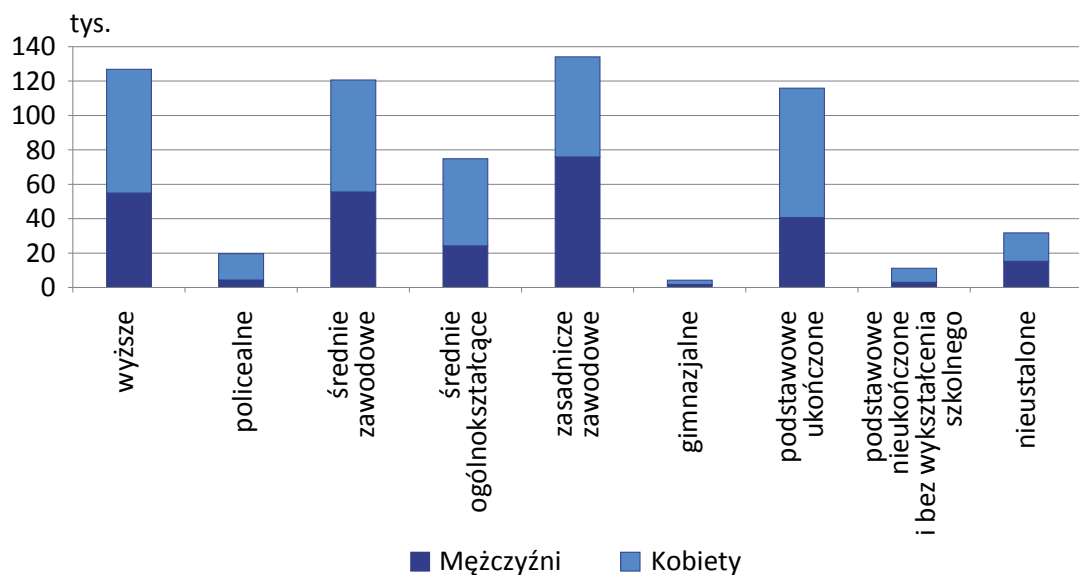
Biorąc pod uwagę stan cywilny prawny reprezentanta gospodarstwa domowego, można stwierdzić, że najczęściej były to osoby żonate i zamężne (56,9 %), a następnie wdowcy i wdowy oraz kawalerowie i panny (po 15,5 %).

Wykres 3. Gospodarstwa domowe według stanu cywilnego prawnego i płci reprezentanta w 2011 r.



Uwzględniając poziom wykształcenia najczęściej reprezentantem gospodarstwa domowego były osoby z wykształceniem zasadniczym zawodowym (21,0 %) oraz wyższym (19,8 %). Najmniejszą grupę stanowili reprezentanci z wykształceniem najniższym, tj. gimnazjalnym (0,7 %) i podstawowym nieukończonym oraz bez wykształcenia szkolnego (1,8 %).

Wykres 4. Gospodarstwa domowe według poziomu wykształcenia i płci reprezentanta gospodarstwa w 2011 r.



2. Rodziny w gospodarstwach domowych

Liczba rodzin w końcu marca 2011 r. wyniosła 499,9 tys. W miastach zamieszkiwało 350,1 tys. rodzin (70,0 %), a na wsi – 149,8 tys. (30,0 %). W porównaniu do spisu z 2002 r. liczba rodzin wzrosła o 26,2 tys. (o 5,5 %), w tym w miastach – o 14,5 tys. (o 4,3 %), a na wsi – o 11,8 tys. (o 8,6 %).

Tabl. 5. Rodziny w gospodarstwach domowych według typów rodzin

Wyszczególnienie	Ogółem			Miasta			Wieś		
	2002	2011	2002=	2002	2011	2002=	2002	2011	2002=
	w tys.		=100	w tys.		=100	w tys.		=100
OGÓŁEM	473,7	499,9	105,5	335,6	350,1	104,3	138,0	149,8	108,6
Małżeństwa:									
bez dzieci w wieku 0-24 lata	105,0	171,5	163,3	78,4	126,5	161,4	26,5	62,2	234,7
z dziećmi w wieku 0-24 lata	250,3	178,9	71,5	171,2	116,7	68,2	79,0	45,0	57,0
Partnerzy:									
bez dzieci w wieku 0-24 lata	6,6	11,9	180,3	4,9	9,6	195,9	1,7	2,3	135,3
z dziećmi w wieku 0-24 lata	10,9	15,4	141,3	6,8	10,5	154,4	4,2	4,9	116,7
Samotne matki	89,9	106,3	118,2	66,3	75,8	114,3	23,6	30,5	129,2
Samotni ojcowie	11,0	15,8	143,6	8,1	11,0	135,8	3,0	4,9	163,3

W latach 2002-2011 największy wzrost liczby rodzin odnotowano w przypadku liczby par tworzących związki partnerskie bez dzieci w wieku 0-24 lata (o 80,3 %), przy czym w miastach wzrost ten wyniósł blisko 95,9 %, a na wsi – 35,3 %. Biorąc pod uwagę związki partnerskie z dziećmi w wieku 0-24 lata zaobserwowano wzrost ich liczebności o 41,3 % (w miastach – o 54,4 %, a na obszarze wiejskim – o 16,7 %). Zwiększyła się również liczba samotnych ojców i matek (odpowiednio o 43,6 % i 18,2 %), szczególnie na wsi (o 63,3 % i 29,2 %). Liczba małżeństw była niższa o 1,4 % niż w 2002 r. (w miastach – o 2,6 %), w tym liczba małżeństw z dziećmi w wieku 0-24 lata zmniejszyła się o 28,5 % (w miastach – o 31,8 %, a na wsi – o 43,0 %).

Dominującym typem rodziny, zarówno w miastach jak i na wsi były małżeństwa, które stanowiły 70,1 % liczby rodzin ogółem (w miastach odpowiednio 69,4 %, na wsi – 71,6 %). Małżeństwa z dziećmi w wieku 0-24 lata stanowiły 35,8 % wszystkich rodzin (wobec 52,8 % w 2002 r.). Odsetek małżeństw z dziećmi był nieznacznie większy w mieście (33,3 %) niż na wsi (30,0 %). Udział małżeństw bez dzieci w wieku 0-24 lata wśród wszystkich rodzin w województwie wyniósł 34,3 % (wobec 22,2 % w 2002 r.). Zbiorowość małżeństw bez dzieci stanowią przede wszystkim małżeństwa starsze, których dzieci już się usamodzielnily lub założyły własne rodziny, a także część młodych małżeństw, które jeszcze nie mają dzieci.

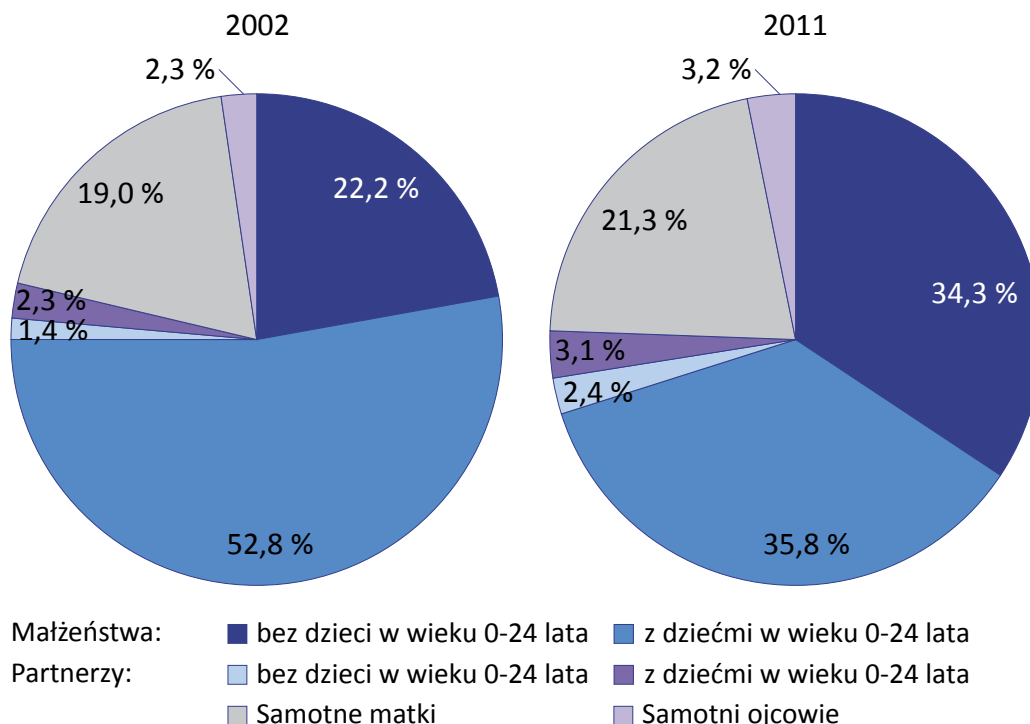
Kolejnym pod względem liczebności typem rodziny były matki z dziećmi, których odsetek wzrósł w okresie międzypisowym o 2,3 p. proc. do 21,3 % (w miastach – o 1,9 p. proc. do 21,6 %, na wsi – o 3,3 p. proc. do 20,4 %).

W NSP 2011 spisano 27,3 tys. par tworzących związki partnerskie (wobec 17,5 tys. w NSP 2002), z czego 73,6 % mieszkało w miastach. Ponad połowa tych par (56,4 %) posiadała dzieci. W miastach partnerzy z dziećmi stanowili 52,2 %, a na wsi – 68,1 % omawianych par.

Najmniej, bo 15,8 tys. (3,2 %) było rodzin tworzonych przez ojca z dziećmi, z tego w miastach – 11,0 tys. (3,1 %), a na wsi – 4,9 tys. (3,3 %).

Pomiędzy poszczególnymi powiatami województwa odnotowano różnice uwzględniające fakt posiadania dzieci. Największy odsetek rodzin z dziećmi w wieku do 24 lat odnotowano w powiecie pyrzyckim (76,4 %) oraz gryfickim i białogardzkim (po 76,3 %), natomiast najmniejszy – w m. Świnoujście (65,0 %).

Wykres 5. Rodziny w gospodarstwach domowych według typów



Wśród ogółu rodzin z dziećmi pozostającymi na utrzymaniu w 247,2 tys. rodzin (67,8 %) były dzieci w wieku do 24 lat, w pozostałych 117,2 tys. (32,2 %) dzieci w wieku 25 lat i więcej, (albo nie przekroczyły 25 lat, ale miały własne źródło utrzymania). Rodziny utrzymywały 572,4 tys. dzieci. Małżeństwa z dziećmi do lat 24 stanowiły 66,6 % omawianych rodzin i wychowywało się w nich 65,6 % dzieci.

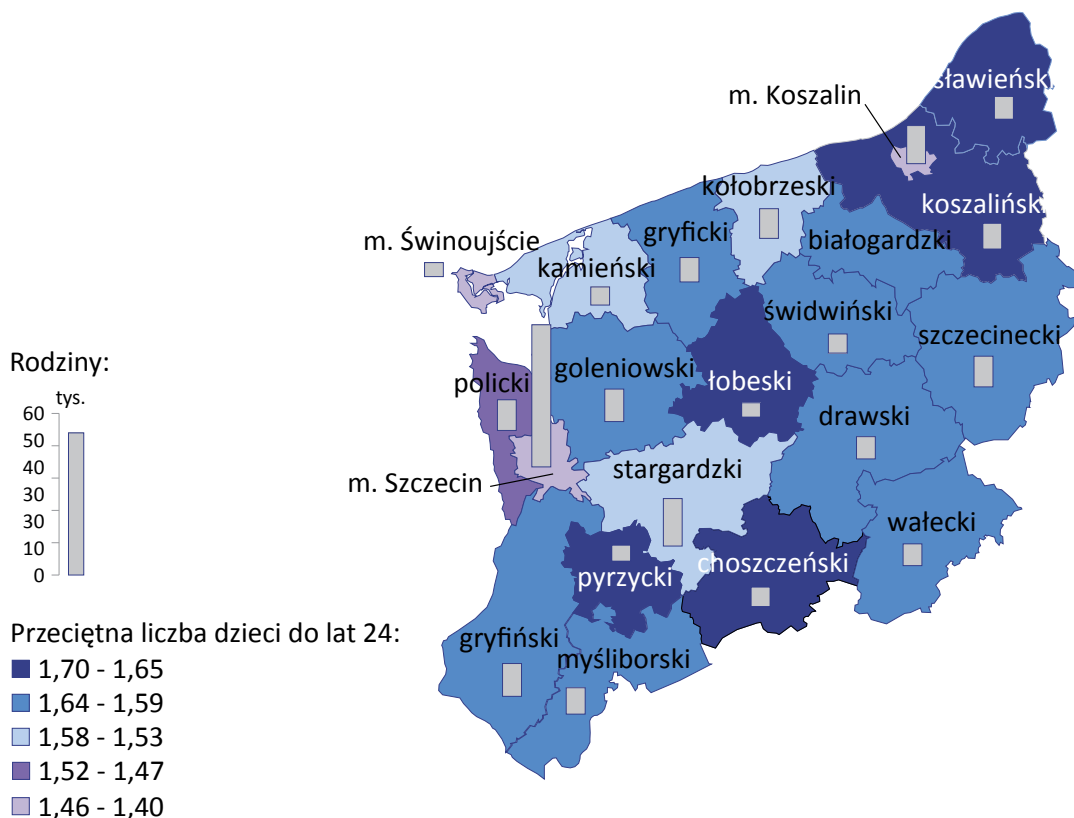
Z ogólnej liczby rodzin z dziećmi do lat 24 pozostających na utrzymaniu, najliczniejszą grupę stanowiły rodziny z jednym dzieckiem – 57,5 % i z dwojgiem dzieci – 33,0 %.

Tabl. 6. Rodziny z dziećmi w gospodarstwach domowych według typów rodzin oraz liczby dzieci do lat 24 pozostających na utrzymaniu w 2011 r.

Wyszczególnienie	Ogółem	Rodziny bez dzieci do lat 24 na utrzymaniu	Rodziny według liczby dzieci do lat 24 pozostających na utrzymaniu				
			razem	1	2	3	4 i więcej
w tysiącach							
OGÓŁEM	364,4	117,2	247,2	142,1	81,5	17,3	6,3
Małżeństwa	225,6	61,0	164,6	85,5	61,6	13,0	4,4
Partnerzy	16,6	1,8	14,9	9,0	4,0	1,2	0,7
Samotne matki	106,3	46,1	60,2	41,7	14,5	2,9	1,2
Samotni ojcowie	15,9	8,4	7,5	5,9	1,3	1,7	0,8
w odsetkach							
OGÓŁEM	100,0	100,0	100,0	100,0	100,0	100,0	100,0
Małżeństwa	61,9	52,0	66,7	60,2	75,6	75,1	69,8
Partnerzy	4,6	1,5	6,0	6,3	4,9	6,9	11,1
Samotne matki	29,2	39,3	24,4	29,3	17,8	16,8	19,0
Samotni ojcowie	4,4	7,2	3,0	4,2	1,6	9,8	12,7

Najwięcej rodzin z dziećmi do 24 lat mieszkało w m. Szczecin (54,2 tys., czyli co piąta rodzina w województwie), gdzie na 1 rodzinę przypadało 1,45 dzieci na utrzymaniu. W powiatach choszczeńskim i łobeskim zanotowano najwyższą przeciętną liczbę dzieci do 24 lat pozostających na utrzymaniu – po 1,69; najniższą wartością tego wskaźnika charakteryzowały się miasta na prawach powiatu: Świnoujście, Koszalin, Szczecin.

Mapa 2. Rodziny z dziećmi do 24 lat pozostającymi na utrzymaniu w gospodarstwach domowych według powiatów w 2011 r.



W rodzinach wchodzących w skład gospodarstw domowych spisano 572,4 tys. dzieci. W miastach żyło 368,3 tys., a na wsi – 204,1 tys. dzieci. Na utrzymaniu rodzin było 385,5 tys. (37,4%) dzieci w wieku poniżej 24 lat, z tego 244,7 tys. – w miastach i 140,8 tys. – na wsi.

Największa liczba dzieci w wieku 0-24 lata pozostających na utrzymaniu (267,9 tys.) żyła w rodzinach tworzonych przez małżeństwo z dziećmi. Stanowiły one 69,5% ogólnej liczby dzieci pozostających na utrzymaniu (w miastach – 67,8%, a na wsi – 72,4%). Drugim typem rodzin pod względem liczby dzieci były rodziny samotnych matek, w których przebywało 21,9% dzieci w wieku 0-24 lat pozostających na utrzymaniu. W rodzinach partnerów pozostawało 6,1% dzieci, a samotnych ojców – 2,4%.

Tabl. 7. Dzieci w rodzinach według typów rodzin w 2011 r.

Wyszczególnienie	Ogółem	Do lat 24 pozostające na utrzymaniu					
		razem	0-2 lata	3-6	7-14	15-17	18-24 lata
OGÓŁEM	572406	385549	53953	65656	130659	55662	79620
Małżeństwa z dziećmi...	375748	267920	32110	42250	91014	41435	61111
Partnerzy z dziećmi.....	26950	23648	6065	5485	7774	2365	1958
Matki z dziećmi.....	148838	84567	14402	16424	29164	10412	14166
Ojcowie z dziećmi.....	20870	9415	1376	1497	2707	1449	2385
Miasta	368330	244738	35462	42045	80780	34325	52126
Małżeństwa z dziećmi...	234724	165919	21505	26846	54057	24516	38995
Partnerzy z dziećmi.....	17414	15082	3991	3565	4769	1514	1243
Matki z dziećmi.....	102285	57480	9109	10623	20153	7306	10289
Ojcowie z dziećmi.....	13907	6257	857	1012	1800	989	1600
Wieś.....	204077	140811	18491	23611	49879	21337	27494
Małżeństwa z dziećmi...	141024	102001	10605	15404	36957	16919	22116
Partnerzy z dziećmi.....	9536	8566	2074	1921	3005	851	715
Matki z dziećmi.....	46553	27087	5293	5801	9010	3106	3877
Ojcowie z dziećmi.....	6963	3158	520	485	907	461	785

2.1. Rodziny niepełne

Narodowy Spis Powszechny 2011 wykazał, że w województwie zachodniopomorskim było 122,1 tys. rodzin niepełnych (wobec 100,9 tys. w NSP 2002). W strukturze tych rodzin dominowały matki z dziećmi (87,0 %, tj. o 2,1 p. proc. mniej niż w 2002 r.), wśród których przeważały wdowy (32,8 %). Zdecydowana większość rodzin niepełnych – 71,0 % mieszkała w miastach.

Na liczbę rodzin niepełnych (tzn. z jednym rodzicem i dziećmi) mają wpływ różne czynniki: rozpad rodzin na skutek zgonu współmałżonka, rozwodu lub separacji, macierzyństwa bez zawierania związku małżeńskiego i bez pozostawania w związku partnerskim. W części przypadków rodzinę niepełną tworzą osoby dojrzałe lub starsze mieszkające razem, np. ze względu na sprawowanie opieki przez dziecko nad rodzicem.

Należy rozróżnić rodziny niepełne z dziećmi do lat 24 na utrzymaniu i rodziny bez dzieci do lat 24 na utrzymaniu. W tym drugim przypadku w rodzinie albo nie ma dzieci w wieku 0-24 lat, albo dzieci w wieku poniżej 25 lat mają własne źródło utrzymania i nie pozostają na utrzymaniu rodzica (zwykle dotyczy to dzieci w wieku 15-24 lat).

Tabl. 8. Rodziny niepełne z dziećmi i bez dzieci do lat 24 pozostających na utrzymaniu według stanu cywilnego rodzica w 2011 r.

Stan cywilny	Ogółem			Miasta			Wieś		
	razem	bez dzieci do lat 24 do utrzymania	z dziećmi do lat 24 na utrzymaniu	razem	bez dzieci do lat 24 do utrzymania	z dziećmi do lat 24 na utrzymaniu	razem	bez dzieci do lat 24 do utrzymania	z dziećmi do lat 24 na utrzymaniu
w tysiącach									
OGÓŁEM	122,1	54,4	67,7	86,7	39,1	47,6	35,4	15,3	20,1
Matki z dziećmi	106,3	46,0	60,2	75,8	33,3	42,5	30,5	12,7	17,8
panny.....	22,1	2,0	20,1	14,8	1,5	13,2	7,3	0,4	6,9
zameżne	21,0	3,5	17,5	15,0	2,7	12,2	6,0	0,7	5,3
wdowy.....	34,9	30,4	4,4	23,1	20,5	2,6	11,7	9,9	1,8
rozwidzione	27,8	10,0	17,8	22,5	8,4	14,1	5,3	1,6	3,7
nieustalony.....	0,6	0,1	0,4	0,4	0,1	0,3	0,1	0,0	0,1
w odsetkach									
Matki z dziećmi	100,0	100,0	100,0	100,0	100,0	100,0	100,0	100,0	100,0
panny.....	20,8	4,3	33,4	19,5	4,7	31,2	24,0	3,5	38,7
zameżne	19,7	7,5	29,0	19,7	8,3	28,6	19,7	5,6	29,8
wdowy.....	32,8	66,1	7,4	30,5	61,5	6,2	38,5	78,0	10,0
rozwidzione	26,2	21,7	29,6	29,7	25,2	33,2	17,3	12,4	20,8
nieustalony.....	0,5	0,3	0,7	0,5	0,3	0,7	0,5	0,4	0,6
w tysiącach									
Ojcowie z dziećmi...	15,8	8,4	7,4	11,0	5,8	5,1	4,9	2,6	2,3
kawalerowie	2,0	0,2	1,8	1,3	0,1	1,2	0,7	0,1	0,6
żonaci	3,5	1,3	2,1	2,5	0,9	1,6	1,0	0,4	0,6
wdowcy	5,8	4,7	1,1	3,7	3,1	0,6	2,1	1,6	0,4
rozwidzeni	4,2	2,0	2,2	3,2	1,6	1,6	1,0	0,4	0,6
nieustalony.....	0,3	0,1	0,2	0,2	0,1	0,1	0,1	0,0	0,0
w odsetkach									
Ojcowie z dziećmi...	100,0	100,0	100,0	100,0	100,0	100,0	100,0	100,0	100,0
kawalerowie	12,7	2,5	24,3	11,8	2,1	22,8	14,8	3,3	27,5
żonaci	22,0	15,8	28,9	22,6	15,7	30,5	20,4	16,0	25,3
wdowcy	36,6	56,3	14,4	34,0	53,0	12,5	42,5	63,8	18,7
rozwidzeni	26,7	23,9	29,9	29,5	27,8	31,4	20,4	15,1	26,3
nieustalony.....	2,0	1,5	2,6	2,0	1,3	2,8	1,9	1,7	2,1

Rodziny niepełne bez dzieci do lat 24 na utrzymaniu

Spośród ogółu rodzin niepełnych 54,4 tys., tj. 44,6 % nie miało dzieci do lat 24 na utrzymaniu (w miastach – 39,1 tys., natomiast na wsi – 15,3 tys.).

Liczba rodzin bez dzieci na utrzymaniu wiąże się z wiekiem rodzica, a precyzyjniej – z okresem życia, w którym rodzina pełna zmienia się w niepełną. Należy podkreślić, że w rodzinach bez dzieci do lat 24 na utrzymaniu – 98,9 % matek i 99,1 % ojców było w wieku 40 lat i więcej, co tłumaczy, że są to rodziny z dziećmi w wieku 25 lat lub więcej, albo młodszymi, ale mającymi własne źródło utrzymania.

Wśród matek nie mających dzieci w wieku do lat 24 na utrzymaniu najliczniejszą zbiorowość stanowiły wdowy – 66,1 % (w miastach – 61,5 %, a na wsi – 78,0 %). Drugą grupę matek bez dzieci stanowiły osoby rozwiedzione, a ich udział w zbiorowości rodzin matek bez dzieci na utrzymaniu wyniósł 21,7 % (w miastach – 25,2 %, a na wsi – 12,4 %). W sumie kobiety owdowiałe lub rozwiedzione stanowią 87,8 % ogółu matek bez dzieci na utrzymaniu (w miastach – 86,8 %, a na wsi – 90,5 %).

Wśród ojców tworzących rodzinę niepełną z dziećmi, ale nie utrzymujących żadnego z nich dominowali wdowcy – 56,3 % (w miastach ich odsetek wyniósł 53,0 %, natomiast na wsi – 63,8 %), znacznie mniejszy udział stanowili rozwiedzeni – 23,9 % (w miastach – 27,8 %, na wsi – 15,1 %).

Rodziny niepełne z dziećmi do lat 24 na utrzymaniu

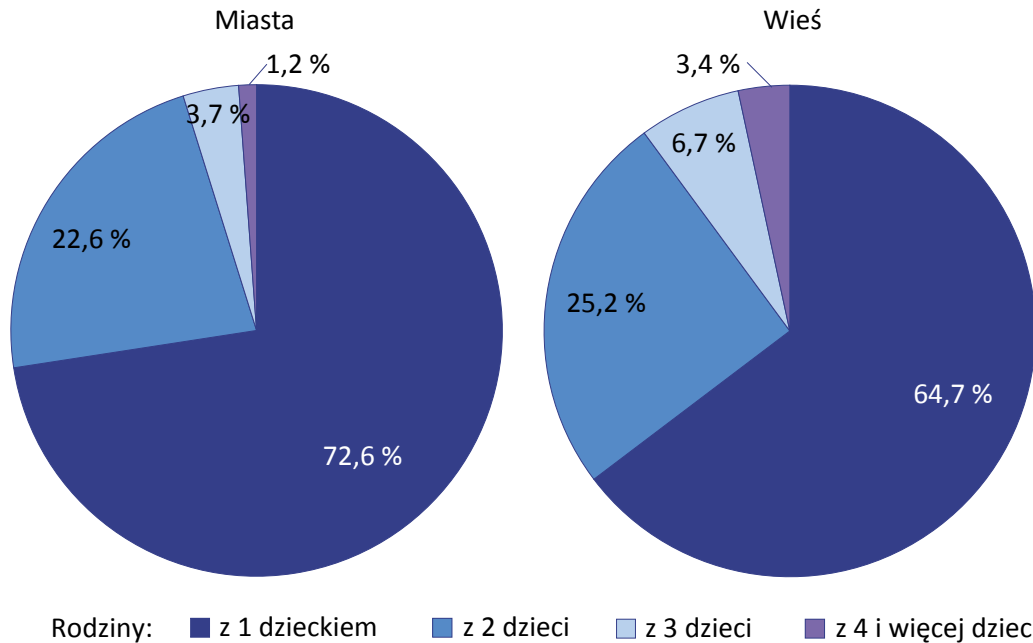
Spośród rodzin niepełnych 67,7 tys., tj. 55,4 % miało przynajmniej jedno dziecko w wieku do lat 24 na utrzymaniu. W miastach tego typu rodziny stanowiły 54,9 %, a na wsi – 56,7 %.

Rodziny niepełne miały znacznie mniej dzieci na utrzymaniu niż rodziny pełne – większość z nich utrzymywała tylko jedno dziecko (69,2 % matek i 79,0 % ojców) lub dwoje dzieci (26,4 % matek i 20,9 % ojców).

Tabl. 9. Rodziny niepełne w gospodarstwach domowych według liczby dzieci do lat 24 pozostających na utrzymaniu oraz stanu cywilnego prawego matki (ojca) w 2011 roku

Stan cywilny	Rodziny według liczby dzieci do lat 24 pozostających na utrzymaniu				
	razem	1	2	3	4 i więcej
OGÓŁEM	67696	47553	15827	3081	1235
Matki z dziećmi	60238	41663	14515	2909	1152
panny.....	20117	15843	3280	663	331
zameżne	17461	10917	5391	905	249
wdowy	4431	3011	986	292	143
rozwiedzione	17822	11523	4821	1048	429
nieustalony	406	368	38	-	-
Ojcowie z dziećmi	7458	5891	1312	172	83
kawalerowie	1809	1564	207	26	11
żonaci	2154	1667	422	48	16
wdowcy	1076	770	232	39	34
rozwiedzeni	2227	1724	434	51	18
nieustalony	192	166	16	7	3

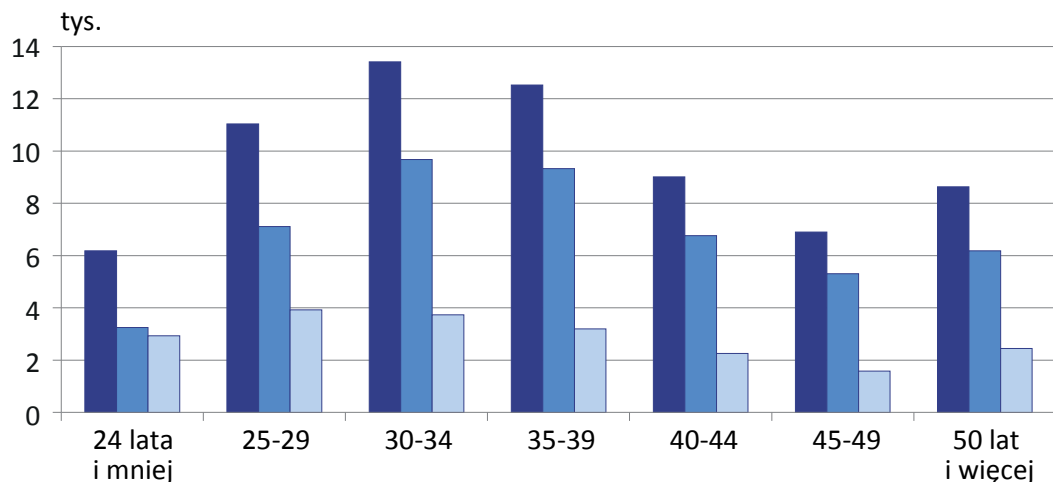
W zbiorowości rodzin niepełnych z dziećmi najliczniejszą grupę stanowiły rodziny z jednym dzieckiem – 70,2 %, natomiast odsetek rodzin z dwojgiem dzieci wyniósł 23,4 %. Najmniej liczną grupę tworzyły rodziny z czworgiem i więcej dzieci – 1,8 %. W miastach było o 7,9 p. proc. więcej rodzin z jednym dzieckiem niż na wsi. Liczba rodzin z dwojgiem dzieci kształtowała się na podobnym poziomie zarówno w miastach, jak i na wsi. Rodziny z trojgiem dzieci występowały blisko dwukrotnie częściej, a rodziny z czworgiem i więcej dzieci – prawie trzykrotnie częściej na wsi niż w mieście.

Wykres 6. Rodziny niepełne z dziećmi do lat 24 na utrzymaniu według liczby dzieci w 2011 r.

W grupie rodzin niepełnych z dziećmi do lat 24 na utrzymaniu – rodziny matek stanowiły 89,0%. Wśród nich najwięcej było panien (33,4%), przy czym większy ich udział odnotowano na wsi (38,7%), niż w mieście (31,2%). Drugą grupę wśród samotnych matek stanowiły kobiety rozwiedzione (29,6%). Rozwody są głównie problemem miejskim, stąd w miastach w porównaniu ze wsią było znacznie więcej rozwiedzionych matek z dziećmi do lat 24 na utrzymaniu – 33,2% niż na wsi – 20,8%.

Największą grupę wśród samotnych ojców z dziećmi do lat 24 na utrzymaniu stanowią rozwiedzeni (29,9%), których odsetek jest podobnie jak w przypadku samotnych matek, znacznie wyższy w miastach (31,4%), niż na wsi (26,3%). Kawalerowie stanowili 24,3% samotnych ojców, a wdowcy – 14,4%.

Najwięcej rodzin z dziećmi w wieku do 24 lat pozostanie na utrzymaniu odnotowano w rodzinach z matkami w wieku 35-39 lat, tj. – 12,5 tys. (18,5%) oraz w wieku 30-34 lata, tj. – 13,4 tys. (19,8%).

Wykres 7. Rodziny niepełne w gospodarstwach domowych z dziećmi w wieku do 24 lat pozostającymi na utrzymaniu według wieku matki (ojca) w 2011 r.

TABLICE WYNIKOWE

TABL. 1. GOSPODARSTWA DOMOWE I LUDNOŚĆ WEDŁUG LICZBY OSÓB ORAZ SKŁADU RODZINNEGO W 2011 ROKU

Gospodarstwa domowe	Ogółem	Liczba osób w gospodarstwie domowym							Ludność w gospodarstwach domowych	Prze- ciężna liczba osób w gospo- dar- stwie domo- wym
		1	2	3	4	5	6	7 i więcej		
OGÓŁEM	639172	157100	178559	136464	99316	38970	16669	12096	1711909	2,68
Jednorodzinne	424870	–	160357	134081	91051	28047	7736	3599	1301568	3,06
bez osób spoza rodziny.....	376069	–	160357	115460	75702	17855	4490	2205	1103148	2,93
z osobami spoza rodziny.....	48802	–	–	18621	15349	10192	3246	1394	198420	4,07
z krewnymi w linii prostej starszego pokolenia.....	29013	–	–	9651	9366	7138	2073	785	120430	4,15
reprezentan- tem gospo- darstwa jest:										
członek rodziny....	21028	–	–	6149	6904	5643	1678	655	89238	4,24
krewny starszego pokolenia	7977	–	–	3503	2454	1496	395	130	31159	3,91
inna osoba	8	–	–	–	8	–	–	–	32	4,00
z innymi oso- bami	19789	–	–	8970	5984	3054	1173	609	77990	3,94
reprezentan- tem gospo- darstwa jest:										
członek rodziny....	18502	–	–	8402	5578	2810	1115	598	73010	3,95
inna osoba	1287	–	–	568	406	244	58	12	4980	3,87
Dwurodzinne	33320	–	–	–	7804	10786	8625	6106	183689	5,51
spokrewnione w linii prostej..	31450	–	–	–	7587	10383	8177	5304	171709	5,46
reprezentan- tem gospo- darstwa jest:										
członek rodziny młodsze- go pokolenia	7952	–	–	–	1673	2388	2481	1410	44180	5,56

TABL. 1. GOSPODARSTWA DOMOWE I LUDNOŚĆ WEDŁUG LICZBY OSÓB ORAZ SKŁADU RODZINNEGO W 2011 ROKU (cd.)

Gospodarstwa domowe	Ogółem	Liczba osób w gospodarstwie domowym							Ludność w gospodarstwach domowych	Prze- ciężna liczba osób w gospo- dar- stwie domo- wym
		1	2	3	4	5	6	7 i więcej		
członek rodziny starszego pokolenia...	22594	–	–	–	5725	7730	5434	3705	122434	5,42
inna osoba...	904	–	–	–	188	265	261	189	5095	5,64
niespokrewnione w linii prostej	1870	–	–	–	217	403	448	802	11980	6,41
Trzy i więcej rodzinne	2616	–	–	–	–	–	268	2348	22808	8,72
Nierodzinne.....	178366	157100	18202	2383	462	137	40	43	203845	1,14
MIASTA	469697	124678	139295	102600	68141	22564	8032	4388	1178989	2,51
Jednorodzinne	309583	–	125512	101005	62376	15852	3593	1245	913815	2,95
bez osób spoza rodziny.....	276796	–	125512	86943	51723	9841	2050	726	785726	2,84
z osobami spoza rodziny.....	32787	–	–	14062	10653	6011	1544	519	128089	3,91
z krewnymi w linii prostej starszego pokolenia.....	18857	–	–	7096	6375	4150	1009	228	75271	3,99
reprezentantem gospodarstwa jest:										
członek rodziny....	13295	–	–	4402	4671	3246	787	190	54235	4,08
krewny starszego pokolenia	5557	–	–	2694	1700	904	222	38	21018	3,78
inna osoba	4	–	–	–	4	–	–	–	17	4,00
z innymi osobami	13931	–	–	6966	4278	1861	535	291	52819	3,79
reprezentantem gospodarstwa jest:										
członek rodziny....	13059	–	–	6575	4003	1692	502	287	49474	3,79
inna osoba	871	–	–	391	274	169	33	4	3345	3,84

TABL. 1. GOSPODARSTWA DOMOWE I LUDNOŚĆ WEDŁUG LICZBY OSÓB ORAZ SKŁADU RODZINNEGO W 2011 ROKU (cd.)

Gospodarstwa domowe	Ogółem	Liczba osób w gospodarstwie domowym							Ludność w gospodarstwach domowych	Przełiętna liczba osób w gospodarstwie domowym
		1	2	3	4	5	6	7 i więcej		
Dwurodzinne.....	18505	–	–	–	5448	6609	4265	2183	96819	5,23
spokrewnione w linii prostej..	17546	–	–	–	5315	6348	4049	1835	90963	5,18
reprezentan-tem gospo-darstwa jest:										
członek rodziny młodsze-go pokolenia...	4182	–	–	–	1150	1397	1144	491	22111	5,29
członek rodziny starsze-go pokolenia...	12864	–	–	–	4048	4786	2765	1264	66146	5,14
inna osoba...	500	–	–	–	116	165	140	79	2706	5,41
niespokrewnione w linii prostej.....	959	–	–	–	134	262	216	348	5856	6,11
Trzy i więcej rodzinne.....	1081	–	–	–	–	–	154	926	9066	8,39
Nierodzinne.....	140529	124678	13783	1594	316	103	20	35	159289	1,13
WIEŚ.....	169475	32422	39264	33865	31175	16406	8637	7707	532920	3,14
Jednorodzinne....	115287	–	34844	33076	28675	12195	4143	2354	387753	3,36
bez osób spoza rodziny.....	99273	–	34844	28517	23979	8013	2441	1479	317422	3,20
z osobami spoza rodziny.....	16014	–	–	4559	4696	4182	1702	875	70331	4,39
z krewnymi w linii prostej starsze-go pokolenia.....	10156	–	–	2555	2991	2989	1065	557	45159	4,45
reprezentan-tem gospo-darstwa jest:										
członek rodziny....	7733	–	–	1747	2233	2397	892	465	35003	4,53
krewny starsze-go pokolenia	2420	–	–	808	754	592	173	92	10141	4,19
inna osoba	4	–	–	–	4	–	–	–	15	4,00

TABL. 1. GOSPODARSTWA DOMOWE I LUDNOŚĆ WEDŁUG LICZBY OSÓB ORAZ SKŁADU RODZINNEGO W 2011 ROKU (dok.)

Gospodarstwa domowe	Ogółem	Liczba osób w gospodarstwie domowym							Ludność w gospodarstwach domowych	Przeciętna liczba osób w gospodarstwie domowym
		1	2	3	4	5	6	7 i więcej		
z innymi osobami	5858	–	–	2004	1706	1193	637	318	25172	4,30
reprezentantem gospodarstwa jest:										
członek rodziny....	5443	–	–	1826	1575	1118	613	311	23536	4,32
inna osoba	416	–	–	177	131	75	25	8	1635	3,94
Dwurodzinne	14815	–	–	–	2355	4176	4360	3924	86870	5,86
spokrewnione w linii prostej..	13904	–	–	–	2272	4035	4128	3469	80746	5,81
reprezentantem gospodarstwa jest:										
członek rodziny młodszego pokolenia...	3770	–	–	–	523	991	1337	919	22068	5,85
członek rodziny starszego pokolenia...	9730	–	–	–	1677	2944	2669	2441	56288	5,78
inna osoba...	404	–	–	–	72	101	122	110	2389	5,92
niespokrewnione w linii prostej	911	–	–	–	84	141	232	454	6124	6,72
Trzy i więcej rodzinne	1536	–	–	–	–	–	114	1422	13743	8,95
Nierodzinne.....	37837	32422	4419	788	145	34	21	8	44555	1,18

TABL. 2. GOSPODARSTWA DOMOWE I LUDNOŚĆ WEDŁUG GRUP POKOLENIOWYCH ORAZ SKŁADU RODZINNEGO W 2011 ROKU

WYSZCZEGÓLNIENIE g - gospodarstwa domowe l - ludność	Ogółem	Wiek ludności						
		wyłącznie			młodzi i w średnim wieku	młodzi	w średnim wieku	młodzi i w średnim wieku
		młodzi ¹	w średnim wieku ²	starsi ³				
z osobami starszymi								
OGÓŁEM g	639172	45591	112920	123485	232825	12068	63050	49233
l	1711909	84567	170453	174849	853461	34315	158302	235962
Jednorodzinne.... g	424870	19987	45215	49202	211592	8653	58673	31549
l	1301568	53867	96995	99359	747275	24939	146987	132145
bez osób spoza rodziny	g 376069 l 1103148	19240 51243	44400 94416	48331 96744	196599 685309	5966 15637	52111 125911	9422 33888
z osobami spoza rodziny	g 48802 l 198420	747 2624	815 2579	871 2615	14992 61966	2688 9302	6561 21076	22128 98257
z krewnymi w linii prostej starszego pokolenia	g 29013 l 120430	– –	89 275	642 1930	4512 17628	1096 4138	3956 12614	18719 83845
reprezentantem gospodarstwa jest:								
członek rodziny	g 21028 l 89238	– –	44 139	618 1856	2340 9636	640 2465	3387 10853	14000 64288
krewny starszego pokolenia	g 7977 l 31159	– –	45 135	24 73	2172 7992	456 1673	570 1761	4710 19525
inna osoba	g 8 l 32	– –	– –	– –	– –	– –	– –	8 32
z innymi osobami	g 19789 l 77990	747 2624	726 2305	229 686	10481 44338	1592 5164	2605 8462	3409 14412
reprezentantem gospodarstwa jest:								
członek rodziny	g 18502 l 73010	659 2291	678 2137	197 592	9798 41587	1519 4923	2469 8019	3182 13461
inna osoba	g 1287 l 4980	88 333	48 167	31 94	683 2751	73 241	136 443	227 951
Dwurodzinne..... g	33320	26	43	40	15597	772	908	15935
l	183689	136	180	160	86242	3664	3900	89406
spokrewnione w linii prostej	g 31450 l 171709	– –	34 144	40 160	14604 79990	735 3477	884 3768	15152 84170

¹ W wieku 0-29 lat. ² W wieku 30-59 lat. ³ W wieku 60 lat i więcej.

TABL. 2. GOSPODARSTWA DOMOWE I LUDNOŚĆ WEDŁUG GRUP POKOLENIOWYCH ORAZ SKŁADU RODZINNEGO W 2011 ROKU (cd.)

WYSZCZEGÓLNIENIE g - gospodarstwa domowe l - ludność	Ogółem	Wiek ludności							
		wyłącznie			młodzi i w średnim wieku	młodzi	w średnim wieku	młodzi i w średnim wieku	
		młodzi ¹	w średnim wieku ²	starsi ³					
							z osobami starszymi		
reprezentantem gospodarstwa jest:									
członek rodziny młodszego pokolenia	g l	7952 44180	– –	12 51	29 118	2284 12551	165 803	428 1812	5034 28845
członek rodziny starszego pokolenia	g l	22594 122434	– –	22 93	11 43	11844 64710	564 2634	426 1824	9727 53131
inna osoba	g l	904 5095	– –	– –	– –	477 2729	7 40	30 132	390 2195
niespokrewnione w linii prostej	g l	1870 11980	26 136	9 36	– –	992 6253	37 187	24 133	783 5236
Trzy i więcej rodzinne	g l	2616 22808	– –	– –	– –	1076 9088	8 54	4 23	1528 13643
Nierodzinne	g l	178366 203845	25578 30564	67662 73278	74243 75330	4561 10857	2635 5657	3466 7391	221 767
jednoosobowe	g l	157100 157100	21365 21365	62538 62538	73197 73197	– –	– –	– –	– –
wielooosobowe	g l	21267 46745	4214 9200	5124 10741	1046 2133	4561 10857	2635 5657	3466 7391	221 767
MIASTA	g l	469697 1178989	35456 63462	86737 129631	98207 138642	163486 570518	9191 25527	46054 114224	30565 136985
Jednorodzinne....	g l	309583 913815	15046 39289	34278 73316	38912 78500	151067 514008	6512 18606	42856 106238	20911 83858
bez osób spoza rodziny	g l	276796 785726	14490 37361	33709 71555	38296 76649	140716 472932	4531 11891	38305 91657	6750 23680
z osobami spoza rodziny	g l	32787 128089	556 1927	570 1761	616 1851	10351 41076	1981 6715	4551 14580	14162 60178
z krewnymi w linii prostej starszego pokolenia	g l	18857 75271	– –	52 164	494 1484	3120 11775	721 2663	2614 8324	11857 50861
reprezentantem gospodarstwa jest:									
członek rodziny	g l	13295 54235	– –	19 65	475 1428	1655 6574	421 1592	2208 7068	8517 37509

¹ W wieku 0-29 lat. ² W wieku 30-59 lat. ³ W wieku 60 lat i więcej.

TABL. 2. GOSPODARSTWA DOMOWE I LUDNOŚĆ WEDŁUG GRUP POKOLENIOWYCH ORAZ SKŁADU RODZINNEGO W 2011 ROKU (cd.)

WYSZCZEGÓLNIENIE g - gospodarstwa domowe l - ludność	Ogółem	Wiek ludności						
		wyłącznie			młodzi i w średnim wieku	młodzi	w średnim wieku	młodzi i w średnim wieku
		młodzi ¹	w średnim wieku ²	starsi ³				
							z osobami starszymi	
krewny g	5557	–	33	19	1465	300	406	3335
starszego l	21018	–	99	56	5201	1071	1257	13335
pokolenia								
inna osoba g	4	–	–	–	–	–	–	4
l	17	–	–	–	–	–	–	17
z innymi oso-	13931	556	518	122	7231	1261	1938	2305
bami l	52819	1927	1597	367	29301	4052	6256	9318
reprezentan-								
tem gospo-								
darstwa								
jest:								
członek g	13059	485	482	91	6795	1209	1848	2149
rodziny l	49474	1657	1469	273	27565	3883	5971	8656
inna osoba g	871	72	36	31	436	52	89	156
l	3345	270	129	94	1736	170	286	661
Dwurodzinne..... g	18505	16	15	33	8581	474	559	8828
l	96819	83	66	133	45072	2170	2368	46927
spokrewnione g	17546	–	15	33	8048	444	551	8453
w linii prostej l	90963	–	66	133	41871	2034	2335	44525
reprezentan-								
tem gospo-								
darstwa jest:								
członek g	4182	–	12	23	1294	106	239	2508
rodziny l	22111	–	51	91	6816	486	1008	13660
młodsze-								
go pokolenia								
członek g	12864	–	4	11	6467	338	292	5752
rodziny l	66146	–	14	43	33476	1548	1242	29823
starsze-								
go pokolenia								
inna osoba g	500	–	–	–	287	–	20	194
l	2706	–	–	–	1579	–	85	1042
niespokrew-	959	16	–	–	532	–	7	374
nione w linii l	5856	83	–	–	3201	137	34	2402
prostej								
Trzy i więcej g	1081	–	–	–	426	8	4	643
rodzinne l	9066	–	–	–	3419	54	23	5569
Nierodzinne g	140529	20395	52444	59262	3413	2197	2635	183
l	159289	24090	56249	60009	8019	4696	5595	631
jednoosobowe g	124678	17253	48889	58536	–	–	–	–
l	124678	17253	48889	58536	–	–	–	–
wielooosobowe g	15851	3142	3554	726	3413	2197	2635	183
l	34612	6838	7360	1473	8019	4696	5595	631

¹ W wieku 0-29 lat. ² W wieku 30-59 lat. ³ W wieku 60 lat i więcej.

TABL. 2. GOSPODARSTWA DOMOWE I LUDNOŚĆ WEDŁUG GRUP POKOLENIOWYCH ORAZ SKŁADU RODZINNEGO W 2011 ROKU (cd.)

WYSZCZEGÓLNIENIE g - gospodarstwa domowe l - ludność	Ogółem	Wiek ludności						
		wyłącznie			młodzi i w średnim wieku	młodzi	w średnim wieku	młodzi i w średnim wieku
		młodzi ¹	w średnim wieku ²	starsi ³				
z osobami starszymi								
WIEŚ..... g	169475	10134	26183	25278	69339	2877	16996	18668
l	532920	21105	40822	36207	282943	8788	44078	98977
Jednorodzinne.... g	115287	4941	10936	10290	60525	2141	15816	10638
l	387753	14578	23679	20859	233267	6333	40750	48288
bez osób spoza rodziny g	99273	4750	10691	10035	55884	1435	13806	2672
l	317422	13882	22861	20095	212377	3746	34254	10209
z osobami spoza rodziny g	16014	191	245	255	4642	706	2010	7966
l	70331	697	818	764	20890	2587	6496	38079
z krewnymi w linii prostej starszego pokolenia g	10156	–	37	148	1392	375	1343	6862
l	45159	–	111	445	5853	1476	4290	32985
reprezentantem gospodarstwa jest:								
członek rodziny g	7733	–	25	143	685	219	1179	5483
l	35003	–	74	428	3063	873	3786	26780
krewny starszego pokolenia g	2420	–	12	6	707	156	164	1375
l	10141	–	37	17	2790	603	505	6190
inna osoba g	4	–	–	–	–	–	–	4
l	15	–	–	–	–	–	–	15
z innymi osobami g	5858	191	209	106	3250	331	668	1104
l	25172	697	707	319	15037	1112	2206	5094
reprezentantem gospodarstwa jest:								
członek rodziny g	5443	175	196	106	3003	310	621	1033
l	23536	633	669	319	14022	1040	2048	4805
inna osoba g	416	16	13	–	247	22	47	71
l	1635	63	39	–	1015	71	157	290
Dwurodzinne g	14815	10	28	7	7016	298	349	7107
l	86870	53	114	27	41170	1493	1532	42479
spokrewnione w linii prostej g	13904	–	19	7	6556	291	333	6699
l	80746	–	79	27	38119	1443	1433	39645
reprezentantem gospodarstwa jest:								

¹ W wieku 0-29 lat. ² W wieku 30-59 lat. ³ W wieku 60 lat i więcej.

TABL. 2. GOSPODARSTWA DOMOWE I LUDNOŚĆ WEDŁUG GRUP POKOLENIOWYCH ORAZ SKŁADU RODZINNEGO W 2011 ROKU (dok.)

WYSZCZEGÓLNIENIE g - gospodarstwa domowe l - ludność	Ogółem	Wiek ludności							
		wyłącznie			młodzi i w średnim wieku	młodzi	w średnim wieku	młodzi i w średnim wieku	
		młodzi ¹	w średnim wieku ²	starsi ³					
		z osobami starszymi							
członek rodziny młodszego pokolenia	g l	3770 22068	- -	- -	7 27	989 5735	59 317	189 804	2526 15185
członek rodziny starszego pokolenia	g l	9730 56288	- -	19 79	- -	5377 31234	225 1086	134 582	3976 23308
inna osoba	g l	404 2389	- -	- -	- -	190 1150	7 40	11 47	197 1152
niespokrewnione w linii prostej	g l	911 6124	10 53	9 36	- -	460 3051	7 50	17 99	409 2834
Trzy i więcej rodzinne	g l	1536 13743	- -	- -	- -	650 5669	- -	- -	886 8074
Nierodzinne.....	g l	37837 44555	5184 6474	15219 17029	14981 15321	1148 2837	438 961	831 1796	38 136
jednoosobowe	g l	32422 32422	4112 4112	13649 13649	14661 14661	- -	- -	- -	- -
wielooosobowe	g l	5415 12134	1072 2362	1570 3380	320 660	1148 2837	438 961	831 1796	38 136

¹ W wieku 0-29 lat. ² W wieku 30-59 lat. ³ W wieku 60 lat i więcej.

TABL. 3. RODZINY W GOSPODARSTWACH DOMOWYCH WEDŁUG TYPÓW RODZIN ORAZ LICZBY DZIECI W WIEKU 0-24 LATA W 2011 ROKU

Wyszczególnienie	Ogółem	Rodziny z dziećmi w wieku 0-24 lata					Rodziny bez dzieci w wieku 0-24 lata
		razem	według liczby dzieci				
			1	2	3	4 i więcej	
OGÓŁEM	499870	271711	150787	91498	21234	8191	228160
małżeństwa.....	350361	178858	88744	68671	15653	5790	171504
partnerzy	27370	15429	9161	4128	1397	743	11941
matki z dziećmi	106292	68097	45720	16963	3889	1524	38196
ojcowie z dziećmi...	15847	9327	7163	1737	295	133	6520
MIASTA	350112	181769	107795	59666	11097	3211	168343
małżeństwa.....	243238	116707	62763	43981	7835	2129	126532
partnerzy	20129	10483	6558	2786	828	311	9646
matki z dziećmi	75770	48159	33388	11765	2277	729	27611
ojcowie z dziećmi...	10975	6420	5087	1135	157	41	4555

TABL. 3. RODZINY W GOSPODARSTWACH DOMOWYCH WEDŁUG TYPÓW RODZIN ORAZ LICZBY DZIECI W WIEKU 0-24 LATA W 2011 ROKU (dok.)

Wyszczególnienie	Ogółem	Rodziny z dziećmi w wieku 0-24 lata					Rodziny bez dzieci w wieku 0-24 lata
		razem	według liczby dzieci				
			1	2	3	4 i więcej	
WIEŚ.....	149758	89942	42992	31832	10138	4980	59817
małżeństwa.....	107123	62151	25981	24690	7819	3661	44972
partnerzy	7241	4946	2603	1342	569	432	2295
matki z dziećmi	30523	19938	12332	5198	1612	795	10585
ojcowie z dziećmi...	4872	2907	2076	602	138	92	1965

TABL. 4. DZIECI W RODZINACH W GOSPODARSTWACH DOMOWYCH WEDŁUG TYPÓW RODZIN W 2011 ROKU

Wyszczególnienie	Ogółem	Małżeństwa z dziećmi	Partnerzy z dziećmi	Matki z dziećmi	Ojcowie z dziećmi
OGÓŁEM					
OGÓŁEM	572406	375748	26950	148838	20870
w tym w rodzinach z:					
3 i więcej dzieci	128823	92815	8081	25235	2692
4 i więcej dzieci	47048	33056	3625	9207	1160
Do lat 24 pozostające na utrzymaniu	385549	267920	23648	84567	9415
w wieku:					
0-2 lata	53953	32110	6065	14402	1376
3-6	65656	42250	5485	16424	1497
7-14	130659	91014	7774	29164	2707
15-17	55662	41435	2365	10412	1449
18-24 lat	79620	61111	1958	14166	2385
w tym w rodzinach z:					
3 i więcej dzieci do lat 24 pozostających na utrzymaniu	80502	59098	6630	13874	900
4 i więcej dzieci do lat 24 pozostających na utrzymaniu	28635	20130	2973	5148	384
Dzieci pozostałe	186857	107829	3302	64271	11455
MIASTA					
RAZEM	368330	234724	17414	102285	13907
w tym w rodzinach z:					
3 i więcej dzieci	61502	42607	4153	13499	1244
4 i więcej dzieci	18182	12044	1489	4218	432

TABL. 4. DZIECI W RODZINACH W GOSPODARSTWACH DOMOWYCH WEDŁUG TYPÓW RODZIN W 2011 ROKU (dok.)

Wyszczególnienie	Ogółem	Małżeństwa z dziećmi	Partnerzy z dziećmi	Matki z dziećmi	Ojcowie z dziećmi
Do lat 24 pozostające na utrzymaniu	244738	165919	15082	57480	6257
w wieku:					
0-2 lata	35462	21505	3991	9109	857
3-6	42045	26846	3565	10623	1012
7-14	80780	54057	4769	20153	1800
15-17	34325	24516	1514	7306	989
18-24 lat	52126	38995	1243	10289	1600
w tym w rodzinach z:					
3 i więcej dzieci do lat 24 pozostających na utrzymaniu	38287	27353	3283	7264	387
4 i więcej dzieci do lat 24 pozostających na utrzymaniu	10965	7423	1124	2330	88
Dzieci pozostałe	123592	68805	2332	44805	7650
		WIEŚ			
RAZEM	204077	141024	9536	46553	6963
w tym w rodzinach z:					
3 i więcej dzieci	67321	50208	3928	11736	1448
4 i więcej dzieci	28866	21012	2136	4988	729
Do lat 24 pozostające na utrzymaniu	140811	102001	8566	27087	3158
w wieku:					
0-2 lata	18491	10605	2074	5293	520
3-6	23611	15404	1921	5801	485
7-14	49879	36957	3005	9010	907
15-17	21337	16919	851	3106	461
18-24 lat	27494	22116	715	3877	785
w tym w rodzinach z:					
3 i więcej dzieci do lat 24 pozostających na utrzymaniu	42215	31745	3347	6610	513
4 i więcej dzieci do lat 24 pozostających na utrzymaniu	17670	12707	1849	2819	296
Dzieci pozostałe	63265	39023	970	19466	3806

TABL. 5. RODZINY NIEPEŁNE W GOSPODARSTWACH DOMOWYCH WEDŁUG LICZBY DZIECI DO LAT 24 POZOSTAJĄCYCH NA UTRZYMANIU ORAZ STANU CYWILNEGO PRAWNEGO I WIEKU MATKI (OJCA) W 2011 ROKU

Stan cywilny	Ogółem	Rodziny bez dzieci do lat 24 na utrzymaniu	Rodziny według liczby dzieci do lat 24 pozostających na utrzymaniu					Liczba dzieci		Prze- ciętna liczba dzieci do lat 24 po- zostają- cych na utrzy- maniu
			razem	1	2	3	4 i wię- cej	ogółem	do lat 24 po- zostają- cych na utrzy- maniu	
OGÓŁEM	122139	54443	67696	47553	15827	3081	1235	169708	93982	1,81
Matki z dziećmi ..	106292	46054	60238	41663	14515	2909	1152	148838	84567	1,76
panny.....	22117	1999	20117	15843	3280	663	331	28575	25874	1,10
zamężne	20929	3468	17461	10917	5391	905	249	30972	25519	1,21
wdowy.....	34877	30445	4431	3011	986	292	143	46730	6533	7,15
rozwidzione	27807	9985	17822	11523	4821	1048	429	41896	26197	1,60
nieustalony	563	157	406	368	38	–	–	664	444	1,50
Ojcowie z dziećmi	15847	8389	7458	5891	1312	172	83	20870	9415	2,22
kawalerowie	2018	209	1809	1564	207	26	11	2355	2105	1,12
żonaci	3479	1325	2154	1667	422	48	16	4472	2725	1,64
wdowcy	5803	4727	1076	770	232	39	34	8178	1536	5,32
rozwidzeni	4233	2006	2227	1724	434	51	18	5457	2817	1,94
nieustalony	314	122	192	166	16	7	3	407	232	1,76
MIASTA	86745	39121	47624	34560	10763	1744	556	116192	63737	1,82
Matki z dziećmi ..	75770	33298	42471	30367	9925	1645	535	102285	57480	1,78
panny.....	14790	1549	13241	10601	2094	357	189	18718	16661	1,12
zamężne	14914	2753	12161	7954	3581	509	117	21324	17168	1,24
wdowy.....	23140	20493	2647	1931	555	128	34	29213	3570	8,18
rozwidzione	22520	8400	14120	9617	3657	651	195	32546	19741	1,65
nieustalony	406	103	303	265	38	–	–	485	341	1,42
Ojcowie z dziećmi	10975	5823	5153	4193	838	100	21	13907	6257	2,22
kawalerowie	1298	124	1174	1055	96	20	3	1468	1323	1,11
żonaci	2485	914	1571	1239	304	29	–	3106	1932	1,61
wdowcy	3732	3088	644	489	126	21	8	4977	835	5,96
rozwidzeni	3238	1619	1620	1286	297	26	11	4072	1999	2,04
nieustalony	222	78	144	124	16	4	–	284	168	1,68
WIEŚ.....	35395	15323	20072	12993	5064	1336	678	53517	30245	1,77
Matki z dziećmi ..	30523	12756	17767	11296	4590	1264	617	46553	27087	1,72
panny.....	7327	450	6877	5243	1186	307	142	9857	9214	1,07

TABL. 5. RODZINY NIEPEŁNE W GOSPODARSTWACH DOMOWYCH WEDŁUG LICZBY DZIECI DO LAT 24 POZOSTAJĄCYCH NA UTRZYMANIU ORAZ STANU CYWILNEGO PRAWNEGO I WIEKU MATKI (OJCA) W 2011 ROKU (dok.)

Stan cywilny	Ogółem	Rodziny bez dzieci do lat 24 na utrzymaniu	Rodziny według liczby dzieci do lat 24 pozostających na utrzymaniu					Liczba dzieci		Prze- ciętna liczba dzieci do lat 24 pozostają- cych na utrzy- maniu
			razem	1	2	3	4 i wię- cej	ogółem	do lat 24 po- zostają- cych na utrzy- maniu	
zamężne	6015	714	5301	2963	1810	396	132	9648	8352	1,16
wdowy	11737	9953	1784	1080	431	164	109	17518	2963	5,91
rozwidzione	5287	1586	3701	1906	1164	397	234	9351	6455	1,45
nieustalony	157	53	103	103	–	–	–	179	103	1,73
Ojcowie z dziećmi	4872	2567	2305	1698	474	73	61	6963	3158	2,21
kawalerowie	720	85	635	510	112	6	8	887	782	1,13
żonaci	993	411	583	428	118	20	16	1366	793	1,72
wdowcy	2071	1639	432	281	106	18	27	3201	701	4,57
rozwidzeni	995	388	607	437	137	26	7	1385	818	1,69
nieustalony	92	44	48	42	–	3	3	124	64	1,95

TABL. 6. GOSPODARSTWA DOMOWE WEDŁUG LICZBY OSÓB I POWIATÓW W 2011 ROKU

Powiaty	Ogółem	Liczba osób w gospodarstwie domowym					Ludność w go- spodar- stwach do- mowych	Prze- ciętna liczba osób w gospo- darstwie do- mowym
		1	2	3	4	5 i więcej		
Woj. zachodnio- pomorskie	639172	157100	178559	136464	99316	67734	1711909	2,68
białogardzki	17473	4043	4463	3849	2787	2331	49100	2,81
choszczeński	16910	3673	4113	3452	2773	2899	50342	2,98
drawski	21441	5021	5851	4567	3633	2369	58583	2,73
goleniowski	27714	5495	6940	6412	4930	3939	81332	2,93
gryficki	20686	4165	5344	4339	3545	3293	61396	2,97
gryfiński	27836	5620	6965	5717	4919	4614	83777	3,01
kamieński	17421	3852	4853	3763	2832	2120	48325	2,77
kołobrzeski	30127	7781	8631	6321	4456	2938	78828	2,62
koszaliński	22075	4275	5786	4783	4118	3113	64703	2,93
łobeski	13302	2993	3437	2709	2177	1987	38232	2,87
myśliborski	22846	4317	6031	4986	4113	3399	67728	2,96
policki	25450	4918	6704	6670	4742	2416	71063	2,79

TABL. 6. GOSPODARSTWA DOMOWE WEDŁUG LICZBY OSÓB I POWIATÓW W 2011 ROKU (dok.)

Powiaty	Ogółem	Liczba osób w gospodarstwie domowym					Ludność w gospodarstwach domowych	Przeciętna liczba osób w gospodarstwie domowym
		1	2	3	4	5 i więcej		
pyrzycki.....	12965	2516	3046	2619	2294	2490	40685	3,14
sławieński	19577	4091	4911	4002	3450	3123	57980	2,96
stargardzki	42200	8790	11217	9231	7438	5525	120535	2,86
szczecinecki	29326	7265	8218	5985	4525	3334	79119	2,70
świdwiński	17555	3973	4890	3634	2826	2232	49003	2,79
wałęcki	20285	4798	5556	4281	3504	2146	54879	2,71
m. Koszalin.....	45643	13095	14250	10232	5617	2450	108584	2,38
m. Szczecin	170273	50824	51303	35442	22555	10150	406436	2,39
m. Świnoujście..	18067	5595	6052	3473	2080	867	41279	2,28

TABL. 7. GOSPODARSTWA DOMOWE WEDŁUG SKŁADU RODZINNEGO I POWIATÓW W 2011 ROKU

Powiaty	Ogółem	Jednorodzinne	Dwurodzinne	Trzy- i więcej rodzinne	Nierodzinne		
					razem	jednoosobowe	wielooosobowe
Woj. zachodniopomorskie	639172	424870	33320	2616	178366	157100	21267
białogardzki	17473	11728	1022	97	4627	4043	584
choszczeński	16910	11238	1341	111	4221	3673	547
drawski	21441	14578	1127	50	5685	5021	665
goleniowski.....	27714	19407	1877	176	6253	5495	759
gryficki.....	20686	14051	1652	170	4814	4165	649
gryfiński	27836	18959	2192	274	6411	5620	792
kamieński	17421	11753	1089	67	4512	3852	660
kołobrzeski.....	30127	19766	1576	115	8670	7781	889
koszaliński.....	22075	15474	1400	96	5106	4275	831
łobeski	13302	8959	856	77	3410	2993	417
myśliborski.....	22846	15886	1719	146	5095	4317	778
policki	25450	18551	1170	87	5642	4918	724
pyrzycki.....	12965	8652	1300	153	2860	2516	344
sławieński	19577	13262	1480	107	4727	4091	636
stargardzki	42200	29056	2924	222	9999	8790	1209
szczecinecki	29326	19520	1384	96	8328	7265	1063
świdwiński	17555	11898	997	61	4599	3973	626
wałęcki	20285	14114	838	43	5290	4798	492
m. Koszalin.....	45643	29174	1420	109	14940	13095	1845
m. Szczecin	170273	107437	5499	334	57003	50824	6179
m. Świnoujście..	18067	11409	459	25	6174	5595	579

TABL. 8. RODZINY WEDŁUG TYPÓW I POWIATÓW W 2011 ROKU

Powiaty	Ogółem	Małżeństwa			Partnerzy			Matki z dziećmi	Ojcowie z dziećmi
		razem	bez dzieci	z dziećmi	razem	bez dzieci	z dziećmi		
Woj. zachodniopomorskie	499870	350361	124759	225602	27370	10739	16631	106292	15847
białogardzki	14078	9687	3128	6559	773	207	566	3110	508
choszczeński	14276	10579	3456	7123	495	134	360	2763	439
drawski	16996	12164	4366	7798	922	286	636	3407	504
goleniowski.....	23726	16925	5484	11441	1257	390	867	4824	720
gryficki	17887	12465	4010	8454	763	233	531	4041	618
gryfiński	24223	17159	5506	11653	1202	349	853	5124	739
kamieński	14153	9663	3381	6282	839	297	541	3180	471
kołobrzeski.....	23288	16041	5992	10049	1431	586	845	5089	727
koszaliński.....	18575	13384	4337	9048	1037	296	741	3598	556
łobeski	10922	7671	2574	5096	592	187	405	2341	319
myśliborski.....	19775	14111	4579	9533	780	245	535	4339	545
policki	21168	15270	4674	10596	1318	499	819	3955	625
pyrzycki.....	11733	8386	2622	5764	466	144	322	2525	356
sławieński	16565	12092	3880	8212	595	188	407	3478	400
stargardzki	35581	25658	8637	17022	1606	631	975	7239	1078
szczecinecki	22604	15895	5646	10249	1266	327	939	4701	742
świdwiński	14095	10091	3458	6633	644	178	465	2874	486
wałęcki	15927	11541	3929	7612	659	212	447	3228	499
m. Koszalin.....	32356	22145	9399	12746	2092	898	1194	7055	1065
m. Szczecin	119521	80933	31802	49131	7731	4008	3723	26833	4024
m. Świnoujście..	12423	8503	3900	4603	904	445	458	2588	429

TABL. 9. RODZINY Z DZIEĆMI WEDŁUG LICZBY DZIECI DO LAT 24 POZOSTAJĄCYCH NA UTRZYMANIU I POWIATÓW W 2011 ROKU

Powiaty	Ogółem	Rodziny bez dzieci do lat 24 na utrzymaniu	Rodziny według liczby dzieci do lat 24 pozostających na utrzymaniu					Liczba dzieci		Przebiegająca liczba dzieci do lat 24 pozostających na utrzymaniu
			razem	1	2	3	4 i więcej	ogółem	do lat 24 pozostających na utrzymaniu	
Woj. zachodniopomorskie	364372	117211	247161	142062	81492	17289	6317	572406	385549	1,56
białogardzki	10743	3234	7509	4194	2414	658	243	17658	12097	1,61
choszczeński	10686	3245	7441	3788	2669	655	329	18450	12600	1,69
drawski	12344	3849	8495	4656	2810	770	259	20052	13785	1,62
goleniowski.....	17852	5488	12364	6823	4197	1013	331	29182	19743	1,60
gryficki	13644	4332	9312	5278	2936	745	352	22375	15060	1,62
gryfiński	18369	5831	12538	6769	4241	1049	480	30646	20569	1,64
kamieński	10474	3592	6882	3926	2261	502	192	16483	10823	1,57

TABL. 9. RODZINY Z DZIEĆMI WEDŁUG LICZBY DZIECI DO LAT 24 POZOSTAJĄCYCH NA UTRZYMANIU I POWIATÓW W 2011 ROKU (dok.)

Powiaty	Ogółem	Rodziny bez dzieci do lat 24 na utrzymaniu	Rodziny według liczby dzieci do lat 24 pozostających na utrzymaniu					Liczba dzieci		Prze- ciężna liczba dzieci do lat 24 po- zostają- cych na utrzy- maniu
			razem	1	2	3	4 i wię- cej	ogółem	do lat 24 po- zostają- cych na utrzy- maniu	
kołobrzeski.....	16710	5417	11293	6612	3695	753	233	25850	17292	1,53
koszaliński.....	13942	4121	9822	5090	3516	921	294	23358	16209	1,65
łobeski	8161	2691	5470	2837	1853	534	246	13907	9270	1,69
myśliborski.....	14951	4891	10061	5354	3546	855	306	24539	16361	1,63
policki	15995	4306	11689	6901	3946	603	239	24523	17680	1,51
pyrzycki.....	8967	2853	6114	3279	2027	561	248	15319	10129	1,66
sławieński	12497	3845	8652	4501	3091	757	302	20920	14347	1,66
stargardzki	26314	8206	18107	10139	6174	1351	442	42199	28560	1,58
szczecinecki	16631	4933	11698	6333	3966	1017	382	27363	19104	1,63
świdwiński	10458	3187	7271	4015	2409	564	282	17281	11834	1,63
wałeczki	11786	3503	8282	4413	2946	647	276	19269	13493	1,63
m. Koszalin.....	22060	7508	14552	9430	4364	641	117	31233	20577	1,41
m. Szczecin	83711	29462	54249	34238	16811	2496	704	120415	78452	1,45
m. Świnoujście..	8078	2717	5361	3485	1620	195	61	11385	7565	1,41