



KONIUNKTURA GOSPODARCZA

w listopadzie 2016 r.

**opinie formułowane przez jednostki, których siedziba znajduje się
w WOJEWÓDZTWIE ZACHODNIOPOMORSKIM**

Przedsiębiorstwa z siedzibą w województwie zachodniopomorskim ogólny klimat koniunktury w **przetwórstwie przemysłowym** oceniają w listopadzie mniej korzystnie niż przed miesiącem. Bieżący portfel zamówień i produkcja rosną wolniej niż w październiku. Odpowiednie prognozy są pozytywne, ale ostrożniejsze od zgłaszanych przed miesiącem. Diagnozy i przewidywania dotyczące sytuacji finansowej są negatywne. Planowany jest wzrost zatrudnienia zbliżony do zapowiadanego w październiku. Przedsiębiorcy przewidują, że ceny wyrobów przemysłowych mogą rosnąć.

Ogólny klimat koniunktury w **budownictwie** oceniany jest w listopadzie nieznacznie negatywnie. Diagnozy i prognozy portfela zamówień, produkcji budowlano-montażowej oraz sytuacji finansowej są niekorzystne, gorsze od formułowanych w ubiegłym miesiącu. Skala ograniczenia zatrudnienia może być zbliżona do planowanej w październiku. Przedsiębiorcy przewidują, że w najbliższych trzech miesiącach ceny robót budowlano-montażowych będą nieznacznie rosnąć, choć wolniej niż wskazywały prognozy z ubiegłego miesiąca.

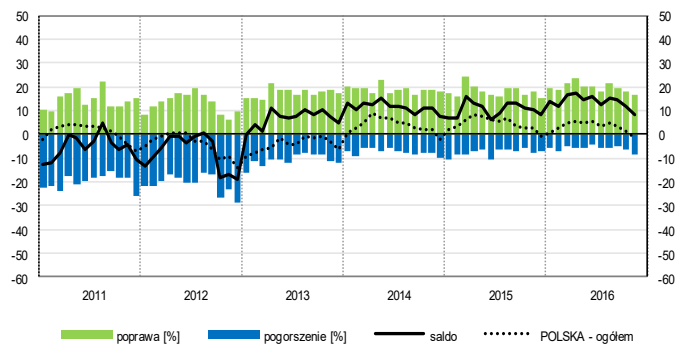
Ogólny klimat koniunktury w **handlu hurtowym** oceniany jest w listopadzie nieznacznie pesymistycznie, gorzej niż w październiku. Bieżąca sprzedaż nie zmienia się. Przewidywania w tym zakresie na najbliższe trzy miesiące są bardziej negatywne od zgłaszanych w październiku. Utrzymują się niekorzystne diagnozy sytuacji finansowej. Odpowiednie prognozy są nieco mniej pesymistyczne od formułowanych przed miesiącem. Możliwy jest niewielki wzrost zatrudnienia, po redukcjach planowanych w październiku. Przedsiębiorcy oczekują wzrostu cen.

Ogólny klimat koniunktury w **handlu detalicznym** oceniany jest niekorzystnie, podobnie jak przed miesiącem. Bieżąca sprzedaż rośnie wolniej niż w październiku. Odpowiednie przewidywania są optymistyczne, lepsze od formułowanych miesiąc wcześniej. Diagnozy i prognozy sytuacji finansowej są lepsze od zgłaszanych w październiku. W najbliższych trzech miesiącach sytuacja finansowa może również nie ulec zmianie. Możliwy jest wzrost zatrudnienia, ale nieco mniejszy od planowanego miesiąc wcześniej. Przedsiębiorcy zapowiadają wzrost cen.

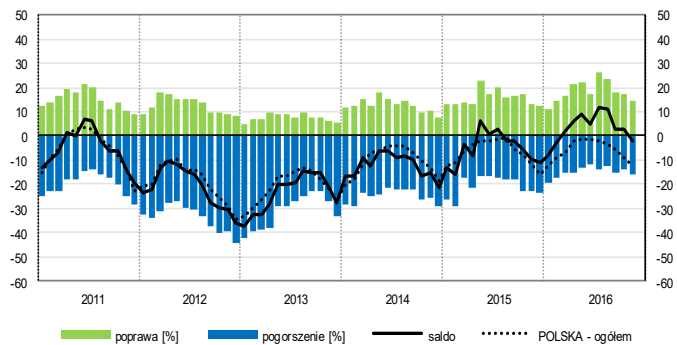
Dyrektorzy jednostek z sekcji **informacja i komunikacja** oceniają w listopadzie koniunkturę bardziej optymistycznie niż przed miesiącem i przed rokiem. Opinie w zakresie koniunktury notowane przez firmy z sekcji **transport i gospodarka magazynowa** są korzystne, zbliżone do sygnalizowanych w październiku br. i lepsze od zgłaszanych w listopadzie ub. r. Podmioty z sekcji **działalność związana z zakwaterowaniem i usługami gastronomicznymi** oceniają koniunkturę nieznacznie negatywnie, podobnie jak przed miesiącem i gorzej niż przed rokiem.

OGÓLNY KLIMAT KONIUNKTURY WEDŁUG SEKCJI / DZIAŁÓW PKD

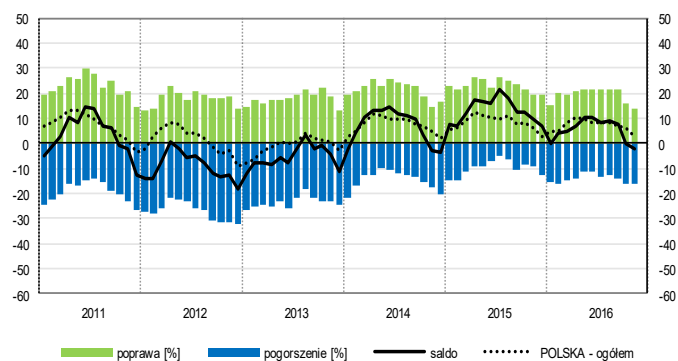
Przetwórstwo przemysłowe (sekcja C)



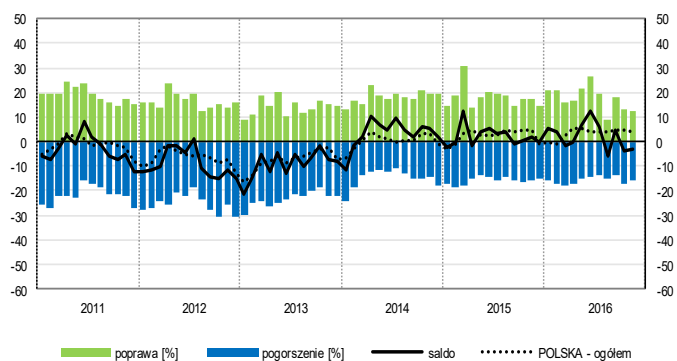
Budownictwo (sekcja F)



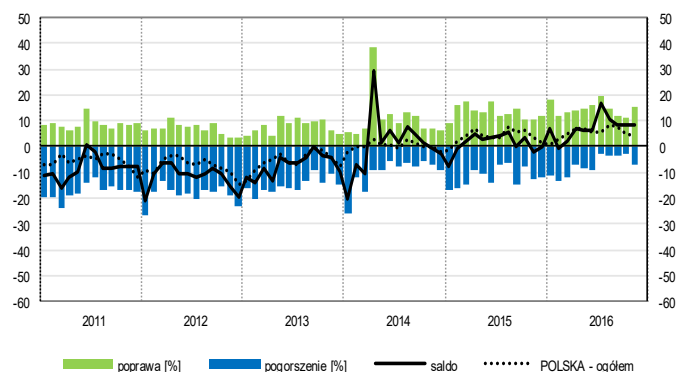
Handel hurtowy (dział 46)



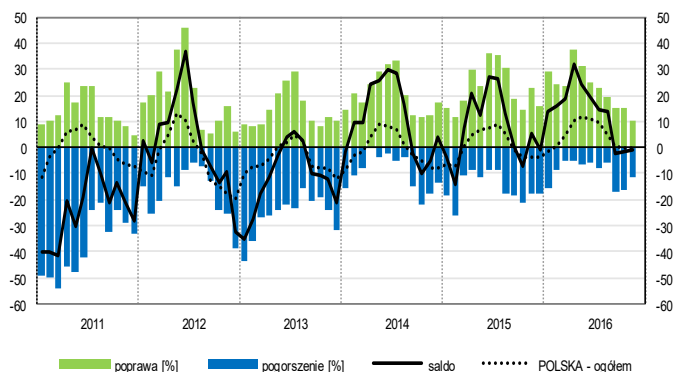
Handel detaliczny (działy 45+47)



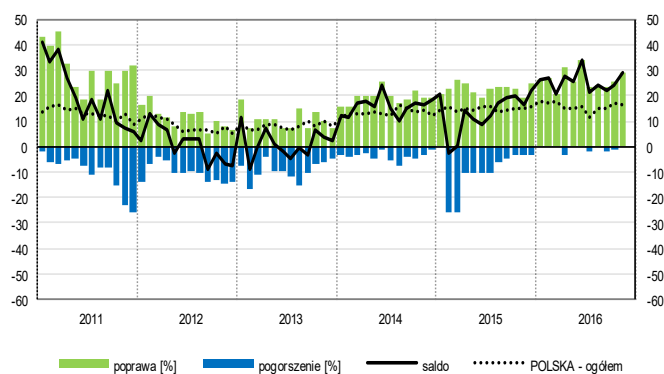
Transport i gospodarka magazynowa (sekcja H)



Zakwaterowanie i gastronomia (sekcja I)

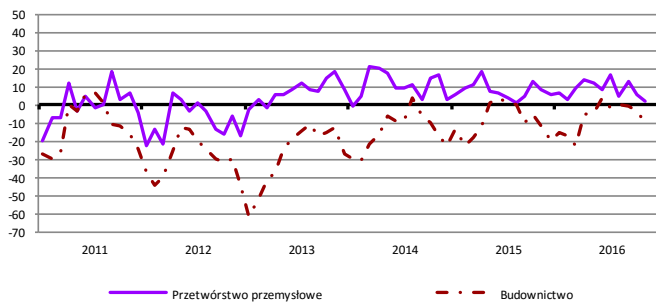


Informacja i komunikacja (sekcja J)

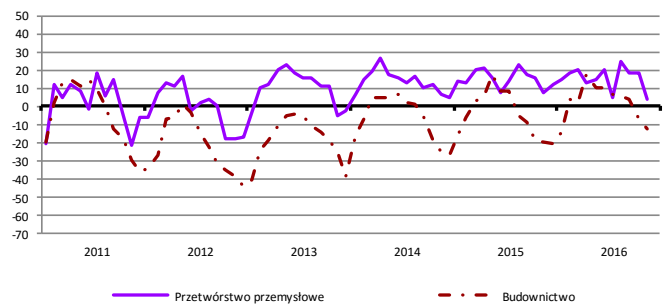


WYBRANE WSKAŹNIKI WEDŁUG SEKCJI / DZIAŁÓW PKD

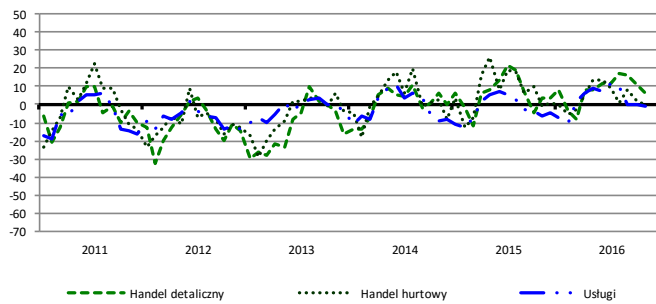
Bieżąca produkcja



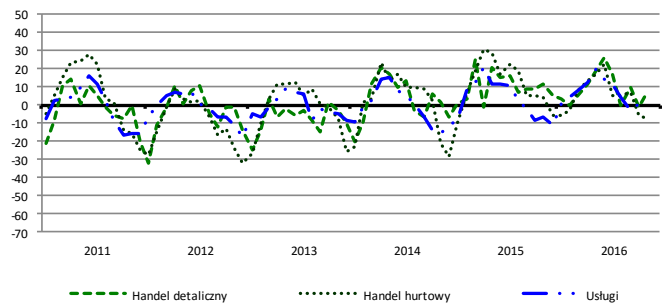
Przewidywana produkcja



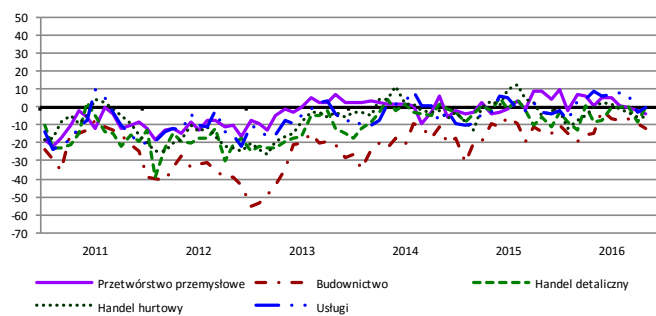
Bieżąca sprzedaż



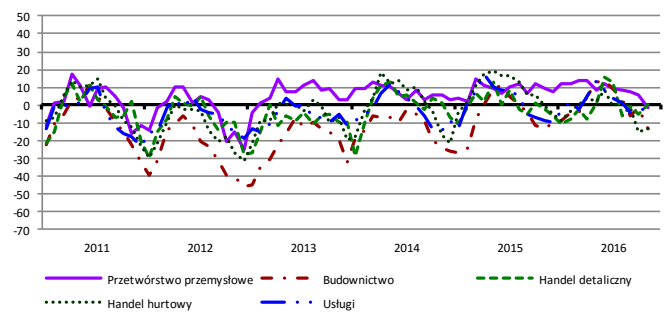
Przewidywana sprzedaż



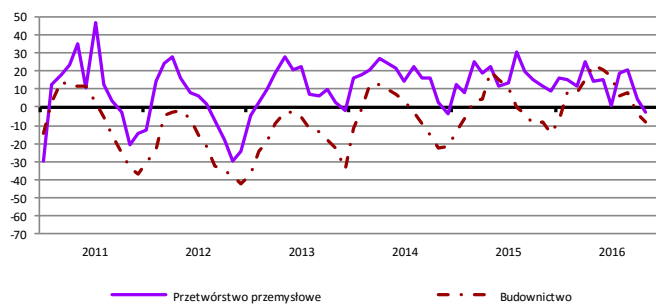
Bieżąca sytuacja finansowa



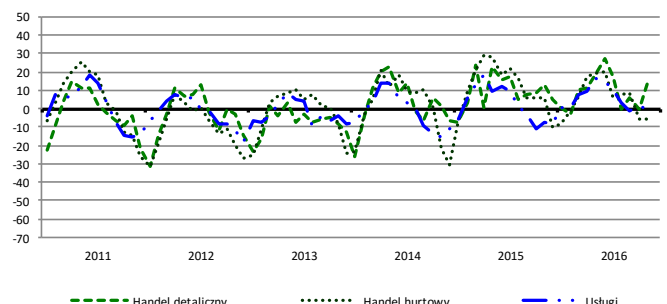
Przewidywana sytuacja finansowa



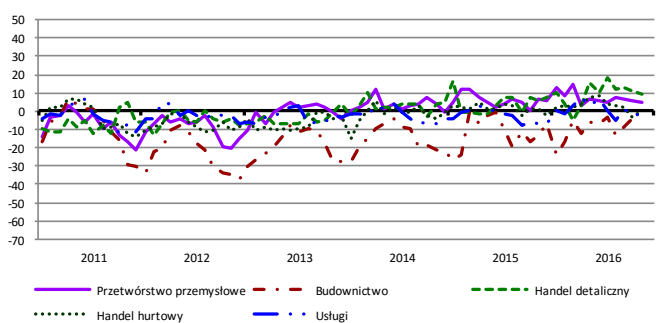
Przewidywany portfel zamówień na rynku krajowym



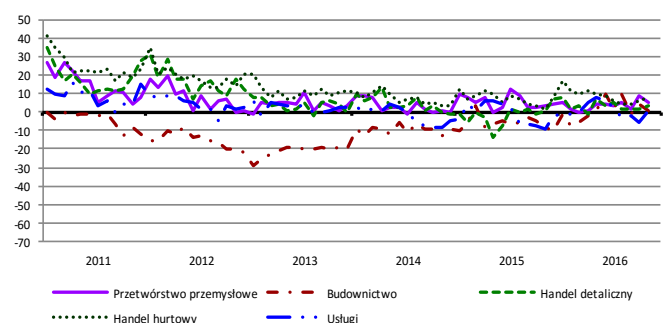
Przewidywany popyt



Przewidywane zatrudnienie

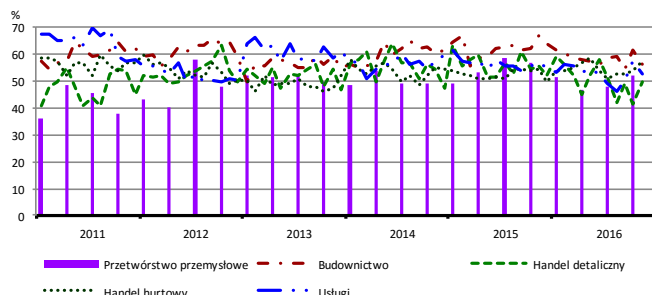


Przewidywane ceny

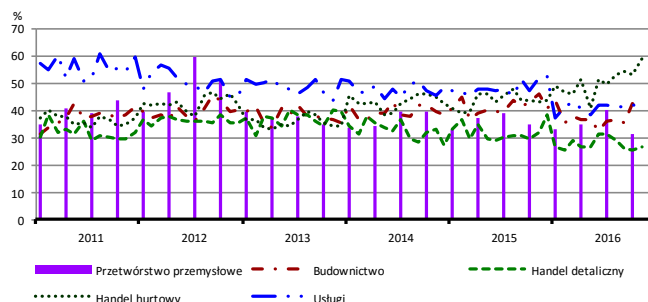


BARIERY DZIAŁALNOŚCI GOSPODARCZEJ

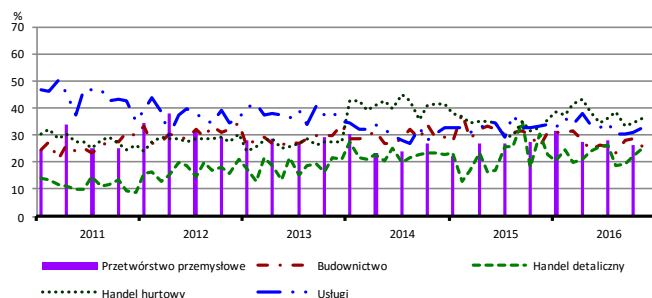
Koszty zatrudnienia



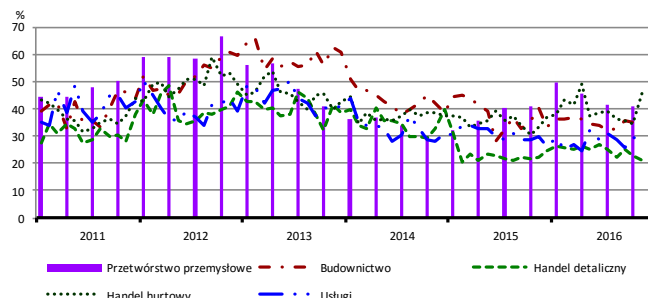
Wysokie obciążenia na rzecz budżetu



Niejasne i niespójne przepisy prawne



Niepewność ogólnej sytuacji gospodarczej



Największy odsetek przedsiębiorców **nieodczuwających żadnych barier w prowadzeniu bieżącej działalności gospodarczej** w listopadzie br. jest odnotowany w jednostkach prowadzących działalność z zakresu usług (9,8%), w dalszej kolejności – handlu hurtowego (9,2%), handlu detalicznego (5,6%), budownictwa (5,0%).

Największe trudności napotymane przez przedsiębiorstwa **budowlane** zgłaszające bariery związane są z kosztami zatrudnienia (56,1% w listopadzie br., 67,1% w analogicznym miesiącu ub. r. – jest to bariera, której znaczenie w skali roku spadło w największym stopniu). W porównaniu z listopadem 2015 r. w istotnym stopniu spadło również znaczenie barier związanych z niepewnością ogólnej sytuacji gospodarczej (z 40,1% do 33,1%), wysokimi obciążeniami na rzecz budżetu (z 45,8% do 39,3%), kosztami materiałów (z 34,0% do 27,6%) i niedostatecznym popytem (z 29,0% do 22,7%), natomiast wzrosło – bariery związanej z niedoborem wykwalifikowanych pracowników (z 25,8% do 31,9%).

Podmioty prowadzące działalność w zakresie **handlu hurtowego** najczęściej wskazują trudności związane z konkurencją na rynku (59,2% w listopadzie br., 57,3% w analogicznym miesiącu ub. r.), wysokimi obciążeniami na rzecz budżetu (58,7% w listopadzie br., 42,9% przed rokiem) i kosztami zatrudnienia (57,5% w listopadzie br., 54,5% w analogicznym miesiącu ub. r.). W skali roku najbardziej wzrosło znaczenie barier związanych z wysokimi obciążeniami na rzecz budżetu, niepewnością ogólnej sytuacji gospodarczej (z 33,3% do 46,4%) i niedostatecznym popytem (z 27,7% do 38,1%), a spadło – barier związanych z trudnościami w rozrachunkach z kontrahentami (z 38,6% do 32,2%) oraz trudnościami z uzyskaniem kredytu (z 11,4% do 6,1%).

Przedsiębiorcy prowadzący działalność z zakresu **handlu detalicznego** najbardziej odczuwają trudności związane z konkurencją na rynku (60,7% w listopadzie br., 65,0% w analogicznym miesiącu ub. r.). W ujęciu rocznym najbardziej spadło znaczenie bariery związanej z niedostatecznym popytem (z 42,6% do 32,2%).

Największe trudności wskazywane przez firmy **usługowe** zgłaszające bariery związane są z kosztami zatrudnienia (52,8% w listopadzie br., 57,1% przed rokiem). W skali roku w największym stopniu spadło znaczenie bariery związanej z wysokimi obciążeniami na rzecz budżetu (z 52,1% do 42,0%).

W **przetwórstwie przemysłowym** badaniem objęte są podmioty o liczbie pracujących 10 i więcej osób. W pozostałych badaniach (**budownictwo, handel hurtowy i detaliczny, usługi**) uczestniczą również podmioty o liczbie pracujących do 9 osób.

Przetwórstwo przemysłowe – sekcja C; **Budownictwo** – sekcja F; **Handel hurtowy** – dział 46; **Handel detaliczny** – działy 45 i 47
Usługi – sekcje: H – Transport i gospodarka magazynowa, I – Działalność związana z zakwaterowaniem i usługami gastronomicznymi, J – Informacja i komunikacja, K – Działalność finansowa i ubezpieczeniowa, L – Działalność związana z obsługą rynku nieruchomości, M – Działalność profesjonalna, naukowa i techniczna, N – Działalność w zakresie usług administrowania i działalność wspierająca, P – Edukacja, Q – Opieka zdrowotna i pomoc społeczna, R – Działalność związana z kulturą, rozrywką i rekreacją, S – Pozostała działalność usługowa

Opracowanie merytoryczne:
Departament Przedsiębiorstw
Hanna Sękowska Tel. 22 608 36 51,
Magdalena Świącka Tel. 22 608 35 50,
Olga Gaca Tel. 22 608 36 51,
Hubert Stefaniak Tel. 22 608 35 50,
Łukasz Gontarz Tel. 22 608 35 50.

Rozpowszechnianie:
Rzecznik Prasowy Prezesa GUS
Artur Satora
Tel: 22 608 3475, 22 608 3009
e-mail: rzecznik@stat.gov.pl

Wyniki badania koniunktury w przemyśle, budownictwie, handlu i usługach można znaleźć na stronie GUS
http://stat.gov.pl/obszary-tematyczne/koniunktura/koniunktura/publikacja_4.html
Zeszyt Metodologiczny „Badanie koniunktury gospodarczej GUS”, 2016
http://stat.gov.pl/obszary-tematyczne/koniunktura/koniunktura/publikacja_5.html