



KONIUNKTURA GOSPODARCZA

w październiku 2016 r.

**opinie formułowane przez jednostki, których siedziba znajduje się
w WOJEWÓDZTWIE ZACHODNIOPOMORSKIM**

Przedsiębiorstwa z siedzibą w województwie zachodniopomorskim ogólny klimat koniunktury w **przetwórstwie przemysłowym** oceniają w październiku nieco mniej optymistycznie niż przed miesiącem. Bieżący portfel zamówień i produkcja rosną wolniej niż we wrześniu. Sytuacja finansowa oceniana jest nieznacznie negatywnie. Odpowiednie prognozy są optymistyczne: produkcji – zbliżone do formułowanych przed miesiącem, portfela zamówień i sytuacji finansowej – mniej korzystne. Planowany jest wzrost zatrudnienia, nieco mniejszy od zapowiadanego we wrześniu. Przedsiębiorcy przewidują, że ceny wyrobów przemysłowych mogą rosnąć szybciej niż oczekiwano przed miesiącem.

Ogólny klimat koniunktury w **budownictwie** oceniany jest w październiku pozytywnie, podobnie jak we wrześniu. Diagnozy portfela zamówień są korzystne, lepsze od zgłaszanych przed miesiącem. Oceny dotyczące produkcji budowlano-montażowej i sytuacji finansowej są nieco bardziej negatywne niż we wrześniu. Prognozy portfela zamówień oraz produkcji budowlano-montażowej są pesymistyczne, po pozytywnych oczekiwaniach formułowanych w ubiegłym miesiącu. Przewidywania dotyczące sytuacji finansowej są mniej niekorzystne od formułowanych we wrześniu. Skala ograniczenia zatrudnienia może być mniej znacząca od planowanej w ubiegłym miesiącu. Przedsiębiorcy przewidują, że w najbliższych trzech miesiącach ceny robót budowlano-montażowych będą nieznacznie rosnąć.

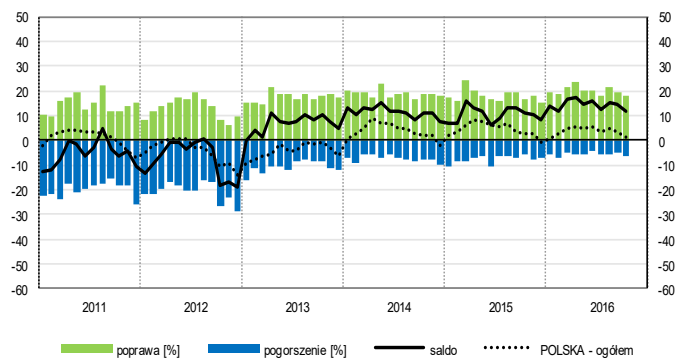
Ogólny klimat koniunktury w **handlu hurtowym** oceniany jest w październiku gorzej niż we wrześniu. Bieżąca sprzedaż rośnie wolniej niż przed miesiącem. Odpowiednie przewidywania oraz diagnozy i prognozy sytuacji finansowej są negatywne, gorsze od zgłaszanych we wrześniu. Możliwe są niewielkie redukcje zatrudnienia, po nieznacznym wzroście planowanym miesiąc wcześniej. Przedsiębiorcy oczekują utrzymania dynamiki cen.

Ogólny klimat koniunktury w **handlu detalicznym** oceniany jest niekorzystnie, po pozytywnych opiniach sprzed miesiąca. Bieżąca sprzedaż rośnie wolniej niż we wrześniu. Odpowiednie przewidywania oraz diagnozy i prognozy sytuacji finansowej są pesymistyczne, gorsze od zgłaszanych miesiąc wcześniej. Możliwy jest wzrost zatrudnienia, ale nieco mniejszy od planowanego we wrześniu. Przedsiębiorcy zapowiadają utrzymanie dynamiki cen.

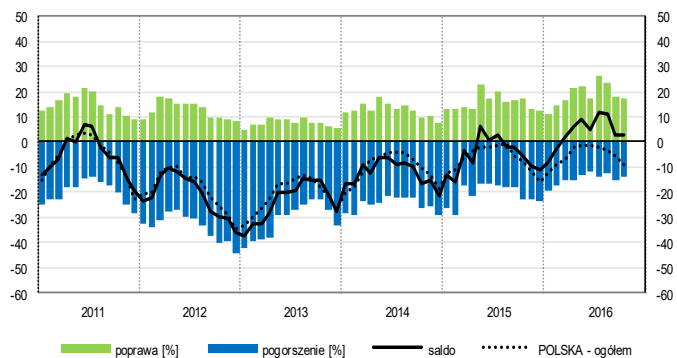
Dyrektorzy jednostek z sekcji **informacja i komunikacja** oceniają w październiku koniunkturę bardziej optymistycznie niż przed miesiącem i przed rokiem. Opinie w zakresie koniunktury notowane przez firmy z sekcji **transport i gospodarka magazynowa** są korzystne, zbliżone do sygnalizowanych we wrześniu br. i lepsze od zgłaszanych w październiku ub. r. Podmioty z sekcji **działalność związana z zakwaterowaniem i usługami gastronomicznymi** oceniają koniunkturę negatywnie, podobnie jak przed miesiącem, ale lepiej niż przed rokiem.

OGÓLNY KLIMAT KONIUNKTURY WEDŁUG SEKCJI / DZIAŁÓW PKD

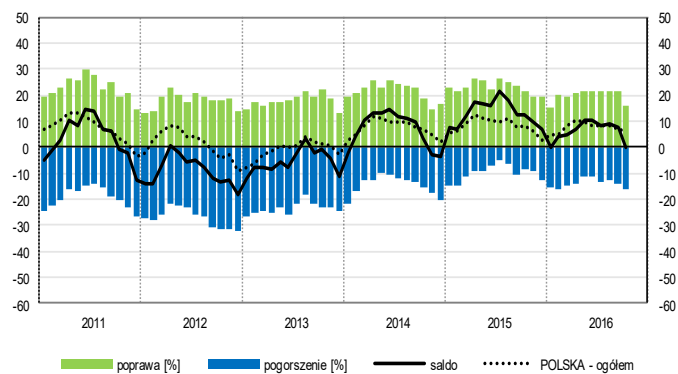
Przetwórstwo przemysłowe (sekcja C)



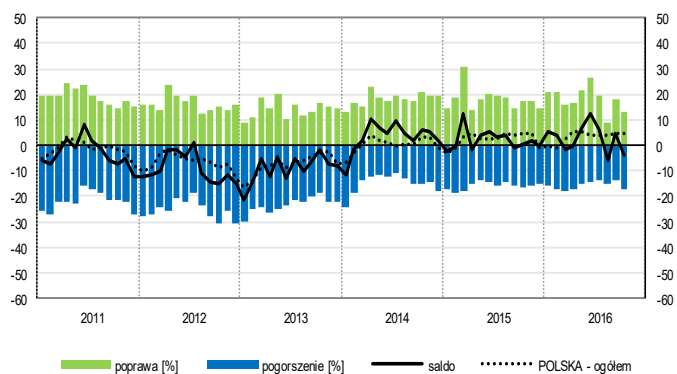
Budownictwo (sekcja F)



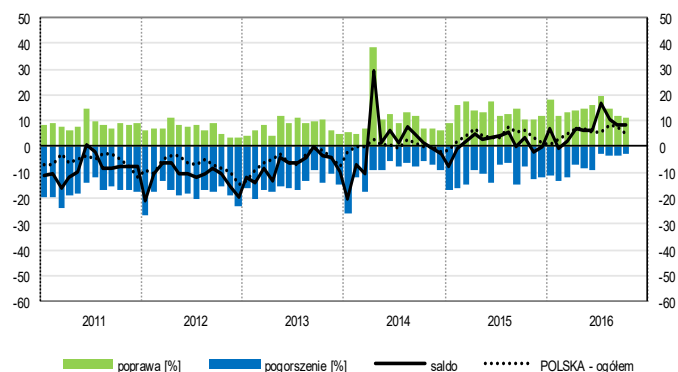
Handel hurtowy (dział 46)



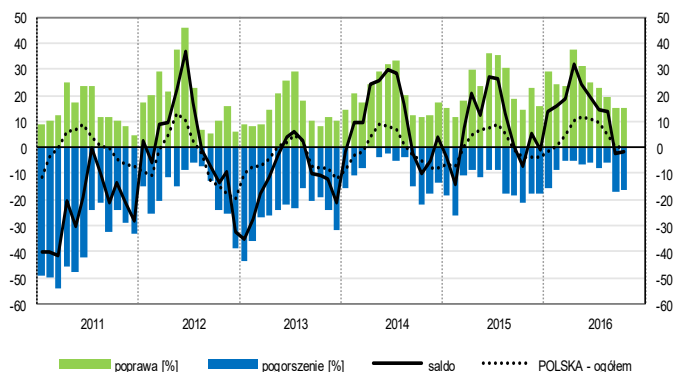
Handel detaliczny (działy 45+47)



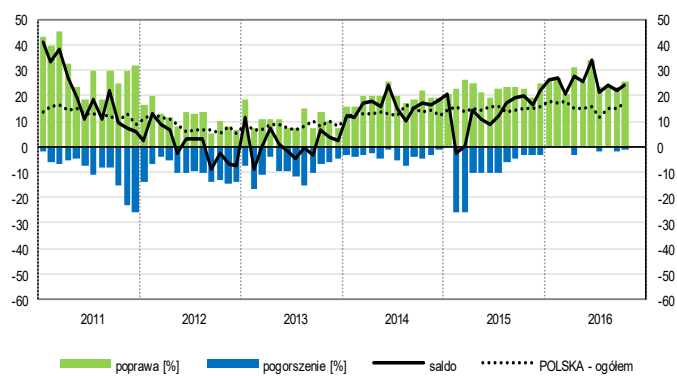
Transport i gospodarka magazynowa (sekcja H)



Zakwaterowanie i gastronomia (sekcja I)

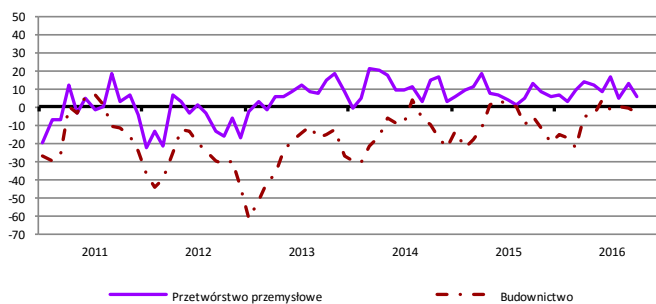


Informacja i komunikacja (sekcja J)

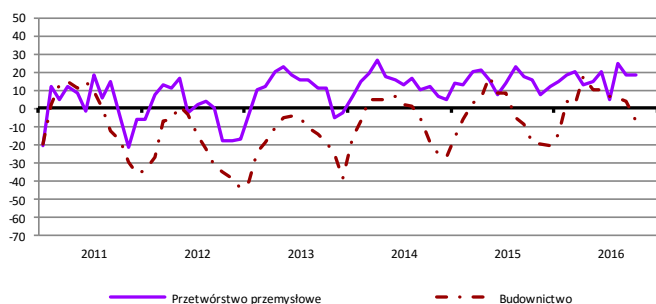


WYBRANE WSKAŹNIKI WEDŁUG SEKCJI / DZIAŁÓW PKD

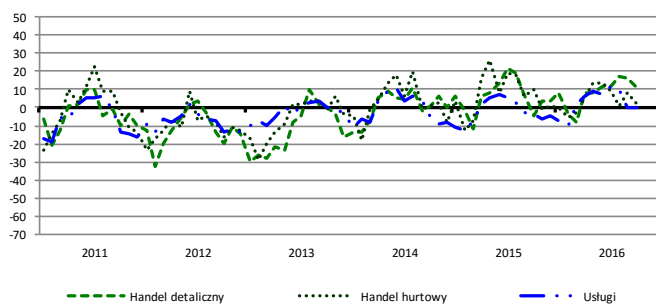
Bieżąca produkcja



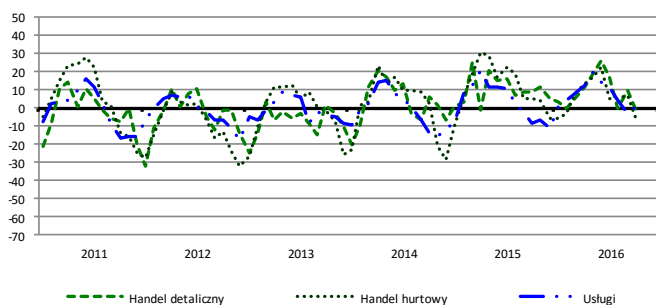
Przewidywana produkcja



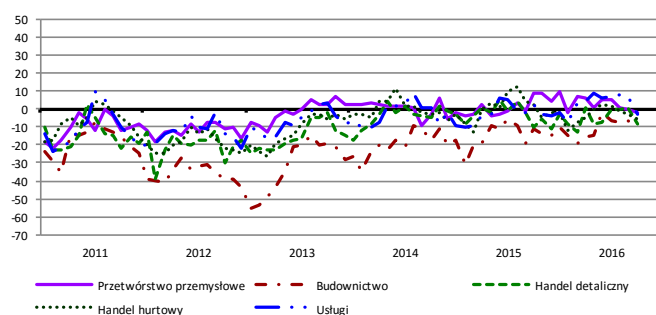
Bieżąca sprzedaż



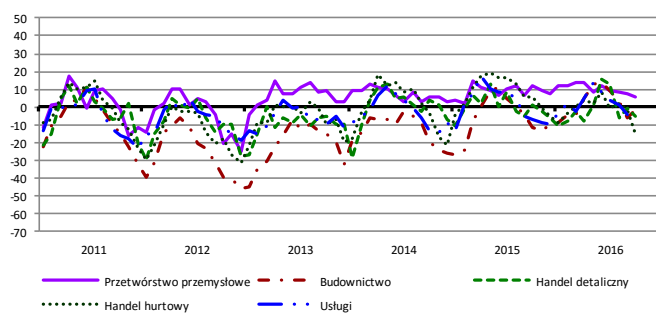
Przewidywana sprzedaż



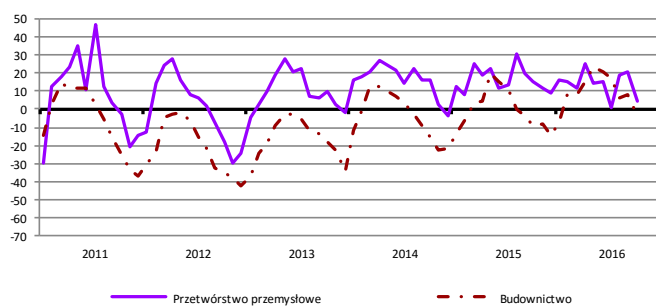
Bieżąca sytuacja finansowa



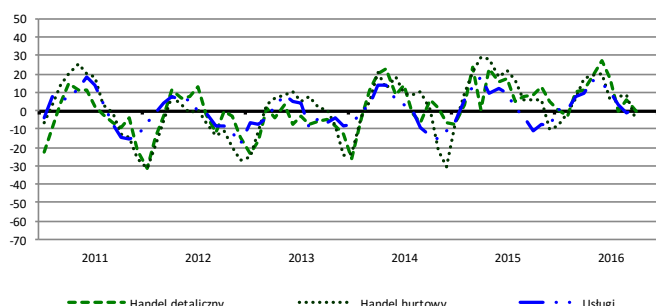
Przewidywana sytuacja finansowa



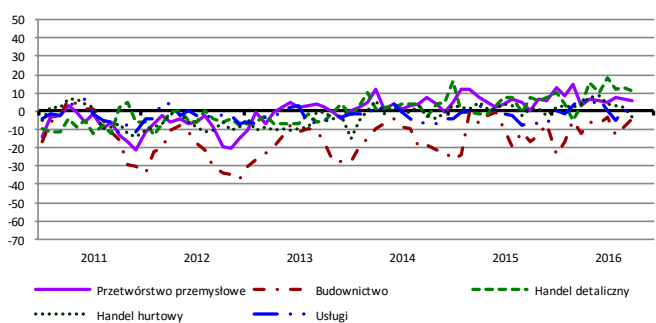
Przewidywany portfel zamówień na rynku krajowym



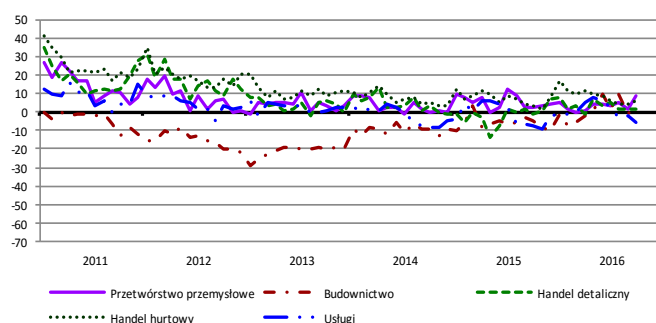
Przewidywany popyt



Przewidywane zatrudnienie

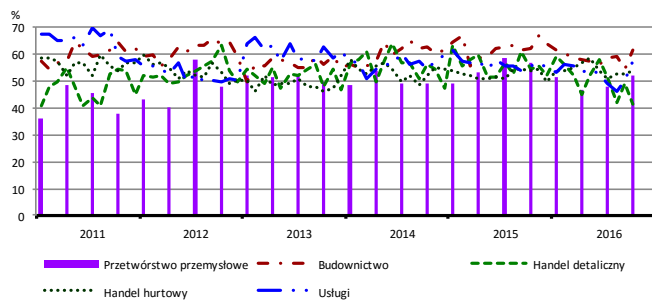


Przewidywane ceny

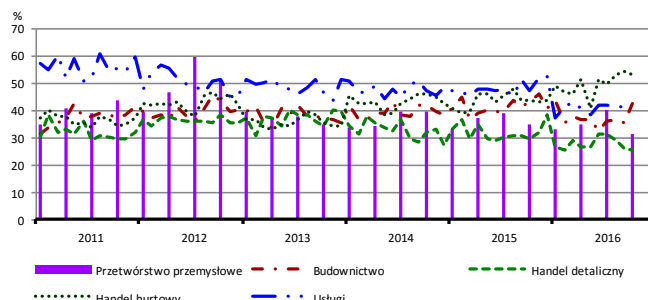


BARIERY DZIAŁALNOŚCI GOSPODARCZEJ

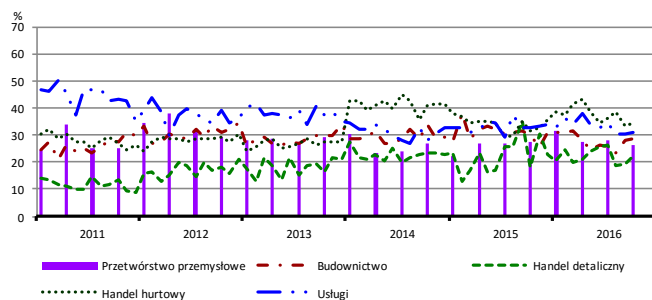
Koszty zatrudnienia



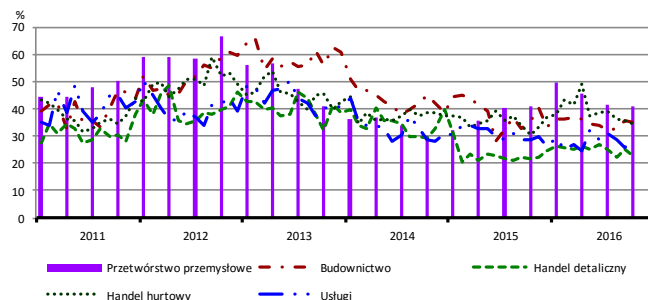
Wysokie obciążenia na rzecz budżetu



Niejasne i niespójne przepisy prawne



Niepewność ogólnej sytuacji gospodarczej



Największy odsetek przedsiębiorców **nieodczuwających żadnych barier w prowadzeniu bieżącej działalności gospodarczej** w październiku br. jest odnotowany w jednostkach prowadzących działalność z zakresu przetwórstwa przemysłowego (10,3%), w dalszej kolejności – usług (9,9%), handlu hurtowego (6,6%), budownictwa (5,7%), handlu detalicznego (5,6%).

W jednostkach z zakresu **przetwórstwa przemysłowego**, które nie sygnalizują braku utrudnień swojej działalności, najczęściej zgłaszanymi barierami są koszty zatrudnienia (52,1% w październiku br., 57,0% przed rokiem – jest to bariera, której znaczenie w skali roku spadło w największym stopniu), niepewność ogólnej sytuacji gospodarczej (41,0% w październiku br., 40,9% w analogicznym miesiącu ub. r.) oraz niedobór wykwalifikowanych pracowników (34,5% w październiku br., 27,4% przed rokiem). Barierami, których znaczenie wzrosło w skali roku w największym stopniu jest niedobór pracowników (z 12,8% do 29,2%) oraz niedobór wykwalifikowanych pracowników.

Największe trudności napotymane przez przedsiębiorstwa **budowlane** zgłaszające bariery związane są z kosztami zatrudnienia (61,6% w październiku br., 62,3% w analogicznym miesiącu ub. r.). W porównaniu z październikiem 2015 r. w największym stopniu spadło znaczenie barier związanych z niedostatecznym popytem (z 29,6% do 22,7%) i kosztami materiałów (z 34,9% do 29,1%).

Podmioty prowadzące działalność w zakresie **handlu hurtowego** najczęściej wskazują trudności związane z konkurencją na rynku (58,1% w październiku br., 58,2% w analogicznym miesiącu ub. r.), kosztami zatrudnienia (53,8% w październiku br., 53,9% przed rokiem) i wysokimi obciążeniami na rzecz budżetu (53,1% w październiku br., 43,5% w analogicznym miesiącu ub. r.). W skali roku najbardziej wzrosło znaczenie barier związanych z wysokimi obciążeniami na rzecz budżetu i niedostatecznym popytem (z 27,7% do 35,7%), a spadło – bariery związanej z trudnościami w rozrachunkach z kontrahentami (z 36,5% do 30,3%).

Przedsiębiorcy prowadzący działalność z zakresu **handlu detalicznego** najbardziej odczuwają trudności związane z konkurencją na rynku (58,8% w październiku br., 64,6% w analogicznym miesiącu ub. r.). W ujęciu rocznym najbardziej spadło znaczenie barier związanych z kosztami zatrudnienia (z 54,5% do 41,3%) oraz konkurencją na rynku.

Największe trudności wskazywane przez firmy **usługowe** zgłaszające bariery związane są z kosztami zatrudnienia (57,5% w październiku br., 55,4% przed rokiem). W skali roku w największym stopniu wzrosło znaczenie bariery związanej z niedoborem wykwalifikowanych pracowników (z 19,3% do 23,4%), a spadło – z wysokimi obciążeniami na rzecz budżetu (z 47,0% do 41,8%).

W **przetwórstwie przemysłowym** badaniem objęte są podmioty o liczbie pracujących 10 i więcej osób. W pozostałych badaniach (**budownictwo, handel hurtowy i detaliczny, usługi**) uczestniczą również podmioty o liczbie pracujących do 9 osób.

Przetwórstwo przemysłowe – sekcja C; **Budownictwo** – sekcja F; **Handel hurtowy** – dział 46; **Handel detaliczny** – działy 45 i 47
Usługi – sekcje: H – Transport i gospodarka magazynowa, I – Działalność związana z zakwaterowaniem i usługami gastronomicznymi, J – Informacja i komunikacja, K – Działalność finansowa i ubezpieczeniowa, L – Działalność związana z obsługą rynku nieruchomości, M – Działalność profesjonalna, naukowa i techniczna, N – Działalność w zakresie usług administrowania i działalność wspierająca, P – Edukacja, Q – Opieka zdrowotna i pomoc społeczna, R – Działalność związana z kulturą, rozrywką i rekreacją, S – Pozostała działalność usługowa

Opracowanie merytoryczne:
Departament Przedsiębiorstw
Hanna Sękowska Tel. 22 608 36 51,
Magdalena Święcka Tel. 22 608 35 50,
Olga Gaca Tel. 22 608 36 51,
Hubert Stefaniak Tel. 22 608 35 50,
Łukasz Gontarz Tel. 22 608 35 50.

Rozpowszechnianie:
Rzecznik Prasowy Prezesa GUS
Artur Satora
Tel: 22 608 3475, 22 608 3009
e-mail: rzecznik@stat.gov.pl

Wyniki badania koniunktury w przemyśle, budownictwie, handlu i usługach można znaleźć na stronie GUS
http://stat.gov.pl/obszary-tematyczne/koniunktura/koniunktura/publikacja_4.html
Zeszyt Metodologiczny „Badanie koniunktury gospodarczej GUS”, 2016
http://stat.gov.pl/obszary-tematyczne/koniunktura/koniunktura/publikacja_5.html