

**KONIUNKTURA GOSPODARCZA****we wrześniu 2016 r.****opinie formułowane przez jednostki, których siedziba znajduje się
w WOJEWÓDZTWIE ZACHODNIOPOMORSKIM**

Przedsiębiorstwa z siedzibą w województwie zachodniopomorskim ogólny klimat koniunktury w **przetwórstwie przemysłowym** oceniają we wrześniu optymistycznie, podobnie jak przed miesiącem. Bieżący portfel zamówień i produkcja rosną szybciej niż przed miesiącem. Sytuacja finansowa oceniana jest nieznacznie negatywnie. Odpowiednie prognozy są optymistyczne; portfela zamówień – bardziej korzystne, produkcji – ostrożniejsze, sytuacji finansowej – zbliżone do formułowanych w sierpniu. Planowany jest wzrost zatrudnienia, podobny do zapowiadanego przed miesiącem. Przedsiębiorcy przewidują, że ceny wyrobów przemysłowych mogą nieznacznie rosnać, choć wolniej niż oczekiwano w sierpniu.

Ogólny klimat koniunktury w **budownictwie** oceniany jest we wrześniu mniej pozytywnie niż przed miesiącem. Bieżący portfel zamówień nie zmienia się. Oceny dotyczące produkcji budowlano-montażowej są nieznacznie negatywne. Diagnozy sytuacji finansowej są niekorzystne, podobne jak w sierpniu. Utrzymują się optymistyczne prognozy portfela zamówień oraz produkcji budowlano-montażowej. Mimo to przewidywania dotyczące sytuacji finansowej są pesymistyczne, po pozytywnych oczekiwaniach formułowanych w ubiegłym miesiącu. Skala ograniczenia zatrudnienia może być mniej znacząca od planowanej w sierpniu. Przedsiębiorcy przewidują, że w najbliższych trzech miesiącach ceny robót budowlano-montażowych będą nieznacznie spadać.

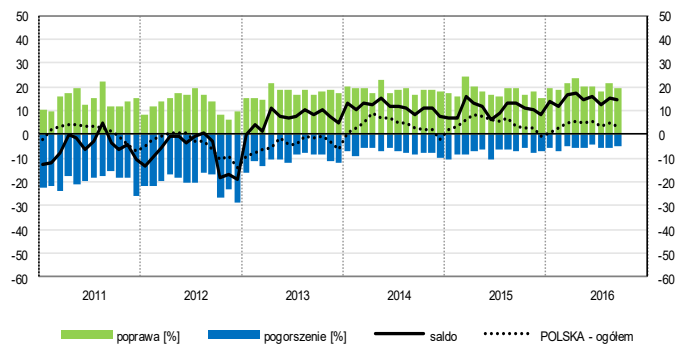
Ogólny klimat koniunktury w **handlu hurtowym** oceniany jest we wrześniu nieco mniej korzystnie niż w sierpniu. Diagnozy i prognozy sprzedaży są bardziej optymistyczne od zgłaszanych przed miesiącem. Oceny oraz przewidywania dotyczące sytuacji finansowej są nieznacznie pesymistyczne, gorsze od zgłaszanych w sierpniu. Możliwy jest wzrost zatrudnienia, nieco mniejszy od planowanego miesiąc wcześniej. Przedsiębiorcy przewidują, że ceny będą rosnać w tempie oczekiwanym w sierpniu.

Ogólny klimat koniunktury w **handlu detalicznym** oceniany jest pozytywnie, po niekorzystnych opiniach sprzed miesiąca. Utrzymują się optymistyczne oceny sprzedaży. Odpowiednie przewidywania oraz diagnozy sytuacji finansowej są korzystne, lepsze od formułowanych w sierpniu. Poprawiają się, mimo to nadal nieznacznie negatywne, prognozy sytuacji finansowej. Możliwy jest wzrost zatrudnienia, zbliżony do planowanego miesiąc wcześniej. Przedsiębiorcy zapowiadają, że ceny będą nieznacznie rosnać, w tempie oczekiwanym w sierpniu.

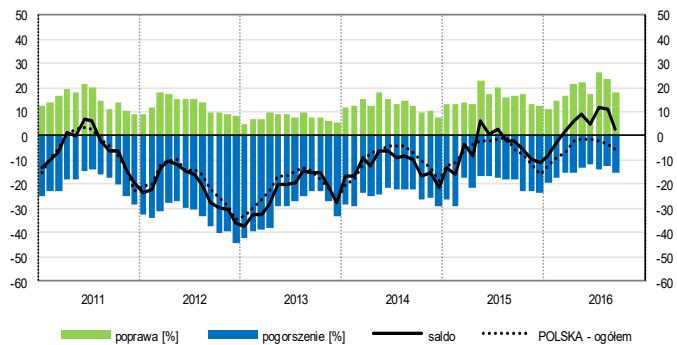
Dyrektorzy jednostek z sekcji **informacja i komunikacja** oraz **transport i gospodarka magazynowa** oceniają we wrześniu koniunkturę mniej optymistycznie niż przed miesiącem, ale lepiej niż przed rokiem. Opinie w zakresie koniunktury notowane przez firmy z sekcji **działalność związana z zakwaterowaniem i usługami gastronomicznymi** są negatywne, gorsze od zgłaszanych w sierpniu bieżącego i we wrześniu ubiegłego roku.

OGÓLNY KLIMAT KONIUNKTURY WEDŁUG SEKCJI / DZIAŁÓW PKD

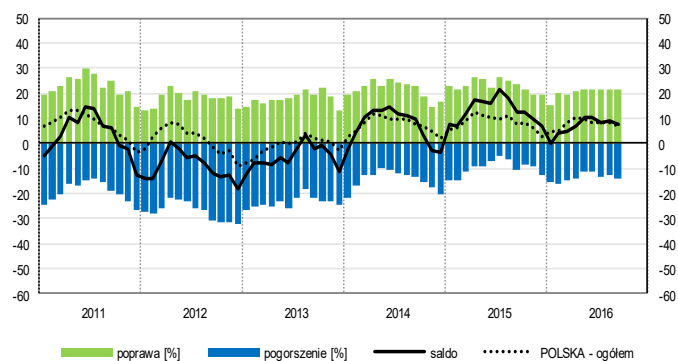
Przetwórstwo przemysłowe (sekcja C)



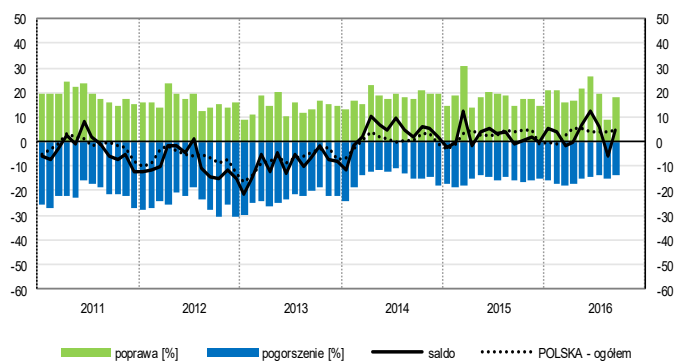
Budownictwo (sekcja F)



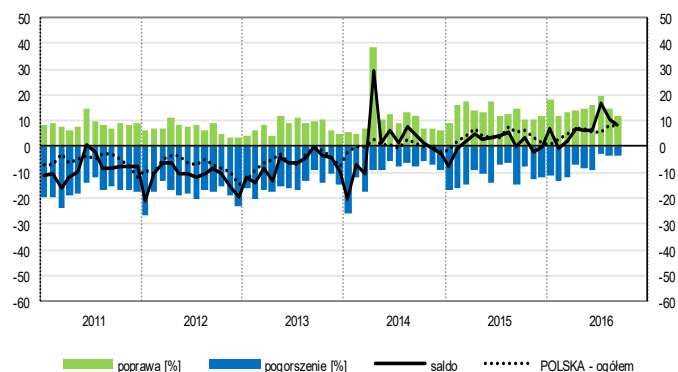
Handel hurtowy (dział 46)



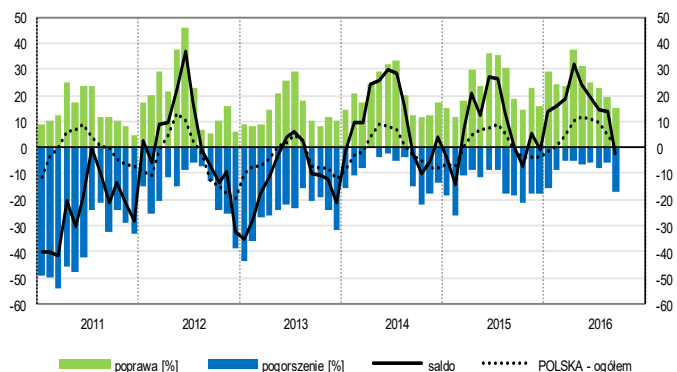
Handel detaliczny (działy 45+47)



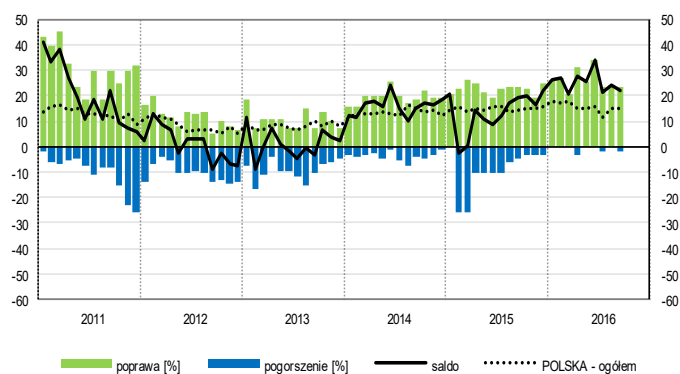
Transport i gospodarka magazynowa (sekcja H)



Zakwaterowanie i gastronomia (sekcja I)

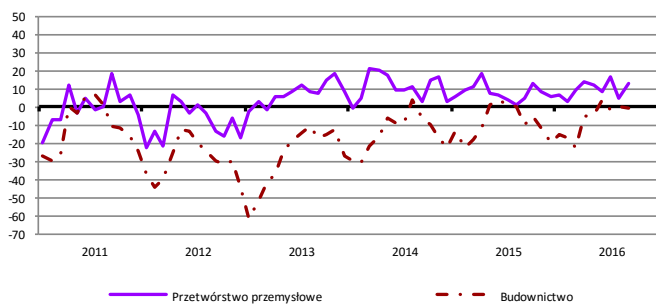


Informacja i komunikacja (sekcja J)

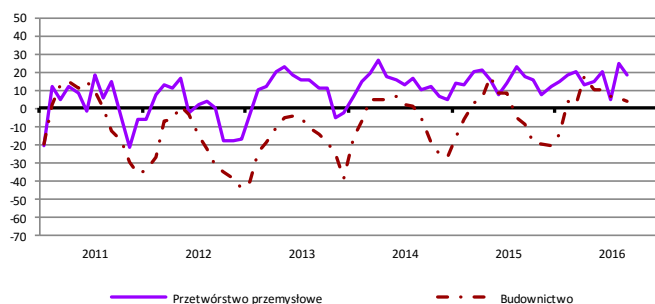


WYBRANE WSKAŹNIKI WEDŁUG SEKCJI / DZIAŁÓW PKD

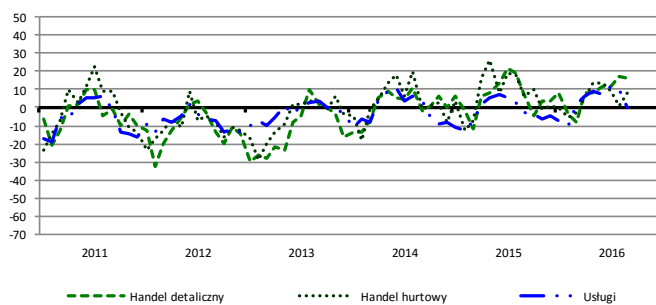
Bieżąca produkcja



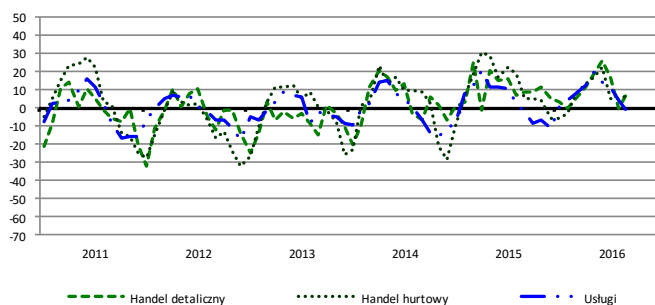
Przewidywana produkcja



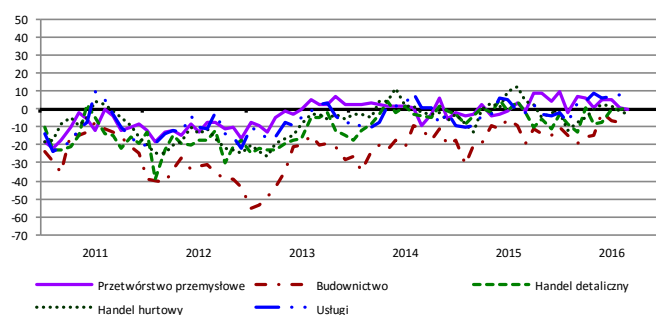
Bieżąca sprzedaż



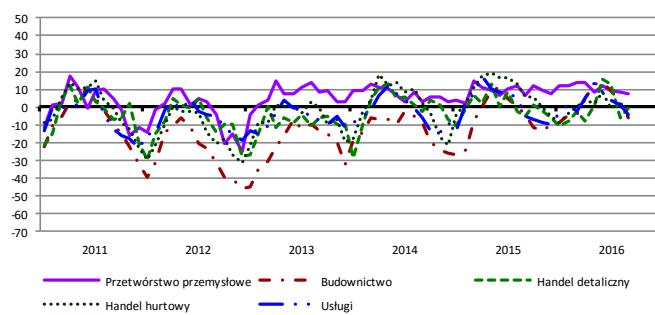
Przewidywana sprzedaż



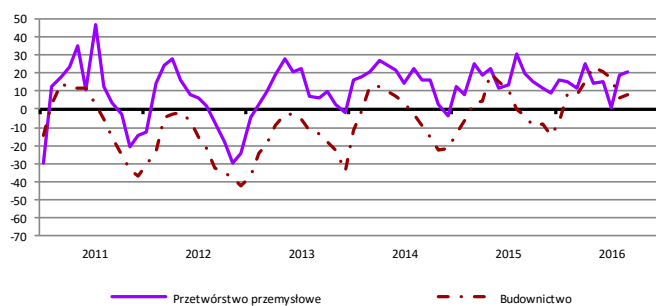
Bieżąca sytuacja finansowa



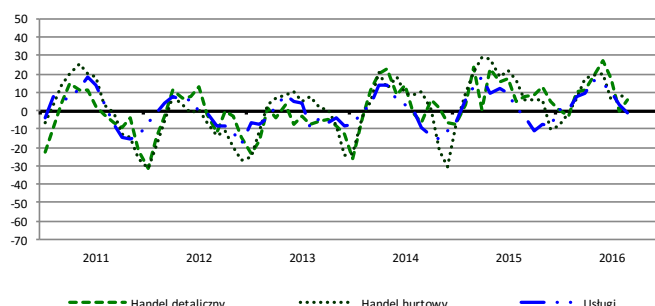
Przewidywana sytuacja finansowa



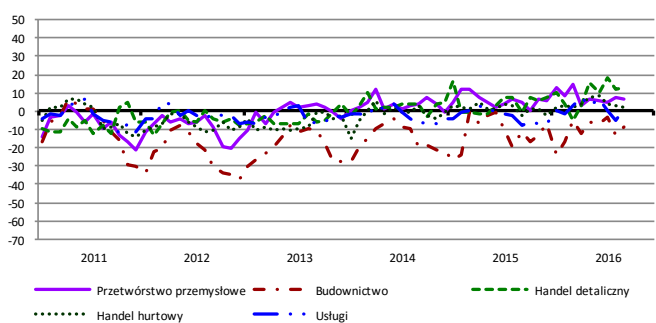
Przewidywany portfel zamówień na rynku krajowym



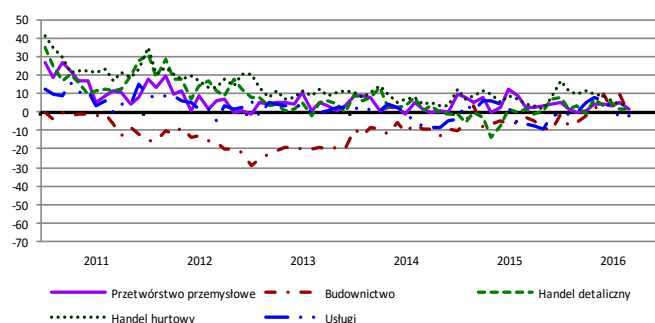
Przewidywany popyt



Przewidywane zatrudnienie

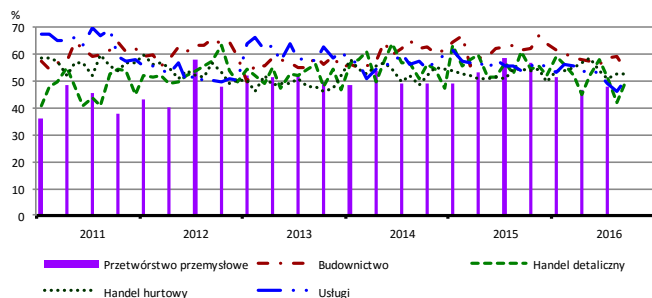


Przewidywane ceny

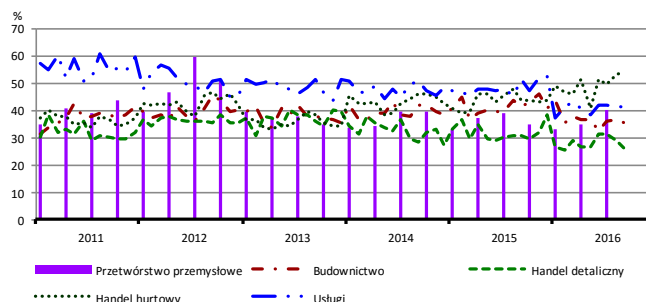


BARIERY DZIAŁALNOŚCI GOSPODARCZEJ

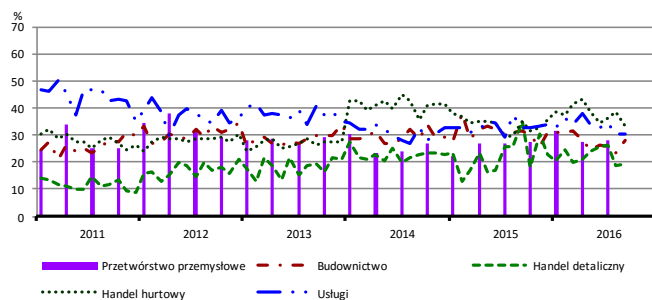
Koszty zatrudnienia



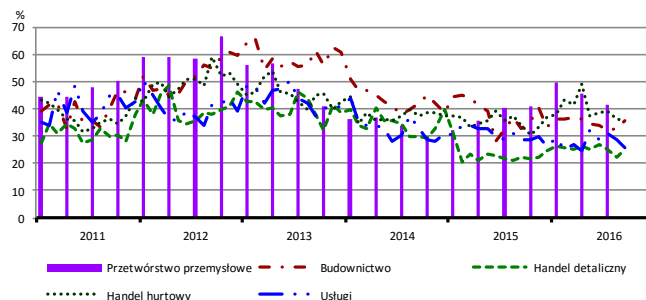
Wysokie obciążenia na rzecz budżetu



Niejasne i niespójne przepisy prawne



Niepewność ogólnej sytuacji gospodarczej



Największy odsetek przedsiębiorców **nieodczuwających żadnych barier w prowadzeniu bieżącej działalności gospodarczej** we wrześniu br. jest odnotowany w jednostkach prowadzących działalność z zakresu usług (10,6%), w dalszej kolejności – handlu hurtowego (6,7%), handlu detalicznego (6,3%), budownictwa (4,0%).

Największe trudności napotymane przez przedsiębiorstwa **budowlane** zgłaszające bariery związane są z kosztami zatrudnienia (54,4% we wrześniu br., 61,7% w analogicznym miesiącu ub. r. – jest to bariera, której znaczenie w skali roku spadło w istotnym stopniu) oraz konkurencją na rynku (48,8% we wrześniu br., 50,1% przed rokiem). W porównaniu z wrześniem 2015 r. w największym stopniu wzrosło znaczenie bariery związanej z niedoborem wykwalifikowanych pracowników (z 24,2% do 32,6%), natomiast spadło – barier związanych z trudnościami z uzyskaniem kredytu (z 18,4% do 7,5%) i kosztami materiałów (z 34,9% do 24,6%).

Podmioty prowadzące działalność w zakresie **handlu hurtowego** najczęściej wskazują trudności związane z konkurencją na rynku (55,3% we wrześniu br., 52,6% w analogicznym miesiącu ub. r.), wysokimi obciążeniami na rzecz budżetu (54,0% we wrześniu br., 43,5% przed rokiem – jest to bariera, której znaczenie w ujęciu rocznym zwiększyło się najbardziej) i kosztami zatrudnienia (52,7% we wrześniu br., 54,7% w analogicznym miesiącu ub. r.).

Przedsiębiorcy prowadzący działalność z zakresu **handlu detalicznego** najbardziej odczuwają trudności związane z konkurencją na rynku (61,4% we wrześniu br., 60,7% w analogicznym miesiącu ub. r.). W ujęciu rocznym najbardziej wzrosło znaczenie bariery związanej z niedoborem pracowników (z 5,8% do 14,4%), a spadło – barier związanych z niejasnymi i niespójnymi przepisami prawnymi (z 34,8% do 19,5%) oraz kosztami zatrudnienia (z 61,2% do 49,4%).

Największe trudności wskazywane przez firmy **usługowe** zgłaszające bariery związane są z kosztami zatrudnienia (50,2% we wrześniu br., 53,7% przed rokiem) oraz wysokimi obciążeniami na rzecz budżetu (41,2% we wrześniu br., 51,5% przed rokiem – jest to bariera, której znaczenie w skali roku w największym stopniu spadło). Znacząco zmniejszyła się również uciążliwość bariery związanej z konkurencją firm krajowych (z 44,7% do 38,2%).

W **przetwórstwie przemysłowym** badaniem objęte są podmioty o liczbie pracujących 10 i więcej osób. W pozostałych badaniach (**budownictwo, handel hurtowy i detaliczny, usługi**) uczestniczą również podmioty o liczbie pracujących do 9 osób.

Przetwórstwo przemysłowe – sekcja C; **Budownictwo** – sekcja F; **Handel hurtowy** – dział 46; **Handel detaliczny** – działy 45 i 47
Usługi – sekcje: H – Transport i gospodarka magazynowa, I – Działalność związana z zakwaterowaniem i usługami gastronomicznymi, J – Informacja i komunikacja, K – Działalność finansowa i ubezpieczeniowa, L – Działalność związana z obsługą rynku nieruchomości, M – Działalność profesjonalna, naukowa i techniczna, N – Działalność w zakresie usług administrowania i działalność wspierająca, P – Edukacja, Q – Opieka zdrowotna i pomoc społeczna, R – Działalność związana z kulturą, rozrywką i rekreacją, S – Pozostała działalność usługowa

Opracowanie merytoryczne:
Departament Przedsiębiorstw
Hanna Sękowska Tel. 22 608 36 51,
Magdalena Świącka Tel. 22 608 35 50,
Olga Gaca Tel. 22 608 36 51,
Hubert Stefaniak Tel. 22 608 35 50,
Łukasz Gontarz Tel. 22 608 35 50.

Rozpowszechnianie:
Rzecznik Prasowy Prezesa GUS
Artur Satora
Tel: 22 608 3475, 22 608 3009
e-mail: rzecznik@stat.gov.pl

Wyniki badania koniunktury w przemyśle, budownictwie, handlu i usługach można znaleźć na stronie GUS
http://stat.gov.pl/obszary-tematyczne/koniunktura/koniunktura/publikacja_4.html
Zeszyt Metodologiczny „Badanie koniunktury gospodarczej GUS”, 2016
http://stat.gov.pl/obszary-tematyczne/koniunktura/koniunktura/publikacja_5.html