



KONIUNKTURA GOSPODARCZA

w sierpniu 2016 r.

**opinie formułowane przez jednostki, których siedziba znajduje się
w WOJEWÓDZTWIE ZACHODNIOPOMORSKIM**

Przedsiębiorstwa z siedzibą w województwie zachodniopomorskim ogólny klimat koniunktury w **przetwórstwie przemysłowym** oceniają w sierpniu bardziej korzystnie niż w lipcu. Bieżący portfel zamówień i produkcja rosną wolniej niż przed miesiącem. Odpowiednie prognozy są bardziej optymistyczne od formułowanych w lipcu. Sytuacja finansowa oceniana jest mniej pozytywnie niż przed miesiącem, przewidywania w tym zakresie są korzystne, podobne do zgłaszanych w lipcu. Planowany jest wzrost zatrudnienia, nieco większy od zapowiadanego przed miesiącem. Przedsiębiorcy przewidują, że ceny wyrobów przemysłowych mogą rosnąć nieznacznie szybciej niż oczekiwano w lipcu.

Ogólny klimat koniunktury w **budownictwie** oceniany jest w sierpniu pozytywnie, podobnie jak w lipcu. Oceny dotyczące portfela zamówień i produkcji budowlano-montażowej są korzystne, lepsze od zgłaszanych przed miesiącem. Mimo to diagnozy sytuacji finansowej są nadal negatywne. Przewidywania dotyczące portfela zamówień oraz sytuacji finansowej są mniej optymistyczne od formułowanych w lipcu, przy utrzymujących się korzystnych prognozach produkcji budowlano-montażowej. Skala ograniczenia zatrudnienia może być bardziej znacząca od planowanej w ubiegłym miesiącu. Przedsiębiorcy przewidują, że ceny robót budowlano-montażowych będą rosły szybciej niż oczekiwano w lipcu.

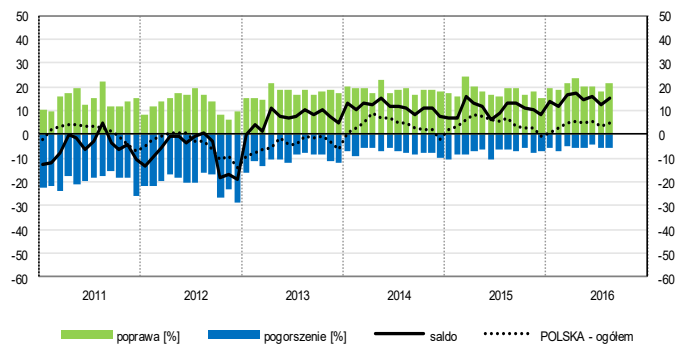
Ogólny klimat koniunktury w **handlu hurtowym** oceniany jest w sierpniu optymistycznie, po niekorzystnych opiniach sprzed miesiąca. Bieżąca sprzedaż nie zmienia się. Odpowiednie przewidywania są nieznacznie pozytywne. Diagnozy sytuacji finansowej są mniej negatywne niż w lipcu. Prognozy w tym zakresie są optymistyczne, nieco lepsze od formułowanych miesiąc wcześniej. Możliwe są dalsze redukcje zatrudnienia. Ceny mogą spadać nieznacznie, w tempie zbliżonym do zapowiadanego w lipcu.

Ogólny klimat koniunktury w **handlu detalicznym** oceniany jest negatywnie, po korzystnych opiniach sprzed miesiąca. Rośnie bieżąca sprzedaż, sytuacja finansowa nie zmienia się. Odpowiednie przewidywania są pesymistyczne, gorsze od formułowanych w lipcu. Możliwy jest wzrost zatrudnienia, choć mniejszy od planowanego miesiąc wcześniej. Przedsiębiorcy zapowiadają wzrost cen, ale mniej znaczący niż oczekiwali w lipcu.

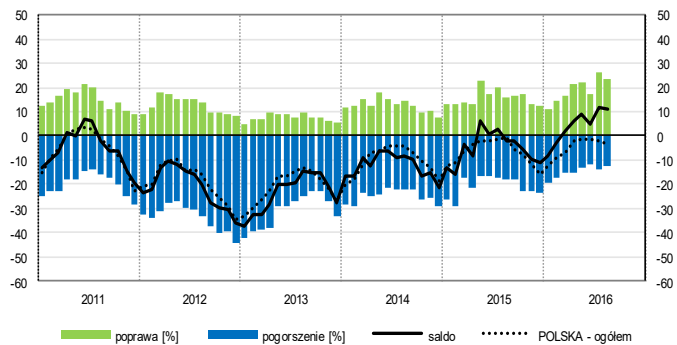
Dyrektorzy jednostek z sekcji **informacja i komunikacja** oceniają w sierpniu koniunkturę bardziej optymistycznie niż przed miesiącem i przed rokiem. Opinie w zakresie koniunktury notowane przez firmy z sekcji **działalność związana z zakwaterowaniem i usługami gastronomicznymi** są korzystne, zbliżone do zgłaszanych w lipcu bieżącego i sierpniu ubiegłego roku. Mniej pozytywnie niż przed miesiącem, ale lepiej niż przed rokiem oceniają koniunkturę podmioty z sekcji **transport i gospodarka magazynowa**.

OGÓLNY KLIMAT KONIUNKTURY WEDŁUG SEKCJI / DZIAŁÓW PKD

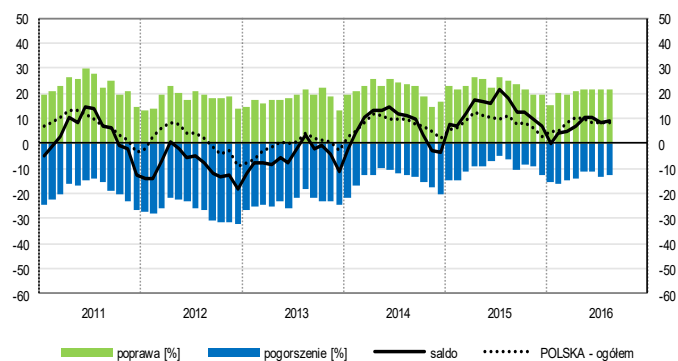
Przetwórstwo przemysłowe (sekcja C)



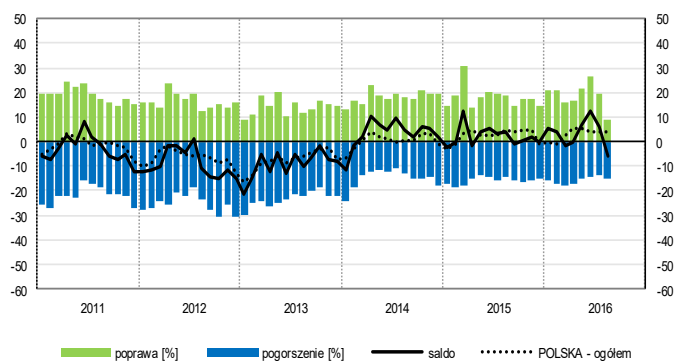
Budownictwo (sekcja F)



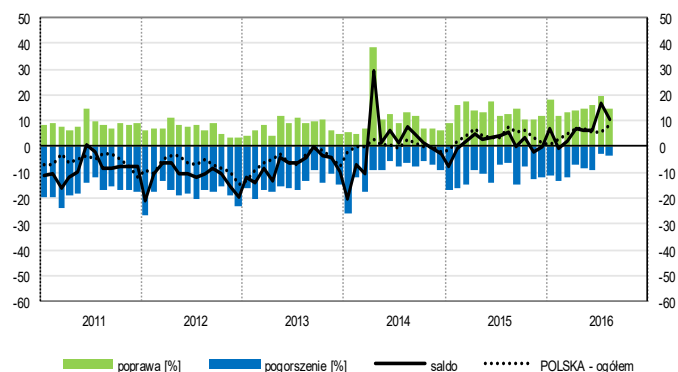
Handel hurtowy (dział 46)



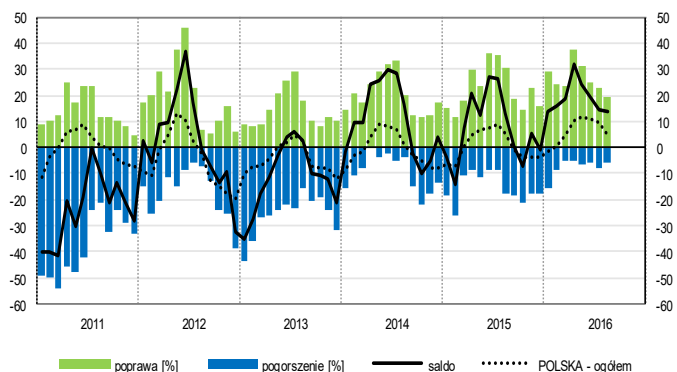
Handel detaliczny (działy 45+47)



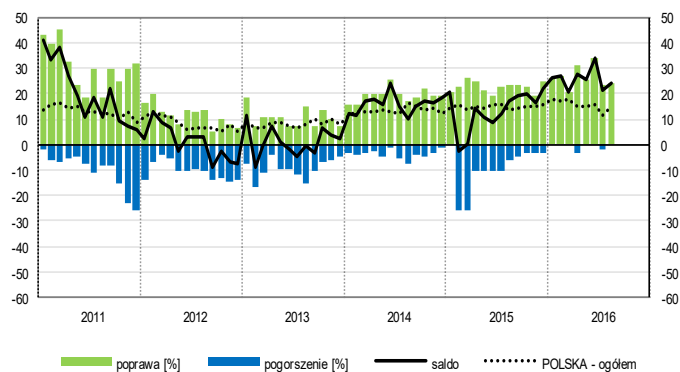
Transport i gospodarka magazynowa (sekcja H)



Zakwaterowanie i gastronomia (sekcja I)

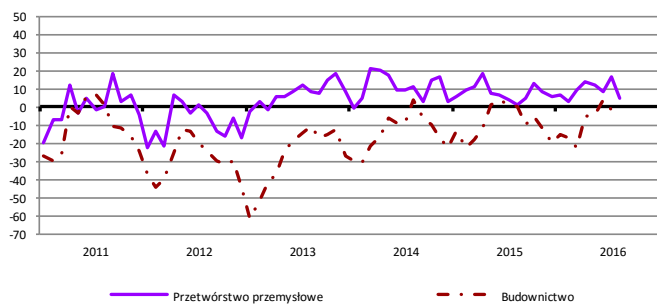


Informacja i komunikacja (sekcja J)

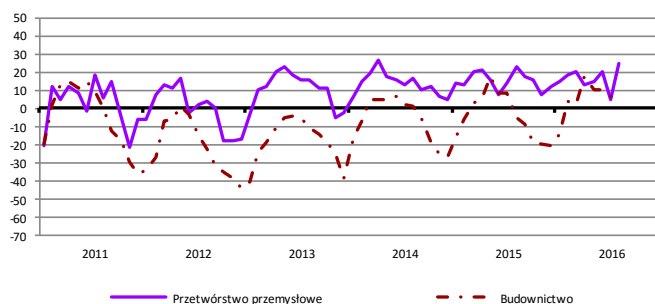


WYBRANE WSKAŹNIKI WEDŁUG SEKCJI / DZIAŁÓW PKD

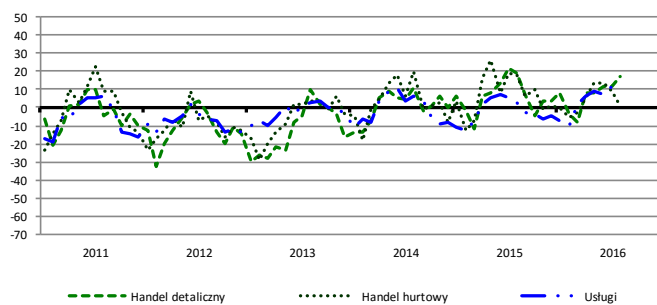
Bieżąca produkcja



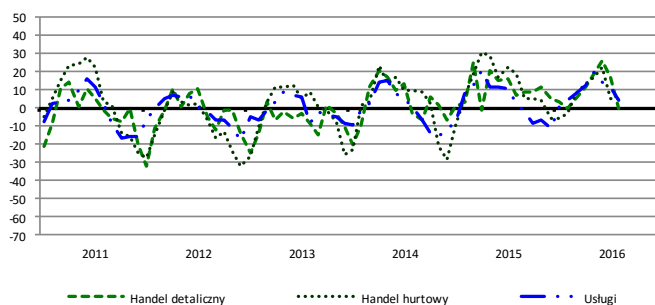
Przewidywana produkcja



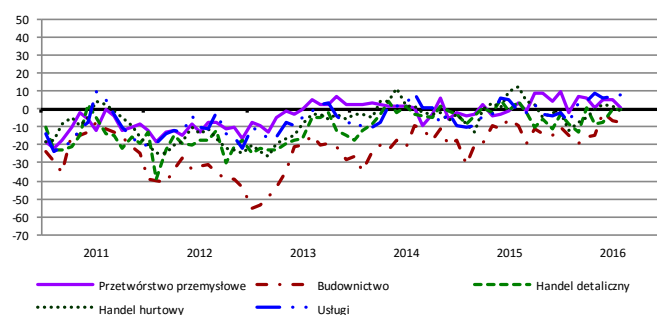
Bieżąca sprzedaż



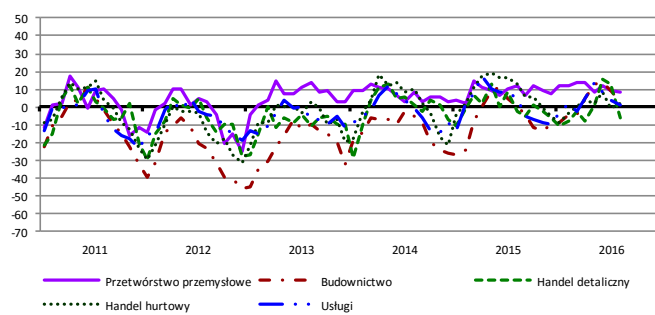
Przewidywana sprzedaż



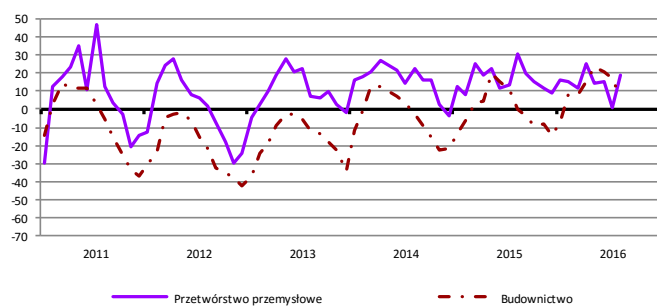
Bieżąca sytuacja finansowa



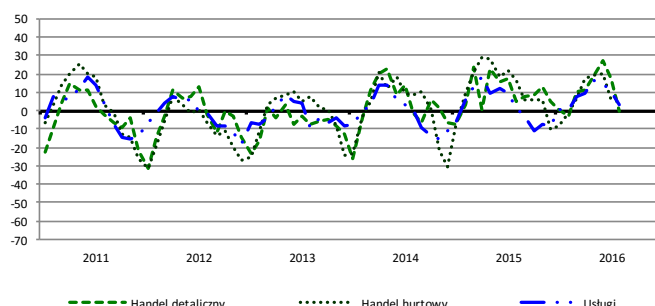
Przewidywana sytuacja finansowa



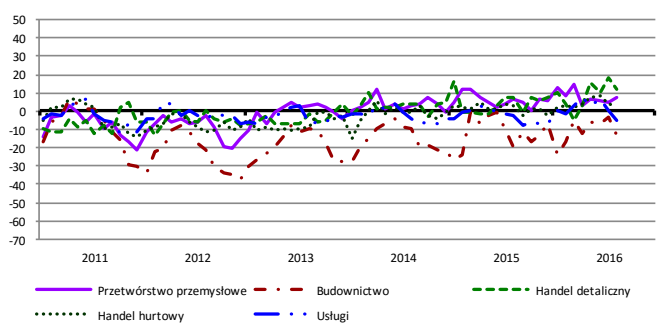
Przewidywany portfel zamówień na rynku krajowym



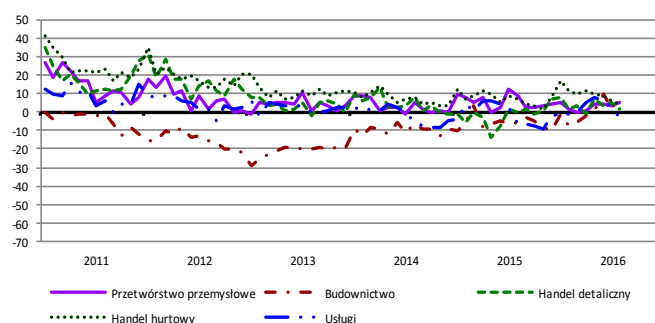
Przewidywany popyt



Przewidywane zatrudnienie

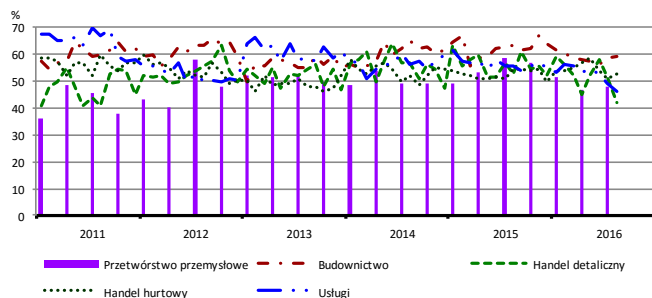


Przewidywane ceny

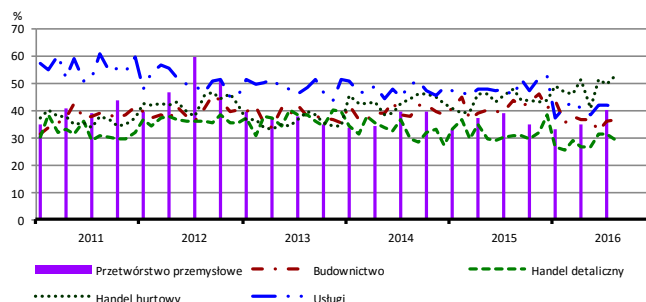


BARIERY DZIAŁALNOŚCI GOSPODARCZEJ

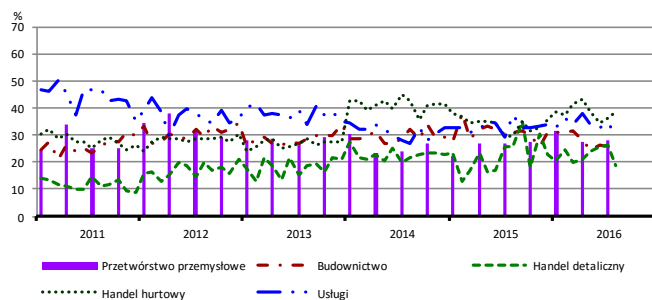
Koszty zatrudnienia



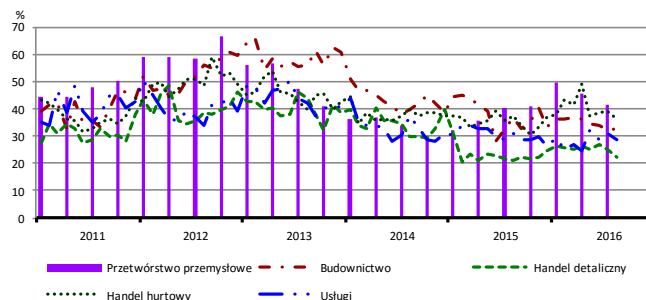
Wysokie obciążenia na rzecz budżetu



Niejasne i niespójne przepisy prawne



Niepewność ogólnej sytuacji gospodarczej



Największy odsetek przedsiębiorców **nieodczuwających żadnych barier w prowadzeniu bieżącej działalności gospodarczej** w sierpniu br. jest odnotowany w jednostkach prowadzących działalność z zakresu usług (13,4%), w dalszej kolejności – handlu hurtowego (7,8%), handlu detalicznego (7,0%), budownictwa (4,4%).

Największe trudności napotymane przez przedsiębiorstwa **budowlane** zgłaszające bariery związane są z kosztami zatrudnienia (59,1% w sierpniu br., 63,5% przed rokiem) oraz konkurencją na rynku (51,4% w sierpniu br., 46,2% w analogicznym miesiącu ub. r. – jest to bariera, której znaczenie w skali roku wzrosło w największym stopniu). W porównaniu z sierpniem 2015 r. najbardziej spadło znaczenie barier związanych z trudnościami z uzyskaniem kredytu (z 17,7% do 5,6%), kosztami materiałów (z 32,2% do 23,3%), niejasnymi i niespójnymi przepisami prawnymi (z 31,0% do 23,6%) oraz wysokimi obciążeniami na rzecz budżetu (z 43,4% do 36,5%).

Podmioty prowadzące działalność w zakresie **handlu hurtowego** najczęściej wskazują trudności związane z konkurencją na rynku (barierę tę sygnalizuje 52,0% przedsiębiorstw w sierpniu br., 44,7% w analogicznym miesiącu ub. r.). Barrierami, których znaczenie najbardziej wzrosło w skali roku są niepewność ogólnej sytuacji gospodarczej (z 38,1% do 46,6%) i konkurencja na rynku, a spadło – bariery związanej z kosztami zatrudnienia (z 52,9% do 46,5%).

Przedsiębiorcy prowadzący działalność z zakresu **handlu detalicznego** najbardziej odczuwają trudności związane z konkurencją na rynku (barierę tę sygnalizuje w sierpniu br. 62,3% przedsiębiorstw, 69,6% w analogicznym miesiącu ub. r.). W ujęciu rocznym najbardziej wzrosło znaczenie barier związanych z niedoborem pracowników (z 4,6% do 12,9%) i niedostatecznym popytem (z 31,6% do 38,0%), a spadło – barier związanych z kosztami zatrudnienia (z 52,7% do 42,1%), konkurencją na rynku oraz niejasnymi i niespójnymi przepisami prawnymi (z 25,6% do 18,9%).

Największe trudności wskazywane przez firmy **usługowe** zgłaszające bariery związane są z konkurencją firm krajowych (49,0% w sierpniu br., 45,4% przed rokiem) oraz z kosztami zatrudnienia (46,4% w sierpniu br., 55,6% przed rokiem – jest to bariera, której znaczenie w skali roku w największym stopniu spadło). Znacząco zmniejszyła się również uciążliwość barier związanych z niejasnymi i niespójnymi przepisami prawnymi (z 37,4% do 30,5%) oraz z niedostatecznym popytem (z 31,2% do 25,7%).

W **przetwórstwie przemysłowym** badaniem objęte są podmioty o liczbie pracujących 10 i więcej osób. W pozostałych badaniach (**budownictwo, handel hurtowy i detaliczny, usługi**) uczestniczą również podmioty o liczbie pracujących do 9 osób.

Przetwórstwo przemysłowe – sekcja C; **Budownictwo** – sekcja F; **Handel hurtowy** – dział 46; **Handel detaliczny** – działy 45 i 47
Usługi – sekcje: H – Transport i gospodarka magazynowa, I – Działalność związana z zakwaterowaniem i usługami gastronomicznymi, J – Informacja i komunikacja, K – Działalność finansowa i ubezpieczeniowa, L – Działalność związana z obsługą rynku nieruchomości, M – Działalność profesjonalna, naukowa i techniczna, N – Działalność w zakresie usług administrowania i działalność wspierająca, P – Edukacja, Q – Opieka zdrowotna i pomoc społeczna, R – Działalność związana z kulturą, rozrywką i rekreacją, S – Pozostała działalność usługowa

Opracowanie merytoryczne:
Departament Przedsiębiorstw
Hanna Sękowska Tel. 22 608 36 51,
Magdalena Świącka Tel. 22 608 35 50,
Olga Gaca Tel. 22 608 36 51,
Hubert Stefanik Tel. 22 608 35 50,
Łukasz Gontarz Tel. 22 608 35 50.

Rozpowszechnianie:
Rzecznik Prasowy Prezesa GUS
Artur Satora
Tel: 22 608 3475, 22 608 3009
e-mail: rzecznik@stat.gov.pl

Wyniki badania koniunktury w przemyśle, budownictwie, handlu i usługach można znaleźć na stronie GUS
http://stat.gov.pl/obszary-tematyczne/koniunktura/koniunktura/publikacja_4.html
Zeszyt Metodologiczny „Badanie koniunktury gospodarczej GUS”, 2016
http://stat.gov.pl/obszary-tematyczne/koniunktura/koniunktura/publikacja_5.html