



KONIUNKTURA GOSPODARCZA

w czerwcu 2016 r.

**opinie formułowane przez jednostki, których siedziba znajduje się
w WOJEWÓDZTWIE ZACHODNIOPOMORSKIM**

Przedsiębiorstwa z siedzibą w województwie zachodniopomorskim ogólny klimat koniunktury w **przetwórstwie przemysłowym** oceniają w czerwcu optymistycznie, podobnie jak w maju. Opinie w zakresie bieżącego portfela zamówień i produkcji są mniej korzystne od sygnalizowanych przed miesiącem. Sytuacja finansowa oceniana jest pozytywnie. Odpowiednie prognozy są bardziej optymistyczne od formułowanych w maju. Planowany jest wzrost zatrudnienia, zbliżony do zapowiadanego przed miesiącem. Przedsiębiorcy przewidują, że ceny wyrobów przemysłowych mogą rosnąć.

Ogólny klimat koniunktury w **budownictwie** oceniany jest w czerwcu mniej pozytywnie niż w maju. Diagnozy portfela zamówień i produkcji budowlano-montażowej są korzystne, lepsze od ocen zgłaszanych w ubiegłym miesiącu. Sytuacja finansowa oceniana jest mniej negatywnie niż w maju. Przewidywania dotyczące portfela zamówień są nieco mniej optymistyczne od formułowanych w ubiegłym miesiącu, przy utrzymujących się korzystnych prognozach produkcji budowlano-montażowej oraz sytuacji finansowej. Skala ograniczenia zatrudnienia może być zbliżona do planowanej w maju. Przedsiębiorcy przewidują, że ceny robót budowlano-montażowych będą rosnąć szybciej niż oczekiwano w ubiegłym miesiącu.

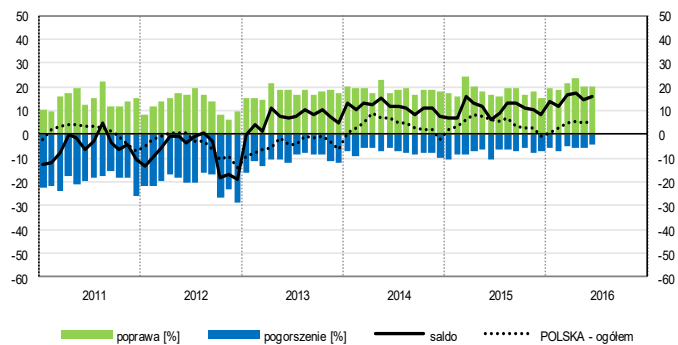
Ogólny klimat koniunktury w **handlu hurtowym** oceniany jest w czerwcu pozytywnie, podobnie jak w maju. Utrzymują się optymistyczne oceny sprzedaży. Odpowiednie przewidywania oraz diagnozy i prognozy sytuacji finansowej są korzystne, lepsze od zgłaszanych przed miesiącem. Możliwy jest wzrost zatrudnienia, zbliżony do planowanego w maju. Ceny mogą rosnąć w tempie podobnym do zapowiadanego miesiąc wcześniej.

Ogólny klimat koniunktury w **handlu detalicznym** oceniany jest bardziej pozytywnie niż przed miesiącem. Diagnozy i prognozy sprzedaży oraz przewidywania dotyczące sytuacji finansowej są bardziej optymistyczne od zgłaszanych w maju. Utrzymują się niekorzystne oceny sytuacji finansowej. Możliwy jest wzrost zatrudnienia, ale mniejszy od planowanego miesiąc wcześniej. Przedsiębiorcy zapowiadają wolniejszy niż oczekiwano w maju wzrost cen.

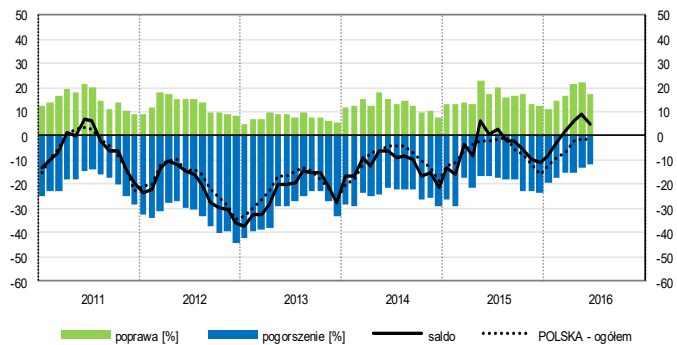
Dyrektorzy jednostek z sekcji **informacja i komunikacja** oceniają w czerwcu koniunkturę bardziej optymistycznie niż przed miesiącem i przed rokiem. Opinie w zakresie koniunktury notowane przez jednostki z sekcji **działalność związana z zakwaterowaniem i usługami gastronomicznymi** są mniej korzystne od zgłaszanych w maju bieżącego i czerwcu ubiegłego roku. Pozytywnie, podobnie jak przed miesiącem, ale lepiej niż przed rokiem oceniają koniunkturę firmy z sekcji **transport i gospodarka magazynowa**.

OGÓLNY KLIMAT KONIUNKTURY WEDŁUG SEKCJI / DZIAŁÓW PKD

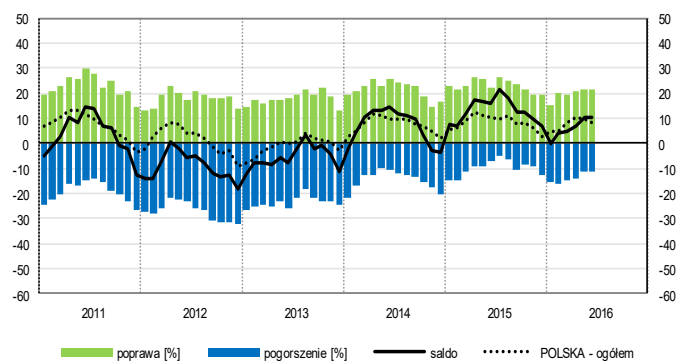
Przetwórstwo przemysłowe (sekcja C)



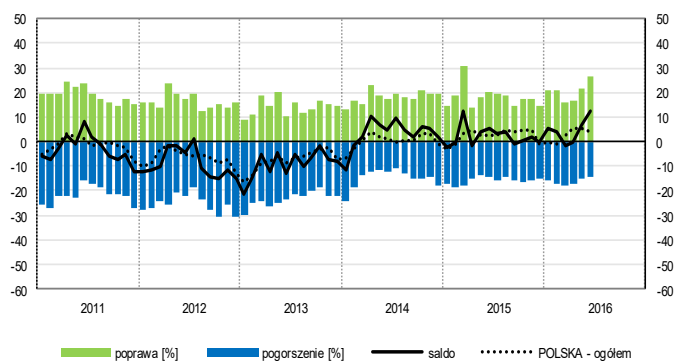
Budownictwo (sekcja F)



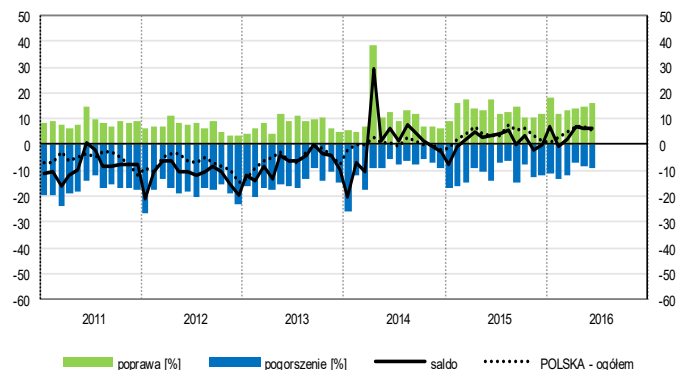
Handel hurtowy (dział 46)



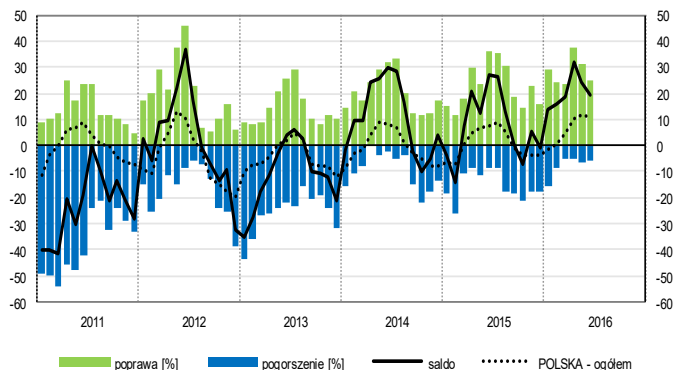
Handel detaliczny (działy 45+47)



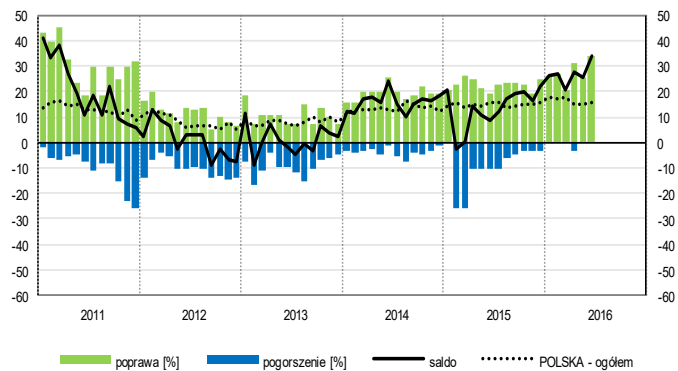
Transport i gospodarka magazynowa (sekcja H)



Zakwaterowanie i gastronomia (sekcja I)

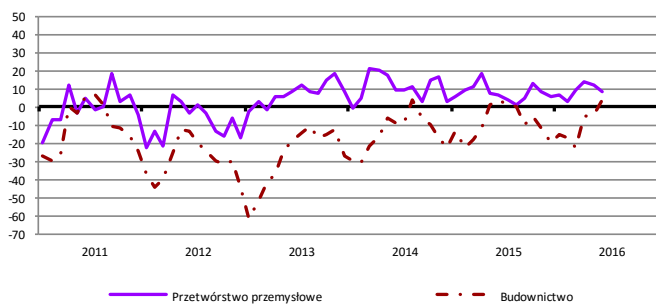


Informacja i komunikacja (sekcja J)

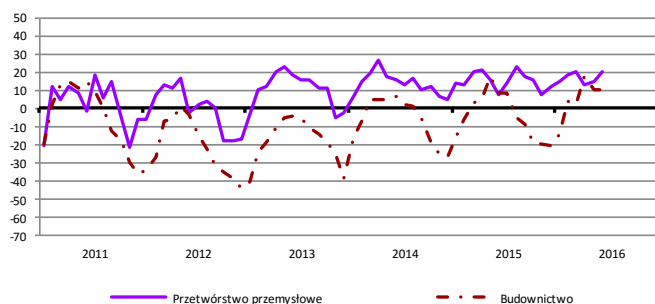


WYBRANE WSKAŹNIKI WEDŁUG SEKCJI / DZIAŁÓW PKD

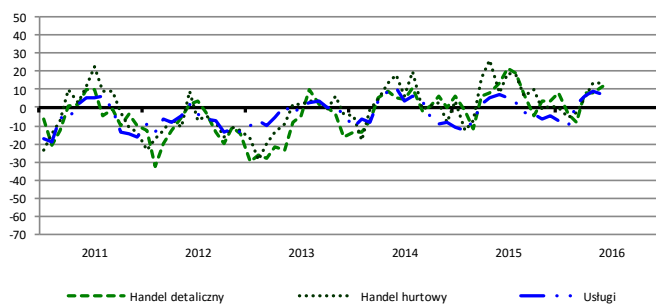
Bieżąca produkcja



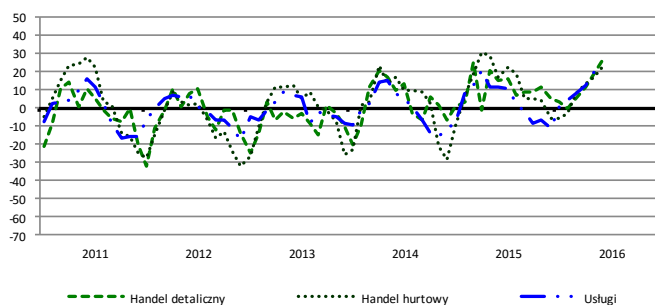
Przewidywana produkcja



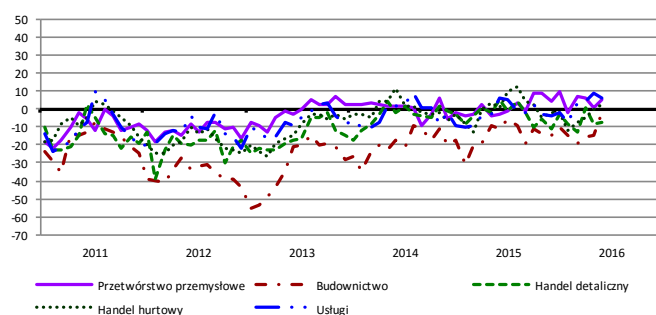
Bieżąca sprzedaż



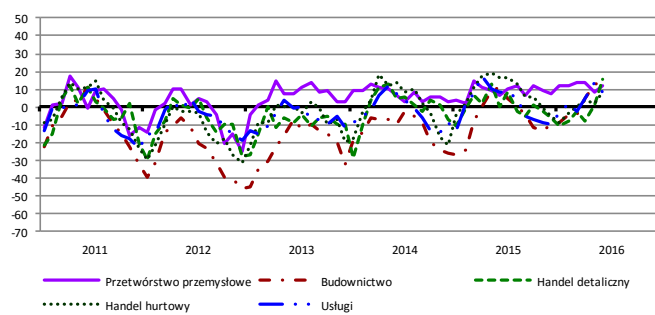
Przewidywana sprzedaż



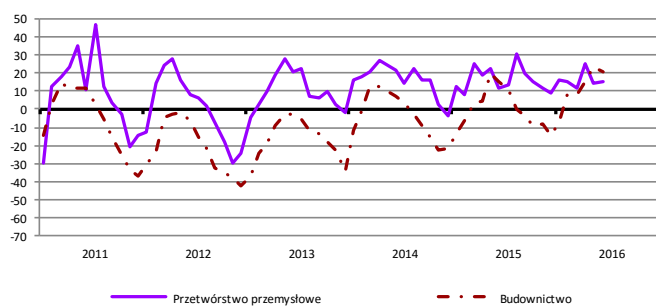
Bieżąca sytuacja finansowa



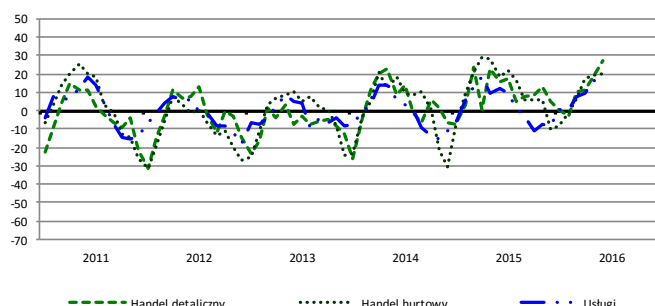
Przewidywana sytuacja finansowa



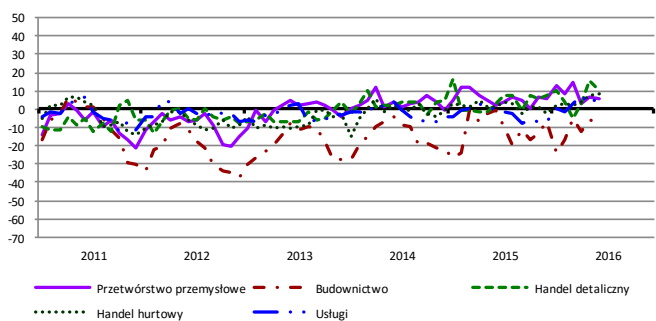
Przewidywany portfel zamówień na rynku krajowym



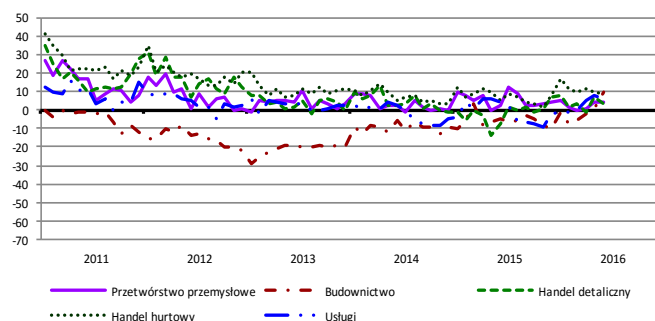
Przewidywany popyt



Przewidywane zatrudnienie

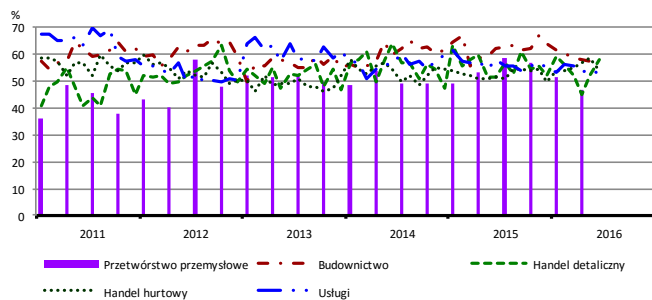


Przewidywane ceny

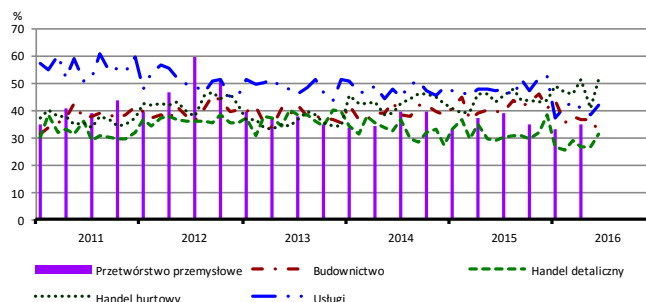


BARIERY DZIAŁALNOŚCI GOSPODARCZEJ

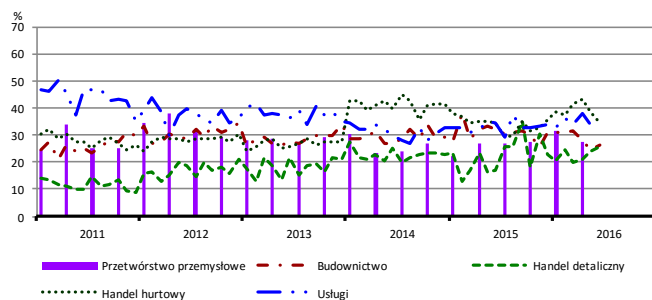
Koszty zatrudnienia



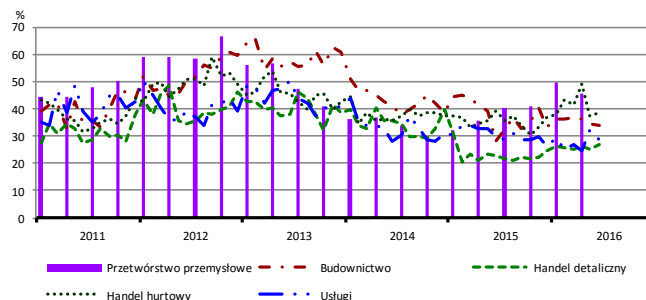
Wysokie obciążenia na rzecz budżetu



Niejasne i niespójne przepisy prawne



Niepewność ogólnej sytuacji gospodarczej



Największy odsetek przedsiębiorców **nieodczuwających żadnych barier w prowadzeniu bieżącej działalności gospodarczej** w czerwcu br. jest odnotowany w jednostkach prowadzących działalność z zakresu usług (9,2%), w dalszej kolejności – budownictwa (7,8%), handlu hurtowego (7,0%), handlu detalicznego (6,5%).

Największe trudności napotymane przez przedsiębiorstwa **budowlane** zgłaszające bariery związane są z kosztami zatrudnienia (56,2% w czerwcu br., 62,1% przed rokiem) oraz konkurencją na rynku (49,9% w czerwcu br., 48,0% w analogicznym miesiącu ub. r.). W porównaniu z czerwcem 2015 r. w największym stopniu wzrosło znaczenie barier związanych z niedoborem wykwalifikowanych pracowników (z 21,9% do 32,1%) i niepewnością ogólnej sytuacji gospodarczej (z 27,8% do 33,8%), natomiast spadło – barier związanych z niedostatecznym popytem (z 34,7% do 22,6%) i trudnościami z uzyskaniem kredytu (z 16,0% do 5,5%).

Podmioty prowadzące działalność w zakresie **handlu hurtowego** najczęściej wskazują trudności związane z konkurencją na rynku (barierę tę sygnalizuje 59,2% przedsiębiorstw w czerwcu br., 56,9% w analogicznym miesiącu ub. r.). Bariery, których znaczenie w ujęciu rocznym wzrosło w największym stopniu są niedostateczny popyt (z 27,2% do 36,9%), wysokie obciążenia na rzecz budżetu (z 43,1% do 51,5%) oraz powierzchnia sprzedażowa (z 3,7% do 10,9%), a spadło – bariery związanej z trudnościami w rozrachunkach z kontrahentami (z 39,0% do 31,2%).

Przedsiębiorcy prowadzący działalność z zakresu **handlu detalicznego** najbardziej odczuwają trudności związane z konkurencją na rynku (barierę tę sygnalizuje w czerwcu br. 68,4% przedsiębiorstw, 67,6% w analogicznym miesiącu ub. r.). W ujęciu rocznym najbardziej wzrosło znaczenie barier związanych z niedoborem pracowników (z 3,9% do 19,9%), niejasnymi i niespójnymi przepisami prawnymi (z 16,7% do 25,8%) oraz kosztami zatrudnienia (z 51,5% do 58,0%), a spadło – bariery związanej z niedostatecznym popytem (z 42,8% do 32,8%).

Największe trudności wskazywane przez firmy **usługowe** zgłaszające bariery związane są z kosztami zatrudnienia (53,0% w czerwcu br., 57,8% przed rokiem). Znaczenie tej bariery oraz związanej z wysokimi obciążeniami na rzecz budżetu (z 47,1% do 41,6%) w największym stopniu spadło w skali roku.

W **przetwórstwie przemysłowym** badaniem objęte są podmioty o liczbie pracujących 10 i więcej osób. W pozostałych badaniach (**budownictwo, handel hurtowy i detaliczny, usługi**) uczestniczą również podmioty o liczbie pracujących do 9 osób.

Przetwórstwo przemysłowe — sekcja C; **Budownictwo** — sekcja F; **Handel hurtowy** — dział 46; **Handel detaliczny** — działy 45 i 47
Usługi — sekcje: H – Transport i gospodarka magazynowa, I – Działalność związana z zakwaterowaniem i usługami gastronomicznymi, J – Informacja i komunikacja, K – Działalność finansowa i ubezpieczeniowa, L – Działalność związana z obsługą rynku nieruchomości, M – Działalność profesjonalna, naukowa i techniczna, N – Działalność w zakresie usług administrowania i działalność wspierająca, P – Edukacja, Q – Opieka zdrowotna i pomoc społeczna, R – Działalność związana z kulturą, rozrywką i rekreacją, S – Pozostała działalność usługowa

Opracowanie merytoryczne:
Departament Przedsiębiorstw
Hanna Sękowska Tel. 22 608 36 51,
Magdalena Świącka Tel. 22 608 35 50,
Olga Gaca Tel. 22 608 36 51,
Hubert Stefański Tel. 22 608 35 50,
Łukasz Gontarz Tel. 22 608 35 50.

Rzeczposzechnianie:
Rzecznik Prasowy Prezesa GUS
Artur Satora
Tel: 22 608 3475, 22 608 3009
e-mail: rzecznik@stat.gov.pl

Wyniki badania koniunktury w przemyśle, budownictwie, handlu i usługach można znaleźć na stronie GUS
http://stat.gov.pl/obszary-tematyczne/koniunktura/koniunktura/publikacja_4.html
Zeszyt Metodologiczny „Badanie koniunktury gospodarczej GUS”, 2016
http://stat.gov.pl/obszary-tematyczne/koniunktura/koniunktura/publikacja_5.html