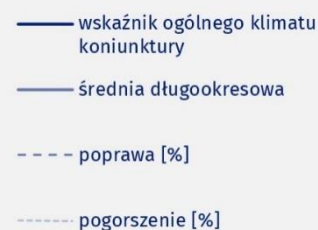


# Koniunktura gospodarcza, opinie formułowane przez jednostki z siedzibą w województwie ZACHODNIOPOMORSKIM – Styczeń 2022 r.

## Wpływ pandemii COVID-19 na koniunkturę – oceny i oczekiwania (Aneks)

31.01.2022 r.

Wskaźnik ogólnego klimatu koniunktury i jego składowe w ostatnich sześciu miesiącach



**↓ -3,4**

Wskaźnik ogólnego klimatu koniunktury gospodarczej w przetwórstwie przemysłowym

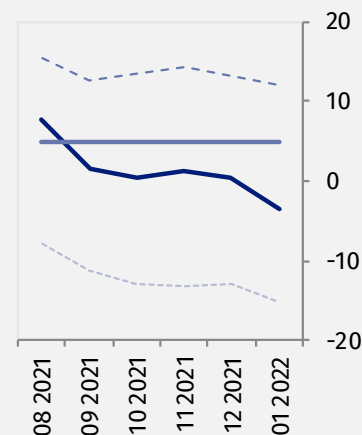
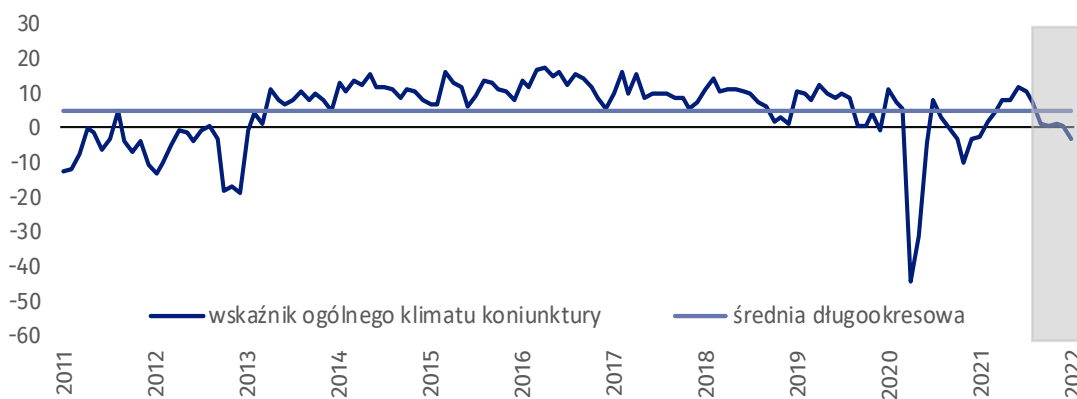
W większości badanych obszarów przedsiębiorcy w styczniu oceniają koniunkturę lepiej niż w grudniu. Największa poprawa ocen nastąpiła w zakwaterowaniu i gastronomii, największe pogorszenie – w handlu detalicznym. W większości obszarów oceny bieżące („diagnozy”) oraz oczekiwania („prognozy”) pogorszyły się.

Do badania za bieżący miesiąc – odpowiedzi udzielane w okresie od 1 do 10 stycznia – dołączono moduł pytań diagnozujący wpływ pandemii COVID-19 na koniunkturę gospodarczą (wyniki w Aneksie).



### Przetwórstwo przemysłowe (wykres 1)

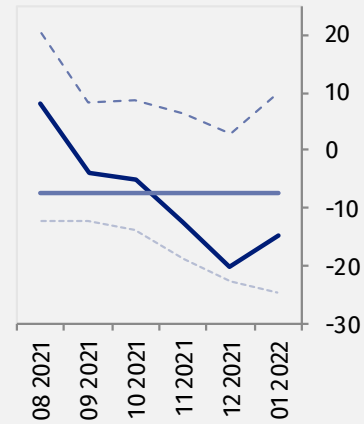
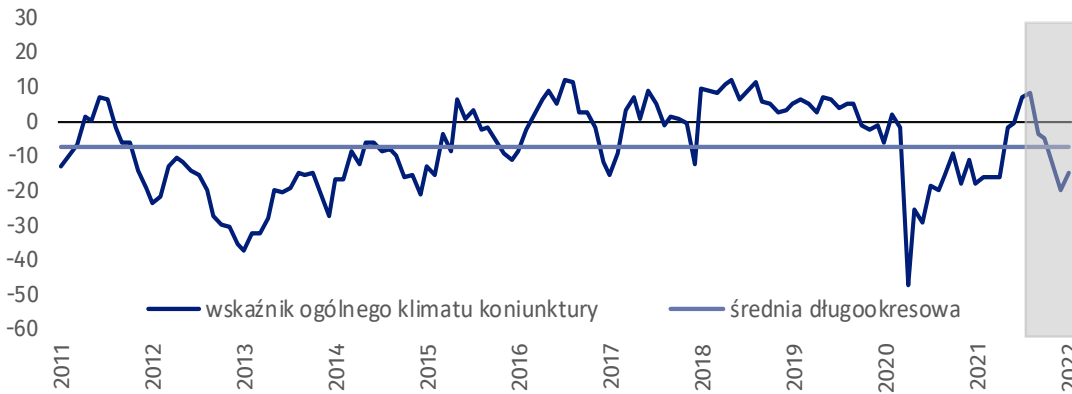
Wskaźnik ogólnego klimatu koniunktury kształtuje się na poziomie minus 3,4, tj. niższym niż przed miesiącem (plus 0,5), ale podobnym jak w styczniu 2021 r.





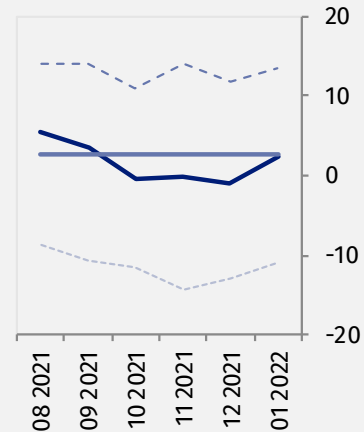
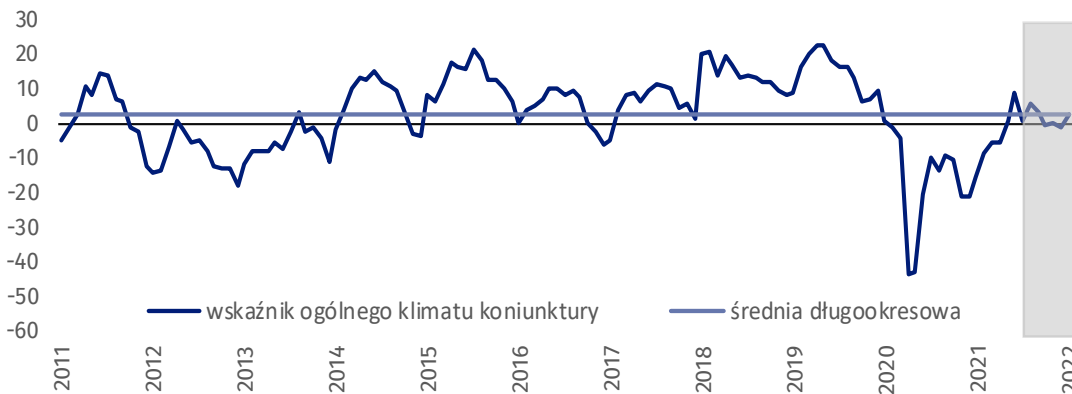
### Budownictwo (wykres 2)

W styczniu wskaźnik ogólnego klimatu koniunktury kształtuje się na poziomie minus 14,7, tj. wyższym niż w grudniu (minus 19,9) oraz wyższym niż w styczniu 2021 r.



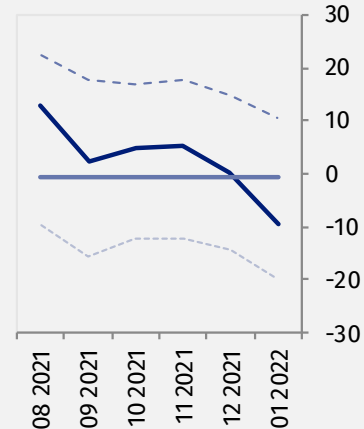
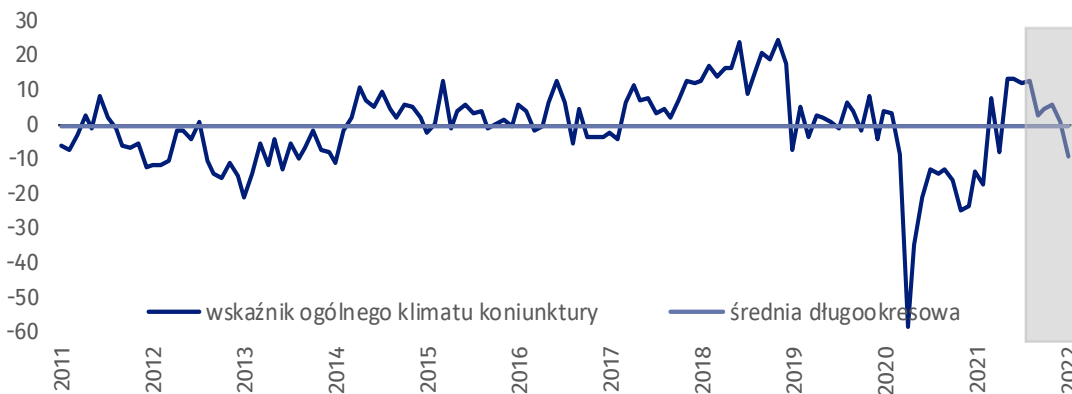
### Handel hurtowy (wykres 3)

W styczniu wskaźnik ogólnego klimatu koniunktury kształtuje się na poziomie plus 2,5, tj. wyższym niż przed miesiącem (minus 1,1) oraz wyższym niż w styczniu ostatnich dwóch lat.



### Handel detaliczny (wykres 4)

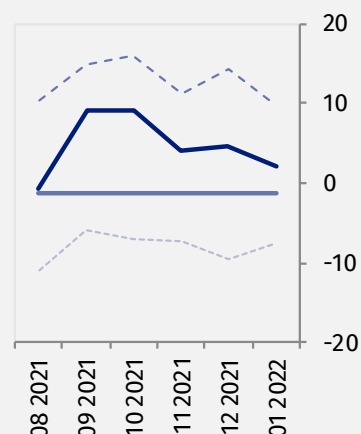
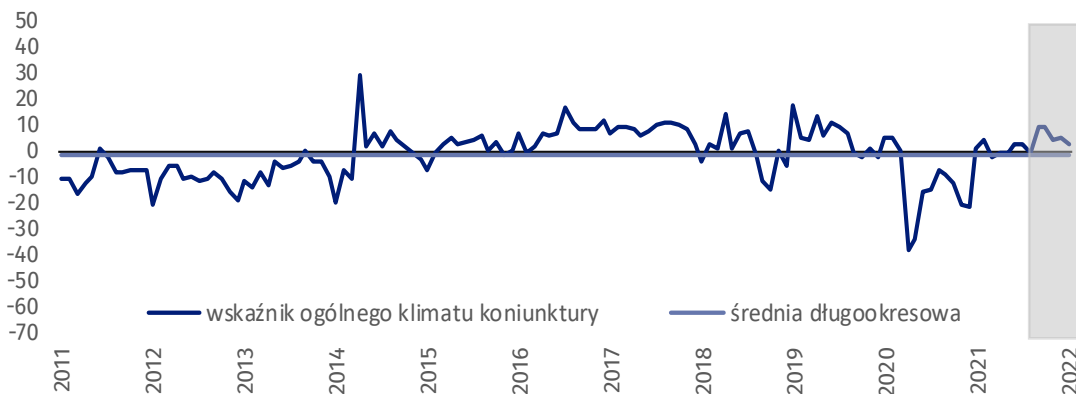
W bieżącym miesiącu wskaźnik ogólnego klimatu koniunktury kształtuje się na poziomie minus 9,3, tj. niższym niż w grudniu (plus 0,4), ale wyższym niż w styczniu ubiegłego roku.





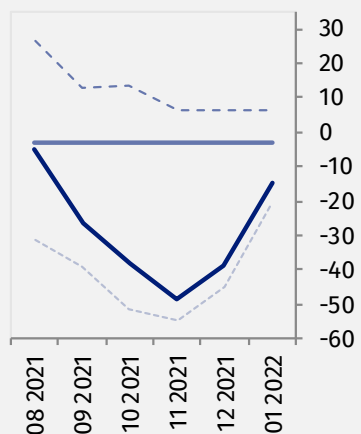
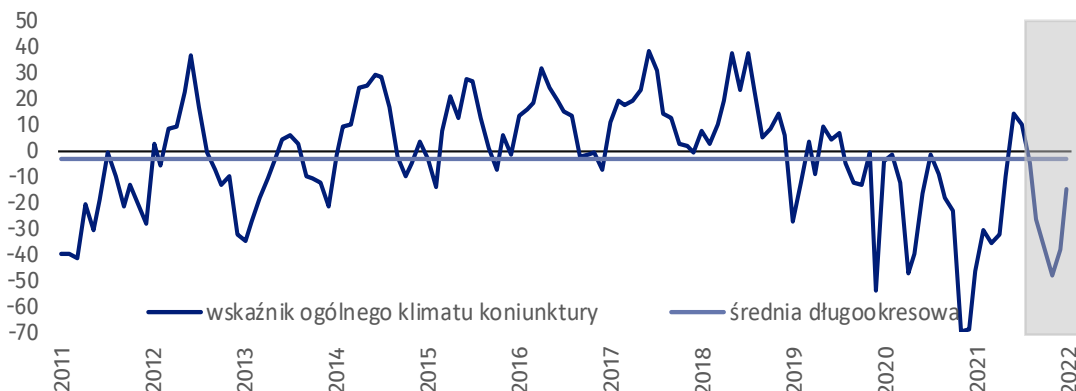
### Transport i gospodarka magazynowa (wykres 5)

W styczniu wskaźnik ogólnego klimatu koniunktury kształtuje się na poziomie plus 2,2, tj. niższym niż przed miesiącem (plus 4,7), ale podobnym jak w analogicznym okresie poprzedniego roku.



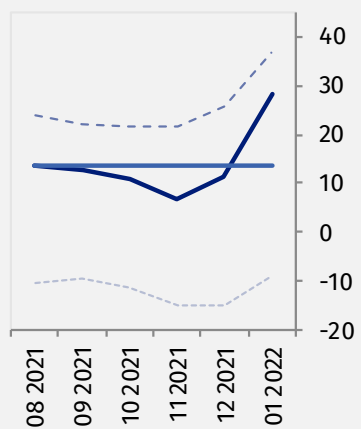
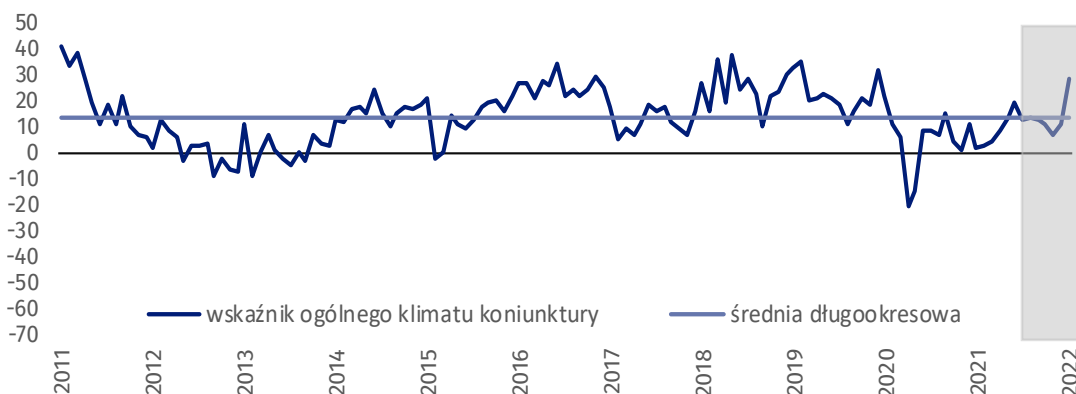
### Zakwaterowanie i gastronomia (wykres 6)

W bieżącym miesiącu wskaźnik ogólnego klimatu koniunktury kształtuje się na poziomie minus 14,8, tj. wyższym niż w grudniu (minus 38,6) oraz wyższym niż w styczniu 2021 r.



### Informacja i komunikacja (wykres 7)

Wskaźnik ogólnego klimatu koniunktury kształtuje się na poziomie plus 28,1, tj. wyższym niż w grudniu (plus 11,2) oraz wyższym niż w styczniu ostatnich dwóch lat.



**Tablica 1. Wskaźniki ogólnego klimatu koniunktury według rodzaju działalności**






WYSZCZEGÓLNIENIE		Analogiczny miesiąc ubiegłego roku	Ubiegły miesiąc	<b>Bieżący miesiąc</b>	Średnia długookresowa
<b>Przetwórstwo przemysłowe</b> 	wskaźnik ogólnego klimatu koniunktury	-2,8	0,5	<b>-3,4</b>	4,8
	składowa "diagnostyczna" wskaźnika	1,8	9,5	<b>7,0</b>	4,2
	składowa "prognostyczna" wskaźnika	-7,4	-8,6	<b>-13,7</b>	5,4
<b>Budownictwo</b> 	wskaźnik ogólnego klimatu koniunktury	-18,3	-19,9	<b>-14,7</b>	-7,3
	składowa "diagnostyczna" wskaźnika	-6,4	-12,4	<b>0,2</b>	-7,8
	składowa "prognostyczna" wskaźnika	-30,2	-27,4	<b>-29,5</b>	-6,9
<b>Handel hurtowy</b> 	wskaźnik ogólnego klimatu koniunktury	-15,8	-1,1	<b>2,5</b>	2,7
	składowa "diagnostyczna" wskaźnika	-6,3	3,0	<b>13,3</b>	7,6
	składowa "prognostyczna" wskaźnika	-25,2	-5,2	<b>-8,3</b>	-2,2
<b>Handel detaliczny</b> 	wskaźnik ogólnego klimatu koniunktury	-13,7	0,4	<b>-9,3</b>	-0,6
	składowa "diagnostyczna" wskaźnika	3,2	14,2	<b>2,5</b>	-0,2
	składowa "prognostyczna" wskaźnika	-30,5	-13,4	<b>-21,0</b>	-1,1
<b>Transport i gospodarka magazynowa</b> 	wskaźnik ogólnego klimatu koniunktury	1,0	4,7	<b>2,2</b>	-1,3
	składowa "diagnostyczna" wskaźnika	4,7	18,9	<b>13,5</b>	0,0
	składowa "prognostyczna" wskaźnika	-2,8	-9,6	<b>-9,2</b>	-2,6
<b>Zakwaterowanie i gastronomia</b> 	wskaźnik ogólnego klimatu koniunktury	-46,9	-38,6	<b>-14,8</b>	-2,9
	składowa "diagnostyczna" wskaźnika	-57,6	-13,7	<b>-17,4</b>	-2,1
	składowa "prognostyczna" wskaźnika	-36,1	-63,5	<b>-12,1</b>	-3,7
<b>Informacja i komunikacja</b> 	wskaźnik ogólnego klimatu koniunktury	2,0	11,2	<b>28,1</b>	13,8
	składowa "diagnostyczna" wskaźnika	23,8	40,2	<b>52,3</b>	28,1
	składowa "prognostyczna" wskaźnika	-19,9	-17,9	<b>3,8</b>	-0,5

## Aneks

# Wpływ pandemii COVID-19 na koniunkturę – oceny i oczekiwania

Badanie zostało przeprowadzone w dniach od 1 do 10 stycznia 2022 r. na próbie jednostek przemysłowych, budowlanych, handlowych i usługowych. W przeciwieństwie do podstawowego badania koniunktury, odpowiedzi na dodatkowy blok pytań były udzielane na zasadzie dobrowolności. W pytaniach 1, 4 i 5 zaprezentowany jest procent odpowiedzi respondentów na dany wariant, w pytaniach 2, 3 i 6 – średnia z wartości udzielonych odpowiedzi. Dane zostały zagregowane zgodnie z metodologią agregacji (ważenia) stosowaną standardowo w badaniu koniunktury gospodarczej

Tablica 2. Wyniki badania dot. wpływu pandemii COVID-19 na koniunkturę

Pytania	 Przetwórstwo przemysłowe	 Budownictwo	 Handel hurtowy	 Handel detaliczny	 Usługi
<b>1. Negatywne skutki pandemii koronawirusa i jej konsekwencje dla prowadzonej przez Państwa firmę działalności gospodarczej będą w bieżącym miesiącu:</b>					
nieznaczące	64,2	70,1	63,7	70,5	48,7
poważne	16,4	4,3	17,1	10,7	17,9
zagrożające stabilności firmy	7,1	13,1	5,6	8,7	9,0
brak negatywnych skutków	12,3	12,5	13,6	10,1	24,4
<b>2. Proszę podać szacunkowo, jaki procent pracowników Państwa firmy (niezależnie od rodzaju umowy: o pracę, cywilnoprawną, pracowników samozatrudnionych, stażystów, agentów itp.) obejmie w bieżącym miesiącu każda z poniższych sytuacji:</b>					
praca zdalna i zbliżone formy pracy	3,3	0,1	3,6	0,3	15,8
nieplanowane nieobecności z tytułu urlopow, opieki nad dziećmi, członkami rodziny	2,7	8,4	5,6	5,5	14,2
brak pracowników z uwagi na kwarantannę lub inne ograniczenia	3,1	9,0	2,9	4,4	10,2
<b>3. Jaka będzie w bieżącym miesiącu szacunkowa (w procentach) zmiana zamówień na półprodukty, surowce, towary lub usługi itp. składanych w Państwa firmie przez klientów? Niezależnie od przyczyny zmiany i w porównaniu do sytuacji gdyby nie było pandemii:</b>					
zmiana [%]	-3,0	-12,6	-5,6	-4,1	-11,3
<b>4. Jeżeli bieżące działania i ograniczenia powzięte w celu zwalczania koronawirusa przez władze państwowe w Polsce (ale także wynikające z działań innych krajów, np. w zakresie ruchu granicznego) funkcjonujące w momencie wypełniania ankiety utrzymywałyby się przez dłuższy czas, ile miesięcy Państwa przedsiębiorstwo byłoby w stanie przetrwać?</b>					
mniej niż 1 miesiąc	5,2	0,0	11,6	3,1	0,0
około 1 miesiąca	16,4	4,4	0,0	3,9	3,5
2 - 3 miesiące	14,2	26,0	11,1	18,9	12,1
4 - 6 miesięcy	9,4	25,4	25,2	20,3	15,4
powyżej 6 miesięcy	54,8	44,2	52,1	53,8	69,0
<b>5. Jakie są Państwa aktualne przewidywania, co do poziomu inwestycji Państwa firmy w 2022 r. w odniesieniu do inwestycji zrealizowanych w 2021 r.?</b>					
spadek poziomu inwestycji	17,1	29,9	0,0	46,9	21,8
utrzymanie poziomu inwestycji	69,5	70,1	91,9	52,3	75,3
wzrost poziomu inwestycji	13,4	0,0	8,1	0,8	2,9
<b>6. Jaka będzie w bieżącym miesiącu, w relacji do poprzedniego miesiąca, szacunkowa (w procentach) zmiana poziomu zatrudnienia w Państwa firmie?</b>					
zmiana [%]	-1,7	-2,2	-1,7	-0,6	-5,5

W przypadku cytowania danych Głównego Urzędu Statystycznego prosimy o zamieszczenie informacji: „Źródło danych GUS”, a w przypadku publikowania obliczeń dokonanych na danych opublikowanych przez GUS prosimy o zamieszczenie informacji: „Opracowanie własne na podstawie danych GUS”.

Opracowanie merytoryczne:  
**Urząd Statystyczny w Zielonej Górze**  
**Dyrektor Roman Fedak**  
Tel: 68 322 31 12

Rozpowszechnianie:  
**Rzecznik Prasowy Prezesa GUS**  
**Karolina Banaszek**  
Tel: 695 255 011

#### **Wydział Współpracy z Mediami**

Tel: 22 608 34 91, 22 608 38 04

**e-mail: [obslugaprasowa@stat.gov.pl](mailto:obslugaprasowa@stat.gov.pl)**



[www.stat.gov.pl](http://www.stat.gov.pl)



[@GUS\\_STAT](https://twitter.com/GUS_STAT)



[@GlownyUrzadStatystyczny](https://www.facebook.com/GlownyUrzadStatystyczny)

#### **Powiązane opracowania**

[Koniunktura gospodarcza w przetwórstwie przemysłowym, budownictwie, handlu i usługach 2000 – 2020](#)

Informacje sygnałne – opinie formułowane przez jednostki z siedzibą w danym województwie dostępne na stronach Urzędów Statystycznych

[Infografika – Koniunktura gospodarcza w Polsce](#)

[Badanie koniunktury gospodarczej – zeszyt metodologiczny](#)

#### **Temat dostępny w bazach danych**

[Dziedzinowa Baza Wiedzy Koniunktura Gospodarcza](#)

[Bank Danych Makroekonomicznych \(BDM\)](#)

#### **Ważniejsze pojęcia dostępne w słowniku**

[Koniunktura gospodarcza](#)



*Niniejszy dokument został sporządzony przy finansowej pomocy Unii Europejskiej. Poglądy w nim prezentowane są poglądami Głównego Urzędu Statystycznego, a zatem nie mogą być w żadnym wypadku uznawane za odzwierciedlenie oficjalnej opinii Komisji Europejskiej.*

