

Bezrobocie rejestrowane w województwie zachodniopomorskim w 2022 r.

28.03.2023 r.

6,7%

Stopa bezrobocia rejestrowanego

Liczba bezrobotnych zarejestrowanych w województwie zachodniopomorskim w końcu grudnia 2022 r. była o 7,6% niższa niż w grudniu 2021 r. Bezrobotni zarejestrowani w powiatowych urzędach pracy stanowili 6,7% cywilnej ludności aktywnej zawodowo, co ulokowało województwo zachodniopomorskie na 10. miejscu pod względem wielkości stopy bezrobocia w kraju.

Bezrobotni zarejestrowani i stopa bezrobocia według powiatów

Liczba zarejestrowanych bezrobotnych w końcu grudnia 2022 r. wyniosła 40,1 tys. osób (w tym 22,6 tys. kobiet) i była niższa od notowanej w końcu 2021 r. o 7,6%.

Najwięcej bezrobotnych zarejestrowanych było w powiatowych urzędach pracy w Szczecinie (5,5 tys. osób) i w powiecie szczecineckim (3,6 tys. osób), co stanowiło odpowiednio 13,8% i 8,9% ogólnej liczby zarejestrowanych w województwie. Najmniejszy odsetek liczby bezrobotnych odnotowano w powiecie kołobrzeskim (1,2% ogółu bezrobotnych) i w m. Świnoujście (1,3%).

W porównaniu z 2021 r. zmniejszyła się liczba bezrobotnych zarówno w populacji mężczyzn (o 8,4% do 17,5 tys. osób), jak i wśród kobiet (o 6,9% do 22,6 tys. osób). Według stanu na koniec grudnia 2022 r. udział kobiet w ogólnej liczbie bezrobotnych wyniósł 56,3% i był o 0,4 p. proc. wyższy niż przed rokiem. Najwyższy odsetek bezrobotnych kobiet (powyżej 60%) odnotowano w powiatach: białogardzkim, kołobrzeskim, polickim, gryfińskim, łobeskim i w m. Szczecin. W powiatach gryfickim i goleniowskim wśród zarejestrowanych bezrobotnych przeważali mężczyźni, którzy stanowili odpowiednio 56,4% i 50,9%.

W końcu grudnia 2022 r. stopa bezrobocia wyniosła 6,7% i w porównaniu z 2021 r. była niższa o 0,6 p. proc.

Najwyższa stopa bezrobocia wystąpiła w powiatach: białogardzkim (16,5%), choszczeńskim (16,3%), łobeskim (15,8%) oraz szczecineckim (15,1%). Najniższą wartością tego wskaźnika charakteryzowały się powiaty: kołobrzeski (1,8%), goleniowski (3,4%), policki (3,5%) oraz miasta na prawach powiatu: Szczecin (3,0%), Świnoujście (3,9%), Koszalin (4,9%). Wartość poniżej przeciętnego poziomu wskaźnika w województwie odnotowano w 7 powiatach.

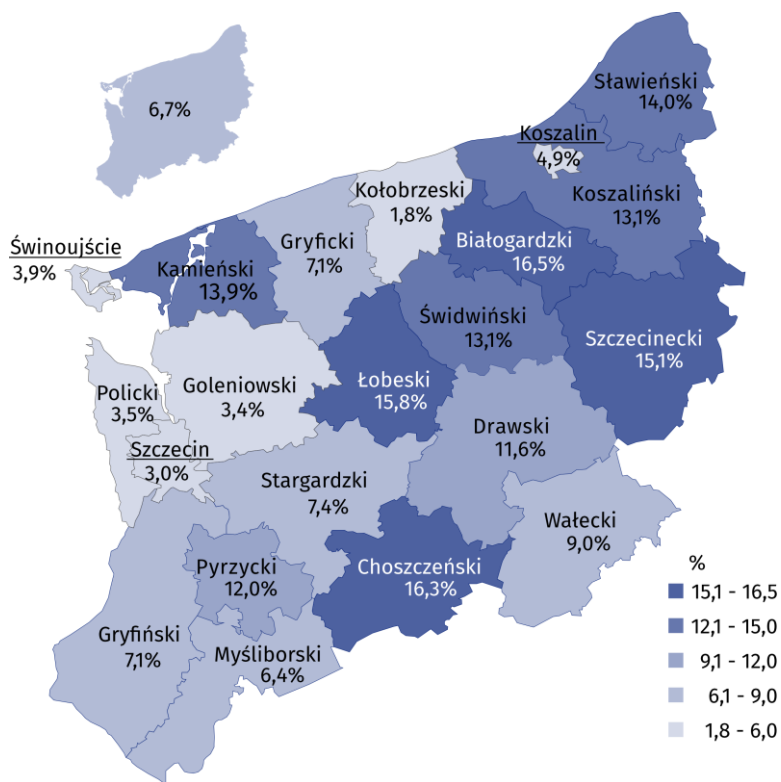
W skali roku spadek stopy bezrobocia odnotowano w 17 powiatach, w tym najwyższy w kołobrzeskim (o 2,5 p. proc.), kamieńskim (o 1,9 p. proc.) i choszczeńskim (o 1,8 p. proc.).

W 4 powiatach stopa bezrobocia była nieco wyższa niż przed rokiem: szczecineckim i świdwińskim (o 0,2 p. proc.) oraz myśliborskim i waleckim (o 0,1 p. proc.).

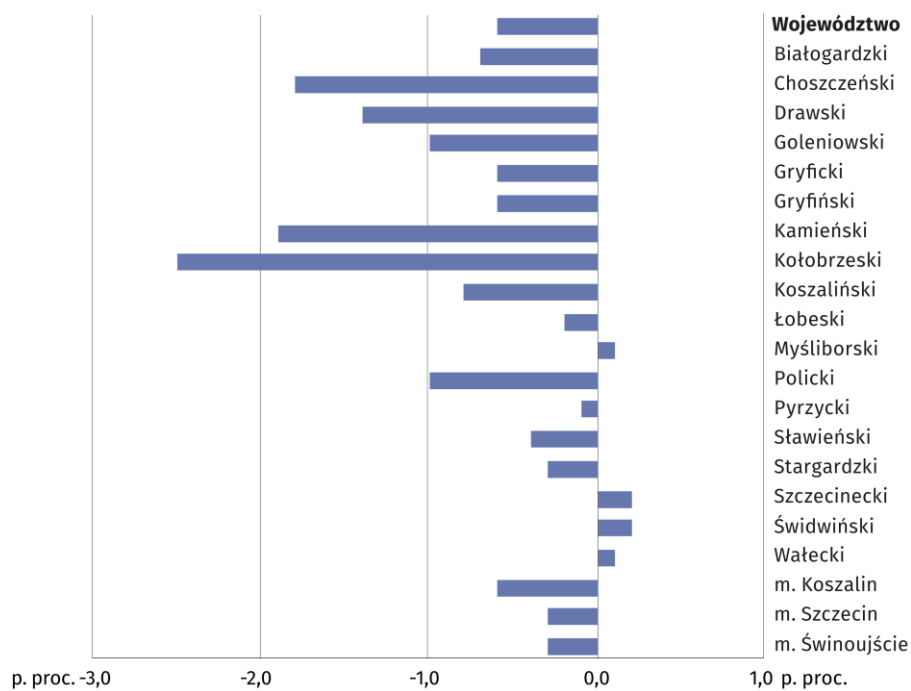
Co siódmy bezrobotny z województwa zachodniopomorskiego został zarejestrowany w urzędzie pracy w Szczecinie

Stopa bezrobocia w województwie zachodniopomorskim zmniejszyła się w skali roku o 0,6 p. proc.

Mapa 1. Stopa bezrobocia rejestrowanego w 2022 r.
Stan w dniu 31 grudnia



Wykres 1. Zmiany stopy bezrobocia według powiatów
(31 grudnia 2022 r. do 31 grudnia 2021 r.)



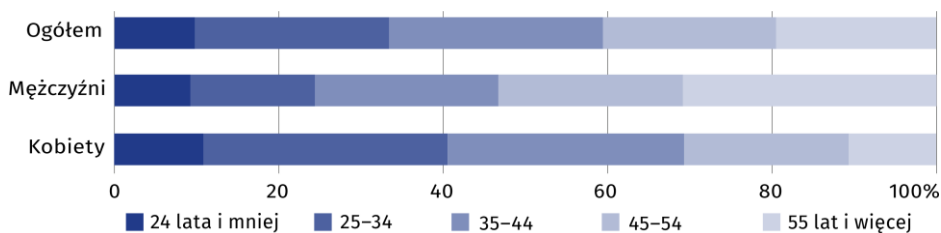
Bezrobotni zarejestrowani według wieku, poziomu wykształcenia, stażu oraz czasu pozostawiania bez pracy

W końcu grudnia 2022 r. najliczniejszą grupę wśród bezrobotnych stanowiły osoby w wieku 35–44 lata (10,5 tys.), a ich udział w ogólnej liczbie bezrobotnych wyniósł 26,1%. Najmniej liczną grupę bezrobotnych tworzyły osoby w wieku do 24 lat (4,1 tys.), które stanowiły 10,2% ogółu zarejestrowanych. Odsetek zarejestrowanych bezrobotnych w wieku 25–34 lat wyniósł 23,3%, 45–54 lat – 21,1%, a powyżej 55 lat – 19,3%.

Najwięcej bezrobotnych kobiet było w wieku 25–34 lata (29,6% wobec 31,3% w 2021 r.), a mężczyźni – w wieku 55 lat i więcej (30,8% wobec 31,0%).

Wykres 2. Struktura bezrobotnych według wieku w 2022 r.

Stan w dniu 31 grudnia

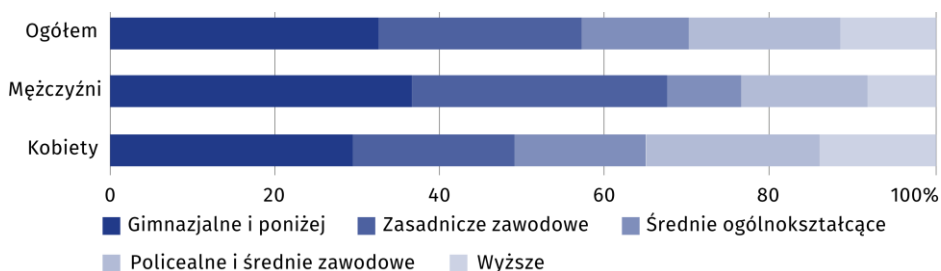


Większość bezrobotnych zarejestrowanych w powiatowych urzędach pracy to osoby z wykształceniem gimnazjalnym, podstawowym i niepełnym podstawowym oraz zasadniczym zawodowym (odpowiednio 32,3% i 24,5% ogólnej liczby bezrobotnych), które podobnie jak w 2021 r. łącznie stanowiły ponad połowę populacji bezrobotnych (56,9% wobec 57,6% przed rokiem). Świadectwem ukończenia szkół policealnych i średnich zawodowych legitymowało się 18,5% ogółu bezrobotnych, średnich ogólnokształcących – 12,9%, a dyplomem ukończenia szkół wyższych – 11,7%.

Bezrobotne kobiety charakteryzowała odmienna struktura według wykształcenia niż mężczyźni. Wykształcenie średnie i wyższe posiadało 51,2% kobiet, podczas gdy odsetek mężczyzn o tym poziomie wykształcenia wyniósł 32,7% (w 2021 r. odpowiednio 50,9% i 31,7%).

Wykres 3. Struktura bezrobotnych według wykształcenia w 2022 r.

Stan w dniu 31 grudnia



Wśród bezrobotnych przeważały osoby ze stażem pracy od 1 roku do 5 lat (10,2 tys. osób), które stanowiły 25,5% ogółu bezrobotnych. Najmniej liczną grupę tworzyły osoby ze stażem pracy powyżej 30 lat (0,9 tys. osób, tj. 2,3% ogółu bezrobotnych).

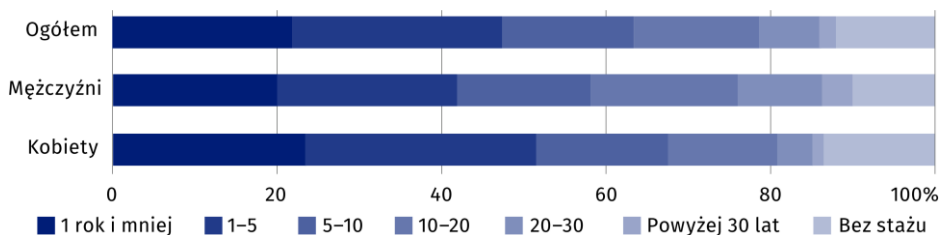
Odsetek bezrobotnych bez stażu pracy wyniósł 11,6% ogółu bezrobotnych (11,2% w 2021 r.), przy czym częściej brak praktycznych umiejętności do wykonywania zawodu w miejscu pracy deklarowały kobiety (13,3% wobec 12,7% ogółu bezrobotnych kobiet w 2021 r.) niż mężczyźni (9,4% wobec 9,5%).

Wśród bezrobotnych najwięcej osób było w wieku 35–44 lata

Niemal co trzecia bezrobotna osoba charakteryzowała się najniższym poziomem wykształcenia

Wykres 4. Struktura bezrobotnych według stażu pracy w 2022 r.

Stan w dniu 31 grudnia



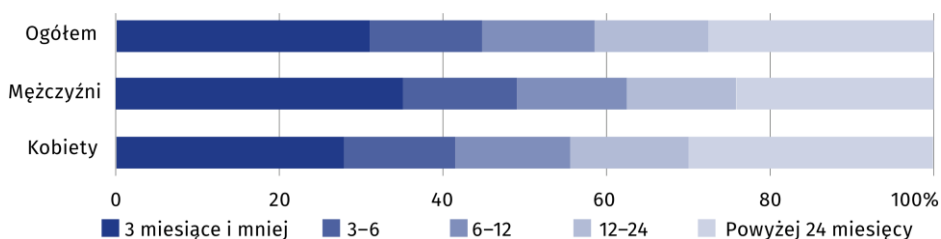
Liczba osób długotrwale poszukujących pracy (powyżej 12 miesięcy) według stanu na koniec grudnia 2022 r. wyniosła 17,0 tys. osób, co stanowiło 41,3% ogólnej liczby zarejestrowanych bezrobotnych. W porównaniu z 2021 r. liczba długotrwale bezrobotnych zmniejszyła się o 4,1 tys. osób (o 19,8%). Osoby pozostające bez pracy do 3 miesięcy stanowiły 31,1% ogółu bezrobotnych, 3-6 miesięcy – 13,7%, a 6-12 miesięcy – 13,8%.

Długotrwale bezrobocie częściej występuje wśród kobiet. W końcu grudnia 2022 r. 44,4% zarejestrowanych kobiet pozostawało bez zatrudnienia przez okres powyżej 12 miesięcy (wobec 51,2% w 2021 r.). Wśród mężczyzn odsetek długotrwale bezrobotnych wyniósł 37,4% (przed rokiem 43,1%).

Wśród zarejestrowanych bezrobotnych 17,0 tys. osób pozostawało bez pracy dłużej niż 12 miesięcy

Wykres 5. Struktura bezrobotnych według czasu pozostawania bez pracy w 2022 r.

Stan w dniu 31 grudnia



Napływ i odpływ bezrobocia

W 2022 r. w powiatowych urzędach pracy zarejestrowano 63,6 tys. osób, tj. o 5,8 tys. więcej niż w 2021 r. Najwięcej nowych rejestracji miało miejsce we wrześniu (6,3 tys.), a najmniej – w lutym i w czerwcu (po 4,6 tys.).

Wśród ogółu nowo zarejestrowanych bezrobotnych 78,0% stanowiły osoby, które po raz kolejny znalazły się w ewidencji urzędów pracy (49,6 tys. osób), natomiast 14,0 tys. osób rejestrowało się po raz pierwszy. Większość bezrobotnych nowo zarejestrowanych to osoby, które wcześniej pracowały zawodowo (84,3%), w tym 3,3% utraciło pracę z przyczyn dotyczących zakładów pracy (przed rokiem odpowiednio 89,1% i 3,7%).

W 2022 r. 22,0% nowych wpisów do ewidencji bezrobotnych dotyczyło osób, które rejestrowały się po raz pierwszy (wobec 18,0% w 2021 r.)

Tablica 1. Napływ bezrobocia w 2022 r.

W ciągu roku

Wyszczególnienie	Ogółem	2021=100	Z liczby ogółem kobiety
Bezrobotni nowo zarejestrowani	63566	110,0	33914
w tym w okresie do 12 miesięcy od ukończenia nauki	3829	112,2	2057
Poprzednio pracujący	53577	104,1	27558

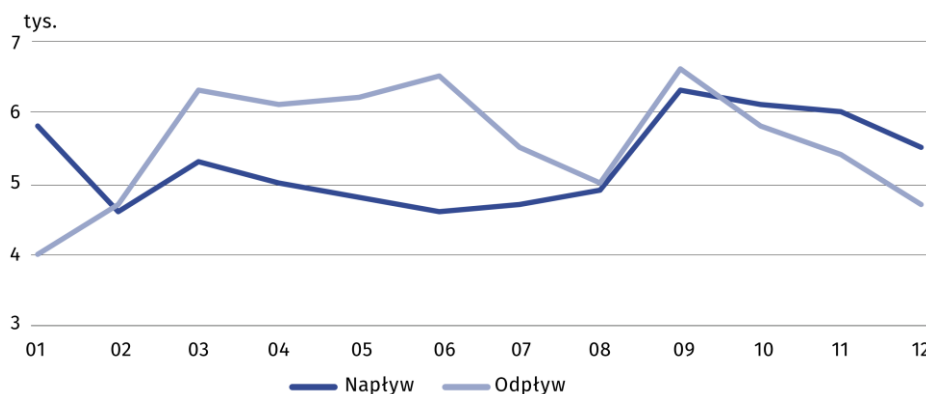
Tablica 1. Napływ bezrobocia w 2022 r. (dok.)

W ciągu roku

Wyszczególnienie	Ogółem	2021=100	Z liczby ogółem kobiety
w tym zwolnieni z przyczyn dotyczących zakładów pracy	1774	92,2	976
Dotychczas niepracujący	9989	158,1	6356
Zarejestrowani			
po raz pierwszy	13977	134,1	8460
po raz kolejny	49589	104,7	25454

W 2022 r. liczba osób wyłączonych z ewidencji powiatowych urzędów pracy wyniosła 66,9 tys. (w tym kobiet – 35,6 tys.), tj. o 0,5 tys. więcej niż w 2021 r. Najwięcej osób wyrejestrowano we wrześniu (6,6 tys.), a najmniej – w styczniu (4,0 tys.).

W 2022 r. z ewidencji powiatowych urzędów pracy zostało wyłączonych 66,9 tys. osób, z czego ponad 50% z powodu podjęcia pracy

Wykres 6. Miesięczna rotacja bezrobotnych w 2022 r.

Najczęstszą przyczyną odptywu z bezrobocia było podjęcie pracy. W 2022 r. z tej możliwości skorzystało 34,2 tys. bezrobotnych, tj. 51,2% ogólnej liczby osób wyrejestrowanych z ewidencji powiatowych urzędów pracy (wobec 38,8 tys., tj. 58,4% przed rokiem). Drugą pod względem częstotliwości występowania przyczyną odptywu z bezrobocia było skreślenie z ewidencji z powodu niepotwierdzenia gotowości do podjęcia pracy, co dotyczyło 12,9 tys. osób, tj. 19,2% ogólnej liczby osób wyrejestrowanych (w 2021 r. odpowiednio 9,8 tys. osób, tj. 14,7%). Wśród pozostałych przyczyn odptywu z bezrobocia można wymienić m.in.: rozpoczęcie szkolenia lub stażu u pracodawcy – 9,6% wyrejestrowanych (przed rokiem 6,8%), dobrowolną rezygnację ze statusu bezrobotnego – 6,5% (wobec 5,0%), rozpoczęcie prac społecznie użytecznych – 1,9% (wobec 2,3%), osiągnięcie wieku emerytalnego – 1,8% (wobec 2,1%).

Tablica 2. Odływ bezrobocia według wybranych przyczyn w 2022 r.
W ciągu roku

Wyszczególnienie	Ogółem	2021=100	Z liczby ogółem kobiety
Bezrobotni wyrejestrowani	66868	100,8	35602
w tym z powodu:			
podjęcia pracy	34247	88,3	19473
niesubsydiowanej	26974	84,0	15497
subsydiowanej	7273	108,8	3976
rozpoczęcia szkolenia	3222	167,9	1606
rozpoczęcia stażu	3221	122,8	2467
rozpoczęcia prac społecznie użytecznych	1292	84,0	679
odmowy bez uzasadnionej przyczyny przyjęcia propozycji pracy lub innej formy pomocy	1048	113,4	450
niepotwierdzenia gotowości do pracy	12868	131,9	5198
dobrowolnej rezygnacji ze statusu bezrobotnego	4327	131,6	2659
podjęcia nauki	100	79,4	56
osiągnięcia wieku emerytalnego	1220	89,4	551
nabycia praw emerytalnych lub rentowych	308	86,8	127
nabycia praw do świadczenia przedemerytalnego	217	65,4	117

Bezrobotni według wybranych kategorii

W końcu grudnia 2022 r. prawa do zasiłku nie posiadało 34,3 tys. osób (85,6% ogółu zarejestrowanych bezrobotnych) wobec 37,7 tys. (86,7%) przed rokiem. Wśród bezrobotnych 42,8% osób mieszkało na wsi (wobec 42,7% w 2021 r.). Osoby, które były bez pracy w okresie do 12 miesięcy od dnia ukończenia nauki, stanowiły 2,9% ogółu zarejestrowanych (wobec 2,0% przed rokiem). Co trzecia osoba nie posiadała kwalifikacji zawodowych (35,7% wobec 35,8% w 2021 r.). Nieznacznie zwiększył się udział bezrobotnych bez doświadczenia zawodowego (z 18,3% w 2021 r. do 18,6%). Wśród populacji bezrobotnych kobiet w skali roku zmniejszył się udział kobiet, które nie podjęły zatrudnienia po urodzeniu dziecka (z 31,3% w 2021 r. do 30,6%).

W końcu grudnia 2022 r. zarejestrowanych było 666 bezrobotnych cudzoziemców, w tym 566 kobiet (przed rokiem odpowiednio 116 i 73).

Do osób w szczególnej sytuacji na rynku pracy należą m.in. długotrwale bezrobotni według rejestru. Ich udział w liczbie bezrobotnych ogółem zmniejszył się w skali roku o 4,0 p. proc. i w końcu grudnia 2022 r. wyniósł 53,5%. Osoby do 25 roku życia stanowiły 10,2% bezrobotnych ogółem (wobec 9,5% przed rokiem), a powyżej 50 roku życia – 29,4% (wobec 29,1%). Niemal co szósty bezrobotny był opiekunem co najmniej jednego dziecka do 6 roku życia (17,3% wobec 18,4% przed rokiem). Udział osób niepełnosprawnych wyniósł 5,7% (wobec 5,4% w 2021 r.).

W skali roku liczba zarejestrowanych bezrobotnych cudzoziemców wzrosła ponad pięciokrotnie, w tym kobiet – ponad siedmiokrotnie

Oferty pracy

W 2022 r. pracodawcy zgłosili do urzędów pracy 75,8 tys. ofert pracy (w tym 13,4% z sektora publicznego), tj. o 12,8 tys. mniej niż przed rokiem. Spośród wszystkich ofert 4,8% dotyczyło stażu, a 2,4% skierowanych było do osób niepełnosprawnych. W ramach testu rynku pracy zezwolenia na pracę dla cudzoziemców stanowiły 49,3% wolnych miejsc pracy.

W końcu grudnia 2022 r. na 1 ofertę pracy przypadło 16 osób zarejestrowanych jako bezrobotne (przed rokiem – 12). Dłużej niż 30 dni nie wykorzystano 622 ofert pracy.

Według stanu na koniec grudnia 2022 r. przeciętna liczba bezrobotnych przypadająca na 1 ofertę pracy wyniosła 16 osób

Tablica 3. Oferty pracy zgłoszone do urzędów pracy i miejsca aktywizacji zawodowej w 2022 r.
W ciągu roku

Wyszczególnienie	Ogółem	Z liczby ogółem			2021=100
		w sektorze publicznym	praca subsydiowana	praca sezonowa	
Ogółem	75848	10034	10088	41092	85,6
z liczby ogółem:					
zatrudnienie lub inna praca zarobkowa	70815	7475	5055	41092	84,3
miejsca aktywizacji zawodowej	5033	2559	5033	–	109,0
w tym:					
staże	3615	1301	3615	–	122,3
prace społecznie użyteczne	1416	1258	1416	–	85,5
dla niepełnosprawnych	1806	195	88	758	106,4
dla osób w okresie do 12 miesięcy od dnia ukończenia nauki	60	2	2	58	33,1
w ramach testu rynku pracy	37374	1470	2	24291	69,1

Wydatki Funduszu Pracy

Wydatki Funduszu Pracy poniesione w województwie zachodniopomorskim w 2022 r. wyniosły 294,8 mln zł (o 36,4% mniej niż w 2021 r.). Na zasiłki dla bezrobotnych przeznaczono 93,5 mln zł, co stanowiło 31,7% ogólnej wysokości wydatków (wobec 23,8% przed rokiem). Na aktywne formy przeciwdziałania bezrobociu wydatkowano 177,5 mln zł, co stanowiło 60,2% ogółu wydatków Funduszu Pracy (przed rokiem – 30,4%). Z tej kwoty 26,9% przeznaczono na dofinansowanie podjęcia działalności gospodarczej (wobec 9,1% w 2021 r.), 17,1% – na staże (wobec 5,2%), 13,5% – na roboty publiczne (wobec 4,9%), 12,3% – na refundację kosztów wyposażenia i doposażenia stanowiska pracy (wobec 3,9%), 5,7% – na szkolenia (wobec 3,6%). Na Krajowy Fundusz Szkoleniowy (mający na celu wsparcie pracodawców oraz pracowników w zapobieganiu utracie zatrudnienia z powodu kompetencji nieadekwatnych do wymagań zmieniającej się gospodarki) przekazano 3,3% środków Funduszu Pracy (wobec 2,2% przed rokiem).

Programy na rzecz promocji zatrudnienia stanowiły 57,0% ogółu wydatków Funduszu Pracy (wobec 28,1% przed rokiem)

W przypadku cytowania danych Głównego Urzędu Statystycznego prosimy o zamieszczenie informacji: „Źródło danych GUS”, a w przypadku publikowania obliczeń dokonanych na danych opublikowanych przez GUS prosimy o zamieszczenie informacji: „Opracowanie własne na podstawie danych GUS”.

Opracowanie merytoryczne:
Urząd Statystyczny w Szczecinie
Dyrektor Magdalena Wegner
Tel: 91 459 77 00

Rozpowszechnianie:
Informatorium Statystyczne
Tel: 91 459 75 00, 91 459 75 73



www.szczecin.stat.gov.pl



@Szczecin_STAT



@UrzadStatystycznywSzczecinie

Powiązane opracowania

[Rocznik Statystyczny Pracy 2021](#)

[Zeszyt metodologiczny. Statystyka rynku pracy i wynagrodzeń](#)

[Bezrobocie rejestrowane w województwie zachodniopomorskim w 2021 r.](#)

Ważniejsze pojęcia dostępne w słowniku

[Bezrobotni zarejestrowani](#)

[Stopa bezrobocia rejestrowanego](#)

[Bezrobotni bez kwalifikacji zawodowych](#)

[Bezrobotni nowo zarejestrowani](#)

[Bezrobotni wyrejestrowani](#)

[Długotrwale bezrobotni według rejestru](#)

[Oferta pracy](#)