

## Bezrobocie rejestrowane w województwie zachodniopomorskim w 2021 r.

31.03.2022 r.

**7,1%**

Stopa bezrobocia rejestrowanego

Liczba bezrobotnych zarejestrowanych w województwie zachodniopomorskim w końcu grudnia 2021 r. była o 16,5% niższa niż w grudniu 2020 r. Bezrobotni zarejestrowani w powiatowych urzędach pracy stanowili 7,1% cywilnej ludności aktywnej zawodowo, co ulokowało województwo zachodniopomorskie na 11. miejscu pod względem wielkości stopy bezrobocia w kraju.

### Bezrobotni zarejestrowani i stopa bezrobocia według powiatów

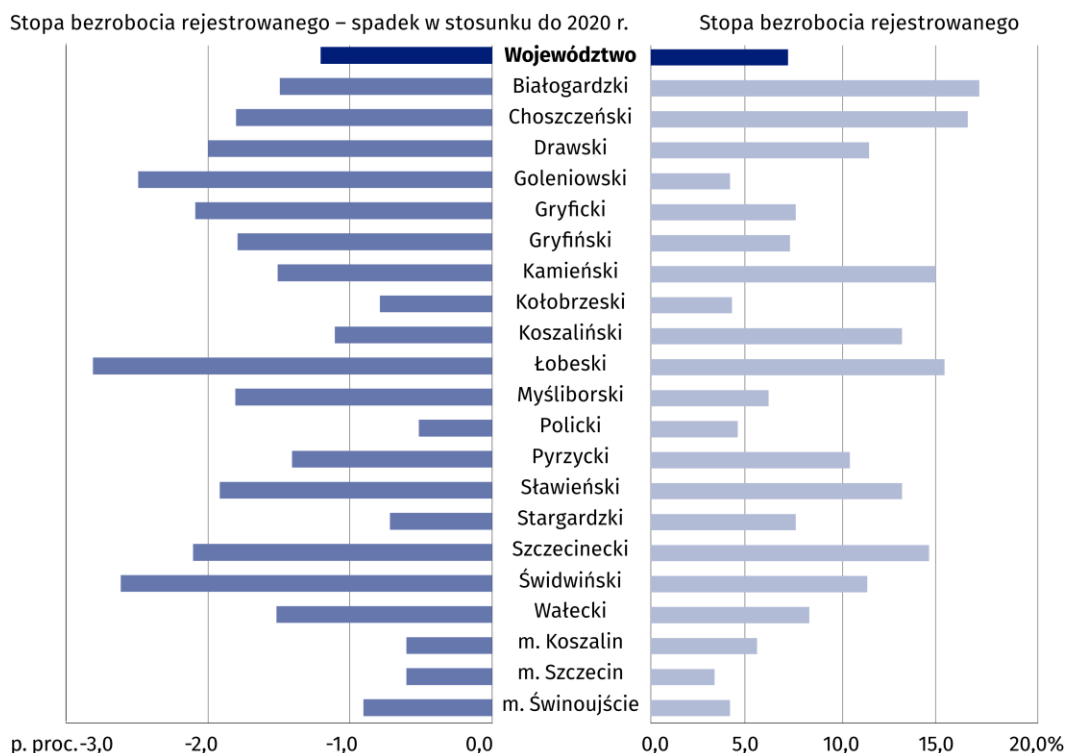
Liczba zarejestrowanych bezrobotnych w końcu grudnia 2021 r. wyniosła 43,4 tys. osób (w tym 24,3 tys. kobiet) i była niższa od notowanej w końcu 2020 r. o 16,5%.

Najwięcej bezrobotnych zarejestrowanych było w powiatowych urzędach pracy w Szczecinie (6,1 tys. osób) i w powiecie szczecineckim (3,5 tys. osób), co stanowiło odpowiednio 14,0% i 8,0% ogólnej liczby zarejestrowanych w województwie. Najmniejszy odsetek liczby bezrobotnych odnotowano w Świnoujściu (0,6 tys. osób, tj. 1,3% ogółu bezrobotnych).

Co siódmy bezrobotny z województwa zachodniopomorskiego został zarejestrowany w urzędzie pracy w Szczecinie

### Wykres 1. Stopa bezrobocia rejestrowanego według powiatów w 2021 r.

Stan w dniu 31 grudnia



W porównaniu z 2020 r. zmniejszyła się liczba bezrobotnych zarówno w populacji mężczyzn (o 18,5% do 19,2 tys. osób), jak i wśród kobiet (o 14,8% do 24,3 tys. osób). Według stanu na koniec grudnia 2021 r. udział kobiet w ogólnej liczbie bezrobotnych wyniósł 55,9% i był o 1,1 p. proc. wyższy niż przed rokiem. Najwyższy odsetek bezrobotnych kobiet odnotowano w powiatach: gryfickim (70,1%), goleniowskim (61,3%), wałeckim (60,3%) i choszczeńskim (60,2%), a najniższy – w m. Świnoujście (46,0%).

W końcu grudnia 2021 r. stopa bezrobocia wyniosła 7,1% cywilnej ludności aktywnej zawodowo, a w porównaniu z 2020 r. była niższa o 1,2 p. proc.

Najwyższa stopa bezrobocia wystąpiła w powiatach: białogardzkim (17,0%), choszczeńskim (16,4%) i łobeskim (15,2%). Najniższą wartością tego wskaźnika charakteryzowały się miasta na prawach powiatu: Szczecin (3,3%) i Świnoujście (4,1%) oraz powiaty: goleniowski (4,1%), kołobrzesci (4,2%) i policki (4,5%). Wartość poniżej przeciętnego poziomu w województwie odnotowano w siedmiu powiatach.

Spadek stopy bezrobocia wobec 2020 r. wystąpił we wszystkich powiatach, a najwyższy odnotowano w powiecie łobeskim (o 2,8 p. proc.), świdwińskim (o 2,6 p. proc.), goleniowskim (o 2,5 p. proc.), gryfickim i szczecineckim (po 2,1 p. proc.).

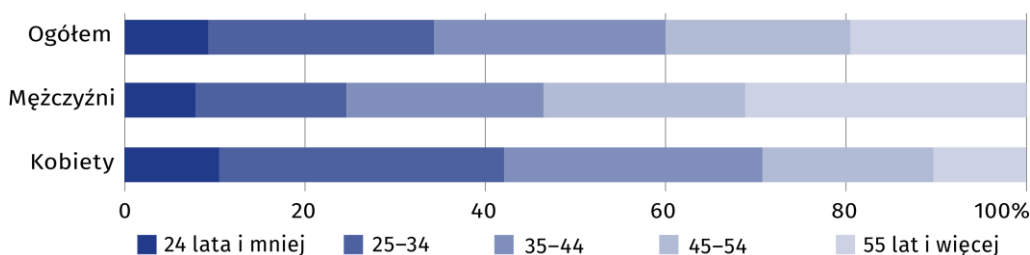
### Bezrobotni zarejestrowani według wieku, poziomu wykształcenia, stażu oraz czasu pozostawania bez pracy

W końcu grudnia 2021 r. najliczniejszą grupę wśród bezrobotnych stanowiły osoby w wieku 34–44 lata (11,2 tys.), a ich udział w ogólnej liczbie bezrobotnych wyniósł 25,8%. Najmniej liczną grupę bezrobotnych tworzyły osoby w wieku do 24 lat (4,1 tys.), które stanowiły 9,5% ogółu zarejestrowanych. Odsetek zarejestrowanych bezrobotnych w wieku 25–34 lat wyniósł 24,7%, 45–54 lat – 20,6%, a powyżej 55 lat – 19,4%.

Najwięcej bezrobotnych kobiet było w wieku 25–34 lata (31,3% wobec 32,0% w 2020 r.), a mężczyzn – w wieku 55 lat i więcej (31,0% wobec 28,9%).

### Wykres 2. Struktura bezrobotnych według wieku w 2021 r.

Stan w dniu 31 grudnia



Większość bezrobotnych zarejestrowanych w powiatowych urzędach pracy to osoby z wykształceniem gimnazjalnym, podstawowym i niepełnym podstawowym oraz zasadniczym zawodowym (odpowiednio 33,1% i 24,5% ogólnej liczby bezrobotnych), które podobnie jak w 2020 r. łącznie stanowiły ponad połowę populacji bezrobotnych (57,6% wobec 57,2% przed rokiem). Świadectwem ukończenia szkół policealnych i średnich zawodowych legitymowało się 18,2% ogółu bezrobotnych, średnich ogólnokształcących – 12,7%, a dyplomem ukończenia szkół wyższych – 11,5%.

Bezrobotne kobiety charakteryzowała odmienna struktura według wykształcenia niż mężczyźni. Wykształcenie średnie i wyższe posiadało 50,9% kobiet, podczas gdy odsetek mężczyzn o tym poziomie wykształcenia wyniósł 31,7% (w 2020 r. odpowiednio 51,4% i 31,1%).

Stopa bezrobocia w województwie zachodniopomorskim zmniejszyła się w skali roku o 1,2 p. proc.

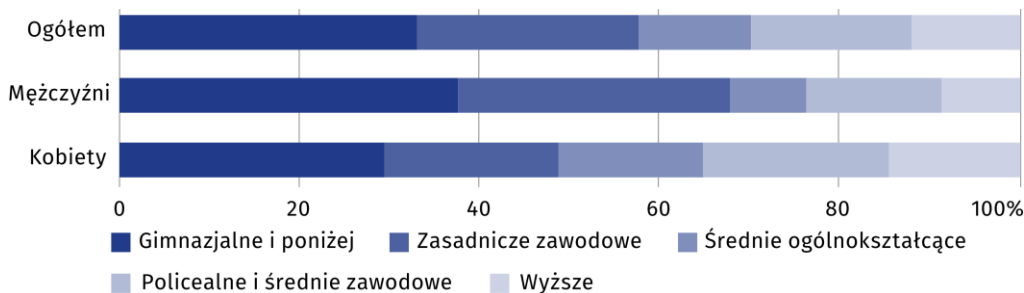
Spadek stopy bezrobocia odnotowano we wszystkich powiatach (największy w powiecie łobeskim – o 2,8 p. proc.)

Wśród bezrobotnych najwięcej osób było w wieku 35–44 lata (przed rokiem – 25–34 lata)

Niemal co trzecia bezrobotna osoba charakteryzowała się najniższym poziomem wykształcenia

### Wykres 3. Struktura bezrobotnych według wykształcenia w 2021 r.

Stan w dniu 31 grudnia

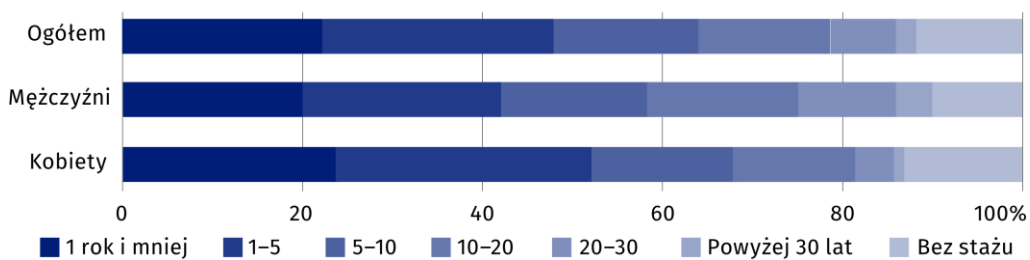


Wśród bezrobotnych przeważały osoby ze stażem pracy od 1 roku do 5 lat (11,1 tys. osób), które stanowiły 25,6% ogółu bezrobotnych. Najmniej liczną grupę tworzyły osoby ze stażem pracy powyżej 30 lat (1,0 tys. osób, tj. 2,4% ogółu bezrobotnych).

Odsetek bezrobotnych bez stażu pracy wyniósł 11,2% ogółu bezrobotnych (11,5% w 2020 r.), przy czym częściej brak praktycznych umiejętności do wykonywania zawodu w miejscu pracy deklarowały kobiety (12,7% wobec 13,0% ogółu bezrobotnych kobiet w 2020 r.) niż mężczyźni (9,5% wobec 9,7%).

### Wykres 4. Struktura bezrobotnych według stażu pracy w 2021 r.

Stan w dniu 31 grudnia



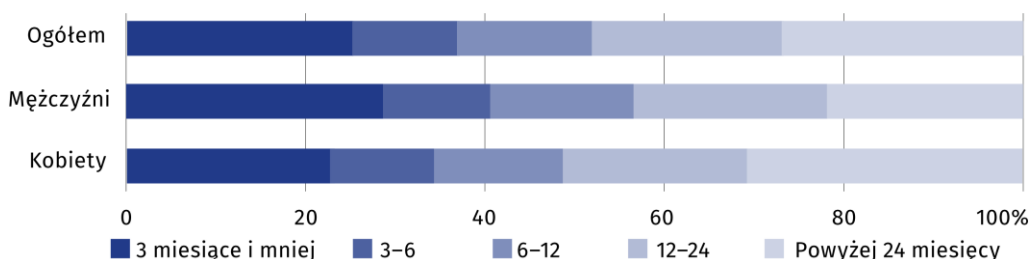
Liczba osób długotrwale poszukujących pracy (powyżej 12 miesięcy) według stanu na koniec grudnia 2021 r. wyniosła 20,7 tys. osób, co stanowiło 47,6% ogólnej liczby zarejestrowanych bezrobotnych. W porównaniu z 2020 r. liczba długotrwale bezrobotnych zmniejszyła się o 1,2 tys. osób (o 5,7%). Osoby pozostające bez pracy do 3 miesięcy stanowiły 25,7%, od 3 do 6 miesięcy – 11,7%, a od 6 do 12 miesięcy – 15,0% ogółu bezrobotnych.

Długotrwale bezrobocie częściej występuje wśród kobiet. W końcu grudnia 2021 r. 51,2% zarejestrowanych kobiet pozostawało bez zatrudnienia przez okres powyżej 12 miesięcy (wobec 43,0% w 2020 r.). Wśród mężczyzn odsetek długotrwale bezrobotnych wyniósł 43,1%.

Wśród zarejestrowanych bezrobotnych 20,7 tys. osób pozostawało bez pracy dłużej niż 12 miesięcy

### Wykres 5. Struktura bezrobotnych według czasu pozostawania bez pracy w 2021 r.

Stan w dniu 31 grudnia



## Napływ i odpływ bezrobocia

W 2021 r. w powiatowych urzędach pracy zarejestrowano 57,8 tys. osób, tj. o 10,9 tys. mniej niż w 2020 r. Najwięcej nowych rejestracji miało miejsce w styczniu (6,0 tys.), a najmniej – w maju (3,8 tys.).

Wśród ogółu nowo zarejestrowanych bezrobotnych 82,0% stanowiły osoby, które po raz kolejny znalazły się w ewidencji urzędów pracy (47,4 tys. osób), natomiast 10,4 tys. osób rejestrowało się po raz pierwszy. Większość bezrobotnych nowo zarejestrowanych to osoby, które wcześniej pracowały zawodowo (89,1%), w tym 3,7% utraciło pracę z przyczyn dotyczących zakładów pracy (przed rokiem odpowiednio 89,9% i 5,4%).

W 2021 r. 18,0% nowych wpisów do ewidencji bezrobotnych dotyczyło osób, które rejestrowały się po raz pierwszy (wobec 17,5% w 2020 r.)

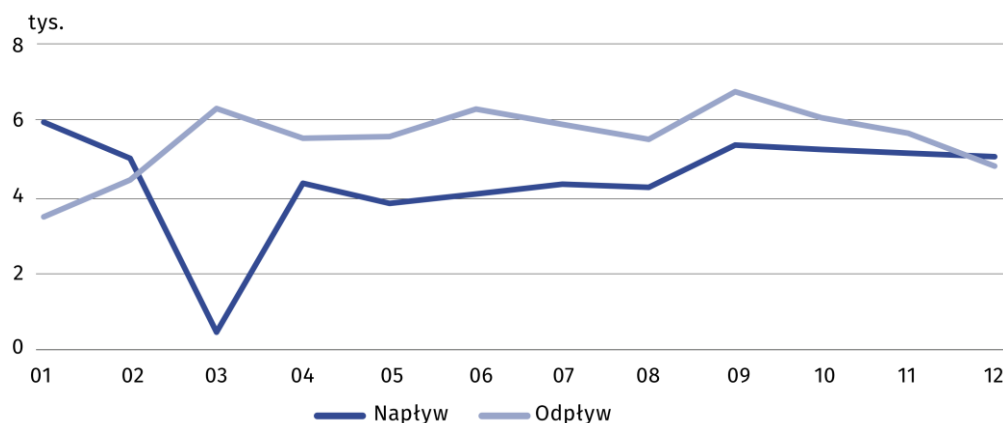
**Tablica 1. Napływ bezrobocia w 2021 r.**  
W ciągu roku

WYSZCZEGÓLNIENIE	Ogółem	2020=100	Z liczby ogółem kobiety
<b>Bezrobotni nowo zarejestrowani</b>	<b>57786</b>	<b>84,1</b>	<b>28987</b>
w tym w okresie do 12 miesięcy od ukończenia nauki	3412	89,1	1855
Poprzednio pracujący	51468	83,3	25907
w tym zwolnieni z przyczyn dotyczących zakładów pracy	1924	57,4	1065
Dotychczas niepracujący	6318	91,1	3080
Zarejestrowani			
po raz pierwszy	10425	86,8	5424
po raz kolejny	47361	83,6	23563

W 2021 r. liczba osób wyłączonych z ewidencji powiatowych urzędów pracy wyniosła 66,4 tys. (w tym kobiet – 33,2 tys.), tj. o 7,9 tys. więcej niż w 2020 r. Najwięcej osób wyrejestrowano we wrześniu (6,7 tys.), a najmniej – w styczniu (3,5 tys.).

W 2021 r. z ewidencji powiatowych urzędów pracy zostało wyłączonych 66,4 tys. osób, z czego blisko 60% z powodu podjęcia pracy

**Wykres 6. Miesięczna rotacja bezrobotnych w 2021 r.**



Najczęstszą przyczyną odpływu z bezrobocia było podjęcie pracy. W 2021 r. z tej możliwości skorzystało 38,8 tys. bezrobotnych, tj. 58,4% ogólnej liczby osób wyrejestrowanych z ewidencji powiatowych urzędów pracy (wobec 37,0 tys., tj. 63,3% przed rokiem). Drugą pod względem częstotliwości występowania przyczyną odpływu z bezrobocia było skreślenie z ewidencji z powodu niepotwierdzenia gotowości do podjęcia pracy, co dotyczyło 9,8 tys. osób, tj. 14,7% ogólnej liczby osób wyrejestrowanych (w 2020 r. odpowiednio 6,5 tys. osób, tj. 11,1%). Wśród pozostałych przyczyn odpływu z bezrobocia można wymienić m.in.: rozpoczęcie szkolenia lub stażu u pracodawcy – 6,8% wyrejestrowanych (przed rokiem 5,8%), dobrowolną rezygnację ze statusu bezrobotnego – 5,0% (wobec 5,3%), rozpoczęcie prac społecznie użytecznych – 2,3% (wobec 2,3%), osiągnięcie wieku emerytalnego – 2,1% (wobec 2,4%).

**Tablica 2. Odpływ bezrobocia według wybranych przyczyn w 2021 r.**

W ciągu roku

WYSZCZEGÓLNIENIE	Ogółem	2020=100	Z liczby ogółem kobiety
<b>Bezrobotni wyrejestrowani</b>	<b>66358</b>	<b>113,6</b>	<b>33215</b>
w tym z powodu			
podjęcia pracy	38785	104,8	20775
niesubsydiowanej	32102	101,8	17513
subsydiowanej	6683	122,3	3262
rozpoczęcia szkolenia	1919	174,0	707
rozpoczęcia stażu	2623	115,8	1990
rozpoczęcia prac społecznie użytecznych	1538	112,3	785
odmowy bez uzasadnionej przyczyny przyjęcia propozycji pracy lub innej formy pomocy	924	157,9	358
niepotwierdzenia gotowości do pracy	9754	149,7	3390
dobrowolnej rezygnacji ze statusu bezrobotnego	3287	106,0	1853
podjęcia nauki	126	148,2	67
osiągnięcia wieku emerytalnego	1364	97,4	640
nabycia praw emerytalnych lub rentowych	355	100,0	151
nabycia praw do świadczenia przedemerytalnego	332	94,3	179

#### Bezrobotni według wybranych kategorii

W końcu grudnia 2021 r. prawa do zasiłku nie posiadało 37,7 tys. osób (86,7% ogółu zarejestrowanych bezrobotnych) wobec 43,9 tys. (84,3%) przed rokiem. Wśród bezrobotnych osób 42,7% mieszkało na wsi (wobec 42,1% w 2020 r.). Osoby, które były bez pracy w okresie do 12 miesięcy od dnia ukończenia nauki stanowiły 2,0% ogółu zarejestrowanych (wobec 2,4%

przed rokiem). Co trzecia osoba nie posiadała kwalifikacji zawodowych (35,8% wobec 35,3% w 2020 r.). W skali roku zwiększył się udział kobiet, które nie podjęły zatrudnienia po urodzeniu dziecka (z 29,4% ogółu bezrobotnych kobiet w 2020 r. do 31,3%). Nieznacznie zmniejszył się udział bezrobotnych bez doświadczenia zawodowego (z 18,7% w 2020 r. do 18,3%).

W końcu grudnia 2021 r. zarejestrowanych było 116 bezrobotnych cudzoziemców, w tym 73 kobiety (przed rokiem odpowiednio 140 i 86).

Do osób w szczególnej sytuacji na rynku pracy należą m.in. długotrwale bezrobotni według rejestru. Ich udział w liczbie bezrobotnych ogółem zwiększył się w skali roku o 9,4 p. proc. i w końcu grudnia 2021 r. wyniósł 57,5%. Osoby do 25 roku życia stanowiły 9,5% bezrobotnych ogółem (wobec 11,3% przed rokiem), a powyżej 50 roku życia – 29,1% (wobec 27,8%). Co piąty bezrobotny był opiekunem co najmniej jednego dziecka do 6 roku życia (18,4% wobec 17,7%). Udział osób niepełnosprawnych wyniósł 5,4% (wobec 4,3% przed rokiem).

### Oferty pracy

W 2021 r. pracodawcy zgłosili do urzędów pracy 88,6 tys. ofert pracy (w tym 11,0% z sektora publicznego), tj. o 15,9 tys. więcej niż przed rokiem. Spośród wszystkich ofert 3,3% dotyczyło stażu, 1,9% skierowanych było do osób niepełnosprawnych, a 0,2% – do osób, które w okresie ostatnich 12 miesięcy ukończyły naukę. W ramach testu rynku pracy zezwolenia na pracę dla cudzoziemców stanowiły 61,0% wolnych miejsc pracy.

W końcu grudnia 2021 r. na 1 ofertę pracy przypadło 12 osób zarejestrowanych jako bezrobotne (przed rokiem – 24 osoby). Liczba ofert pracy niewykorzystywanych dłużej niż 30 dni wyniosła 1,2 tys.

Udział długotrwale bezrobotnych w 2021 r. wzrósł w skali roku o 9,4 p. proc.

Według stanu na koniec grudnia 2021 r. przeciętna liczba bezrobotnych przypadająca na 1 ofertę pracy wyniosła 12 osób

**Tablica 3. Wolne miejsca pracy i miejsca aktywizacji zawodowej w 2021 r.**  
W ciągu roku

WYSZCZEGÓLNIENIE	Ogółem	Z liczby ogółem			2020=100
		w sektorze publicznym	praca subsydiowana	praca sezonowa	
<b>OGÓŁEM</b>	<b>88642</b>	<b>9777</b>	<b>9199</b>	<b>48015</b>	<b>121,8</b>
z liczby ogółem					
zatrudnienie lub inna praca zarobkowa	84025	7239	4582	48015	122,3
miejsca aktywacji zawodowej	4617	2538	4617	–	113,4
w tym					
staże	2957	1087	2957	–	113,1
prace społecznie użyteczne	1657	1451	1657	–	113,6
dla niepełnosprawnych	1697	172	118	768	104,0
dla osób w okresie do 12 miesięcy od dnia ukończenia nauki	181	10	1	180	476,3
w ramach testu rynku pracy	54051	1877	1	34283	.

## Wydatki Funduszu Pracy

Wydatki Funduszu Pracy poniesione w województwie zachodniopomorskim w 2021 r. wyniosły 463,5 mln zł (o 50,1% mniej niż w 2020 r.). Na zasiłki dla bezrobotnych przeznaczono 110,3 mln zł, co stanowiło 23,8% ogólnej wysokości wydatków (wobec 10,7% przed rokiem). Na aktywne formy przeciwdziałania bezrobociu wydatkowano 140,7 mln zł, co stanowiło 30,4% ogółu wydatków Funduszu Pracy (przed rokiem – 87,1%). Z tej kwoty 9,1% przeznaczono na dofinansowanie podejmowania działalności gospodarczej (wobec 3,0% w 2020 r.), 5,2% – na staże (wobec 1,7%), a na refundację kosztów wyposażenia i doposażenia stanowiska pracy oraz robotami publicznymi – odpowiednio 4,9% i 3,9% (przed rokiem 1,7% i 1,2%). Na Krajowy Fundusz Szkoleniowy (mający na celu wsparcie pracodawców oraz pracowników w zapobieganiu utracie zatrudnienia z powodu kompetencji nieadekwatnych do wymagań zmieniającej się gospodarki) przekazano 2,2% środków Funduszu Pracy (wobec 1,0% przed rokiem), a na szkolenia zawodowe – 1,1% (wobec 0,3%).

W przypadku cytowania danych Głównego Urzędu Statystycznego prosimy o zamieszczenie informacji: „Źródło danych GUS”, a w przypadku publikowania obliczeń dokonanych na danych opublikowanych przez GUS prosimy o zamieszczenie informacji: „Opracowanie własne na podstawie danych GUS”.

Programy na rzecz promocji zatrudnienia stanowiły 28,1% ogółu wydatków Funduszu Pracy

Opracowanie merytoryczne:  
**Urząd Statystyczny w Szczecinie**  
**Dyrektor Magdalena Wegner**  
Tel: 91 459 77 00

Rozpowszechnianie:  
**Informatorium Statystyczne**  
Tel: 91 459 75 00, 91 459 75 73



[www.szczecin.stat.gov.pl](http://www.szczecin.stat.gov.pl)



@Szczecin\_STAT



@UrządStatystycznywSzczecinie

#### **Powiązane opracowania**

[Rocznik Statystyczny Pracy 2021](#)

[Zeszyt metodologiczny. Statystyka rynku pracy i wynagrodzeń](#)

[Bezrobocie rejestrowane w województwie zachodniopomorskim w 2020 r.](#)

#### **Ważniejsze pojęcia dostępne w słowniku**

[Bezrobotni zarejestrowani](#)

[Stopa bezrobocia rejestrowanego](#)

[Bezrobotni bez kwalifikacji zawodowych](#)

[Bezrobotni nowo zarejestrowani](#)

[Bezrobotni wyrejestrowani](#)

[Długotrwałe bezrobotni według rejestru](#)

[Oferta pracy](#)