



Urząd Statystyczny
w Szczecinie

Aktywność ekonomiczna ludności w województwie

zachodniopomorskim w III kwartale 2013 r.

OPRACOWANIA SYGNALNE
Szczecin, grudzień 2013



Informacja została opracowana na podstawie uogólnionych wyników reprezentacyjnego Badania Aktywności Ekonomicznej Ludności (BAEL), przeprowadzonego w **III kwartale 2013 r.** Do uogólnienia wyników badania na populację generalną zastosowano dane o ludności Polski w wieku 15 lat i więcej, pochodzące z bilansów opracowanych na podstawie wyników **Narodowego Spisu Powszechnego Ludności i Mieszkań 2011.** Ponadto nastąpiły zmiany metodologiczne, mające na celu dostosowanie populacji objętej badaniem do zaleceń Eurostat. Od III kw. 2012 r. poza zakresem badania pozostają osoby przebywające poza gospodarstwem domowym, tj. za granicą lub w gospodarstwach zbiorowego zakwaterowania **12 miesięcy lub więcej** – do II kw. 2012 r. były to 3 miesiące lub więcej. W związku z wprowadzonymi zmianami prezentowane wyniki BAEL nie są w pełni porównywalne z wynikami badań z lat poprzedzających 2010 r. Dane analizowane w tym opracowaniu przedstawiają wyniki przeliczone zgodnie z nową metodologią i nową podstawą uogólniania wyników.

Sumy niektórych danych mogą być różne od wielkości „ogółem”. Wynika to z zaokrągleń dokonywanych przy uogólnianiu wyników badania.

1. Aktywność ekonomiczna ludności w wieku 15 lat i więcej

W populacji ludności w wieku 15 lat i więcej, która w III kwartale 2013 r. liczyła 1197 tys. osób, przeważały kobiety (52,7 %) i mieszkańcy miast (68,3 %). W ciągu roku liczba ludności w wieku 15 lat i więcej zmniejszyła się o 12 tys. osób, tj. o 1,0 %, z tego zarówno liczba mężczyzn jak i kobiet była niższa o 0,9 %. Zmniejszyła się liczba mieszkańców miast (o 1,9 %), a liczba mieszkańców wsi wzrosła (o 1,1 %).

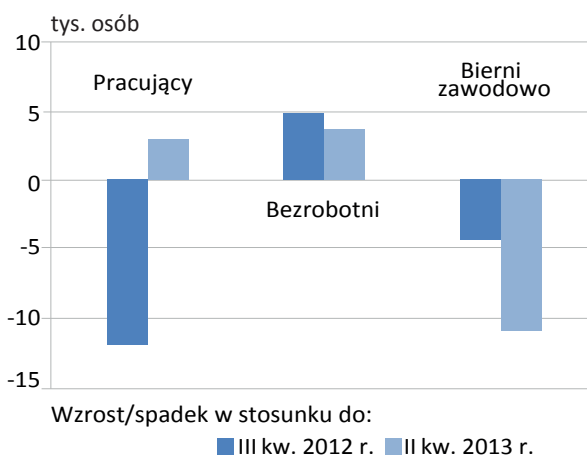
Wśród ludności w wieku 15 lat i więcej 625 tys. osób było aktywnych zawodowo, a 572 tys. osób – biernych zawodowo. W porównaniu z III kwartałem 2012 r. odnotowano następujące zmiany:

- spadek liczby osób aktywnych zawodowo o 7 tys., tj. o 1,1 %, w tym liczba mężczyzn zmniejszyła się o 6 tys. (o 1,7 %), a liczba aktywnych zawodowo kobiet – o 2 tys. (o 0,7 %),
- wzrost liczby osób aktywnych zawodowo dotyczył ludności wiejskiej (o 10 tys. osób, tj. o 5,0 %), natomiast w miastach liczba osób aktywnych zawodowo zmniejszyła się o 18 tys. osób (o 4,1 %),
- liczba osób biernych zawodowo była niższa o 4 tys. osób (o 0,7 %); odnotowano wzrost biernych zawodowo mężczyzn (o 1 tys., tj. o 0,5 %), natomiast liczba biernych zawodowo kobiet zmniejszyła się o 4 tys., tj. o 1,1 %,
- liczba osób biernych zawodowo w miastach zwiększyła się o 2 tys. osób (o 0,5 %); na wsi nastąpił spadek liczby osób biernych zawodowo o 6 tys. osób (o 3,4 %).

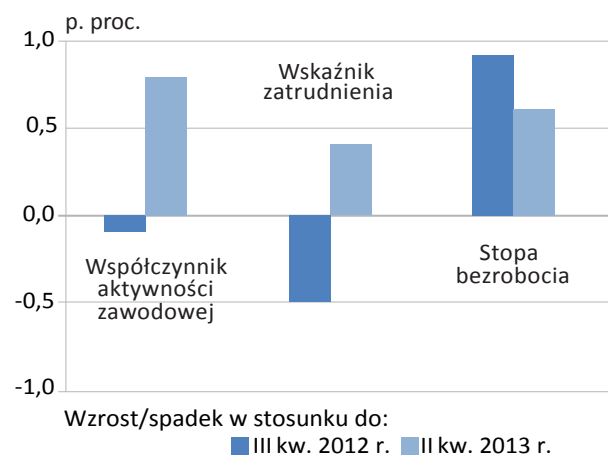
W stosunku do II kwartału 2013 r. odnotowano:

- wzrost liczby osób aktywnych zawodowo o 8 tys. (o 1,3 %), w tym zwiększyła się liczba mężczyzn i kobiet odpowiednio o 1 tys. (o 0,3 %) i 6 tys. (o 2,2 %),
- wzrost liczby osób aktywnych zawodowo w miastach o 1 tys. osób (o 0,2 %) i na wsi – o 6 tys. (o 3,0 %),
- spadek liczby osób biernych zawodowo o 11 tys. osób (o 1,9 %), w tym liczby biernych zawodowo mężczyzn (o 3 tys. osób, tj. o 1,3 %) oraz liczby biernych zawodowo kobiet (o 7 tys. osób, tj., o 1,9 %),
- wzrost liczby osób biernych zawodowo w miastach (o 12 tys. osób, tj. o 3,1 %); na wsi liczba osób biernych zawodowo zmniejszyła się o 23 tys. (o 11,9 %).

Wykres 1. Zmiany liczby ludności w wieku 15 lat i więcej według statusu na rynku pracy w III kwartale 2013 r.



Wykres 2. Zmiany wskaźników aktywności ekonomicznej w III kwartale 2013 r.



W wyniku tych zmian na rynku pracy nastąpił spadek obciążenia pracujących osobami niepracującymi (zarówno bezrobotnymi, jak i biernymi zawodowo). W III kwartale 2013 r. na 1000 pracujących przypadało 1122 niepracujących (w analogicznym okresie ub. roku – 1097); w miastach wskaźnik obciążenia wzrósł w stosunku do III kwartału ub. roku z 1111 do 1155, natomiast na wsi pozostał na tym samym poziomie i wyniósł 1060.

W III kwartale 2013 r. na dziesięciu aktywnych zawodowo mężczyzn przypadało sześciu biernych zawodowo, a wśród kobiet – odpowiednio trzynaście.

Udział osób aktywnych zawodowo w ludności w wieku 15 lat i więcej w III kwartale 2013 r. wyniósł 52,2 % i był wyższy dla mężczyzn (61,0 %) niż dla kobiet (44,2 %), a także wyższy na wsi (55,1 %) niż w mieście (50,9 %).

W stosunku do II kwartału 2013 r. współczynnik aktywności zawodowej zwiększył się o 0,8 p. proc. do 52,2 %, w tym w miastach zmniejszył się o 0,7 p. proc. do 50,9 %, a na wsi zwiększył się o 3,8 p. proc. do 55,1 %. Zarówno dla mężczyzn jak i dla kobiet odnotowano wzrost tego wskaźnika odpowiednio o 0,4 p. proc. i 1,0 p. proc.

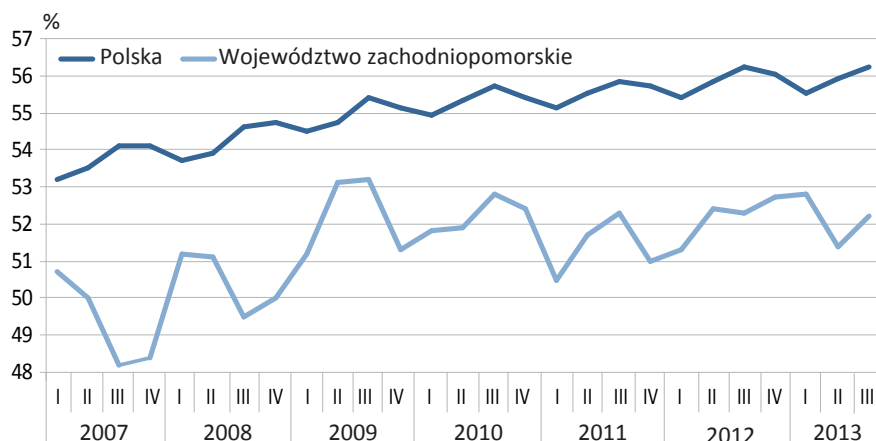
W porównaniu z III kwartałem 2012 r. współczynnik aktywności zawodowej zmniejszył się o 0,1 p. proc. Spadek dotyczył mężczyzn (o 0,5 p. proc.), natomiast u kobiet zwiększył się (o 0,1 p. proc.). Dla mieszkańców miast współczynnik aktywności zawodowej zmniejszył się o 1,1 p. proc., a wsi był wyższy o 2,0 p. proc.

Współczynnik aktywności zawodowej wykazywał wysokie zróżnicowanie w grupach według wieku i poziomu wykształcenia.

Najwyższa aktywność zawodowa przypadała na wiek 35-44 lata (85,0 %) i 25-34 lata (83,5 %), najniższa – w najstarszej grupie wiekowej 55 lat i więcej (24,6 %).

Na 10 osób z wykształceniem wyższym przypadło prawie ośmiu aktywnych zawodowo, z wykształceniem zasadniczym zawodowym oraz policealnym i średnim zawodowym – sześciu, średnim ogólnokształcącym – pięciu, z gimnazjalnym, podstawowym, niepełnym podstawowym i bez wykształcenia szkolnego – dwóch.

Wykres 3. Współczynnik aktywności zawodowej



2. Pracujący

W III kwartale 2013 r. pracowało 564 tys. osób, z tego 310 tys. mężczyzn i 253 tys. kobiet. Wśród pracujących przeważali mieszkańcy miast (67,4 %).

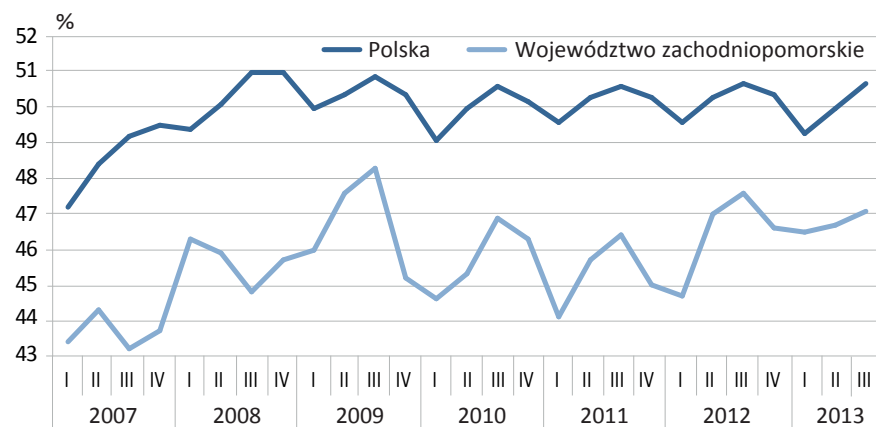
W porównaniu z analogicznym okresem ubiegłego roku liczba pracujących zmniejszyła się o 12 tys. osób, tj. o 2,1 %. Zarówno wśród pracujących mężczyzn, jak i kobiet nastąpił spadek liczby pracujących (odpowiednio o 9 tys., tj. o 2,8 % i o 4 tys., tj. o 1,6 %). Wzrost liczby pracujących dotyczył ludności wiejskiej (o 2 tys., tj. o 1,1 %). W miastach odnotowano spadek liczby pracujących (o 15 tys., tj. o 3,8 %).

W porównaniu z II kwartałem 2013 r. liczba pracujących zwiększyła się o 3 tys. osób (tj. o 0,5 %). Wzrost dotyczył liczby pracujących kobiet (o 3 tys. osób, tj. o 1,2 %), natomiast nastąpił spadek liczby pracujących mężczyzn (o 1 tys. osób, tj. o 0,3 %). W miastach liczba pracujących zmniejszyła się o 1 tys. osób (o 0,3 %), a na wsi wzrosła o 5 tys. osób (o 2,8 %).

W III kwartale 2013 r. wskaźnik zatrudnienia wyniósł 47,1 % i był niższy o 0,5 p. proc. niż przed rokiem, natomiast o 0,4 p. proc. wyższy niż w poprzednim kwartale. Mężczyźni charakteryzowali się wyższym wskaźnikiem zatrudnienia niż kobiety (odpowiednio 54,7 % wobec 40,1 %); wskaźnik zatrudnienia dla wsi był wyższy niż dla miast (odpowiednio 48,5 % wobec 46,5 %).

W strukturze pracujących według wieku najwyższy udział miały osoby w wieku 35-44 lata (27,0 %), 25-34 lata (25,7 %) i 45-54 lata (21,5 %), a najniższy – osoby w wieku 15-24 lata (6,2 %).

Wykres 4. Wskaźnik zatrudnienia



Największą grupę wśród pracujących stanowiły osoby z wykształceniem wyższym (30,1 %), zasadniczym zawodowym (26,8 %) oraz policealnym i średnim zawodowym (26,4 %), a najmniejszą – gimnazjalnym, podstawowym, niepełnym podstawowym i bez wykształcenia szkolnego (7,4 %).

Struktura pracujących według statusu zatrudnienia w III kwartale 2013 r. przedstawiała się następująco:

- w charakterze pracowników najemnych pracowało 465 tys. osób (82,4 % ogółu pracujących), w tym 61,5 % w sektorze prywatnym. Wśród pracowników najemnych przeważali mieszkańcy miast (70,8 %). W stosunku do analogicznego okresu poprzedniego roku liczba pracowników najemnych ogółem zwiększyła się o 5 tys. osób (o 1,1 %); w porównaniu do II kwartału 2013 r. nastąpił wzrost o 3 tys. osób (o 0,6 %),
- liczba pracodawców i pracujących na własny rachunek wzrosła wobec poprzedniego kwartału o 1 tys. i wynosiła 87 tys. osób (15,4 % ogółu pracujących), w tym pracodawców – 23 tys. W stosunku do analogicznego okresu roku poprzedniego liczba pracodawców i pracujących na własny rachunek zmniejszyła się o 11 tys. osób (o 11,2 %), w tym liczba pracodawców pozostała na poziomie ubiegłorocznym,
- najmniej liczną grupą wśród ogółu pracujących byli pomagający członkowie rodzin (2,1 % ogółu pracujących). Do grupy tej należało 12 tys. osób, tj. o 6 tys. mniej niż w III kwartale 2012 r. i o 1 tys. mniej niż w II kwartale 2013 r.,
- ponad 40 godzin tygodniowo pracowało 80,1 % populacji pracujących – częściej byli to mężczyźni niż kobiety.

W III kwartale 2013 r. struktura pracujących według zawodów przedstawiała się następująco:

- największą grupę stanowili pracownicy usług osobistych i sprzedawcy (17,6 %), specjaliści (16,5 %), robotnicy przemysłowi i rzemieślnicy (16,0 %) oraz technicy i inny średni personel (11,3 %). Najmniej liczne grupy to przedstawiciele władz publicznych, wyżsi urzędnicy i kierownicy (5,7 %), rolnicy, ogrodnicy, leśnicy i rybacy (6,2 %), pracownicy biurowi (6,6 %),
- najliczniejszą grupą wśród pracujących kobiet byli pracownicy usług osobistych i sprzedawcy (23,7 %), specjaliści (22,1 %), technicy i inny średni personel (13,4 %) oraz pracownicy przy pracach prostych (11,9 %). Najmniej liczne zawody to operatorzy i monterzy maszyn i urządzeń (3,2 %), rolnicy, ogrodnicy, leśnicy i rybacy oraz robotnicy przemysłowi i rzemieślnicy (po 5,1 %), przedstawiciele władz publicznych, wyżsi urzędnicy i kierownicy (5,9 %),
- najliczniejszą grupą zawodową wśród mężczyzn byli robotnicy przemysłowi i rzemieślnicy (24,8 %), operatorzy i monterzy maszyn i urządzeń (13,5 %) oraz pracownicy usług osobistych i sprzedawcy (12,6 %). Najmniej liczną grupą zawodową byli pracownicy biurowi (4,5 %), przedstawiciele władz publicznych, wyżsi urzędnicy i kierownicy (5,5 %), a także rolnicy, ogrodnicy, leśnicy i rybacy (7,1 %) oraz pracownicy przy pracach prostych (7,4 %).

3. Bezrobotni

W III kwartale 2013 r. zbiorowość bezrobotnych liczyła 61 tys. osób i w ciągu roku zwiększyła się o 5 tys. osób, tj. o 8,9 %. Liczba bezrobotnych kobiet zwiększyła się o 2 tys. (o 8,3 %) do 26 tys. osób, natomiast populacja bezrobotnych mężczyzn zwiększyła się o 3 tys. (o 9,1 %) i wyniosła 36 tys. osób. Spadła liczba bezrobotnych mieszkających w miastach (o 2 tys., tj. o 5,1 %) do 37 tys. osób, a na wsi wzrosła (o 8 tys., tj. o 47,1 %) do 25 tys. osób.

W ciągu kwartału liczba osób bezrobotnych wzrosła o 4 tys., tj. o 7,0 %, z tego liczba bezrobotnych kobiet – o 3 tys. osób (o 13,0 %), a liczba bezrobotnych mężczyzn – o 2 tys. osób (o 5,9 %). Odnotowano wzrost liczby bezrobotnych zarówno na wsi (o 1 tys., tj. o 4,2 %), jak i w miastach (o 4 tys., tj. o 12,1 %).

W zbiorowości bezrobotnych przeważali mieszkańcy miast (60,7 %).

W strukturze bezrobotnych według wieku dominowały osoby w wieku 25-34 lata (27,9 %), 15-24 lata (24,6 %) oraz 35-44 lata i 45-54 lata (po 18,0 %), a najmniejszy udział przypadł osobom powyżej 55 roku życia (9,8 %).

Największą grupę bezrobotnych stanowiły osoby z wykształceniem zasadniczym zawodowym (34,4 %), a najmniejszą – osoby z wykształceniem średnim ogólnokształcącym i wyższym (po 13,1 %).

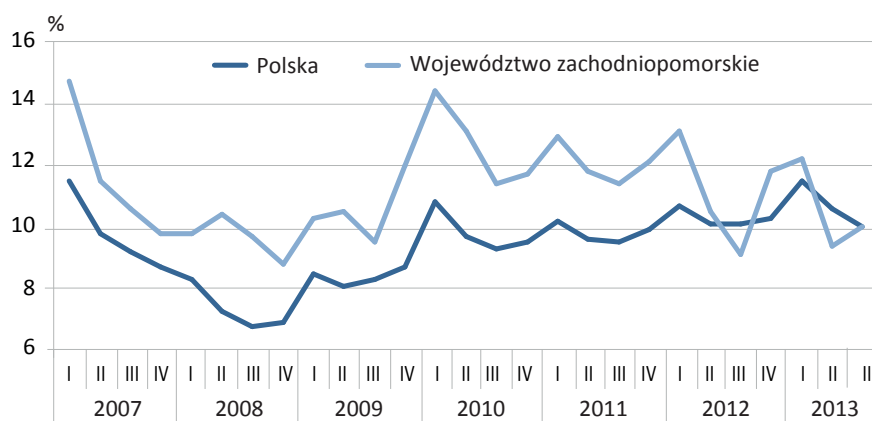
Liczba bezrobotnych poszukujących pracy dłużej niż rok (czyli według definicji BAEL – długotrwale bezrobotnych) w ciągu roku zwiększyła się o 1 tys. do 24 tys. W porównaniu z poprzednim kwartałem liczba osób długotrwale bezrobotnych wzrosła o 4 tys. osób.

Długotrwale bezrobocie częściej dotyczyło mężczyzn niż kobiet (odpowiednio 16 tys. wobec 9 tys.). Liczba osób długotrwale bezrobotnych była większa w mieście (17 tys.) niż na wsi (7 tys.).

Przeciętny czas poszukiwania pracy w porównaniu z III kwartałem 2012 r. skrócił się prawie o miesiąc i wyniósł blisko 12 miesięcy.

Średni czas poszukiwania pracy przez bezrobotne kobiety wynosił ponad 10 miesięcy, a przez mężczyzn – prawie 13 miesięcy. Mieszkańcy miast poszukiwali pracy średnio 13 miesięcy, a mieszkańcy wsi – ponad 9 miesięcy. Poszukując pracy bezrobotni najczęściej korzystali z pośrednictwa biura pracy (80,3 %), z pośrednictwa krewnych i znajomych (73,8 %), bezpośredniego kontaktu z zakładem pracy (59,0 %). Z ogłoszeń w prasie korzystało 55,7 % bezrobotnych, a 3,3 % podjęło starania o zorganizowanie własnego miejsca pracy.

Wykres 5. Stopa bezrobocia



Stopa bezrobocia w III kwartale 2013 r. wyniosła 9,8 %, tj. o 0,9 p. proc. więcej niż przed rokiem i o 0,6 p. proc. więcej niż przed trzema miesiącami. Dla osób w wieku produkcyjnym wyniosła ona 9,8 % (9,1 % – w III kwartale 2012 r. i 9,3 % – w II kwartale 2013 r.). Uzyskane z badania BAEL informacje o skali bezrobocia wskazują na znaczne zróżnicowanie tego podstawowego wskaźnika bezrobocia według cech demograficznych i terytorialnych:

- stopa bezrobocia dla kobiet ukształtowała się na poziomie 9,2 % (tj. o 0,7 p. proc. wyższym w stosunku do III kwartału 2012 r.), a dla mężczyzn – 10,4 % (wyższym o 1,0 p. proc.). W stosunku do II kwartału 2013 r. wskaźnik bezrobocia dla kobiet zwiększył się o 0,8 p. proc., a dla mężczyzn – o 0,5 p. proc.,
- stopa bezrobocia dla mieszkańców wsi była wyższa niż dla mieszkańców miast i wyniosła odpowiednio 12,0 % i 8,9 %. W ciągu roku nastąpił wzrost wskaźnika bezrobocia na wsi o 3,5 p. proc., natomiast w mieście stopa bezrobocia obniżyła się o 0,1 p. proc. W stosunku do poprzedniego kwartału wskaźnik bezrobocia wzrósł na wsi o 0,2 p. proc., a w mieście – o 0,9 p. proc.,
- najwyższą stopę bezrobocia odnotowano w grupie wiekowej 24 lata i mniej (30,0 %). Mniejsze natężenie bezrobocia przypadało na grupy 25-34 lata (10,5 %) i 45-54 lata (8,3 %) oraz 35-44 lata (6,7 %).
- W stosunku do analogicznego okresu poprzedniego roku spadek stopy bezrobocia wystąpił zarówno w grupie wiekowej 55 lat i więcej (o 1,7 p. proc.), jaki i 15-24 lata (o 0,4 p. proc.). Wzrost stopy bezrobocia odnotowano w grupach wiekowych: 45-54 lata (o 2,0 p. proc.), 25-34 lata (o 1,2 p. proc.) i 35-44 lata (o 0,4 p. proc.),

- czynnikiem różnicującym natężenie bezrobocia było również wykształcenie. Najwyższa stopa bezrobocia wystąpiła w grupie osób z wykształceniem gimnazjalnym i niższym (20,8 %), natomiast najniższa dotyczyła osób z wykształceniem wyższym (4,5 %).

4. Bierni zawodowo

W III kwartale 2013 r. zbiorowość biernych zawodowo liczyła 572 tys. osób, co stanowiło 47,8 % ogółu ludności w wieku 15 lat i więcej.

W porównaniu z III kwartałem 2012 r. liczba biernych zawodowo ogółem zmniejszyła się o 4 tys. osób (o 0,7 %), z tego liczba biernych zawodowo kobiet – o 4 tys. osób (o 1,1 %) do 352 tys. osób, a liczba biernych zawodowo mężczyzn wzrosła o 1 tys. (o 0,5 %) do 221 tys. osób. Liczba ludności miejskiej biernej zawodowo zwiększyła się w ciągu roku o 2 tys. (o 0,5 %) do 402 tys. osób, a na wsi – zmniejszyła się o 6 tys. (o 3,4 %) do 170 tys. osób.

W odniesieniu do II kwartału 2013 r. liczba osób biernych zawodowo zmniejszyła się o 11 tys. do 572 tys. osób. Spadek wystąpił zarówno w populacji mężczyzn – o 3 tys. (o 1,3 %), jak i kobiet – o 7 tys. (o 1,9 %) oraz na wsi – o 23 tys. (o 11,9 %). Wśród mieszkańców miast odnotowano wzrost liczby biernych zawodowo o 12 tys. osób (o 3,1 %).

Jako główną przyczynę swojej bierności 47,2 % osób podało emeryturę (częściej wskazywały ją kobiety oraz mieszkańcy miast). Kolejne, często wymieniane przyczyny bierności zawodowej to nauka i uzupełnianie kwalifikacji (17,8 %) oraz choroba (14,2 %). Obowiązki rodzinne i związane z prowadzeniem domu były przyczyną bierności zawodowej u 4,7 % tej zbiorowości, ale w mniejszym stopniu dotyczyły mężczyzn niż kobiet. Osób zniechęconych bezskutecznością poszukiwania pracy było 5,8 %, przy czym na wsi odsetek tych osób był wyższy niż w mieście (wyniósł odpowiednio 6,5 % i 5,5 %).

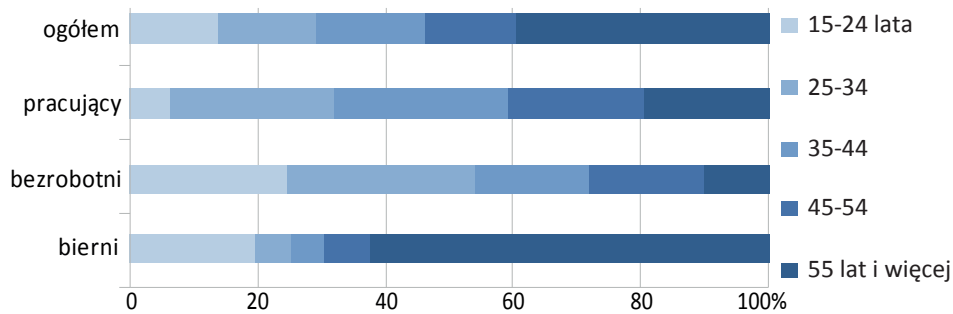
5. Podsumowanie

W porównaniu z III kwartałem 2012 r. zaobserwowano:

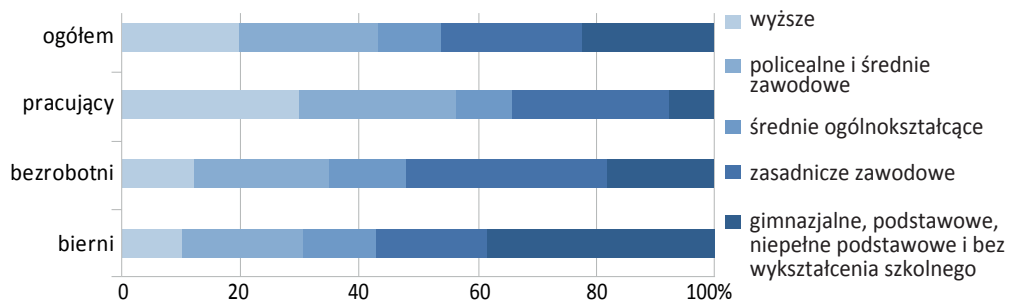
- wzrost stopy bezrobocia o 0,9 p. proc. do poziomu 9,8 %,
- wzrost liczby osób bezrobotnych o 8,9 %, w tym w grupie wiekowej 45-54 lata (o 22,2 %), 35-44 lata (o 10,0 %) oraz 15-24 lata (o 7,1 %), natomiast spadek – 55 i więcej lat (o 14,3 %). W grupie wiekowej 25-34 lata liczba osób bezrobotnych nie zmieniła się i wyniosła 17 tys. osób,
- spadek liczby pracujących ogółem o 2,1 %, w tym kobiet o 1,6 %, a mężczyzn – o 2,8 %. Zwiększyła się liczba pracujących na wsi (o 1,1 %), natomiast w miastach zmniejszyła się (o 3,8 %),
- zmniejszenie obciążenia pracujących osobami niepracującymi,
- wzrost liczby osób długotrwale bezrobotnych (o 1 tys. do 24 tys.). Skrócił się przeciętny czas poszukiwania pracy, który wyniósł 11,7 miesięcy,
- liczba osób biernych zawodowo zmniejszyła się o 4 tys. osób (o 0,7 %) i wyniosła 572 tys., co stanowiło 47,8 % ogółu ludności w wieku 15 lat i więcej. Nieco mniej niż połowa (45,3 %) tej populacji to osoby w wieku produkcyjnym.

W porównaniu z II kwartałem 2013 r. odnotowano wzrost zarówno liczby osób bezrobotnych, jak i pracujących (odpowiednio o 7,0 % i 0,5 %). Liczba osób biernych zawodowo zmniejszyła się o 11 tys. osób (tj. o 1,9 %) i wyniosła 572 tys. osób.

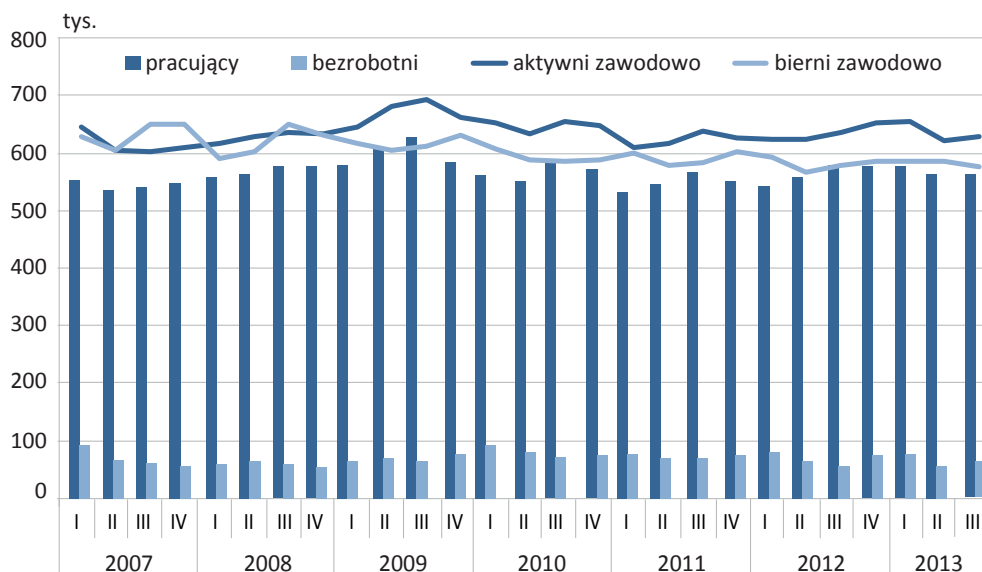
Wykres 6. Ludność w wieku 15 lat i więcej według wieku w III kwartale 2013 r.



Wykres 7. Ludność w wieku 15 lat i więcej według wykształcenia w III kwartale 2013 r.



Wykres 8. Ludność w wieku 15 lat i więcej według statusu na rynku pracy



Tablica 1. Aktywność ekonomiczna ludności w wieku 15 lat i więcej

WYSZCZEGÓLNIENIE	Ogółem	Aktywni zawodowo			Bierni zawodowo	Współczynnik aktywności zawodowej	Wskaźnik zatrudnienia	Stopa bezrobocia	
		razem	pracujący	bezrobotni					
		w tysiącach							w %
OGÓŁEM									
2011	I kwartał	1202	607	530	77	596	50,5	44,1	12,7
	II kwartał	1188	614	543	71	574	51,7	45,7	11,6
	III kwartał	1216	636	564	71	580	52,3	46,4	11,2
	IV kwartał	1220	622	549	74	598	51,0	45,0	11,9
	przeciętnie w roku	1207	620	546	73	587	51,4	45,2	11,8
2012	I kwartał	1208	620	540	80	588	51,3	44,7	12,9
	II kwartał	1184	621	557	64	563	52,4	47,0	10,3
	III kwartał	1209	632	576	56	576	52,3	47,6	8,9
	IV kwartał	1232	649	574	75	583	52,7	46,6	11,6
	przeciętnie w roku	1208	630	562	69	578	52,2	46,5	11,0
2013	I kwartał	1235	652	574	78	583	52,8	46,5	12,0
	II kwartał	1201	617	561	57	583	51,4	46,7	9,2
	III kwartał	1197	625	564	61	572	52,2	47,1	9,8
MĘŻCZYŹNI									
2011	I kwartał	572	339	293	47	233	59,3	51,2	13,9
	II kwartał	562	346	306	40	216	61,6	54,4	11,6
	III kwartał	576	359	321	38	217	62,3	55,7	10,6
	IV kwartał	574	346	304	41	229	60,3	53,0	11,8
	przeciętnie w roku	571	347	306	41	224	60,8	53,6	11,8
2012	I kwartał	573	347	302	45	226	60,6	52,7	13,0
	II kwartał	565	351	313	38	214	62,1	55,4	10,8
	III kwartał	572	352	319	33	220	61,5	55,8	9,4
	IV kwartał	582	360	317	42	222	61,9	54,5	11,7
	przeciętnie w roku	573	352	313	39	221	61,4	54,6	11,1
2013	I kwartał	586	367	321	46	219	62,6	54,8	12,5
	II kwartał	569	345	311	34	224	60,6	54,7	9,9
	III kwartał	567	346	310	36	221	61,0	54,7	10,4
KOBIETY									
2011	I kwartał	630	268	237	31	362	42,5	37,6	11,6
	II kwartał	626	268	237	31	358	42,8	37,9	11,6
	III kwartał	640	277	243	34	363	43,3	38,0	12,3
	IV kwartał	645	276	244	32	369	42,8	37,8	11,6
	przeciętnie w roku	635	272	241	32	363	42,8	38,0	11,8
2012	I kwartał	635	273	238	35	362	43,0	37,5	12,8
	II kwartał	619	270	244	26	349	43,6	39,4	9,6
	III kwartał	637	281	257	24	356	44,1	40,3	8,5
	IV kwartał	650	289	256	33	361	44,5	39,4	11,4
	przeciętnie w roku	635	278	249	29	357	43,8	39,2	10,4

Tablica 1. Aktywność ekonomiczna ludności w wieku 15 lat i więcej (dok.)

WYSZCZEGÓLNIENIE	Ogółem	Aktywni zawodowo			Bierni zawodowo	Współczynnik aktywności zawodowej	Wskaźnik zatrudnienia	Stopa bezrobocia	
		razem	pracujący	bezrobotni					
		w tysiącach							w %
K O B I E T Y (dok.)									
2013	I kwartał	649	285	253	32	364	43,9	39,0	11,2
	II kwartał	632	273	250	23	359	43,2	39,6	8,4
	III kwartał	631	279	253	26	352	44,2	40,1	9,2
M I A S T A									
2011	I kwartał	881	452	402	50	429	51,3	45,6	11,1
	II kwartał	858	450	403	48	408	52,4	47,0	10,7
	III kwartał	836	446	400	46	390	53,3	47,8	10,3
	IV kwartał	812	424	380	44	389	52,2	46,8	10,4
	przeciętnie w roku	847	443	396	47	404	52,3	46,8	10,6
2012	I kwartał	839	433	384	49	406	51,6	45,8	11,3
	II kwartał	857	452	406	47	405	52,7	47,4	10,4
	III kwartał	834	434	395	39	400	52,0	47,4	9,0
	IV kwartał	811	425	383	42	386	52,4	47,2	9,9
	przeciętnie w roku	835	436	392	44	399	52,2	46,9	10,1
2013	I kwartał	804	427	387	40	377	53,1	48,1	9,4
	II kwartał	805	415	381	33	390	51,6	47,3	8,0
	III kwartał	818	416	380	37	402	50,9	46,5	8,9
W I E Ś									
2011	I kwartał	321	155	128	27	166	48,3	39,9	17,4
	II kwartał	330	164	140	23	166	49,7	42,4	14,0
	III kwartał	380	190	164	25	191	50,0	43,2	13,2
	IV kwartał	407	198	168	30	209	48,6	41,3	15,2
	przeciętnie w roku	360	177	150	26	183	49,2	41,7	14,7
2012	I kwartał	369	187	156	30	182	50,7	42,3	16,0
	II kwartał	327	168	151	17	159	51,4	46,2	10,1
	III kwartał	375	199	182	17	176	53,1	48,5	8,5
	IV kwartał	421	224	191	33	197	53,2	45,4	14,7
	przeciętnie w roku	373	194	170	25	179	52,0	45,6	12,9
2013	I kwartał	431	225	187	38	206	52,2	43,4	16,9
	II kwartał	396	203	179	24	193	51,3	45,2	11,8
	III kwartał	379	209	184	25	170	55,1	48,5	12,0

Tablica 2. Aktywność ekonomiczna ludności według wieku, poziomu wykształcenia oraz stanu cywilnego w III kwartale 2013 r.

WYSZCZEGÓLNIENIE	Ogółem	Aktywni zawodowo			Bierni zawodowo	Współczynnik aktywności zawodowej	Wskaźnik zatrudnienia	Stopa bezrobocia
		razem	pracujący	bezrobotni				
	w tysiącach					w %		
OGÓŁEM	1197	625	564	61	572	52,2	47,1	9,8
w tym w wieku produkcyjnym	871	612	552	60	259	70,3	63,4	9,8
Według wieku:								
15 - 24 lata	162	50	35	15	112	30,9	21,6	30,0
25 - 34	194	162	145	17	32	83,5	74,7	10,5
35 - 44	193	164	152	11	30	85,0	78,8	6,7
45 - 54	173	132	121	11	40	76,3	69,9	8,3
55 lat i więcej	475	117	111	6	358	24,6	23,4	5,1
Według wykształcenia:								
wyższe	236	177	170	8	58	75,0	72,0	4,5
policealne i średnie zawodowe	278	162	149	14	115	58,3	53,6	8,6
średnie ogólnokształcące	134	60	52	8	74	44,8	38,8	13,3
zasadnicze zawodowe	283	173	151	21	110	61,1	53,4	12,1
gimnazjalne, podstawowe, niepełne podstawowe, bez wykształcenia szkolnego	267	53	42	11	214	19,9	15,7	20,8
Według stanu cywilnego:								
kawaler/panna	316	168	138	30	147	53,2	43,7	17,9
żonaty/zamężna	701	406	380	26	295	27,9	54,2	6,4
wdowiec/wdowa	116	14	13	1	102	12,1	11,2	7,1
rozwódzony/rozwódzona/w separacji	65	37	32	5	28	56,9	49,2	13,5

Tablica 3. Pracujący według statusu zatrudnienia, płci i miejsca zamieszkania

WYSZCZEGÓLNIENIE		Pracujący			Pracownicy najemni			Pracodawcy i pracujący na własny rachunek		Pomagający członkowie rodzin
		ogółem	w tym w sektorze prywatnym		razem	w sektorze		razem	w tym pracodawcy	
			razem	w tym-gospodarstwa indywidualne w rolnictwie		publicznym	prywatnym			
		w tysiącach								
OGÓŁEM										
2011	I kwartał	530	359	26	437	170	266	84	24	9
	II kwartał	543	386	25	449	158	291	87	25	8
	III kwartał	564	400	35	465	164	301	89	24	10
	IV kwartał	549	378	38	448	170	278	87	22	13
2012	I kwartał	540	372	30	447	168	279	83	21	10
	II kwartał	557	382	31	462	175	287	83	19	12
	III kwartał	576	403	43	460	173	287	98	23	18
	IV kwartał	574	407	37	465	167	298	93	25	16
2013	I kwartał	574	401	29	477	173	304	86	19	12
	II kwartał	561	386	33	462	175	287	86	19	13
	III kwartał	564	385	36	465	179	286	87	23	12
MĘŻCZYŹNI										
2011	I kwartał	293	218	16	231	75	156	58	16	4
	II kwartał	306	237	17	241	68	173	61	17	4
	III kwartał	321	248	23	256	73	183	62	15	3
	IV kwartał	304	227	23	243	77	165	58	14	4
2012	I kwartał	302	226	17	245	76	169	55	15	2
	II kwartał	313	236	19	253	77	176	56	13	3
	III kwartał	319	243	26	247	77	170	67	14	5
	IV kwartał	317	247	22	249	71	178	64	17	5
2013	I kwartał	321	250	19	259	72	188	59	14	3
	II kwartał	311	239	20	250	71	179	56	14	4
	III kwartał	310	236	21	251	75	176	56	18	3
KOBIETY										
2011	I kwartał	237	141	10	206	96	110	26	8	5
	II kwartał	237	148	8	208	89	118	26	7	4
	III kwartał	243	152	12	209	91	118	27	8	7
	IV kwartał	244	151	15	206	93	112	29	8	10
2012	I kwartał	238	146	13	202	92	110	28	6	7
	II kwartał	244	146	11	208	98	111	27	6	9
	III kwartał	257	160	17	213	96	116	31	9	13
	IV kwartał	256	160	15	216	96	120	29	9	11

Tablica 3. Pracujący według statusu zatrudnienia, płci i miejsca zamieszkania (dok.)

WYSZCZEGÓLNIENIE		Pracujący			Pracownicy najemni			Pracodawcy i pracujący na własny rachunek		Pomagający członkowie rodzin
		ogółem	w tym w sektorze prywatnym		razem	w sektorze		razem	w tym pracodawcy	
			razem	w tym gospodarstwa indywidualne w rolnictwie		publicznym	prywatnym			
w tysiącach										
K O B I E T Y (dok.)										
2013	I kwartał	253	152	11	217	101	116	27	5	9
	II kwartał	250	146	13	211	104	108	29	5	9
	III kwartał	253	149	15	214	104	110	31	5	9
M I A S T A										
2011	I kwartał	402	262	4	339	140	199	59	19	4
	II kwartał	403	276	5	342	126	216	57	19	3
	III kwartał	400	269	3	343	131	212	56	18	1
	IV kwartał	380	243	3	326	138	188	54	18	1
2012	I kwartał	384	253	2	328	130	198	54	18	2
	II kwartał	406	271	3	350	135	215	54	17	2
	III kwartał	395	260	3	335	135	201	56	19	3
	IV kwartał	383	254	1	325	129	196	56	21	2
2013	I kwartał	387	258	2	329	129	200	56	16	3
	II kwartał	381	254	3	323	127	196	54	17	4
	III kwartał	380	247	3	329	133	196	48	17	3
W I E Ś										
2011	I kwartał	128	98	22	97	30	67	25	5	5
	II kwartał	140	109	21	107	31	76	29	6	4
	III kwartał	164	131	32	122	33	89	33	6	10
	IV kwartał	168	135	35	123	33	90	33	3	13
2012	I kwartał	156	119	27	119	37	81	29	3	8
	II kwartał	151	111	28	112	40	72	29	2	10
	III kwartał	182	143	40	125	39	86	42	4	15
	IV kwartał	191	153	36	140	38	102	37	4	14
2013	I kwartał	187	143	27	148	44	104	30	4	9
	II kwartał	179	132	30	138	48	90	32	2	9
	III kwartał	184	138	33	136	46	91	38	6	9

Tablica 4. **Pracujący według płci i zawodów oraz liczby godzin przepracowanych w danym tygodniu w III kwartale 2013 r.**

WYSZCZEGÓLNIENIE	Ogółem	Mężczyźni	Kobiety
	w tysiącach		
OGÓŁEM	564	310	253
w tym:			
przedstawiciele władz publicznych, wyżsi urzędnicy i kierownicy	32	17	15
specjaliści	93	37	56
technicy i inny średni personel	64	30	34
pracownicy biurowi	37	14	23
pracownicy usług osobistych i sprzedawcy	99	39	60
rolnicy, ogrodnicy, leśnicy i rybacy	35	22	13
robotnicy przemysłowi i rzemieślnicy	90	77	13
operatorzy i monterzy maszyn i urządzeń	51	42	8
pracownicy przy pracach prostych	53	23	30
pracujący, którzy w badanym tygodniu:			
nie pracowali, ale mieli pracę	51	23	28
przepracowali godzin:			
1 - 19	10	5	5
20 - 29	21	3	18
30 - 39	30	12	17
40 i więcej	452	267	186

Tablica 5. **Bezrobotni według miejsca zamieszkania, płci, okresu poszukiwania pracy i metod poszukiwania ^a pracy w III kwartale 2013 r.**

WYSZCZEGÓLNIENIE	Ogółem	Miasta	Wieś	Mężczyźni	Kobiety
	w tysiącach				
OGÓŁEM	61	37	25	36	26
Poszukujący pracy przez okres:					
do 3 miesięcy włącznie	17	7	9	8	9
4 - 6 miesięcy	7	4	3	4	3
7 - 12 miesięcy	14	8	6	8	6
powyżej 12 miesięcy	24	17	7	16	9
Przeciętny czas poszukiwania pracy w miesiącach	11,7	13,3	9,4	12,7	10,5
Poszukujący pracy poprzez:					
biura pracy ^b	49	29	20	28	21
ogłoszenia w prasie ^c	34	23	11	21	13
bezpośredni kontakt z zakładem pracy	36	22	13	22	14
krewnych i znajomych	45	30	15	27	18
podjęcie starań o zorganizowanie własnego miejsca pracy	2	0	1	1	1

^a Suma bezrobotnych według metod poszukiwania jest większa niż ogółem poszukujących ze względu na to, że osoba może zaznaczyć dowolną liczbę odpowiedzi. ^b Odpowiedź „biura pracy” uwzględnia odpowiedzi „powiatowy urząd pracy” i „prywatne biuro pośrednictwa pracy”. ^c Odpowiedź „ogłoszenia w prasie” obejmuje odpowiedzi „zamieszczanie, odpowiadanie na ogłoszenia” i „przeglądanie ogłoszeń”.

Tablica 6. **Bezrobotni według miejsca zamieszkania, płci i kategorii bezrobotnych w III kwartale 2013 r.**

WYSZCZEGÓLNIENIE	Ogółem	Miasta	Wieś	Mężczyźni	Kobiety
	w tysiącach				
OGÓŁEM	61	37	25	36	26
Bezrobotni, którzy:					
stracili pracę	29	19	10	18	11
zrezygnowali z pracy	4	3	1	3	1
powracają do pracy po przerwie	16	9	7	9	7
podejmują pracę po raz pierwszy	12	5	7	6	6

Tablica 7. **Bierni zawodowo według przyczyn bierności w III kwartale 2013 r.**

WYSZCZEGÓLNIENIE	Ogółem	Miasta	Wieś	Mężczyźni	Kobiety
	w tysiącach				
OGÓŁEM	572	402	170	221	352
Osoby nieposzukujące pracy	570	401	170	219	351
w tym według przyczyn nieposzukiwania pracy:					
zniechęcenie bezskutecznością poszukiwania pracy ^a	33	22	11	16	17
nauka, uzupełnianie kwalifikacji	102	69	33	53	49
obowiązki rodzinne związane z prowadzeniem domu (inne powody osobiste lub rodzinne)	27	18	9	3	24
emerytura	270	207	64	103	167
choroba, niesprawność	81	55	26	39	42
Osoby poszukujące pracy, ale nie gotowe do jej podjęcia	–	–	–	–	–
Pozostali bierni zawodowo	2	1	0	2	1

^a Odpowiedź ta obejmuje odpowiedzi „respondent jest przekonany, że nie znajdzie odpowiedniej pracy” i „respondent wyczerpał możliwości znalezienia pracy”.