



Urząd Statystyczny
w Szczecinie

Aktywność ekonomiczna ludności w województwie zachodniopomorskim w III kwartale¹ 2015 r.

OPRACOWANIA SYGNALNE
Szczecin, wrzesień 2015

Informacja została opracowana na podstawie uogólnionych wyników reprezentacyjnego Badania Aktywności Ekonomicznej Ludności (BAEL), przeprowadzonego w III kwartale 2015 r. Do uogólnienia wyników badania na populację generalną zastosowano dane o ludności Polski w wieku 15 lat i więcej, pochodzące z bilansów opracowanych na podstawie wyników Narodowego Spisu Powszechnego Ludności i Mieszkań 2011.

1. Aktywność ekonomiczna ludności w wieku 15 lat i więcej

W populacji ludności w wieku 15 lat i więcej, która w III kwartale 2015 r. liczyła 1120 tys. osób, przeważały kobiety (52,9%) i mieszkańcy miast (70,7%). W ciągu roku liczba ludności w wieku 15 lat i więcej zmniejszyła się o 60 tys. osób, tj. o 5,1%, z tego liczba kobiet o 4,5%, a mężczyzn – o 5,7%. Zmniejszyła się także liczba mieszkańców wsi (o 16,5%). Liczba mieszkańców miast wzrosła o 0,8%.

Wśród ludności w wieku 15 lat i więcej 583 tys. to osoby aktywne zawodowo, a 537 tys. – biernie zawodowo.

W porównaniu z III kwartałem 2014 r. liczba osób aktywnych zawodowo ogółem zmniejszyła się o 7,5%, a według poszczególnych kategorii odnotowano następujące zmiany:

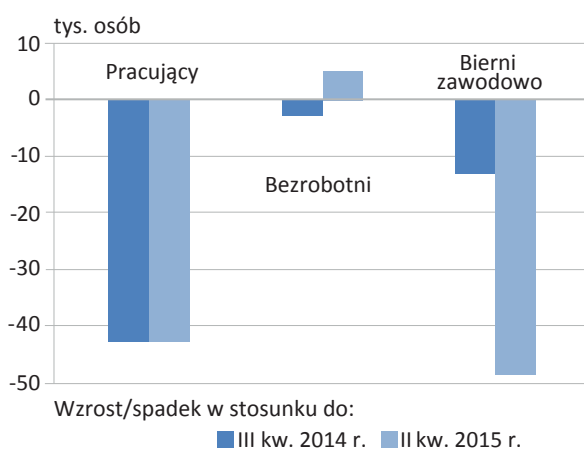
- spadek liczby aktywnych zawodowo kobiet jak i mężczyzn (o 17 tys., tj. o 5,9% i 30 tys., tj. o 8,7%),
- spadek liczby osób aktywnych zawodowo wśród ludności wiejskiej (o 40 tys., tj. o 18,7%) i miejskiej (o 6 tys., tj. o 1,4%),
- spadek liczby osób biernych zawodowo (o 13 tys., tj. o 2,4%), w tym biernych zawodowo kobiet (o 21 tys., tj. o 6,1%) oraz mężczyzn (o 2 tys., tj. o 0,9%),
- wzrost liczby osób biernych zawodowo w miastach (o 11 tys., tj. o 3,0%), a spadek na wsi (o 25 tys., tj. o 13,9%).

¹ Wyniki BAEL za III kwartał 2015 r. mogą ulec zmianie.

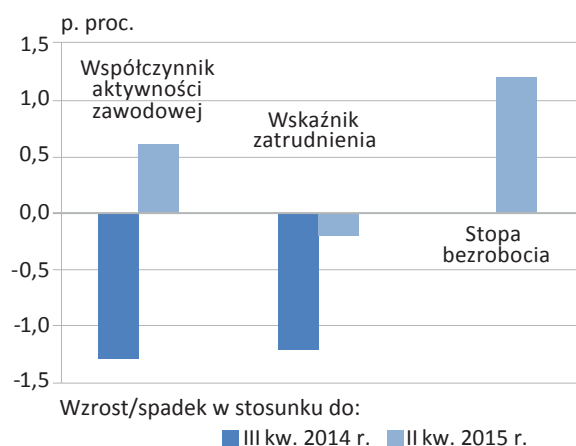
W stosunku do II kwartału 2015 r. odnotowano:

- spadek liczby osób aktywnych zawodowo o 38 tys. (o 6,1%), w tym kobiet o 13 tys. (o 4,6%) i mężczyzn o 25 tys. (o 7,4%),
- spadek liczby osób aktywnych zawodowo zarówno w miastach (o 19 tys., tj. o 4,4%), jak i na wsi (o 18 tys., tj. o 9,4%),
- spadek liczby osób biernych zawodowo o 49 tys. (o 8,4%), w tym biernych zawodowo mężczyzn – o 12 tys. (o 5,3%) i kobiet – o 36 tys. (o 10,0%),
- spadek liczby osób biernych zawodowo wśród ludności miejskiej (o 24 tys., tj. o 5,9%) oraz zamieszkującej wieś (o 25 tys., tj. o 13,9%).

Wykres 1. Zmiany liczby ludności w wieku 15 lat i więcej według statusu na rynku pracy w III kwartale 2015 r.



Wykres 2. Zmiany wskaźników aktywności ekonomicznej w III kwartale 2015 r.



W wyniku tych zmian na rynku pracy nastąpił spadek obciążenia pracujących osobami niepracującymi (zarówno bezrobotnymi, jak i biernymi zawodowo). W III kwartale 2015 r. na 1000 pracujących przypadało 1078 niepracujących (w analogicznym okresie ub. roku – 1026), w tym w miastach obciążenie pracujących osobami niepracującymi wzrosło z 1039 do 1093, a na wsi – z 1010 do 1043.

W III kwartale 2015 r. na dziesięciu aktywnych zawodowo mężczyzn przypadało prawie siedmiu biernych zawodowo, a wśród kobiet – odpowiednio dwanaście.

Udział osób aktywnych zawodowo w ludności w wieku 15 lat i więcej w III kwartale 2015 r. wyniósł 52,1% i był wyższy dla mężczyzn (59,5%) niż dla kobiet (45,4%), a także wyższy na wsi (52,9%) niż w mieście (51,6%).

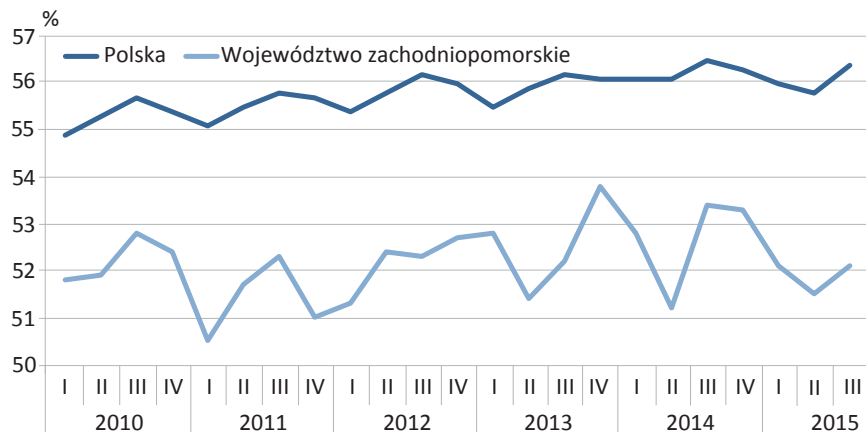
W porównaniu z III kwartałem 2014 r. współczynnik aktywności zawodowej zmniejszył się o 1,3 p. proc., przy czym spadek tego współczynnika odnotowano dla kobiet (o 0,7 p. proc.) i mężczyzn (o 1,9 p. proc.) oraz na wsi (o 1,4 p. proc.) i w miastach (o 1,2 p. proc.).

Współczynnik aktywności zawodowej wykazywał wysokie zróżnicowanie w grupach według wieku i poziomu wykształcenia. Najwyższa aktywność zawodowa przypadała na wiek 35-44 lata (84,2%) i 25-34 lata (84,0%), a najniższa – w najstarszej grupie wiekowej 55 lat i więcej (24,2%).

W stosunku do II kwartału 2015 r. współczynnik aktywności zawodowej zwiększył się o 0,6 p. proc., w tym w miastach o 0,3 p. proc. i na wsi o 1,3 p. proc. Odnotowano także wzrost tego wskaźnika wśród kobiet (o 1,4 p. proc.), natomiast wśród mężczyzn wskaźnik ten obniżył się o 0,5 p. proc.

Na 10 osób z wykształceniem wyższym przypadło prawie ośmiu aktywnych zawodowo, z policealnym i średnim zawodowym – prawie sześciu, z wykształceniem zasadniczym zawodowym – ponad 5, ze średnim ogólnokształcącym – prawie 5, z gimnazjalnym, podstawowym, niepełnym podstawowym i bez wykształcenia szkolnego – dwóch.

Wykres 3. Współczynnik aktywności zawodowej



2. Pracujący

W III kwartale 2015 r. pracowało 539 tys. osób, z tego 292 tys. mężczyzn i 248 tys. kobiet. Wśród pracujących przeważali mieszkańcy miast (70,1%).

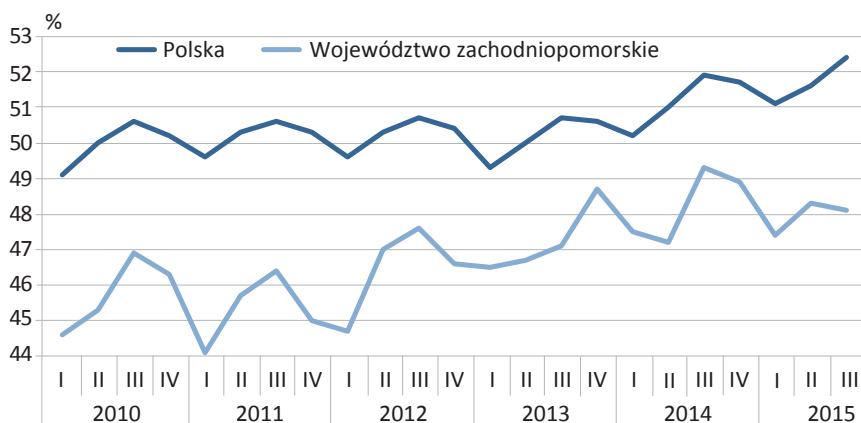
W porównaniu z analogicznym okresem ubiegłego roku liczba pracujących zmniejszyła się o 43 tys. osób, tj. o 7,4%. Zarówno wśród pracujących mężczyzn jak i kobiet nastąpił spadek liczby pracujących (odpowiednio o 28 tys., tj. o 8,8% i o 14 tys., tj. o 5,3%). Spadek liczby pracujących dotyczył także ludności wiejskiej i mieszkańców miast (odpowiednio o 35 tys., tj. o 17,9% i o 8 tys., tj. o 2,1%).

W porównaniu z II kwartałem 2015 r. liczba pracujących również zmniejszyła się o 43 tys. osób, tj. o 7,4%. Spadek dotyczył liczby pracujących mężczyzn (o 26 tys., tj. o 8,2%) i kobiet (o 16 tys., tj. o 6,1%) oraz mieszkańców miast (o 23 tys., tj. o 5,7%) i wsi (o 20 tys., tj. o 11,0%).

W III kwartale 2015 r. wskaźnik zatrudnienia wyniósł 48,1% i był niższy o 1,2 p. proc. niż przed rokiem i o 0,2 p. proc. niż w poprzednim kwartale. Mężczyźni charakteryzowali się wyższym wskaźnikiem zatrudnienia niż kobiety (odpowiednio 55,3% wobec 41,9%); wskaźnik zatrudnienia dla wsi był wyższy niż dla miast (odpowiednio 48,9% wobec 47,7%).

W strukturze pracujących według wieku udział osób w wieku 25-34 lata wyniósł 27,3%, 35-44 lata – 24,3%, 45-54 lata – 23,6%, 55 lat i więcej – 19,7%, a najniższy odnotowano dla osób w wieku 15-24 lata – 5,2%.

Wykres 4. Wskaźnik zatrudnienia



Największą grupę wśród pracujących stanowiły osoby z wykształceniem wyższym (30,4%), policealnym i średnim zawodowym (26,3%) oraz zasadniczym zawodowym (25,2%), a najmniejszą – średnim ogólnokształcącym (10,2%) oraz gimnazjalnym, podstawowym i bez wykształcenia szkolnego (7,8%).

Struktura pracujących według statusu zatrudnienia w III kwartale 2015 r. przedstawiała się następująco:

- w charakterze pracowników najemnych pracowało 449 tys. osób (83,3% ogółu pracujących), w tym 65,7% w sektorze prywatnym. Wśród pracowników najemnych przeważali mieszkańcy miast (71,9%). Zarówno w porównaniu do II kwartału 2015 r., jak i do III kwartału 2014 r. liczba pracowników najemnych ogółem zmniejszyła się o 35 tys. osób (o 7,2%),
- liczba pracodawców i pracujących na własny rachunek wobec poprzedniego kwartału zmniejszyła się o 4 tys. do 79 tys. osób (14,7% ogółu pracujących), w tym pracodawców – o 1 tys. do 27 tys. osób. W stosunku do analogicznego okresu roku poprzedniego liczba pracodawców i pracujących na własny rachunek zmniejszyła się o 7 tys. osób (o 8,1%), w tym liczba pracodawców zmniejszyła się o 1 tys. (o 3,6%),
- najmniej liczną grupą wśród ogółu pracujących byli pomagający członkowie rodzin (2,0% ogółu pracujących). Do grupy tej należało 11 tys. osób, tj. o 4 tys. (o 26,7%) mniej niż w poprzednim kwartale; w stosunku do analogicznego okresu poprzedniego roku liczba pomagających członków rodzin zmniejszyła się o 1 tys. (o 8,3%),
- ponad 40 godzin tygodniowo pracowało 83,9% populacji pracujących – częściej byli to mężczyźni niż kobiety.

W III kwartale 2015 r. struktura pracujących według zawodów przedstawiała się następująco:

- największą grupę stanowili specjaliści, pracownicy usług osobistych i sprzedawcy oraz robotnicy przemysłowi i rzemieślnicy (po 16,3%), a także technicy i inny średni personel (14,3%) oraz operatorzy i monterzy maszyn i urządzeń (12,1%). Najmniej liczne grupy to pracownicy biurowi oraz rolnicy, ogrodnicy, leśnicy i rybacy (po 4,8%), przedstawiciele władz publicznych, wyżsi urzędnicy i kierownicy (5,2%) i pracownicy przy pracach prostych (8,0%),
- najliczniejszą grupą wśród pracujących kobiet byli pracownicy usług osobistych i sprzedawcy (23,8%), specjaliści (22,6%), technicy i inny średni personel (18,1%) oraz pracownicy przy pracach prostych (10,9%). Najmniej liczne zawody to operatorzy i monterzy maszyn i urządzeń (3,2%), rolnicy, ogrodnicy, leśnicy i rybacy (3,6%), przedstawiciele władz publicznych, wyżsi urzędnicy i kierownicy (4,0%), robotnicy przemysłowi i rzemieślnicy (6,5%) oraz pracownicy biurowi (6,9%),
- najliczniejszą grupą zawodową wśród mężczyzn byli robotnicy przemysłowi i rzemieślnicy (24,7%), operatorzy i monterzy maszyn i urządzeń (19,5%), specjaliści oraz technicy i inni średni personel (po 11,0%), a także pracownicy usług osobistych i sprzedawcy (10,3%). Najmniej liczną grupą zawodową byli pracownicy biurowi (3,1%), pracownicy przy pracach prostych (5,1%), rolnicy, ogrodnicy, leśnicy i rybacy (5,8%), a także przedstawiciele władz publicznych, wyżsi urzędnicy i kierownicy (6,2%).

3. Bezrobotni

W III kwartale 2015 r. zbiorowość bezrobotnych liczyła 44 tys. osób i w ciągu roku zmniejszyła się o 3 tys. osób, tj. o 6,4%. Liczba bezrobotnych mężczyzn obniżyła się o 1 tys. (o 4,2%) do 23 tys. osób, a liczba bezrobotnych kobiet – o 2 tys. (o 8,7%) i wyniosła 21 tys. osób. Obniżyła się również liczba bezrobotnych mieszkających na wsi (o 5 tys., tj. o 27,8%) do 13 tys. osób, a w miastach odnotowano jej wzrost (o 1 tys., tj. o 3,3%) do 31 tys. osób.

W porównaniu do II kwartału 2015 r. liczba osób bezrobotnych zwiększyła się o 5 tys. (o 12,8%), z tego liczba bezrobotnych mężczyzn – o 2 tys. osób (o 9,5%), a liczba bezrobotnych kobiet – o 3 tys. osób (o 16,7%). Odnotowano także wzrost liczby bezrobotnych w miastach (o 4 tys., tj. o 14,8%) i na wsi – o 2 tys. osób (o 18,2%). W zbiorowości bezrobotnych przeważali mieszkańcy miast (70,5%).

W strukturze bezrobotnych według wieku osoby w wieku 25-34 lata stanowiły 31,8%, 15-24 lata – 22,7%, 35-44 lata – 18,2%, 55 lat i więcej – 15,9%, 45-54 lata – 11,4%.

Największą grupę bezrobotnych stanowiły osoby z wykształceniem gimnazjalnym, podstawowym, niepełnym podstawowym, bez wykształcenia szkolnego (27,3%), a najmniejszą – osoby z wykształceniem średnim ogólnokształcącym (9,1%).

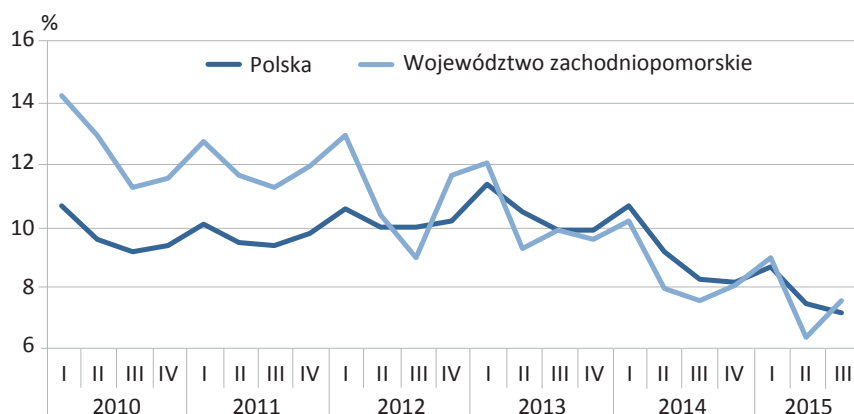
Liczba bezrobotnych poszukujących pracy dłużej niż 1 rok (czyli według definicji BAEL – długotrwale bezrobotnych) w ciągu roku zmniejszyła się o 2 tys., a w porównaniu do poprzedniego kwartału – o 4 tys. do 12 tys. osób.

Długotrwale bezrobocie częściej dotyczyło mężczyzn niż kobiet (odpowiednio 7 tys. wobec 5 tys.) i mieszkańców miast niż wsi (8 tys. wobec 4 tys.).

Przeciętny czas poszukiwania pracy w porównaniu z III kwartałem 2014 r. wydłużył się o 1,1 miesiąca do 11,6 miesiący. Średni czas poszukiwania pracy przez bezrobotne kobiety wynosił 11,9 miesiący, a przez mężczyzn – 11,3 miesiący; w miastach i na wsi bezrobotni poszukiwali pracy odpowiednio 11,3 i 12,2 miesiący.

Poszukując pracy bezrobotni najczęściej korzystali z ogłoszeń w prasie (79,5%), poszukiwali poprzez krewnych i znajomych (75,0%) oraz za pośrednictwem biura pracy (68,2%). Z bezpośredniego kontaktu z zakładem pracy skorzystało 22 tys. osób, tj. 50,0%, a jedynie 2 tys. osób (tj. 4,5%) podjęło starania o zorganizowanie własnego miejsca pracy.

Wykres 5. Stopa bezrobocia



W porównaniu z II kwartałem 2015 r. stopa bezrobocia wzrosła o 1,2 p. proc. do 7,5%, natomiast w ciągu roku nie zmieniła się. Dla osób w wieku produkcyjnym tak jak przed rokiem wskaźnik ten ukształtował się na poziomie 7,7% (6,3% – w II kwartale 2015 r.).

Uzyskane z badania BAEL informacje o skali bezrobocia wskazują na znaczne zróżnicowanie tego podstawowego wskaźnika bezrobocia według cech demograficznych i terytorialnych:

- stopa bezrobocia dla kobiet ukształtowała się na poziomie 7,8% (tj. o 0,2 p. proc. niższym w stosunku do III kwartału 2014 r.), a dla mężczyzn – 7,3% (wyższym o 0,3 p. proc.). W stosunku do II kwartału 2015 r. wskaźnik bezrobocia dla kobiet zwiększył się o 1,4 p. proc., a dla mężczyzn – o 1,1 p. proc.,
- stopa bezrobocia dla mieszkańców miast była wyższa niż dla mieszkańców wsi i wyniosła odpowiednio 7,6% wobec 7,5%. W ciągu roku nastąpił spadek wskaźnika bezrobocia na wsi o 0,9 p. proc., natomiast w mieście odnotowano jego wzrost o 0,4 p. proc. W stosunku do poprzedniego kwartału wskaźnik bezrobocia zwiększył się zarówno na wsi (o 1,8 p. proc.) jak i w mieście (o 1,3 p. proc.),
- najwyższą stopę bezrobocia odnotowano w grupie wiekowej 15-24 lata (26,3%). Mniejsze natężenie bezrobocia przypadało na grupy 25-34 lata (8,7%) i 55 lat i więcej (6,1%) oraz 35-44 lata (5,8%). Najniższą stopę bezrobocia odnotowano w grupie wiekowej 45-54 lata (3,8%),
- w stosunku do analogicznego okresu poprzedniego roku wzrost stopy bezrobocia wystąpił w grupach wiekowych 15-24 lata (o 2,5 p. proc.), 35-44 lata (o 1,0 p. proc.) i 25-34 lata – o 0,7 p. proc. W pozostałych grupach wiekowych odnotowano spadek stopy bezrobocia: 45-54 lata – o 2,0 p. proc. i 55 lat i więcej – o 0,5 p. proc.,
- czynnikiem różnicującym natężenie bezrobocia było również wykształcenie. Najwyższa stopa bezrobocia wystąpiła w grupie osób z wykształceniem gimnazjalnym i niższym (22,2%), natomiast najniższa dotyczyła osób z wykształceniem wyższym (5,2%).

4. Bierni zawodowo

W porównaniu z III kwartałem 2014 r. liczba biernych zawodowo ogółem zmniejszyła się o 13 tys. (o 2,4%) do 537 tys. osób, z tego liczba biernych zawodowo kobiet – o 21 tys. osób (o 6,1%) do 323 tys., a biernych zawodowo mężczyzn – o 2 tys. (o 0,9%) do 214 tys. Liczba ludności wiejskiej biernej zawodowo zmniejszyła się w ciągu roku o 25 tys. (o 13,9%), natomiast w mieście wzrosła o 11 tys. (o 3,0%).

W odniesieniu do II kwartału 2015 r. liczba osób biernych zawodowo zmniejszyła się o 49 tys. (o 8,4%) do 537 tys. osób. Spadek wystąpił zarówno w populacji mężczyzn (o 12 tys., tj. o 5,3%) jak i kobiet (o 36 tys., tj. o 10,0%), a także w miastach (o 24 tys., tj. o 5,9%) i na wsi (o 25 tys., tj. o 13,9%).

Jako główną przyczynę swojej bierności 48,4% osób podało emeryturę (częściej wskazywały ją kobiety oraz mieszkańcy miast). Kolejne, często wymieniane przyczyny bierności zawodowej to choroba, niesprawność (17,5%) oraz nauka i uzupełnianie kwalifikacji (15,6%). Obowiązki rodzinne i związane z prowadzeniem domu były przyczyną bierności zawodowej u 7,6% tej zbiorowości, ale w mniejszym stopniu dotyczyły mężczyzn niż kobiet. Osób zniechęconych bezskutecznością poszukiwania pracy było 5,0%, przy czym na wsi odsetek tych osób był wyższy niż w mieście (wyniósł odpowiednio 8,4% i 3,7%).

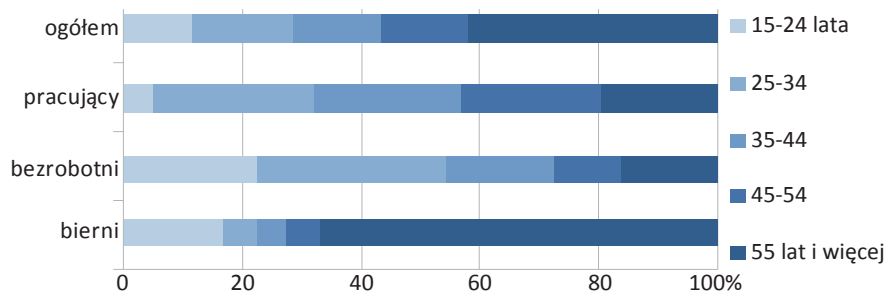
5. Podsumowanie

W porównaniu z III kwartałem 2014 r. zaobserwowano:

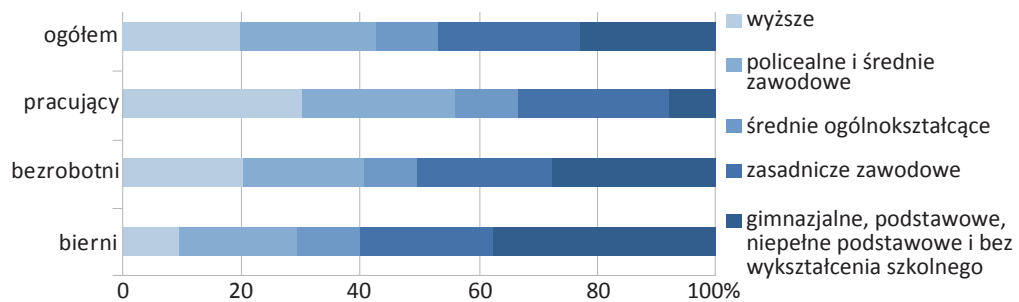
- zmniejszenie się liczby pracujących o 7,4%, w tym zarówno mężczyzn (o 8,8%) jak i kobiet (o 5,3%). Obniżyła się również liczba pracujących wśród ludności miejskiej (o 2,1%) i wiejskiej (17,9%).
- zmniejszenie obciążenia pracujących osobami niepracującymi,
- stopa bezrobocia pozostała na poziomie ubiegłorocznym i wyniosła 7,5%,
- spadek liczby osób bezrobotnych o 6,4%, w tym w grupie wiekowej 45-54 lata o 37,5% i 55 lat i więcej o 12,5%. W grupie wiekowej 25-34 lata odnotowano wzrost liczby bezrobotnych o 7,7%, a w grupach wiekowych 15-24 i 35-44 lata liczba osób bezrobotnych nie zmieniła się w skali roku,
- spadek liczby osób długotrwale bezrobotnych (o 2 tys. do 12 tys.). Przeciętny czas poszukiwania pracy wydłużył się do 11,6 miesięcy,
- liczba osób biernych zawodowo była niższa o 13 tys. osób (o 2,4%) i wyniosła 537 tys., co stanowiło 47,9% ogółu ludności w wieku 15 lat i więcej. Nieco mniej niż połowa (41,5%) tej populacji to osoby w wieku produkcyjnym.

W porównaniu z II kwartałem 2015 r. odnotowano wzrost liczby osób bezrobotnych (o 12,8%), natomiast zmniejszyła się liczba biernych zawodowo (o 8,4%) oraz pracujących (o 7,4%).

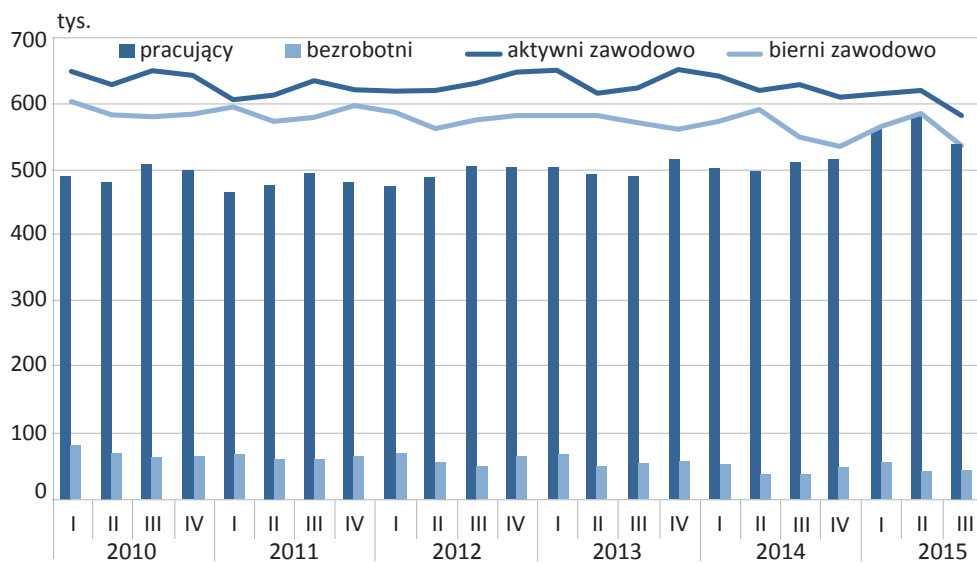
Wykres 6. Ludność w wieku 15 lat i więcej według wieku w III kwartale 2015 r.



Wykres 7. Ludność w wieku 15 lat i więcej według wykształcenia w III kwartale 2015 r.



Wykres 8. Ludność w wieku 15 lat i więcej według statusu na rynku pracy



Tablica 1. Aktywność ekonomiczna ludności w wieku 15 lat i więcej

WYSZCZEGÓLNIENIE	Ogółem	Aktywni zawodowo			Bierni zawodowo	Współczynnik aktywności zawodowej	Wskaźnik zatrudnienia	Stopa bezrobocia	
		razem	pracujący	bezrobotni					
		w tysiącach							w %
OGÓŁEM									
2013	I kwartał	1235	652	574	78	583	52,8	46,5	12,0
	II kwartał	1201	617	561	57	583	51,4	46,7	9,2
	III kwartał	1197	625	564	61	572	52,2	47,1	9,8
	IV kwartał	1214	653	591	62	562	53,8	48,7	9,5
	przeciętnie w roku	1212	637	572	64	575	52,6	47,2	10,0
2014	I kwartał	1218	643	579	65	574	52,8	47,5	10,1
	II kwartał	1213	621	573	49	592	51,2	47,2	7,9
	III kwartał	1180	630	582	47	550	53,4	49,3	7,5
	IV kwartał	1147	611	561	49	536	53,3	48,9	8,0
	przeciętnie w roku	1189	626	574	53	563	52,6	48,3	8,5
2015	I kwartał	1183	616	561	55	566	52,1	47,4	8,9
	II kwartał	1206	621	582	39	586	51,5	48,3	6,3
	III kwartał	1120	583	539	44	537	52,1	48,1	7,5
MĘŻCZYŹNI									
2013	I kwartał	586	367	321	46	219	62,6	54,8	12,5
	II kwartał	569	345	311	34	224	60,6	54,7	9,9
	III kwartał	567	346	310	36	221	61,0	54,7	10,4
	IV kwartał	575	359	325	34	215	62,4	56,5	9,5
	przeciętnie w roku	574	354	317	37	220	61,7	55,2	10,5
2014	I kwartał	574	362	323	39	212	63,1	56,3	10,8
	II kwartał	566	344	312	31	222	60,8	55,1	9,0
	III kwartał	560	344	320	24	216	61,4	57,1	7,0
	IV kwartał	546	334	306	28	212	61,2	56,0	8,4
	przeciętnie w roku	561	346	315	31	216	61,7	56,1	9,0
2015	I kwartał	551	338	309	30	213	61,3	56,1	8,9
	II kwartał	565	339	318	21	226	60,0	56,3	6,2
	III kwartał	528	314	292	23	214	59,5	55,3	7,3
KOBIETY									
2013	I kwartał	649	285	253	32	364	43,9	39,0	11,2
	II kwartał	632	273	250	23	359	43,2	39,6	8,4
	III kwartał	631	279	253	26	352	44,2	40,1	9,2
	IV kwartał	640	293	266	28	346	45,8	41,6	9,6
	przeciętnie w roku	638	282	256	27	355	44,2	40,1	9,6
2014	I kwartał	644	282	256	26	362	43,8	39,8	9,2
	II kwartał	647	278	260	18	369	43,0	40,2	6,5
	III kwartał	620	286	262	23	344	46,1	42,3	8,0
	IV kwartał	600	277	255	22	323	46,2	42,5	7,9
	przeciętnie w roku	628	281	258	22	347	44,7	41,1	7,8

Tablica 1. Aktywność ekonomiczna ludności w wieku 15 lat i więcej (dok.)

WYSZCZEGÓLNIENIE		Ogółem	Aktywni zawodowo			Bierni zawodowo	Współczynnik aktywności zawodowej	Wskaźnik zatrudnienia	Stopa bezrobocia
			razem	pracujący	bezrobotni				
w tysiącach						w %			
K O B I E T Y (dok.)									
2015	I kwartał	631	278	253	25	353	44,1	40,1	9,0
	II kwartał	641	282	264	18	359	44,0	41,2	6,4
	III kwartał	592	269	248	21	323	45,4	41,9	7,8
M I A S T A									
2013	I kwartał	804	427	387	40	377	53,1	48,1	9,4
	II kwartał	805	415	381	33	390	51,6	47,3	8,0
	III kwartał	818	416	380	37	402	50,9	46,5	8,9
	IV kwartał	829	439	403	36	390	53,0	48,6	8,2
	przeciętnie w roku	814	424	388	36	390	52,1	47,7	8,5
2014	I kwartał	832	442	401	41	390	53,1	48,2	9,3
	II kwartał	811	418	388	30	393	51,5	47,8	7,2
	III kwartał	786	415	386	30	371	52,8	49,1	7,2
	IV kwartał	760	398	368	30	362	52,4	48,4	7,5
	przeciętnie w roku	797	418	386	33	379	52,4	48,4	7,9
2015	I kwartał	797	413	378	34	385	51,8	47,4	8,2
	II kwartał	834	428	401	27	406	51,3	48,1	6,3
	III kwartał	792	409	378	31	382	51,6	47,7	7,6
W I E Ś									
2013	I kwartał	431	225	187	38	206	52,2	43,4	16,9
	II kwartał	396	203	179	24	193	51,3	45,2	11,8
	III kwartał	379	209	184	25	170	55,1	48,5	12,0
	IV kwartał	385	213	188	26	172	55,3	48,8	12,2
	przeciętnie w roku	398	212	184	28	185	53,3	46,2	13,2
2014	I kwartał	385	201	178	23	184	52,2	46,2	11,4
	II kwartał	402	203	184	19	198	50,5	45,8	9,4
	III kwartał	394	214	196	18	180	54,3	49,7	8,4
	IV kwartał	387	213	193	20	174	55,0	49,9	9,4
	przeciętnie w roku	392	208	188	20	184	53,1	48,0	9,6
2015	I kwartał	385	204	183	20	182	53,0	47,5	9,8
	II kwartał	372	192	181	11	180	51,6	48,7	5,7
	III kwartał	329	174	161	13	155	52,9	48,9	7,5

Tablica 2. Aktywność ekonomiczna ludności według wieku, poziomu wykształcenia oraz stanu cywilnego w III kwartale 2015 r.

WYSZCZEGÓLNIENIE	Ogółem	Aktywni zawodowo			Bierni zawodowo	Współczynnik aktywności zawodowej	Wskaźnik zatrudnienia	Stopa bezrobocia
		razem	pracujący	bezrobotni				
	w tysiącach					w %		
OGÓŁEM	1120	583	539	44	537	52,1	48,1	7,5
w tym w wieku produkcyjnym	785	561	518	43	223	71,5	66,0	7,7
Według wieku:								
15 - 24 lata	130	38	28	10	92	29,2	21,5	26,3
25 - 34	190	161	147	14	29	84,0	77,4	8,7
35 - 44	165	139	131	8	27	84,2	79,4	5,8
45 - 54	164	132	127	5	31	80,5	77,4	3,8
55 lat i więcej	471	114	106	7	358	24,2	22,5	6,1
Według wykształcenia:								
wyższe	223	173	164	9	50	77,6	73,5	5,2
policealne i średnie zawodowe	258	151	142	9	107	58,5	55,0	6,0
średnie ogólnokształcące	119	58	55	4	60	48,7	46,2	6,9
zasadnicze zawodowe	267	146	136	10	120	54,7	50,9	6,8
gimnazjalne, podstawowe, niepełne podstawowe, bez wykształcenia szkolnego	253	54	42	12	199	21,3	16,6	22,2
Według stanu cywilnego:								
kawaler/panna	286	156	133	23	130	54,5	46,5	14,7
żonaty/zamężna	660	380	361	18	280	57,6	54,7	4,7
wdowiec/wdowa	115	12	11	1	104	10,4	9,6	8,3
rozwódziona/rozwódziona/w separacji	59	36	34	2	23	61,0	57,6	5,6

Tablica 3. Pracujący według statusu zatrudnienia, płci i miejsca zamieszkania

WYSZCZEGÓLNIENIE	Pracujący			Pracownicy najemni			Pracodawcy i pracujący na własny rachunek		Pomagający członkowie rodzin
	ogółem	w tym w sektorze prywatnym		razem	w sektorze		razem	w tym pracodawcy	
		razem	w tym-gospodarstwa indywidualne w rolnictwie		publicznym	prywatnym			
	w tysiącach								

OGÓŁEM

2013	I kwartał	574	401	29	477	173	304	86	19	12
	II kwartał	561	386	33	462	175	287	86	19	13
	III kwartał	564	385	36	465	179	286	87	23	12
	IV kwartał	591	409	31	493	182	311	88	26	10
2014	I kwartał	579	404	28	482	175	306	87	24	10
	II kwartał	573	398	33	474	174	300	86	25	12
	III kwartał	582	419	33	484	164	320	86	28	12
	IV kwartał	561	399	31	468	162	306	82	27	11
2015	I kwartał	561	391	31	470	171	300	79	26	12
	II kwartał	582	404	28	484	178	306	83	28	15
	III kwartał	539	385	23	449	154	295	79	27	11

MĘŻCZYŹNI

2013	I kwartał	321	250	19	259	72	188	59	14	3
	II kwartał	311	239	20	250	71	179	56	14	4
	III kwartał	310	236	21	251	75	176	56	18	3
	IV kwartał	325	248	19	264	78	187	58	18	3
2014	I kwartał	323	249	18	260	74	186	60	18	3
	II kwartał	312	240	20	251	72	179	60	20	2
	III kwartał	320	249	21	258	71	187	58	21	4
	IV kwartał	306	236	20	248	70	178	52	17	6
2015	I kwartał	309	237	18	252	71	181	53	18	4
	II kwartał	318	242	16	257	76	181	59	21	2
	III kwartał	292	225	15	231	66	165	58	20	2

KOBIECY

2013	I kwartał	253	152	11	217	101	116	27	5	9
	II kwartał	250	146	13	211	104	108	29	5	9
	III kwartał	253	149	15	214	104	110	31	5	9
	IV kwartał	266	161	12	229	105	124	30	8	7
2014	I kwartał	256	155	10	222	101	121	27	6	7
	II kwartał	260	158	13	224	102	122	26	5	10
	III kwartał	262	169	12	226	93	133	28	7	8
	IV kwartał	255	163	11	220	92	128	30	9	5

Tablica 3. Pracujący według statusu zatrudnienia, płci i miejsca zamieszkania (dok.)

WYSZCZEGÓLNIENIE		Pracujący			Pracownicy najemni			Pracodawcy i pracujący na własny rachunek		Pomagający członkowie rodzin
		ogółem	w tym w sektorze prywatnym		razem	w sektorze		razem	w tym pracodawcy	
			razem	w tym-gospodarstwa indywidualne w rolnictwie		publicznym	prywatnym			
		w tysiącach								
K O B I E T Y (dok.)										
2015	I kwartał	253	153	13	218	99	119	27	8	8
	II kwarta	264	162	11	228	102	125	24	7	12
	III kwartał	248	160	8	218	88	130	21	7	9
M I A S T A										
2013	I kwartał	387	258	2	329	129	200	56	16	3
	II kwartał	381	254	3	323	127	196	54	17	4
	III kwartał	380	247	3	329	133	196	48	17	3
	IV kwartał	403	266	3	348	138	210	53	19	2
2014	I kwartał	401	269	3	339	132	207	59	19	3
	II kwartał	388	259	4	331	129	202	54	19	3
	III kwartał	386	268	5	334	118	216	50	20	2
	IV kwartał	368	248	5	317	119	198	48	19	3
2015	I kwartał	378	249	3	325	129	196	50	18	3
	II kwarta	401	264	3	342	137	205	56	21	4
	III kwartał	378	254	3	323	123	200	52	21	2
W I E Ś										
2013	I kwartał	187	143	27	148	44	104	30	4	9
	II kwartał	179	132	30	138	48	90	32	2	9
	III kwartał	184	138	33	136	46	91	38	6	9
	IV kwartał	188	143	28	145	44	101	34	8	8
2014	I kwartał	178	135	25	143	43	100	28	5	7
	II kwartał	184	140	29	143	45	99	32	6	9
	III kwartał	196	151	28	150	46	105	36	8	10
	IV kwartał	193	151	26	151	43	109	34	8	8
2015	I kwartał	183	141	28	146	42	104	29	7	8
	II kwarta	181	140	25	142	41	101	28	7	11
	III kwartał	161	131	20	126	31	95	26	6	9

Tablica 4. Pracujący według płci i zawodów oraz liczby godzin przepracowanych w danym tygodniu w III kwartale 2015 r.

WYSZCZEGÓLNIENIE	Ogółem	Mężczyźni	Kobiety
	w tysiącach		
OGÓŁEM	539	292	248
w tym:			
przedstawiciele władz publicznych, wyżsi urzędnicy i kierownicy	28	18	10
specjaliści	88	32	56
technicy i inny średni personel	77	32	45
pracownicy biurowi	26	9	17
pracownicy usług osobistych i sprzedawcy	88	30	59
rolnicy, ogrodnicy, leśnicy i rybacy	26	17	9
robotnicy przemysłowi i rzemieślnicy	88	72	16
operatorzy i monterzy maszyn i urządzeń	65	57	8
pracownicy przy pracach prostych	43	15	27
pracujący, którzy w badanym tygodniu:			
nie pracowali, ale mieli pracę	50	16	34
przepracowali godzin:			
1 - 19	6	2	4
20 - 29	14	3	11
30 - 39	18	8	10
40 i więcej	452	263	189

Tablica 5. Bezrobotni według miejsca zamieszkania, płci, okresu poszukiwania pracy i metod poszukiwania^a pracy w III kwartale 2015 r.

WYSZCZEGÓLNIENIE	Ogółem	Mężczyźni	Kobiety	Miasta	Wieś
	w tysiącach				
OGÓŁEM	44	23	21	31	13
Poszukujący pracy przez okres:					
do 3 miesięcy włącznie	17	9	9	13	4
4 - 6 miesięcy	5	2	2	3	2
7 - 12 miesięcy	10	5	5	7	3
powyżej 12 miesięcy	12	7	5	8	4
Przeciętny czas poszukiwania pracy w miesiącach	11,6	11,3	11,9	11,3	12,2
Poszukujący pracy poprzez:					
biura pracy ^b	30	14	16	19	11
ogłoszenia w prasie ^c	35	19	16	26	9
krewnych i znajomych	33	17	16	22	11
bezpośredni kontakt z zakładem pracy	22	12	10	17	6
podjęcie starań o zorganizowanie własnego miejsca pracy	2	2	0	2	0

^a Suma bezrobotnych według metod poszukiwania jest większa niż ogółem poszukujących ze względu na to, że osoba może zaznaczyć dowolną liczbę odpowiedzi. ^b Odpowiedź „biura pracy” uwzględnia odpowiedzi „powiatowy urząd pracy” i „prywatne biuro pośrednictwa pracy”. ^c Odpowiedź „ogłoszenia w prasie” obejmuje odpowiedzi „zamieszczanie, odpowiadanie na ogłoszenia” i „przeglądanie ogłoszeń”.

Tablica 6. **Bezrobotni według miejsca zamieszkania, płci i kategorii bezrobotnych w III kwartale 2015 r.**

WYSZCZEGÓLNIENIE	Ogółem	Mężczyźni	Kobiety	Miasta	Wieś
	w tysiącach				
OGÓŁEM	44	18	2	15	9
Bezrobotni, którzy:					
stracili pracę	18	9	9	13	5
zrezygnowali z pracy	2	2	1	2	1
powracają do pracy po przerwie	15	8	7	10	5
podejmują pracę po raz pierwszy	9	5	4	7	2

Tablica 7. **Bierni zawodowo według przyczyn bierności w III kwartale 2015 r.**

WYSZCZEGÓLNIENIE	Ogółem	Mężczyźni	Kobiety	Miasta	Wieś
	w tysiącach				
OGÓŁEM	537	214	323	382	155
Osoby nieposzukujące pracy	535	213	322	381	154
w tym według przyczyn nieposzukiwania pracy:					
zniechęcenie bezskutecznością poszukiwania pracy ^a	27	14	13	14	13
nauka, uzupełnianie kwalifikacji	84	42	42	53	30
obowiązki rodzinne związane z prowadzeniem domu (inne powody osobiste lub rodzinne)	41	7	34	24	17
emerytura	260	100	160	208	52
choroba, niesprawność	94	49	46	63	31
Osoby poszukujące pracy, ale nie gotowe do jej podjęcia	1	1	1	1	0

^a Odpowiedź ta obejmuje odpowiedzi „respondent jest przekonany, że nie znajdzie odpowiedniej pracy” i „respondent wyczerpał możliwości znalezienia pracy”.

Sumy niektórych danych mogą być różne od wielkości „ogółem”. Wynika to z zaokrągleń dokonywanych przy uogólnianiu wyników badania.

Zero (0) oznacza, że zjawisko istniało w wielkości mniejszej od 0,5.