



Urząd Statystyczny
w Szczecinie

Aktywność ekonomiczna ludności w województwie

zachodniopomorskim w II kwartale¹ 2015 r.

OPRACOWANIA SYGNALNE
Szczecin, wrzesień 2015

*Informacja została opracowana na podstawie uogólnionych wyników reprezentacyjnego Badania Aktywności Ekonomicznej Ludności (BAEL), przeprowadzonego w II kwartale 2015 r. Do uogólnienia wyników badania na populację generalną zastosowano dane o ludności Polski w wieku 15 lat i więcej, pochodzące z bilansów opracowanych na podstawie wyników **Narodowego Spisu Powszechnego Ludności i Mieszkań 2011**.*

1. Aktywność ekonomiczna ludności w wieku 15 lat i więcej

W populacji ludności w wieku 15 lat i więcej, która w II kwartale 2015 r. liczyła 1206 tys. osób, przeważały kobiety (53,2%) i mieszkańcy miast (69,2%). W ciągu roku liczba ludności w wieku 15 lat i więcej zmniejszyła się o 7 tys. osób, tj. o 0,6%, z tego liczba kobiet o 0,9%, a mężczyzn – o 0,2%. Zmniejszyła się także liczba mieszkańców wsi (o 7,5%). Liczba mieszkańców miast wzrosła o 2,8%.

Wśród ludności w wieku 15 lat i więcej 621 tys. to osoby aktywne zawodowo, a 586 tys. – biernie zawodowo.

W porównaniu z II kwartałem 2014 r. liczba osób aktywnych zawodowo ogółem nie zmieniła się i wyniosła 621 tys. osób, natomiast według poszczególnych kategorii odnotowano następujące zmiany:

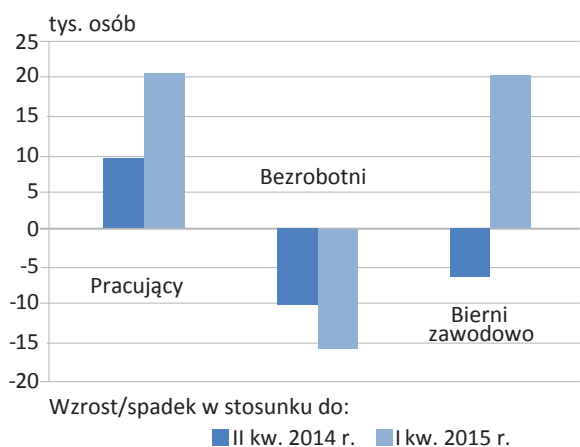
- wzrost liczby aktywnych zawodowo kobiet o 4 tys. (o 1,4%), wśród aktywnych zawodowo mężczyzn spadek o 5 tys. (o 1,5%),
- spadek liczby osób aktywnych zawodowo dotyczył również ludności wiejskiej (o 11 tys. osób, tj. o 5,4%); w miastach liczba osób aktywnych zawodowo wzrosła o 10 tys., tj. o 2,4%,
- liczba osób biernych zawodowo była niższa o 6 tys. osób (o 1,0%); odnotowano spadek biernych zawodowo kobiet (o 10 tys., tj. o 2,7%) i wzrost biernych zawodowo mężczyzn (o 4 tys., tj. o 1,8%),
- liczba osób biernych zawodowo w miastach zwiększyła się o 13 tys. (tj. o 3,3%), a na wsi zmniejszyła się o 18 tys. osób (tj. o 9,1%).

¹ Wyniki BAEL za II kwartał 2015 r. mogą ulec zmianie.

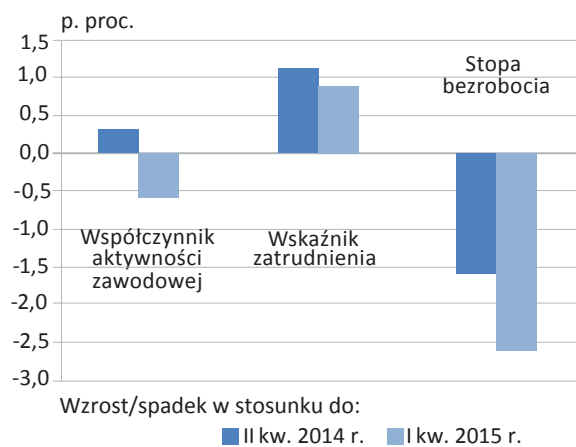
W stosunku do I kwartału 2015 r. odnotowano:

- wzrost liczby osób aktywnych zawodowo o 5 tys. (o 0,8%), w tym kobiet o 4 tys. (o 1,4%) i mężczyzn o 1 tys. osób (o 0,3%),
- wzrost liczby osób aktywnych zawodowo w miastach o 15 tys. (o 3,6%), natomiast na wsi – spadek o 12 tys. osób (o 5,9%),
- wzrost liczby osób biernych zawodowo o 20 tys. (o 3,5%), w tym wzrost liczby biernych zawodowo mężczyzn o 13 tys. osób (o 6,1%) i kobiet o 6 tys. osób (o 1,7%),
- wzrost liczby osób biernych zawodowo w miastach o 21 tys. osób (o 5,5%), natomiast na wsi spadek o 2 tys. (o 1,1%).

Wykres 1. Zmiany liczby ludności w wieku 15 lat i więcej według statusu na rynku pracy w II kwartale 2015 r.



Wykres 2. Zmiany wskaźników aktywności ekonomicznej w II kwartale 2015 r.



W wyniku tych zmian na rynku pracy nastąpił spadek obciążenia pracujących osobami niepracującymi (zarówno bezrobotnymi, jak i biernymi zawodowo). W II kwartale 2015 r. na 1000 pracujących przypadało 1074 niepracujących (w analogicznym okresie ub. roku – 1119), w tym w miastach obciążenie pracujących osobami niepracującymi obniżyło się z 1090 do 1080, a na wsi – z 1179 do 1055.

W II kwartale 2015 r. na dziesięciu aktywnych zawodowo mężczyzn przypadało prawie siedmiu biernych zawodowo, a wśród kobiet – odpowiednio trzynastu.

Udział osób aktywnych zawodowo w ludności w wieku 15 lat i więcej w II kwartale 2015 r. wyniósł 51,5% i był wyższy dla mężczyzn (60,0%) niż dla kobiet (44,0%), a także wyższy na wsi (51,6%) niż w mieście (51,3%).

W porównaniu z II kwartałem 2014 r. współczynnik aktywności zawodowej zwiększył się o 0,3 p. proc., przy czym wzrost tego współczynnika odnotowano dla kobiet (o 1,0 p. proc.) oraz na wsi (o 1,1 p. proc.), natomiast spadek – dla mężczyzn (o 0,8 p. proc.) i w miastach (o 0,2 p. proc.).

Współczynnik aktywności zawodowej wykazywał wysokie zróżnicowanie w grupach według wieku i poziomu wykształcenia. Najwyższa aktywność zawodowa przypadała na wiek 35-44 lata (85,2%) i 45-54 lata (80,9%), a najniższa – w najstarszej grupie wiekowej 55 lat i więcej (23,6%).

W stosunku do I kwartału 2015 r. współczynnik aktywności zawodowej zmniejszył się o 0,6 p. proc. do 51,5%, w tym w miastach o 0,5 p. proc. do 51,3% i na wsi o 1,4 p. proc. do 51,6%. Odnotowano także spadek tego wskaźnika wśród kobiet (o 0,1 p. proc. do 44,0%) i u mężczyzn (o 1,3 p. proc. do 60,0%).

Na 10 osób z wykształceniem wyższym przypadło prawie ośmiu aktywnych zawodowo, z wykształceniem zasadniczym zawodowym oraz policealnym i średnim zawodowym prawie sześciu, średnim ogólnokształcącym – ponad czterech, z gimnazjalnym, podstawowym, niepełnym podstawowym i bez wykształcenia szkolnego – dwóch.

Wykres 3. Współczynnik aktywności zawodowej



2. Pracujący

W II kwartale 2015 r. pracowało 582 tys. osób, z tego 318 tys. mężczyzn i 264 tys. kobiet. Wśród pracujących przeważali mieszkańcy miast (68,9%).

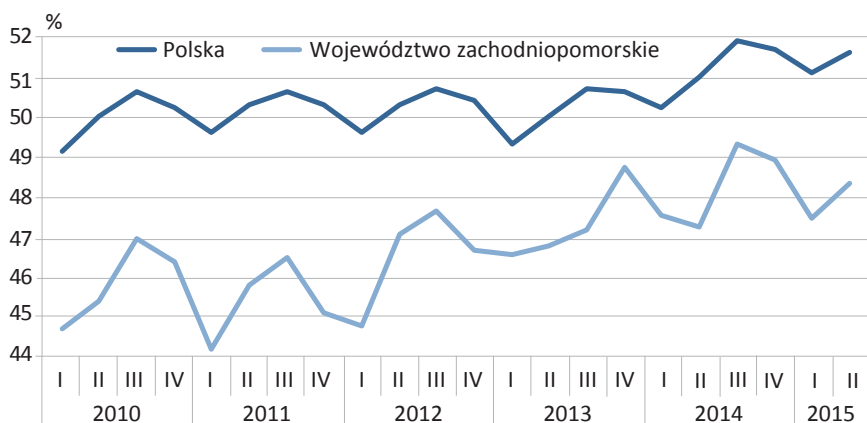
W porównaniu z analogicznym okresem ubiegłego roku liczba pracujących zwiększyła się o 9 tys. osób, tj. o 1,6%. Zarówno wśród pracujących mężczyzn jak i kobiet nastąpił wzrost liczby pracujących (odpowiednio o 6 tys., tj. o 1,9% i o 4 tys., tj. o 1,5%). Spadek liczby pracujących dotyczył ludności wiejskiej (o 3 tys., tj. o 1,6%), natomiast wśród mieszkańców miast nastąpił wzrost liczby pracujących (o 13 tys., tj. o 3,4%).

W porównaniu z I kwartałem 2015 r. liczba pracujących zwiększyła się o 21 tys. osób, tj. o 3,7% i wyniosła 582 tys. osób. Wzrost dotyczył liczby pracujących kobiet (o 11 tys. osób, tj. o 4,3%) i mężczyzn (o 9 tys. osób, tj. o 2,9%) oraz mieszkańców miast (o 23 tys. osób, tj. o 6,1%). Natomiast spadek odnotowano wśród mieszkańców wsi (o 2 tys. osób, tj. o 1,1%).

W II kwartale 2015 r. wskaźnik zatrudnienia wyniósł 48,3% i był wyższy o 1,1 p. proc. niż przed rokiem i o 0,9 p. proc. niż w poprzednim kwartale. Mężczyźni charakteryzowali się wyższym wskaźnikiem zatrudnienia niż kobiety (odpowiednio 56,3% wobec 41,2%); wskaźnik zatrudnienia dla wsi był nieznacznie wyższy niż dla miast (odpowiednio 48,7% wobec 48,1%).

W strukturze pracujących według wieku udział osób w wieku 35-44 lata wyniósł 25,8%, 25-34 lata – 25,4%, 45-54 lata – 23,5%, 55 lat i więcej – 19,2%, a najniższy dotyczył osób w wieku 15-24 lata – 5,8%.

Wykres 4. Wskaźnik zatrudnienia



Największą grupę wśród pracujących stanowiły osoby z wykształceniem wyższym (30,8%), policealnym i średnim zawodowym (26,1%) oraz zasadniczym zawodowym (25,4%), a najmniejszą – średnim ogólnokształcącym (8,8%).

Struktura pracujących według statusu zatrudnienia w II kwartale 2015 r. przedstawiała się następująco:

- w charakterze pracowników najemnych pracowało 484 tys. osób (83,2% ogółu pracujących), w tym 63,2% w sektorze prywatnym. Wśród pracowników najemnych przeważali mieszkańcy miast (70,7%). W porównaniu do I kwartału 2015 r. liczba pracowników najemnych ogółem zwiększyła się o 14 tys. osób (o 3,0%), a w odniesieniu do II kwartału 2014 r. o 10 tys. osób (o 2,1%),
- liczba pracodawców i pracujących na własny rachunek wobec poprzedniego kwartału wzrosła o 4 tys. osób do 83 tys. (14,3% ogółu pracujących), w tym pracodawców – o 2 tys. do 28 tys. osób. W stosunku do analogicznego okresu roku poprzedniego liczba pracodawców i pracujących na własny rachunek zmniejszyła się o 3 tys. osób (o 3,5%), w tym liczba pracodawców zwiększyła się o 3 tys. (o 12,0%),
- najmniej liczną grupą wśród ogółu pracujących byli pomagający członkowie rodzin (2,6% ogółu pracujących). Do grupy tej należało 15 tys. osób, tj. o 3 tys. więcej niż w poprzednim kwartale; w stosunku do analogicznego okresu poprzedniego roku liczba pomagających członków rodzin zwiększyła się również o 3 tys.,
- ponad 40 godzin tygodniowo pracowało 78,5% populacji pracujących – częściej byli to mężczyźni niż kobiety.

W II kwartale 2015 r. struktura pracujących według zawodów przedstawiała się następująco:

- największą grupę stanowili specjaliści (17,0%), pracownicy usług osobistych i sprzedawcy (16,2%), robotnicy przemysłowi i rzemieślnicy (14,4%) oraz technicy i inny średni personel (13,1%). Najmniej liczne grupy to pracownicy biurowi (4,8%), rolnicy, ogrodnicy, leśnicy i rybacy oraz przedstawiciele władz publicznych, wyżsi urzędnicy i kierownicy (po 5,5%), pracownicy przy pracach prostych (9,5%) oraz operatorzy i monterzy maszyn i urządzeń (11,3%),
- najliczniejszą grupą wśród pracujących kobiet byli specjaliści (23,9%), pracownicy usług osobistych i sprzedawcy (20,8%), technicy i inny średni personel (17,8%) oraz pracownicy przy pracach prostych (12,5%). Najmniej liczne zawody to przedstawiciele władz publicznych, wyżsi urzędnicy i kierownicy (3,8%), rolnicy, ogrodnicy, leśnicy i rybacy (4,2%), operatorzy i monterzy maszyn i urządzeń (4,5%), robotnicy przemysłowi i rzemieślnicy (5,3%), pracownicy biurowi (6,9%),
- najliczniejszą grupą zawodową wśród mężczyzn byli robotnicy przemysłowi i rzemieślnicy (22,0%), operatorzy i monterzy maszyn i urządzeń (16,7%), pracownicy usług osobistych i sprzedawcy (11,9%), specjaliści (11,3%) oraz technicy i inni średni personel (9,1%). Najmniej liczną grupą zawodową byli pracownicy biurowi (3,1%), przedstawiciele władz publicznych, wyżsi urzędnicy i kierownicy, a także rolnicy, ogrodnicy, leśnicy i rybacy oraz pracownicy przy pracach prostych (po 6,9%).

3. Bezrobotni

W II kwartale 2015 r. zbiorowość bezrobotnych liczyła 39 tys. osób i w ciągu roku zmniejszyła się o 10 tys. osób, tj. o 20,4%. Liczba bezrobotnych mężczyzn obniżyła się w porównaniu do analogicznego okresu 2014 r. o 10 tys. (o 32,3%) do 21 tys. osób, a liczba bezrobotnych kobiet nie zmieniła się i wyniosła 18 tys. osób. Obniżyła się liczba bezrobotnych mieszkających w miastach (o 3 tys., tj. o 10,0%) do 27 tys. osób, a także na wsi (o 8 tys., tj. o 42,1%) do 11 tys. osób.

W porównaniu do I kwartału 2015 r. liczba osób bezrobotnych zmniejszyła się o 16 tys., tj. o 29,1%, z tego liczba bezrobotnych mężczyzn – o 9 tys. osób (o 30,0%), a liczba bezrobotnych kobiet – o 7 tys. osób (o 28,0%). Odnotowano także spadek liczby bezrobotnych w miastach (o 7 tys., tj. o 20,6%) i na wsi – o 9 tys. osób (o 45,0%). W zbiorowości bezrobotnych przeważali mieszkańcy miast (69,2%).

W strukturze bezrobotnych według wieku osoby w wieku 35-44 lata stanowiły 28,2%, 25-34 lata – 25,6%, 45-54 lata – 17,9%, 15-24 lata i 55 lat i więcej – po 12,8%.

Największą grupę bezrobotnych stanowiły osoby z wykształceniem zasadniczym zawodowym (35,9%), a najmniejszą – osoby z wykształceniem średnim ogólnokształcącym (12,8%).

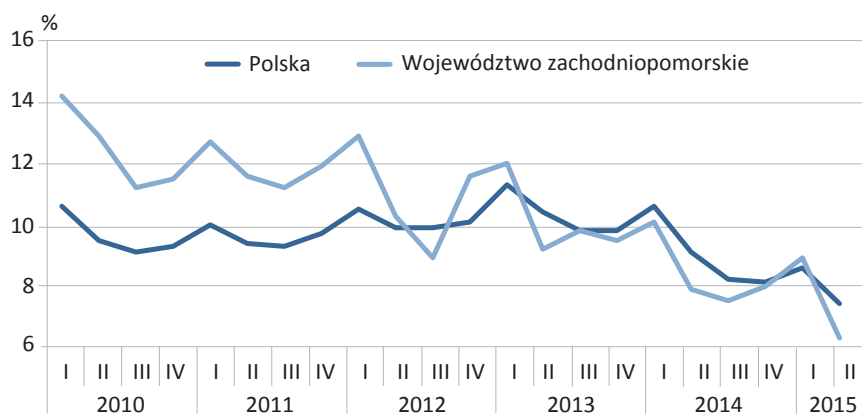
Liczba bezrobotnych poszukujących pracy dłużej niż 1 rok (czyli według definicji BAEL – długotrwale bezrobotnych) w ciągu roku zmniejszyła się o 3 tys. W porównaniu z poprzednim kwartałem liczba osób długotrwale bezrobotnych zwiększyła się o 2 tys. osób i wyniosła 16 tys. osób.

Długotrwale bezrobocie częściej dotyczyło mężczyzn niż kobiet (odpowiednio 10 tys. wobec 5 tys.). Liczba osób długotrwale bezrobotnych była większa w mieście (12 tys.) niż na wsi (4 tys.).

Przeciętny czas poszukiwania pracy w porównaniu z II kwartałem 2014 r. wydłużył się o 1,4 miesiący do 13,9 miesiący. Średni czas poszukiwania pracy przez bezrobotne kobiety wynosił 11,5 miesiący, a przez mężczyzn – 16 miesiący; w miastach i na wsi bezrobotni poszukiwali pracy blisko 14 miesiący.

Poszukując pracy bezrobotni najczęściej korzystali z pośrednictwa biura pracy (76,9%) i z ogłoszeń w prasie (71,8%) oraz poprzez krewnych i znajomych (69,2%). Z bezpośredniego kontaktu z zakładem pracy skorzystało 19 tys. osób, tj. 48,7%.

Wykres 5. Stopa bezrobocia



Stopa bezrobocia w II kwartale 2015 r. wyniosła 6,3%, tj. o 1,6 p. proc. mniej niż przed rokiem i o 2,6 p. proc. mniej niż przed trzema miesiącami. Dla osób w wieku produkcyjnym wyniosła ona 6,3% (8,0% – w II kwartale 2014 r., 9,0% – w I kwartale 2015 r.).

Uzyskane z badania BAEL informacje o skali bezrobocia wskazują na znaczne zróżnicowanie tego podstawowego wskaźnika bezrobocia według cech demograficznych i terytorialnych:

- stopa bezrobocia dla kobiet ukształtowała się na poziomie 6,4% (tj. o 0,1 p. proc. niższym w stosunku do II kwartału 2014 r.), a dla mężczyzn – 6,2% (niższym o 2,8 p. proc.). W stosunku do I kwartału 2015 r. wskaźnik bezrobocia dla kobiet zmniejszył się o 2,6 p. proc., a dla mężczyzn – o 2,7 p. proc.,
- stopa bezrobocia dla mieszkańców miast była wyższa niż dla mieszkańców wsi i wyniosła odpowiednio 6,3% wobec 5,7%. W ciągu roku nastąpił spadek wskaźnika bezrobocia na wsi (o 3,7 p. proc.) oraz w mieście (o 0,9 p. proc.). W stosunku do poprzedniego kwartału wskaźnik bezrobocia obniżył się zarówno na wsi (o 4,1 p. proc.) jak i w mieście (o 1,9 p. proc.),
- najwyższą stopę bezrobocia odnotowano w grupie wiekowej 15-24 lata (12,5%). Mniejsze natężenie bezrobocia przypadało na grupy 35-44 lata (6,8%) i 25-34 lata (6,3%) oraz 45-54 lata (4,9%). Najniższą stopę bezrobocia odnotowano w grupie wiekowej powyżej 55 lat (4,3%),
- w stosunku do analogicznego okresu poprzedniego roku wzrost stopy bezrobocia wystąpił jedynie w grupie wiekowej 35-44 lata (o 1,1 p. proc.). W pozostałych grupach wiekowych odnotowano spadek stopy bezrobocia: 15-24 lata – o 5,4 p. proc., 25-34 lata – o 3,3 p. proc., 55 lat i więcej – o 2,3 p. proc., 45-54 lata – o 1,9 p. proc.,
- czynnikiem różnicującym natężenie bezrobocia było również wykształcenie. Najwyższa stopa bezrobocia wystąpiła w grupie osób z wykształceniem gimnazjalnym i niższym (11,9%), natomiast najniższa dotyczyła osób z wykształceniem wyższym oraz policealnym i średnim zawodowym (3,8%).

4. Bierni zawodowo

W porównaniu z II kwartałem 2014 r. liczba biernych zawodowo ogółem zmniejszyła się o 6 tys. osób (o 1,0%), z tego liczba biernych zawodowo kobiet – o 10 tys. osób (o 2,7%), a liczba biernych zawodowo mężczyzn wzrosła o 4 tys. (o 1,8%). Liczba ludności wiejskiej biernej zawodowo zmniejszyła się w ciągu roku o 18 tys. (o 9,1%), natomiast w mieście wzrosła o 13 tys. (o 3,3%).

W odniesieniu do I kwartału 2015 r. liczba osób biernych zawodowo wzrosła o 20 tys. do 586 tys. osób. Wzrost wystąpił zarówno w populacji mężczyzn (o 13 tys., tj. o 6,1%), jak i kobiet (o 6 tys., tj. o 1,7%), a także w miastach (o 21 tys., tj. o 5,5%). Na wsi wśród osób biernych zawodowo nastąpił spadek (o 2 tys., tj. o 1,1%).

Jako główną przyczynę swojej bierności 48,3% osób podało emeryturę (częściej wskazywały ją kobiety oraz mieszkańcy miast). Kolejne, często wymieniane przyczyny bierności zawodowej to choroba, niesprawność oraz nauka i uzupełnianie kwalifikacji (po 16,0%). Obowiązki rodzinne i związane z prowadzeniem domu były przyczyną bierności zawodowej u 6,7% tej zbiorowości, ale w mniejszym stopniu dotyczyły mężczyzn niż kobiet. Osób zniechęconych bezskutecznością poszukiwania pracy było 6,1%, przy czym na wsi odsetek tych osób był wyższy niż w mieście (wyniósł odpowiednio 10,0% i 4,2%).

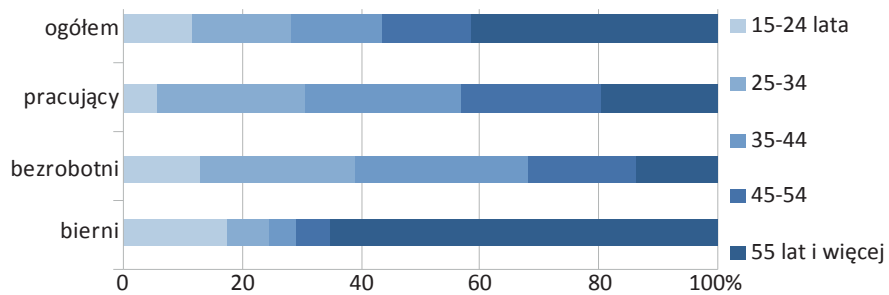
5. Podsumowanie

W porównaniu z II kwartałem 2014 r. zaobserwowano:

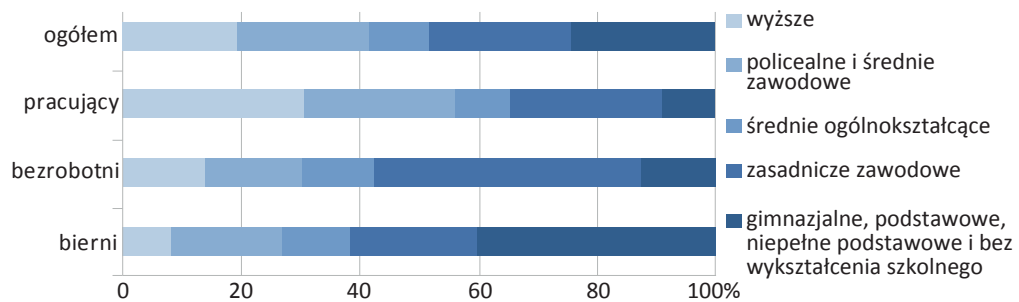
- wzrost liczby pracujących o 1,6%, w tym zarówno mężczyzn (o 1,9%) jak i kobiet (o 1,5%). Wzrosła również liczba pracujących wśród ludności miejskiej (o 3,4%), a wśród mieszkańców wsi nastąpił jej spadek (o 1,6%),
- zmniejszenie obciążenia pracujących osobami niepracującymi,
- spadek stopy bezrobocia o 1,6 p. proc. do poziomu 6,3%,
- spadek liczby osób bezrobotnych o 20,4%, w tym w grupie wiekowej 55 lat i więcej (o 37,5%), 25-34 lata (o 33,3%), 45-54 lata (o 30,0%) i 15-24 (o 28,6%); natomiast wzrost odnotowano w grupie wiekowej 35-44 lata (o 22,2%),
- spadek liczby osób długotrwale bezrobotnych (o 3 tys. do 16 tys.). Przeciętny czas poszukiwania pracy wydłużył się do 13,9 miesięcy,
- liczba osób biernych zawodowo była niższa o 6 tys. osób (o 1,0%) i wyniosła 586 tys., co stanowiło 48,6% ogółu ludności w wieku 15 lat i więcej. Nieco mniej niż połowa (42,8%) tej populacji to osoby w wieku produkcyjnym.

W porównaniu z I kwartałem 2015 r. odnotowano spadek liczby osób bezrobotnych (o 29,1%), natomiast wzrosła liczba biernych zawodowo (o 3,5%) oraz pracujących (o 3,7%).

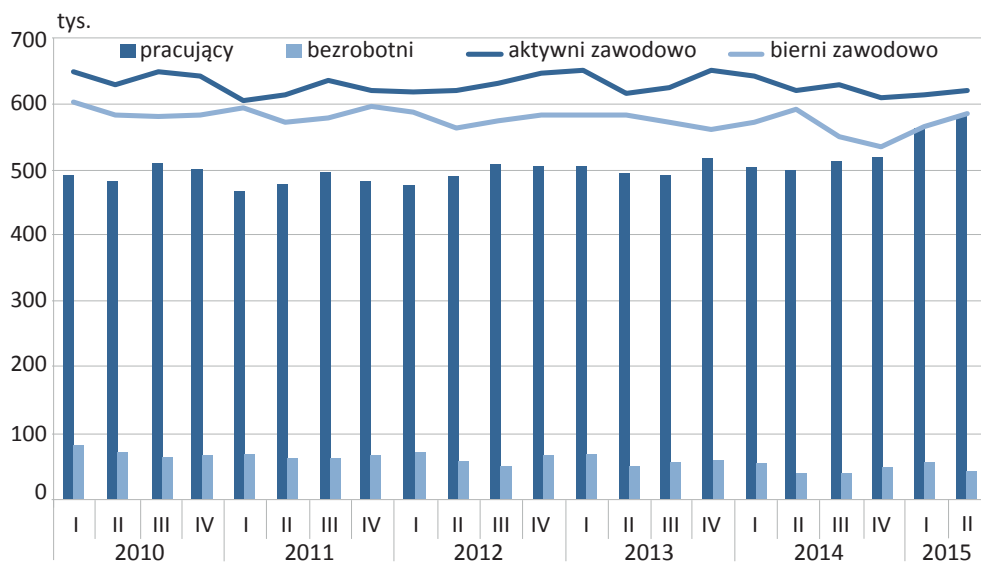
Wykres 6. Ludność w wieku 15 lat i więcej według wieku w II kwartale 2015 r.



Wykres 7. Ludność w wieku 15 lat i więcej według wykształcenia w II kwartale 2015 r.



Wykres 8. Ludność w wieku 15 lat i więcej według statusu na rynku pracy



Tablica 1. Aktywność ekonomiczna ludności w wieku 15 lat i więcej

WYSZCZEGÓLNIENIE		Ogółem	Aktywni zawodowo			Bierni zawodowo	Współczynnik aktywności zawodowej	Wskaźnik zatrudnienia	Stopa bezrobocia
			razem	pracujący	bezrobotni				
w tysiącach						w %			
O G Ó Ł E M									
2013	I kwartał	1235	652	574	78	583	52,8	46,5	12,0
	II kwartał	1201	617	561	57	583	51,4	46,7	9,2
	III kwartał	1197	625	564	61	572	52,2	47,1	9,8
	IV kwartał	1214	653	591	62	562	53,8	48,7	9,5
	przeciętnie w roku	1212	637	572	64	575	52,6	47,2	10,0
2014	I kwartał	1218	643	579	65	574	52,8	47,5	10,1
	II kwartał	1213	621	573	49	592	51,2	47,2	7,9
	III kwartał	1180	630	582	47	550	53,4	49,3	7,5
	IV kwartał	1147	611	561	49	536	53,3	48,9	8,0
	przeciętnie w roku	1189	626	574	53	563	52,6	48,3	8,5
2015	I kwartał	1183	616	561	55	566	52,1	47,4	8,9
	II kwartał	1206	621	582	39	586	51,5	48,3	6,3
M Ę Ż C Z Y Ź N I									
2013	I kwartał	586	367	321	46	219	62,6	54,8	12,5
	II kwartał	569	345	311	34	224	60,6	54,7	9,9
	III kwartał	567	346	310	36	221	61,0	54,7	10,4
	IV kwartał	575	359	325	34	215	62,4	56,5	9,5
	przeciętnie w roku	574	354	317	37	220	61,7	55,2	10,5
2014	I kwartał	574	362	323	39	212	63,1	56,3	10,8
	II kwartał	566	344	312	31	222	60,8	55,1	9,0
	III kwartał	560	344	320	24	216	61,4	57,1	7,0
	IV kwartał	546	334	306	28	212	61,2	56,0	8,4
	przeciętnie w roku	561	346	315	31	216	61,7	56,1	9,0
2015	I kwartał	551	338	309	30	213	61,3	56,1	8,9
	II kwartał	565	339	318	21	226	60,0	56,3	6,2
K O B I E T Y									
2013	I kwartał	649	285	253	32	364	43,9	39,0	11,2
	II kwartał	632	273	250	23	359	43,2	39,6	8,4
	III kwartał	631	279	253	26	352	44,2	40,1	9,2
	IV kwartał	640	293	266	28	346	45,8	41,6	9,6
	przeciętnie w roku	638	282	256	27	355	44,2	40,1	9,6
2014	I kwartał	644	282	256	26	362	43,8	39,8	9,2
	II kwartał	647	278	260	18	369	43,0	40,2	6,5
	III kwartał	620	286	262	23	344	46,1	42,3	8,0
	IV kwartał	600	277	255	22	323	46,2	42,5	7,9
	przeciętnie w roku	628	281	258	22	347	44,7	41,1	7,8

Tablica 1. Aktywność ekonomiczna ludności w wieku 15 lat i więcej (dok.)

WYSZCZEGÓLNIENIE		Ogółem	Aktywni zawodowo			Bierni zawodowo	Współczynnik aktywności zawodowej	Wskaźnik zatrudnienia	Stopa bezrobocia
			razem	pracujący	bezrobotni				
			w tysiącach						
K O B I E T Y (dok.)									
2015	I kwartał	631	278	253	25	353	44,1	40,1	9,0
	II kwartał	641	282	264	18	359	44,0	41,2	6,4
M I A S T A									
2013	I kwartał	804	427	387	40	377	53,1	48,1	9,4
	II kwartał	805	415	381	33	390	51,6	47,3	8,0
	III kwartał	818	416	380	37	402	50,9	46,5	8,9
	IV kwartał	829	439	403	36	390	53,0	48,6	8,2
	przeciętnie w roku	814	424	388	36	390	52,1	47,7	8,5
2014	I kwartał	832	442	401	41	390	53,1	48,2	9,3
	II kwartał	811	418	388	30	393	51,5	47,8	7,2
	III kwartał	786	415	386	30	371	52,8	49,1	7,2
	IV kwartał	760	398	368	30	362	52,4	48,4	7,5
	przeciętnie w roku	797	418	386	33	379	52,4	48,4	7,9
2015	I kwartał	797	413	378	34	385	51,8	47,4	8,2
	II kwartał	834	428	401	27	406	51,3	48,1	6,3
W I E Ś									
2013	I kwartał	431	225	187	38	206	52,2	43,4	16,9
	II kwartał	396	203	179	24	193	51,3	45,2	11,8
	III kwartał	379	209	184	25	170	55,1	48,5	12,0
	IV kwartał	385	213	188	26	172	55,3	48,8	12,2
	przeciętnie w roku	398	212	184	28	185	53,3	46,2	13,2
2014	I kwartał	385	201	178	23	184	52,2	46,2	11,4
	II kwartał	402	203	184	19	198	50,5	45,8	9,4
	III kwartał	394	214	196	18	180	54,3	49,7	8,4
	IV kwartał	387	213	193	20	174	55,0	49,9	9,4
	przeciętnie w roku	392	208	188	20	184	53,1	48,0	9,6
2015	I kwartał	385	204	183	20	182	53,0	47,5	9,8
	II kwartał	372	192	181	11	180	51,6	48,7	5,7

Tablica 2. Aktywność ekonomiczna ludności według wieku, poziomu wykształcenia oraz stanu cywilnego w II kwartale 2015 r.

WYSZCZEGÓLNIENIE	Ogółem	Aktywni zawodowo			Bierni zawodowo	Współczynnik aktywności zawodowej	Wskaźnik zatrudnienia	Stopa bezrobocia
		razem	pracujący	bezrobotni				
	w tysiącach					w %		
OGÓŁEM	1206	621	582	39	586	51,5	48,3	6,3
w tym w wieku produkcyjnym	851	600	562	38	251	70,5	66,0	6,3
Według wieku:								
15 - 24 lata	143	40	34	5	103	28,0	23,8	12,5
25 - 34	201	159	148	10	42	79,1	73,6	6,3
35 - 44	189	161	150	11	27	85,2	79,4	6,8
45 - 54	178	144	137	7	34	80,9	77,0	4,9
55 lat i więcej	496	117	112	5	379	23,6	22,6	4,3
Według wykształcenia:								
wyższe	236	186	179	7	49	78,8	75,8	3,8
policealne i średnie zawodowe	269	159	152	6	110	59,1	56,5	3,8
średnie ogólnokształcące	121	55	51	5	66	45,5	42,1	9,1
zasadnicze zawodowe	287	162	148	14	126	56,4	51,6	8,6
gimnazjalne, podstawowe, niepełne podstawowe, bez wykształcenia szkolnego	293	59	52	7	234	20,1	17,7	11,9
Według stanu cywilnego:								
kawaler/panna	298	155	138	16	144	52,0	46,3	10,3
żonaty/zamężna	722	417	398	19	304	57,8	55,1	4,6
wdowiec/wdowa	127	15	15	0	113	11,8	11,8	0
rozwódziona/rozwódziona/w separacji	59	34	31	3	25	57,6	52,5	8,8

Tablica 3. Pracujący według statusu zatrudnienia, płci i miejsca zamieszkania

WYSZCZEGÓLNIENIE		Pracujący			Pracownicy najemni			Pracodawcy i pracujący na własny rachunek		Pomagający członkowie rodzin
		ogółem	w tym w sektorze prywatnym		razem	w sektorze		razem	w tym pracodawcy	
			razem	w tym-gospodarstwa indywidualne w rolnictwie		publicznym	prywatnym			
		w tysiącach								
OGÓŁEM										
2013	I kwartał	574	401	29	477	173	304	86	19	12
	II kwarta	561	386	33	462	175	287	86	19	13
	III kwartał	564	385	36	465	179	286	87	23	12
	IV kwartał	591	409	31	493	182	311	88	26	10
2014	I kwartał	579	404	28	482	175	306	87	24	10
	II kwartał	573	398	33	474	174	300	86	25	12
	III kwartał	582	419	33	484	164	320	86	28	12
	IV kwartał	561	399	31	468	162	306	82	27	11
2015	I kwartał	561	391	31	470	171	300	79	26	12
	II kwarta	582	404	28	484	178	306	83	28	15
MĘŻCZYŹNI										
2013	I kwartał	321	250	19	259	72	188	59	14	3
	II kwarta	311	239	20	250	71	179	56	14	4
	III kwartał	310	236	21	251	75	176	56	18	3
	IV kwartał	325	248	19	264	78	187	58	18	3
2014	I kwartał	323	249	18	260	74	186	60	18	3
	II kwartał	312	240	20	251	72	179	60	20	2
	III kwartał	320	249	21	258	71	187	58	21	4
	IV kwartał	306	236	20	248	70	178	52	17	6
2015	I kwartał	309	237	18	252	71	181	53	18	4
	II kwarta	318	242	16	257	76	181	59	21	2
KOBIETY										
2013	I kwartał	253	152	11	217	101	116	27	5	9
	II kwarta	250	146	13	211	104	108	29	5	9
	III kwartał	253	149	15	214	104	110	31	5	9
	IV kwartał	266	161	12	229	105	124	30	8	7
2014	I kwartał	256	155	10	222	101	121	27	6	7
	II kwartał	260	158	13	224	102	122	26	5	10
	III kwartał	262	169	12	226	93	133	28	7	8
	IV kwartał	255	163	11	220	92	128	30	9	5
2015	I kwartał	253	153	13	218	99	119	27	8	8
	II kwarta	264	162	11	228	102	125	24	7	12

Tablica 3. Pracujący według statusu zatrudnienia, płci i miejsca zamieszkania (dok.)

WYSZCZEGÓLNIENIE		Pracujący			Pracownicy najemni			Pracodawcy i pracujący na własny rachunek		Pomagający członkowie rodzin
		ogółem	w tym w sektorze prywatnym		razem	w sektorze		razem	w tym pracodawcy	
			razem	w tym-gospodarstwa indywidualne w rolnictwie		publicznym	prywatnym			
w tysiącach										
M I A S T A										
2013	I kwartał	387	258	2	329	129	200	56	16	3
	II kwartał	381	254	3	323	127	196	54	17	4
	III kwartał	380	247	3	329	133	196	48	17	3
	IV kwartał	403	266	3	348	138	210	53	19	2
2014	I kwartał	401	269	3	339	132	207	59	19	3
	II kwartał	388	259	4	331	129	202	54	19	3
	III kwartał	386	268	5	334	118	216	50	20	2
	IV kwartał	368	248	5	317	119	198	48	19	3
2015	I kwartał	378	249	3	325	129	196	50	18	3
	II kwarta	401	264	3	342	137	205	56	21	4
W I E Ś										
2013	I kwartał	187	143	27	148	44	104	30	4	9
	II kwartał	179	132	30	138	48	90	32	2	9
	III kwartał	184	138	33	136	46	91	38	6	9
	IV kwartał	188	143	28	145	44	101	34	8	8
2014	I kwartał	178	135	25	143	43	100	28	5	7
	II kwartał	184	140	29	143	45	99	32	6	9
	III kwartał	196	151	28	150	46	105	36	8	10
	IV kwartał	193	151	26	151	43	109	34	8	8
2015	I kwartał	183	141	28	146	42	104	29	7	8
	II kwarta	181	140	25	142	41	101	28	7	11

Tablica 4. Pracujący według płci i zawodów oraz liczby godzin przepracowanych w danym tygodniu w II kwartale 2015 r.

WYSZCZEGÓLNIENIE	Ogółem	Mężczyźni	Kobiety
	w tysiącach		
OGÓŁEM	582	318	264
w tym:			
przedstawiciele władz publicznych, wyżsi urzędnicy i kierownicy	32	22	10
specjaliści	99	36	63
technicy i inny średni personel	76	29	47
pracownicy biurowi	28	10	18

Tablica 4. **Pracujący według płci i zawodów oraz liczby godzin przepracowanych w danym tygodniu w II kwartale 2015 r. (dok.)**

WYSZCZEGÓLNIENIE	Ogółem	Mężczyźni	Kobiety
	w tysiącach		
pracownicy usług osobistych i sprzedawcy	94	38	55
rolnicy, ogrodnicy, leśnicy i rybacy	32	22	11
robotnicy przemysłowi i rzemieślnicy	84	70	14
operatorzy i monterzy maszyn i urządzeń	66	53	12
pracownicy przy pracach prostych	55	22	33
pracujący, którzy w badanym tygodniu:			
nie pracowali, ale mieli pracę	27	13	13
przepracowali godzin:			
1 - 19	12	5	7
20 - 29	20	4	16
30 - 39	66	30	36
40 i więcej	457	265	192

Tablica 5. **Bezrobotni według miejsca zamieszkania, płci, okresu poszukiwania pracy i metod poszukiwania ^a pracy w II kwartale 2015 r.**

WYSZCZEGÓLNIENIE	Ogółem	Mężczyźni	Kobiety	Miasta	Wieś
	w tysiącach				
OGÓŁEM	39	21	18	27	11
Poszukujący pracy przez okres:					
do 3 miesięcy włącznie	8	4	4	5	3
4 - 6 miesięcy	8	4	4	6	2
7 - 12 miesięcy	7	2	5	4	3
powyżej 12 miesięcy	16	10	5	12	4
Przeciętny czas poszukiwania pracy w miesiącach	13,9	16,0	11,5	13,9	13,8
Poszukujący pracy poprzez:					
biura pracy ^b	30	16	14	21	9
ogłoszenia w prasie ^c	28	15	14	20	8
bezpośredni kontakt z zakładem pracy	19	12	8	12	8
krewnych i znajomych	27	14	13	19	8
podjęcie starań o zorganizowanie własnego miejsca pracy	1	0	1	1	0

^a Suma bezrobotnych według metod poszukiwania jest większa niż ogółem poszukujących ze względu na to, że osoba może zaznaczyć dowolną liczbę odpowiedzi. ^b Odpowiedź „biura pracy” uwzględnia odpowiedzi „powiatowy urząd pracy” i „prywatne biuro pośrednictwa pracy”. ^c Odpowiedź „ogłoszenia w prasie” obejmuje odpowiedzi „zamieszczanie, odpowiadanie na ogłoszenia” i „przeglądanie ogłoszeń”.

Tablica 6. **Bezrobotni według miejsca zamieszkania, płci i kategorii bezrobotnych w II kwartale 2015 r.**

WYSZCZEGÓLNIENIE	Ogółem	Mężczyźni	Kobiety	Miasta	Wieś
	w tysiącach				
OGÓŁEM	39	21	18	27	11
Bezrobotni, którzy:					
stracili pracę	15	8	7	11	4
zrezygnowali z pracy	2	1	1	2	1
powracają do pracy po przerwie	14	6	7	9	5
podejmują pracę po raz pierwszy	7	5	2	6	2

Tablica 7. **Bierni zawodowo według przyczyn bierności w II kwartale 2015 r.**

WYSZCZEGÓLNIENIE	Ogółem	Mężczyźni	Kobiety	Miasta	Wieś
	w tysiącach				
OGÓŁEM	586	226	359	406	180
Osoby nieposzukujące pracy	583	226	357	404	179
w tym według przyczyn nieposzukiwania pracy:					
zniechęcenie bezskutecznością poszukiwania pracy ^a	36	15	21	17	18
nauka, uzupełnianie kwalifikacji	94	45	48	62	32
obowiązki rodzinne związane z prowadzeniem domu (inne powody osobiste lub rodzinne)	39	6	33	26	13
emerytura	283	105	177	218	65
choroba, niesprawność	94	52	42	58	36
Osoby poszukujące pracy, ale nie gotowe do jej podjęcia	2	0	2	1	1
Pozostali bierni zawodowo	1	0	0	1	0

^a Odpowiedź ta obejmuje odpowiedzi „respondent jest przekonany, że nie znajdzie odpowiedniej pracy” i „respondent wyczerpał możliwości znalezienia pracy”.

Sumy niektórych danych mogą być różne od wielkości „ogółem”. Wynika to z zaokrągleń dokonywanych przy uogólnianiu wyników badania.

Zero (0) oznacza, że zjawisko istniało w wielkości mniejszej od 0,5.