



Urząd Statystyczny
w Szczecinie

Aktywność ekonomiczna ludności w województwie zachodniopomorskim w IV kwartale 2014 r.

OPRACOWANIA SYGNALNE
Szczecin, marzec 2015

Informacja została opracowana na podstawie uogólnionych wyników reprezentacyjnego Badania Aktywności Ekonomicznej Ludności (BAEL), przeprowadzonego w **IV kwartale 2014 r.** Do uogólnienia wyników badania na populację generalną zastosowano dane o ludności Polski w wieku 15 lat i więcej, pochodzące z bilansów opracowanych na podstawie wyników **Narodowego Spisu Powszechnego Ludności i Mieszkań 2011**. Ponadto nastąpiły zmiany metodologiczne, mające na celu dostosowanie populacji objętej badaniem do zaleceń Eurostatu. Od III kw. 2012 r. poza zakresem badania pozostają osoby przebywające poza gospodarstwem domowym, tj. za granicą lub w gospodarstwach zbiorowego zakwaterowania **12 miesięcy lub więcej** – do II kw. 2012 r. były to 3 miesiące lub więcej. W związku z wprowadzonymi zmianami prezentowane wyniki BAEL nie są w pełni porównywalne z wynikami badań z lat poprzedzających 2010 r. Dane analizowane w tym opracowaniu przedstawiają wyniki przeliczone zgodnie z nową metodologią i nową podstawą uogólniania wyników.

Sumy niektórych danych mogą być różne od wielkości „ogółem”. Wynika to z zaokrągleń dokonywanych przy uogólnianiu wyników badania.

1. Aktywność ekonomiczna ludności w wieku 15 lat i więcej

W populacji ludności w wieku 15 lat i więcej, która w IV kwartale 2014 r. liczyła 1147 tys. osób, przeważały kobiety (52,3 %) i mieszkańcy miast (66,3 %). W ciągu roku liczba ludności w wieku 15 lat i więcej zmniejszyła się o 67 tys. osób, tj. o 5,5 %, z tego liczba kobiet o 6,3 % i mężczyzn o 5,0 %. Zmniejszyła się także liczba mieszkańców miast (o 8,3 %), a liczba mieszkańców wsi wzrosła o 0,5 %.

Wśród ludności w wieku 15 lat i więcej 611 tys. to osoby aktywne zawodowo, a 536 tys. – bierne zawodowo.

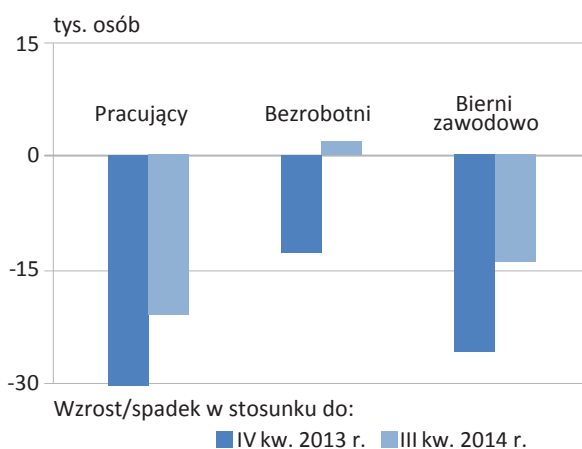
W porównaniu z IV kwartałem 2013 r. odnotowano następujące zmiany:

- spadek liczby osób aktywnych zawodowo o 42 tys., tj. o 6,4 %, w tym kobiet o 16 tys. (o 5,5 %) i mężczyzn o 25 tys. (o 7,0 %),
- spadek liczby osób aktywnych zawodowo dotyczył również ludności miejskiej (o 41 tys. osób, tj. o 9,3 %). Na wsi liczba osób aktywnych zawodowo nie zmieniła się w skali roku i wyniosła 213 tys. osób,
- liczba osób biernych zawodowo była niższa o 26 tys. osób (o 4,6 %); odnotowano spadek zarówno biernych zawodowo mężczyzn (o 3 tys., tj. o 1,4 %), jak i kobiet (o 23 tys., tj. o 6,6 %),
- liczba osób biernych zawodowo w miastach zmniejszyła się o 28 tys. osób (tj. o 7,2 %), a na wsi wzrosła o 2 tys. osób (tj. o 1,2 %).

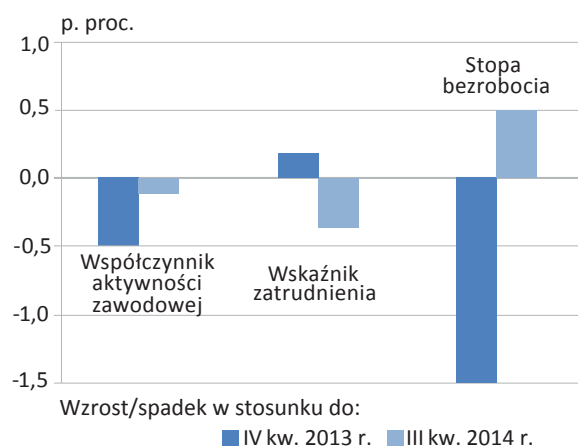
W stosunku do III kwartału 2014 r. odnotowano:

- spadek liczby osób aktywnych zawodowo o 19 tys. (o 3,0 %), w tym kobiet o 9 tys. (o 3,1 %) i mężczyzn o 10 tys. osób (tj. o 2,9 %),
- spadek liczby osób aktywnych zawodowo w miastach o 17 tys. (o 4,1 %) i na wsi – o 1 tys. osób (o 0,5 %),
- spadek liczby osób biernych zawodowo o 14 tys. (o 2,5 %), w tym spadek liczby biernych zawodowo mężczyzn o 4 tys. osób (o 1,9 %) i kobiet o 21 tys. osób (o 6,1 %),
- spadek liczby osób biernych zawodowo zarówno na wsi (o 6 tys. osób, tj. o 3,3 %), jak i w miastach (o 9 tys. osób, tj. o 2,4 %).

Wykres 1. Zmiany liczby ludności w wieku 15 lat i więcej według statusu na rynku pracy w IV kwartale 2014 r.



Wykres 2. Zmiany wskaźników aktywności ekonomicznej w IV kwartale 2014 r.



W wyniku tych zmian na rynku pracy nastąpił spadek obciążenia pracujących osobami niepracującymi (zarówno bezrobotnymi, jak i biernymi zawodowo). W IV kwartale 2014 r. na 1000 pracujących przypadało 1043 niepracujących (w analogicznym okresie ub. roku – 1056), w tym w miastach obciążenie pracujących osobami niepracującymi wzrosło z 1057 do 1065, a na wsi obniżyło się z 1053 do 1005.

W IV kwartale 2014 r. na dziesięciu aktywnych zawodowo mężczyzn przypadało sześciu biernych zawodowo, a wśród kobiet – odpowiednio dwanaście.

Udział osób aktywnych zawodowo w ludności w wieku 15 lat i więcej w IV kwartale 2014 r. wyniósł 53,3 % i był wyższy dla mężczyzn (61,2 %) niż dla kobiet (46,2 %), a także wyższy na wsi (55,0 %) niż w mieście (52,4 %).

W porównaniu z IV kwartałem 2013 r. współczynnik aktywności zawodowej zmniejszył się o 0,5 p. proc., przy czym spadek tego współczynnika odnotowano zarówno dla kobiet (o 0,4 p. proc.) jak i dla mężczyzn (o 1,2 p. proc.) oraz w miastach (o 0,6 p. proc.) i na wsi (o 0,3 p. proc.).

Współczynnik aktywności zawodowej wykazywał wysokie zróżnicowanie w grupach według wieku i poziomu wykształcenia. Najwyższa aktywność zawodowa przypadała na wiek 35-44 lata (83,7 %) i 45-54 lata (82,0 %), a najniższa – w najstarszej grupie wiekowej 55 lat i więcej (25,2 %).

W stosunku do III kwartału 2014 r. współczynnik aktywności zawodowej zmniejszył się o 0,1 p. proc. do 53,3 %, w tym w miastach o 0,4 p. proc. do 52,4 %, a na wsi zwiększył się o 0,7 p. proc. do 55,0 %. Odnotowano także wzrost tego wskaźnika wśród kobiet (o 0,1 p. proc. do 46,2 %), a u mężczyzn – spadek (o 0,2 p. proc. do 61,2 %).

Na 10 osób z wykształceniem wyższym przypadło ponad siedmiu aktywnych zawodowo, z wykształceniem zasadniczym zawodowym oraz policealnym i średnim zawodowym – sześciu, średnim ogólnokształcącym – prawie pięciu, z gimnazjalnym, podstawowym, niepełnym podstawowym i bez wykształcenia szkolnego – ponad dwóch.

Wykres 3. Współczynnik aktywności zawodowej



2. Pracujący

W IV kwartale 2014 r. pracowało 561 tys. osób, z tego 306 tys. mężczyzn i 255 tys. kobiet. Wśród pracujących przeważali mieszkańcy miast (65,6 %).

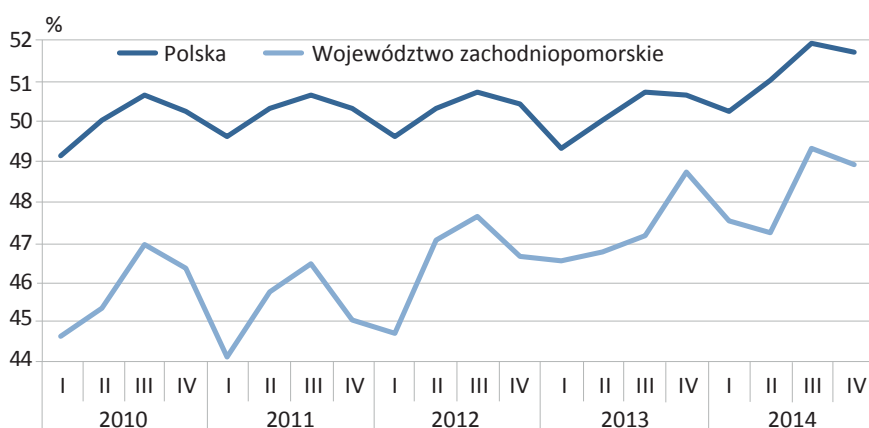
W porównaniu z analogicznym okresem ubiegłego roku liczba pracujących zmniejszyła się o 30 tys. osób, tj. o 5,1 %. Zarówno wśród pracujących mężczyzn jak i kobiet nastąpił spadek liczby pracujących (odpowiednio o 19 tys., tj. o 5,8 % i o 11 tys., tj. o 4,1 %). Spadek liczby pracujących dotyczył ludności miejskiej (o 35 tys., tj. o 8,7 %), natomiast wśród mieszkańców wsi nastąpił wzrost liczby pracujących (o 5 tys., tj. o 2,7 %).

W porównaniu z III kwartałem 2014 r. liczba pracujących zmniejszyła się o 21 tys. osób (tj. o 3,6 %). Spadek dotyczył liczby pracujących mężczyzn (o 14 tys. osób, tj. o 4,4 %) i kobiet (o 7 tys. osób, tj. o 2,7 %) oraz mieszkańców wsi (o 3 tys. osób, tj. o 1,5 %) i miast (o 18 tys. osób, tj. o 4,7 %).

W IV kwartale 2014 r. wskaźnik zatrudnienia wyniósł 48,9 % i był wyższy o 0,2 p. proc. niż przed rokiem, a niższy o 0,4 p. proc. niż w poprzednim kwartale. Mężczyźni charakteryzowali się wyższym wskaźnikiem zatrudnienia niż kobiety (odpowiednio 56,0 % wobec 42,5 %); wskaźnik zatrudnienia dla wsi był wyższy niż dla miast (odpowiednio 49,9 % wobec 48,4 %).

W strukturze pracujących według wieku udział osób w wieku 25-34 lata wyniósł 26,6 %, 35-44 lata – 25,1 %, 45-54 lata – 23,5 %, 55 lat i więcej – 19,3 %, a najniższy dotyczył osób w wieku 15-24 lata (5,5 %).

Wykres 4. Wskaźnik zatrudnienia



Największą grupę wśród pracujących stanowiły osoby z wykształceniem wyższym (30,1 %), zasadniczym zawodowym (27,1 %), policealnym i średnim zawodowym (25,1 %), a najmniejszą – gimnazjalnym, podstawowym, niepełnym podstawowym i bez wykształcenia szkolnego (8,2 %).

Struktura pracujących według statusu zatrudnienia w IV kwartale 2014 r. przedstawiała się następująco:

- w charakterze pracowników najemnych pracowało 468 tys. osób (83,4 % ogółu pracujących), w tym 65,4 % w sektorze prywatnym. Wśród pracowników najemnych przeważali mieszkańcy miast (67,7 %). W porównaniu do III kwartału 2014 r. liczba pracowników najemnych ogółem zmniejszyła się o 16 tys. osób (o 3,3 %), a w odniesieniu do IV kwartału 2013 r. nastąpił spadek o 25 tys. osób (o 5,1 %),
- liczba pracodawców i pracujących na własny rachunek wobec poprzedniego kwartału zmniejszyła się o 4 tys. osób do 82 tys. (14,6 % ogółu pracujących), w tym pracodawców – o 1 tys. do 27 tys. osób. W stosunku do analogicznego okresu roku poprzedniego liczba pracodawców i pracujących na własny rachunek zmniejszyła się o 6 tys. osób, w tym liczba pracodawców zwiększyła się o 1 tys.,
- najmniej liczną grupą wśród ogółu pracujących byli pomagający członkowie rodzin (2,0 % ogółu pracujących). Do grupy tej należało 11 tys. osób, tj. 1 tys. mniej niż w poprzednim kwartale; w stosunku do analogicznego okresu poprzedniego roku liczba pomagających członków rodzin zwiększyła się o 1 tys.,
- ponad 40 godzin tygodniowo pracowało 76,6 % populacji pracujących – częściej byli to mężczyźni niż kobiety.

W IV kwartale 2014 r. struktura pracujących według zawodów przedstawiała się następująco:

- największą grupę stanowili robotnicy przemysłowi i rzemieślnicy (17,1 %), specjaliści (16,6 %), pracownicy usług osobistych i sprzedawcy (15,2 %) oraz technicy i inny średni personel (12,7 %). Najmniej liczne grupy to przedstawiciele władz publicznych, wyżsi urzędnicy i kierownicy (5,2 %) oraz rolnicy, ogrodnicy, leśnicy i rybacy (5,3 %), a także pracownicy biurowi (6,8 %),
- najliczniejszą grupą wśród pracujących kobiet były specjaliści (22,7 %), pracownicy usług osobistych i sprzedawcy (21,6 %), technicy i inny średni personel (15,3 %) oraz pracownicy biurowi (11,0 %). Najmniej liczne zawody to operatorzy i monterzy maszyn i urządzeń (3,1 %), rolnicy, ogrodnicy, leśnicy i rybacy (3,5 %), a także przedstawiciele władz publicznych, wyżsi urzędnicy i kierownicy (5,5 %), robotnicy przemysłowi i rzemieślnicy (7,1 %),
- najliczniejszą grupą zawodową wśród mężczyzn byli robotnicy przemysłowi i rzemieślnicy (25,5 %), operatorzy i monterzy maszyn i urządzeń (17,3 %), specjaliści (11,4 %), technicy i inny średni personel (10,8 %) oraz pracownicy usług osobistych i sprzedawcy (10,1 %). Najmniej liczną grupą zawodową byli pracownicy biurowi (3,3 %), przedstawiciele władz publicznych, wyżsi urzędnicy i kierownicy (4,9 %), pracownicy przy pracach prostych (6,2 %) oraz rolnicy, ogrodnicy, leśnicy i rybacy (6,9 %).

3. Bezrobotni

W IV kwartale 2014 r. zbiorowość bezrobotnych liczyła 49 tys. osób i w ciągu roku zmniejszyła się o 13 tys. osób, tj. o 21,0 %. Liczba bezrobotnych kobiet obniżyła się w porównaniu do analogicznego okresu 2013 r. o 6 tys. (o 21,4 %) do 22 tys. osób, a mężczyzn – o 6 tys. (o 17,6 %) do 28 tys. Spadła liczba bezrobotnych mieszkających w miastach (o 6 tys., tj. o 16,7 %) do 30 tys. osób, a także na wsi (o 6 tys., tj. o 23,1 %) do 20 tys. osób.

W porównaniu do III kwartału 2014 r. liczba osób bezrobotnych zwiększyła się o 2 tys., tj. o 4,3 %, z tego liczba bezrobotnych mężczyzn – o 4 tys. osób (o 16,7 %), natomiast liczba bezrobotnych kobiet zmniejszyła się o 1 tys. osób (o 4,3 %). Odnotowano także wzrost liczby bezrobotnych na wsi (o 2 tys., tj. o 11,1 %), natomiast w miastach liczba bezrobotnych nie zmieniła się i wyniosła 30 tys. osób.

W zbiorowości bezrobotnych przeważali mieszkańcy miast (61,2 %).

W strukturze bezrobotnych według wieku osoby w wieku 25-34 lata stanowiły 32,7 %, 15-24 lata – 22,4 %, 45-54 lata – 18,4 %, 35-44 lata – 16,3 %, a powyżej 55 roku życia 10,2 %.

Największą grupę bezrobotnych stanowiły osoby z wykształceniem zasadniczym zawodowym (32,7 %), a najmniejszą – osoby z wykształceniem wyższym (12,2 %).

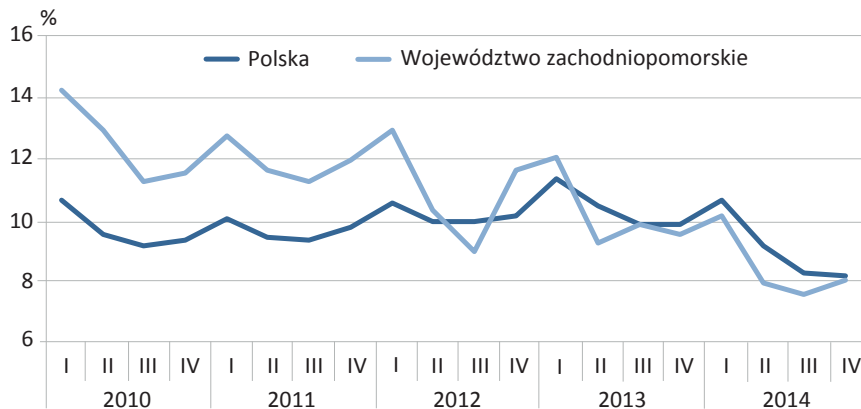
Liczba bezrobotnych poszukujących pracy dłużej niż rok (czyli według definicji BAEL – długotrwale bezrobotnych) w ciągu roku zmniejszyła się o 12 tys. W porównaniu z poprzednim kwartałem liczba osób długotrwale bezrobotnych nie zmieniła się i wyniosła 14 tys. osób.

Długotrwale bezrobocie częściej dotyczyło mężczyzn niż kobiet (odpowiednio 11 tys. wobec 4 tys.). Liczba osób długotrwale bezrobotnych była większa w mieście (10 tys.) niż na wsi (4 tys.).

Przeciętny czas poszukiwania pracy w porównaniu z IV kwartałem 2013 r. skrócił się o 1,7 miesiący do 10,5 miesiący. Średni czas poszukiwania pracy przez bezrobotne kobiety wynosił ponad 9 miesięcy, a przez mężczyzn – blisko 12 miesięcy; w miastach bezrobotni poszukiwali pracy prawie 11 i pół miesiąca, a na wsi – 9 miesięcy.

Poszukując pracy bezrobotni najczęściej korzystali z pośrednictwa biura pracy (81,6 %) oraz krewnych i znajomych (55,1 %), z ogłoszeń w prasie (61,2 %). Z bezpośredniego kontaktu z zakładem pracy skorzystało 27 tys. osób, tj. 73,5 %.

Wykres 5. Stopa bezrobocia



Stopa bezrobocia w IV kwartale 2014 r. wyniosła 8,0 %, tj. o 1,5 p. proc. mniej niż przed rokiem i o 0,5 p. proc. więcej niż przed trzema miesiącami. Dla osób w wieku produkcyjnym wyniosła ona 8,3 % (9,5 % – w IV kwartale 2013 r., 7,7 % – w III kwartale 2014 r.).

Uzyskane z badania BAEL informacje o skali bezrobocia wskazują na znaczne zróżnicowanie tego podstawowego wskaźnika bezrobocia według cech demograficznych i terytorialnych:

- stopa bezrobocia dla kobiet ukształtowała się na poziomie 7,9 % (tj. o 1,7 p. proc. niższym w stosunku do IV kwartału 2013 r.), a dla mężczyzn – 8,4 % (niższym o 1,1 p. proc.). W stosunku do III kwartału 2014 r. wskaźnik bezrobocia dla kobiet zmniejszył się o 0,1 p. proc., a dla mężczyzn – wzrósł o 1,4 p. proc.,
- stopa bezrobocia dla mieszkańców wsi była wyższa niż dla mieszkańców miast i wyniosła odpowiednio 9,4 % wobec 7,5 %. W ciągu roku nastąpił spadek wskaźnika bezrobocia na wsi (o 2,8 p. proc.) oraz w mieście (o 0,7 p. proc.). W stosunku do poprzedniego kwartału wskaźnik bezrobocia wzrósł zarówno na wsi (o 1,0 p. proc.), jak i w mieście (o 0,3 p. proc.),
- najwyższą stopę bezrobocia odnotowano w grupie wiekowej 15-24 lata (26,2 %). Mniejsze natężenie bezrobocia przypadało na grupy 25-34 lata (9,6 %) i 45-54 lata (6,4 %) oraz 35-44 lata (5,4 %). Najniższą stopę bezrobocia odnotowano w grupie wiekowej powyżej 55 lat (4,4 %).
- w stosunku do analogicznego okresu poprzedniego roku wzrost stopy bezrobocia wystąpił jedynie w grupie wiekowej 25-34 lata (o 1,0 p. proc.). W pozostałych grupach wiekowych odnotowano spadek stopy bezrobocia: 15-24 lata – o 7,8 p. proc., 55 lat i więcej – o 2,0 p. proc., 35-44 lata – o 1,6 p. proc., 45-54 lata – o 0,7 p. proc.,
- czynnikiem różnicującym natężenie bezrobocia było również wykształcenie. Najwyższa stopa bezrobocia wystąpiła w grupie osób z wykształceniem gimnazjalnym i niższym (19,6 %), natomiast najniższa dotyczyła osób z wykształceniem wyższym (3,4 %).

4. Bierni zawodowo

W IV kwartale 2014 r. zbiorowość biernych zawodowo liczyła 536 tys. osób, co stanowiło 46,7 % ogółu ludności w wieku 15 lat i więcej.

W porównaniu z IV kwartałem 2013 r. liczba biernych zawodowo ogółem zmniejszyła się o 26 tys. osób (o 4,6 %), z tego liczba biernych zawodowo kobiet – o 23 tys. osób (o 6,6 %), a liczba biernych zawodowo mężczyzn o 3 tys. (o 1,4 %). Liczba ludności miejskiej biernej zawodowo zmniejszyła się w ciągu roku o 28 tys. (o 7,2 %), a na wsi – wzrosła o 2 tys. (o 1,2 %).

W odniesieniu do III kwartału 2014 r. liczba osób biernych zawodowo obniżyła się o 14 tys. do 536 tys. osób. Spadek wystąpił zarówno w populacji mężczyzn (o 4 tys., tj. o 1,9 %) jak i kobiet (o 21 tys., tj. o 6,1%), a także w miastach (o 9 tys., tj. o 2,4 %) i na wsi (o 6 tys., tj. o 3,3 %).

Jako główną przyczynę swojej bierności 46,6 % osób podało emeryturę (częściej wskazywały ją kobiety oraz mieszkańcy miast). Kolejne, często wymieniane przyczyny bierności zawodowej to nauka i uzupełnianie kwalifikacji (17,0 %) oraz choroba, niesprawność (16,0 %). Obowiązki rodzinne i związane z prowadzeniem domu były przyczyną bierności zawodowej u 7,1 % tej zbiorowości, ale w mniejszym stopniu dotyczyły mężczyzn niż kobiet. Osób zniechęconych bezskutecznością poszukiwania pracy było 5,6 %, przy czym na wsi odsetek tych osób był wyższy niż w mieście (wyniósł odpowiednio 8,6 % i 4,1 %).

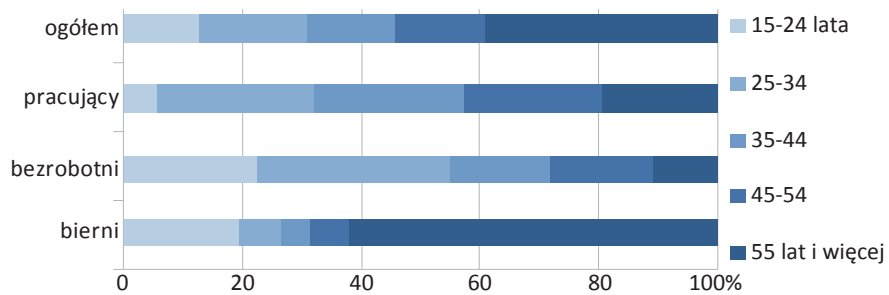
5. Podsumowanie

W porównaniu z IV kwartałem 2013 r. zaobserwowano:

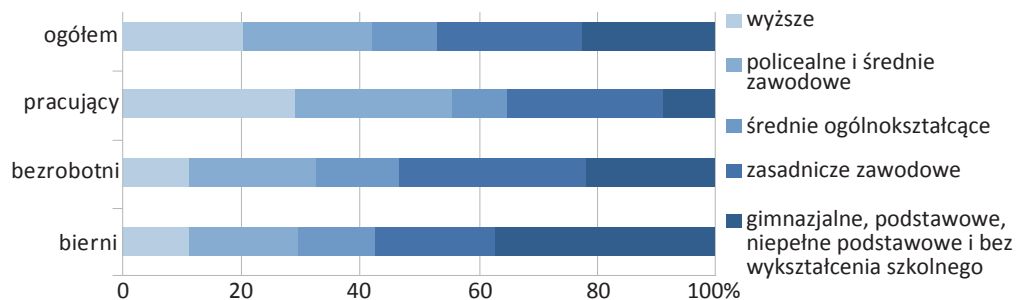
- spadek stopy bezrobocia o 1,5 p. proc. do poziomu 8,0 %,
- spadek liczby osób bezrobotnych o 21 %, w tym w grupie wiekowej 15-24 lata (o 31,3 %), 55 i więcej lat (o 28,6 %), 35-44 lata (o 27,3 %), 45-54 lata (o 10,0 %) i 25-34 lata (o 5,9 %),
- spadek liczby pracujących ogółem o 5,1 %, w tym kobiet o 4,1 %, a mężczyzn – o 5,8 %; spadek liczby pracujących dotyczył ludności miejskiej (o 8,7 %), natomiast wśród mieszkańców wsi nastąpił wzrost liczby pracujących (o 2,7 %),
- zmniejszenie obciążenia pracujących osobami niepracującymi,
- spadek liczby osób długotrwale bezrobotnych (o 12 tys. do 14 tys.). Przeciętny czas poszukiwania pracy skrócił się do 10,5 miesięcy,
- liczba osób biernych zawodowo była niższa o 26 tys. osób (o 4,6 %) i wyniosła 536 tys., co stanowiło 46,7 % ogółu ludności w wieku 15 lat i więcej. Nieco mniej niż połowa (45,1 %) tej populacji to osoby w wieku produkcyjnym.

W porównaniu z III kwartałem 2014 r. odnotowano wzrost liczby osób bezrobotnych o 4,3 %. Liczba osób pracujących zmniejszyła się o 3,6 %, a liczba osób biernych zawodowo – o 2,5 %.

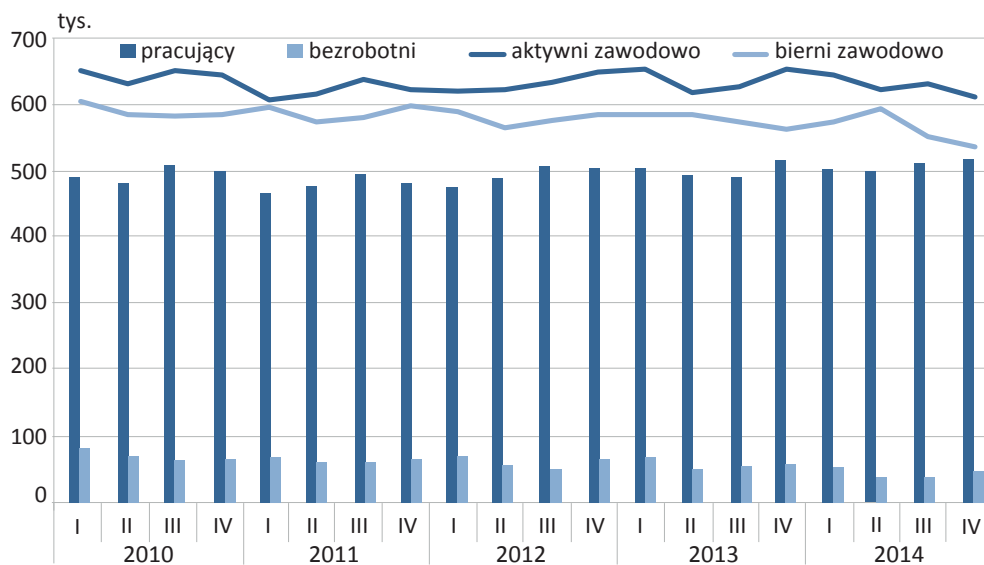
Wykres 6. Ludność w wieku 15 lat i więcej według wieku w IV kwartale 2014 r.



Wykres 7. Ludność w wieku 15 lat i więcej według wykształcenia w IV kwartale 2014 r.



Wykres 8. Ludność w wieku 15 lat i więcej według statusu na rynku pracy



Tablica 1. Aktywność ekonomiczna ludności w wieku 15 lat i więcej

WYSZCZEGÓLNIENIE	Ogółem	Aktywni zawodowo			Bierni zawodowo	Współczynnik aktywności zawodowej	Wskaźnik zatrudnienia	Stopa bezrobocia	
		razem	pracujący	bezrobotni					
		w tysiącach							w %
O G Ó Ł E M									
2012	I kwartał	1208	620	540	80	588	51,3	44,7	12,9
	II kwartał	1184	621	557	64	563	52,4	47,0	10,3
	III kwartał	1209	632	576	56	576	52,3	47,6	8,9
	IV kwartał	1232	649	574	75	583	52,7	46,6	11,6
	przeciętnie w roku	1208	630	562	69	578	52,2	46,5	11,0
2013	I kwartał	1235	652	574	78	583	52,8	46,5	12,0
	II kwartał	1201	617	561	57	583	51,4	46,7	9,2
	III kwartał	1197	625	564	61	572	52,2	47,1	9,8
	IV kwartał	1214	653	591	62	562	53,8	48,7	9,5
	przeciętnie w roku	1212	637	572	64	575	52,6	47,2	10,0
2014	I kwartał	1218	643	579	65	574	52,8	47,5	10,1
	II kwartał	1213	621	573	49	592	51,2	47,2	7,9
	III kwartał	1180	630	582	47	550	53,4	49,3	7,5
	IV kwartał	1147	611	561	49	536	53,3	48,9	8,0
	przeciętnie w roku	1189	626	574	53	563	52,6	48,3	8,5
M Ę Ż C Z Y Ź N I									
2012	I kwartał	573	347	302	45	226	60,6	52,7	13,0
	II kwartał	565	351	313	38	214	62,1	55,4	10,8
	III kwartał	572	352	319	33	220	61,5	55,8	9,4
	IV kwartał	582	360	317	42	222	61,9	54,5	11,7
	przeciętnie w roku	573	352	313	39	221	61,4	54,6	11,1
2013	I kwartał	586	367	321	46	219	62,6	54,8	12,5
	II kwartał	569	345	311	34	224	60,6	54,7	9,9
	III kwartał	567	346	310	36	221	61,0	54,7	10,4
	IV kwartał	575	359	325	34	215	62,4	56,5	9,5
	przeciętnie w roku	574	354	317	37	220	61,7	55,2	10,5
2014	I kwartał	574	362	323	39	212	63,1	56,3	10,8
	II kwartał	566	344	312	31	222	60,8	55,1	9,0
	III kwartał	560	344	320	24	216	61,4	57,1	7,0
	IV kwartał	546	334	306	28	212	61,2	56,0	8,4
	przeciętnie w roku	561	346	315	31	216	61,7	56,1	9,0
K O B I E T Y									
2012	I kwartał	635	273	238	35	362	43,0	37,5	12,8
	II kwartał	619	270	244	26	349	43,6	39,4	9,6
	III kwartał	637	281	257	24	356	44,1	40,3	8,5
	IV kwartał	650	289	256	33	361	44,5	39,4	11,4
	przeciętnie w roku	635	278	249	29	357	43,8	39,2	10,4
2013	I kwartał	649	285	253	32	364	43,9	39,0	11,2
	II kwartał	632	273	250	23	359	43,2	39,6	8,4
	III kwartał	631	279	253	26	352	44,2	40,1	9,2
	IV kwartał	640	293	266	28	346	45,8	41,6	9,6
	przeciętnie w roku	638	282	256	27	355	44,2	40,1	9,6

Tablica 1. Aktywność ekonomiczna ludności w wieku 15 lat i więcej (dok.)

WYSZCZEGÓLNIENIE	Ogółem	Aktywni zawodowo			Bierni zawodowo	Współczynnik aktywności zawodowej	Wskaźnik zatrudnienia	Stopa bezrobocia	
		razem	pracujący	bezrobotni					
		w tysiącach							w %
K O B I E T Y (dok.)									
2014	I kwartał	644	282	256	26	362	43,8	39,8	9,2
	II kwartał	647	278	260	18	369	43,0	40,2	6,5
	III kwartał	620	286	262	23	344	46,1	42,3	8,0
	IV kwartał	600	277	255	22	323	46,2	42,5	7,9
	przeciętnie w roku	628	281	258	22	347	44,7	41,1	7,8
M I A S T A									
2012	I kwartał	839	433	384	49	406	51,6	45,8	11,3
	II kwartał	857	452	406	47	405	52,7	47,4	10,4
	III kwartał	834	434	395	39	400	52,0	47,4	9,0
	IV kwartał	811	425	383	42	386	52,4	47,2	9,9
	przeciętnie w roku	835	436	392	44	399	52,2	46,9	10,1
2013	I kwartał	804	427	387	40	377	53,1	48,1	9,4
	II kwartał	805	415	381	33	390	51,6	47,3	8,0
	III kwartał	818	416	380	37	402	50,9	46,5	8,9
	IV kwartał	829	439	403	36	390	53,0	48,6	8,2
	przeciętnie w roku	814	424	388	36	390	52,1	47,7	8,5
2014	I kwartał	832	442	401	41	390	53,1	48,2	9,3
	II kwartał	811	418	388	30	393	51,5	47,8	7,2
	III kwartał	786	415	386	30	371	52,8	49,1	7,2
	IV kwartał	760	398	368	30	362	52,4	48,4	7,5
	przeciętnie w roku	797	418	386	33	379	52,4	48,4	7,9
W I E Ś									
2012	I kwartał	369	187	156	30	182	50,7	42,3	16,0
	II kwartał	327	168	151	17	159	51,4	46,2	10,1
	III kwartał	375	199	182	17	176	53,1	48,5	8,5
	IV kwartał	421	224	191	33	197	53,2	45,4	14,7
	przeciętnie w roku	373	194	170	25	179	52,0	45,6	12,9
2013	I kwartał	431	225	187	38	206	52,2	43,4	16,9
	II kwartał	396	203	179	24	193	51,3	45,2	11,8
	III kwartał	379	209	184	25	170	55,1	48,5	12,0
	IV kwartał	385	213	188	26	172	55,3	48,8	12,2
	przeciętnie w roku	398	212	184	28	185	53,3	46,2	13,2
2014	I kwartał	385	201	178	23	184	52,2	46,2	11,4
	II kwartał	402	203	184	19	198	50,5	45,8	9,4
	III kwartał	394	214	196	18	180	54,3	49,7	8,4
	IV kwartał	387	213	193	20	174	55,0	49,9	9,4
	przeciętnie w roku	392	208	188	20	184	53,1	48,0	9,6

Tablica 2. Aktywność ekonomiczna ludności według wieku, poziomu wykształcenia oraz stanu cywilnego w IV kwartale 2014 r.

WYSZCZEGÓLNIENIE	Ogółem	Aktywni zawodowo			Bierni zawodowo	Współczynnik aktywności zawodowej	Wskaźnik zatrudnienia	Stopa bezrobocia
		razem	pracujący	bezrobotni				
	w tysiącach					w %		
OGÓŁEM	1147	611	561	49	536	53,3	48,9	8,0
w tym w wieku produkcyjnym	834	593	544	49	242	71,1	65,2	8,3
Według wieku:								
15 - 24 lata	144	42	31	11	102	29,2	21,5	26,2
25 - 34	204	166	149	16	39	81,4	73,0	9,6
35 - 44	178	149	141	8	29	83,7	79,2	5,4
45 - 54	172	141	132	9	32	82,0	76,7	6,4
55 lat i więcej	448	113	108	5	335	25,2	24,1	4,4
Według wykształcenia:								
wyższe	236	174	169	6	61	73,7	71,6	3,4
policealne i średnie zawodowe	250	152	141	11	99	60,8	56,4	7,2
średnie ogólnokształcące	129	61	54	7	69	47,3	41,9	11,5
zasadnicze zawodowe	278	167	152	16	111	60,1	54,7	9,6
gimnazjalne, podstawowe, niepełne podstawowe, bez wykształcenia szkolnego	253	56	46	11	196	22,1	18,2	19,6
Według stanu cywilnego:								
kawaler/panna	299	155	129	27	143	51,8	43,1	17,4
żonaty/zamężna	669	403	383	20	266	60,2	57,2	5,0
wdowiec/wdowa	118	14	13	1	104	11,9	11,0	7,1
rozwódziona/rozwódziona/w separacji	61	38	36	2	23	62,3	59,0	5,3

Tablica 3. Pracujący według statusu zatrudnienia, płci i miejsca zamieszkania

WYSZCZEGÓLNIENIE	Pracujący			Pracownicy najemni			Pracodawcy i pracujący na własny rachunek		Pomagający członkowie rodzin	
	ogółem	w tym w sektorze prywatnym		razem	w sektorze		razem	w tym pracodawcy		
		razem	w tym-gospodarstwa indywidualne w rolnictwie		publicznym	prywatnym				
	w tysiącach									
OGÓŁEM										
2012	I kwartał	540	372	30	447	168	279	83	21	10
	II kwartał	557	382	31	462	175	287	83	19	12
	III kwartał	576	403	43	460	173	287	98	23	18
	IV kwartał	574	407	37	465	167	298	93	25	16
2013	I kwartał	574	401	29	477	173	304	86	19	12
	II kwartał	561	386	33	462	175	287	86	19	13
	III kwartał	564	385	36	465	179	286	87	23	12
	IV kwartał	591	409	31	493	182	311	88	26	10
2014	I kwartał	579	404	28	482	175	306	87	24	10
	II kwartał	573	398	33	474	174	300	86	25	12
	III kwartał	582	419	33	484	164	320	86	28	12
	IV kwartał	561	399	31	468	162	306	82	27	11
MĘŻCZYŹNI										
2012	I kwartał	302	226	17	245	76	169	55	15	2
	II kwartał	313	236	19	253	77	176	56	13	3
	III kwartał	319	243	26	247	77	170	67	14	5
	IV kwartał	317	247	22	249	71	178	64	17	5
2013	I kwartał	321	250	19	259	72	188	59	14	3
	II kwartał	311	239	20	250	71	179	56	14	4
	III kwartał	310	236	21	251	75	176	56	18	3
	IV kwartał	325	248	19	264	78	187	58	18	3
2014	I kwartał	323	249	18	260	74	186	60	18	3
	II kwartał	312	240	20	251	72	179	60	20	2
	III kwartał	320	249	21	258	71	187	58	21	4
	IV kwartał	306	236	20	248	70	178	52	17	6
KOBIETY										
2012	I kwartał	238	146	13	202	92	110	28	6	7
	II kwartał	244	146	11	208	98	111	27	6	9
	III kwartał	257	160	17	213	96	116	31	9	13
	IV kwartał	256	160	15	216	96	120	29	9	11
2013	I kwartał	253	152	11	217	101	116	27	5	9
	II kwartał	250	146	13	211	104	108	29	5	9
	III kwartał	253	149	15	214	104	110	31	5	9
	IV kwartał	266	161	12	229	105	124	30	8	7

Tablica 3. Pracujący według statusu zatrudnienia, płci i miejsca zamieszkania (dok.)

WYSZCZEGÓLNIENIE		Pracujący			Pracownicy najemni			Pracodawcy i pracujący na własny rachunek		Pomagający członkowie rodzin
		ogółem	w tym w sektorze prywatnym		razem	w sektorze		razem	w tym pracodawcy	
			razem	w tym-gospodarstwa indywidualne w rolnictwie		publicznym	prywatnym			
		w tysiącach								
K O B I E T Y (dok.)										
2014	I kwartał	256	155	10	222	101	121	27	6	7
	II kwartał	260	158	13	224	102	122	26	5	10
	III kwartał	262	169	12	226	93	133	28	7	8
	IV kwartał	255	163	11	220	92	128	30	9	5
M I A S T A										
2012	I kwartał	384	253	2	328	130	198	54	18	2
	II kwartał	406	271	3	350	135	215	54	17	2
	III kwartał	395	260	3	335	135	201	56	19	3
	IV kwartał	383	254	1	325	129	196	56	21	2
2013	I kwartał	387	258	2	329	129	200	56	16	3
	II kwartał	381	254	3	323	127	196	54	17	4
	III kwartał	380	247	3	329	133	196	48	17	3
	IV kwartał	403	266	3	348	138	210	53	19	2
2014	I kwartał	401	269	3	339	132	207	59	19	3
	II kwartał	388	259	4	331	129	202	54	19	3
	III kwartał	386	268	5	334	118	216	50	20	2
	IV kwartał	368	248	5	317	119	198	48	19	3
W I E Ś										
2012	I kwartał	156	119	27	119	37	81	29	3	8
	II kwartał	151	111	28	112	40	72	29	2	10
	III kwartał	182	143	40	125	39	86	42	4	15
	IV kwartał	191	153	36	140	38	102	37	4	14
2013	I kwartał	187	143	27	148	44	104	30	4	9
	II kwartał	179	132	30	138	48	90	32	2	9
	III kwartał	184	138	33	136	46	91	38	6	9
	IV kwartał	188	143	28	145	44	101	34	8	8
2014	I kwartał	178	135	25	143	43	100	28	5	7
	II kwartał	184	140	29	143	45	99	32	6	9
	III kwartał	196	151	28	150	46	105	36	8	10
	IV kwartał	193	151	26	151	43	109	34	8	8

Tablica 4. Pracujący według płci i zawodów oraz liczby godzin przepracowanych w danym tygodniu w IV kwartale 2014 r.

WYSZCZEGÓLNIENIE	Ogółem	Mężczyźni	Kobiety
	w tysiącach		
OGÓŁEM	561	306	255
w tym:			
przedstawiciele władz publicznych, wyżsi urzędnicy i kierownicy	29	15	14
specjaliści	93	35	58
technicy i inny średni personel	71	33	39
pracownicy biurowi	38	10	28
pracownicy usług osobistych i sprzedawcy	85	31	55
rolnicy, ogrodnicy, leśnicy i rybacy	30	21	9
robotnicy przemysłowi i rzemieślnicy	96	78	18
operatorzy i monterzy maszyn i urządzeń	61	53	8
pracownicy przy pracach prostych	45	19	26
pracujący, którzy w badanym tygodniu:			
nie pracowali, ale mieli pracę	21	8	13
przepracowali godzin:			
1 - 19	26	13	13
20 - 29	38	16	22
30 - 39	46	23	23
40 i więcej	430	245	185

Tablica 5. Bezrobotni według miejsca zamieszkania, płci, okresu poszukiwania pracy i metod poszukiwania^a pracy w IV kwartale 2014 r.

WYSZCZEGÓLNIENIE	Ogółem	Mężczyźni	Kobiety	Miasta	Wieś
	w tysiącach				
OGÓŁEM	49	28	22	30	20
Poszukujący pracy przez okres:					
do 3 miesięcy włącznie	16	9	7	7	9
4 - 6 miesięcy	10	4	6	5	5
7 - 12 miesięcy	9	4	5	7	2
powyżej 12 miesięcy	14	11	4	10	4
Przeciętny czas poszukiwania pracy w miesiącach	10,5	11,7	9,1	11,4	9,0
Poszukujący pracy poprzez:					
biura pracy ^b	40	22	18	22	18
ogłoszenia w prasie ^c	30	16	14	19	11
bezpośredni kontakt z zakładem pracy	36	21	15	25	11
krewnych i znajomych	27	16	11	16	10
podjęcie starań o zorganizowanie własnego miejsca pracy	–	–	–	–	–

^a Suma bezrobotnych według metod poszukiwania jest większa niż ogółem poszukujących ze względu na to, że osoba może zaznaczyć dowolną liczbę odpowiedzi. ^b Odpowiedź „biura pracy” uwzględnia odpowiedzi „powiatowy urząd pracy” i „prywatne biuro pośrednictwa pracy”. ^c Odpowiedź „ogłoszenia w prasie” obejmuje odpowiedzi „zamieszczanie, odpowiadanie na ogłoszenia” i „przeoglądanie ogłoszeń”.

Tablica 6. **Bezrobotni według miejsca zamieszkania, płci i kategorii bezrobotnych w IV kwartale 2014 r.**

WYSZCZEGÓLNIENIE	Ogółem	Mężczyźni	Kobiety	Miasta	Wieś
	w tysiącach				
OGÓŁEM	49	28	22	30	20
Bezrobotni, którzy:					
stracili pracę	24	14	10	14	9
zrezygnowali z pracy	4	3	1	3	1
powracają do pracy po przerwie	14	7	7	9	5
podejmują pracę po raz pierwszy	8	4	4	4	4

Tablica 7. **Bierni zawodowo według przyczyn bierności w IV kwartale 2014 r.**

WYSZCZEGÓLNIENIE	Ogółem	Mężczyźni	Kobiety	Miasta	Wieś
	w tysiącach				
OGÓŁEM	536	212	323	362	174
Osoby nieposzukujące pracy	528	209	320	360	168
w tym według przyczyn nieposzukiwania pracy:					
zniechęcenie bezskutecznością poszukiwania pracy ^a	30	14	17	15	15
nauka, uzupełnianie kwalifikacji	91	48	43	62	29
obowiązki rodzinne związane z prowadzeniem domu (inne powody osobiste lub rodzinne)	38	9	29	20	18
emerytura	250	93	157	195	55
choroba, niesprawność	86	44	43	53	33
Osoby poszukujące pracy, ale nie gotowe do jej podjęcia	2	1	1	1	2
Pozostali bierni zawodowo	6	2	2	1	4

^a Odpowiedź ta obejmuje odpowiedzi „respondent jest przekonany, że nie znajdzie odpowiedniej pracy” i „respondent wyczerpał możliwości znalezienia pracy”.