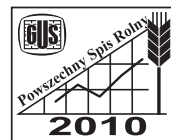




URZĄD STATYSTYCZNY W SZCZECINIE



Raport z wyników

województwa zachodniopomorskiego

Powszechny Spis Rolny 2010

SZCZECIN 2011

ZESPÓŁ REDAKCYJNY

PRZEWODNICZĄCY : Dominik Rozkrut

REDAKTOR GŁÓWNY: Renata Wronkowska

CZŁONKOWIE: Anna Bilska, Agnieszka Brzezińska, Mirosława Gazińska, Aniela Litke, Magdalena Mojsiewicz, Janina Ofiarska, Dagmara Pawlikowska, Małgorzata Radlińska, Bernadeta Wasilewska, Magdalena Wegner, Maria Witek

SEKRETARZ: Ewa Kacperczyk

OPRACOWANIE PUBLIKACJI: Marzena Kamińska, Mariola Kaszubowska, Iwona Majewska, Bożena Misiek, Krystyna Szostak

PRACE REDAKCYJNE : Beata Rzymek

SKŁAD KOMPUTEROWY: Jerzy Rożek

ISBN 978-83-88718-67-0

**Przy publikowaniu danych Urzędu Statystycznego
prosimy o podanie źródła**

Druk: Urząd Statystyczny w Olsztynie, Wydział Poligraficzny
10-989 Olsztyn, ul. Kościuszki 78/82

PRZEDMOWA

Oddaję do rąk Państwa pierwszą publikację zawierającą wyniki Powszechnego Spisu Rolnego 2010, który został przeprowadzony w dniach 1 września – 31 października 2010 r. Był to pierwszy Spis zrealizowany po przystąpieniu Polski do Unii Europejskiej oraz pierwsze badanie powszechne oparte tylko na formularzu elektronicznym oraz z wykorzystaniem źródeł administracyjnych. Oprócz wywiadów przeprowadzanych przez rachmistrzów spisowych z wykorzystaniem urządzeń typu hand-held (metoda CAPI), w spisie zastosowano nowe metody zbierania danych: wywiady telefoniczne wspomagane przez program komputerowy (metoda CATI) oraz samospis internetowy (metoda CAII).

Spisem objęto gospodarstwa rolne, których użytkownikami były osoby fizyczne (gospodarstwa indywidualne) oraz osoby prawne i jednostki organizacyjne niemające osobowości prawnej. Został przeprowadzony jako badanie pełne:

- w gospodarstwach indywidualnych o powierzchni użytków rolnych wynoszącej co najmniej 1 ha oraz o powierzchni poniżej 1 ha użytków rolnych – jeśli spełniały progi określone w Ustawie z dnia 17 lipca 2009 r. o powszechnym spisie rolnym w 2010 r.,
- w gospodarstwach osób prawnych i jednostek organizacyjnych niemających osobowości prawnej.

Pozostałe gospodarstwa rolne (gospodarstwa indywidualne o powierzchni użytków rolnych poniżej 1 ha nie spełniające progów) zostały objęte badaniem reprezentacyjnym.

Wyniki zaprezentowano w ujęciu zbiorczym dla województwa zachodniopomorskiego według grup użytkowników gospodarstw, grup obszarowych użytków rolnych, poszczególnych grup upraw oraz skali chowu zwierząt gospodarskich. W tablicy *Ważniejsze dane o województwie* zestawiono podstawowe dane z dwóch ostatnich spisów: PSR 2002 i 2010, odnosząc je do średnich wielkości w kraju.

Składam serdeczne podziękowania wszystkim, którzy przyczynili się do sprawnego zorganizowania i przeprowadzenia Powszechnego Spisu Rolnego 2010 w województwie zachodniopomorskim.

Dyrektor
Urzędu Statystycznego
w Szczecinie



dr Dominik Rozkrut

PREFACE

I hereby hand over the first publication presenting the results of Agricultural Census 2010 which was conducted from 1st September till 31st October 2010. Agricultural Census 2010 was the first census following Poland's accession to the EU and the first statistical survey conducted with the use of electronic forms and administrative sources. Apart from interviews conducted by enumerators equipped with hand-held devices (the CAPI method), two new methods were employed to collect data, namely, computer-assisted telephone interviewing (the CATI method) and internet self-enumeration (the CAII method).

The census covered agricultural holdings of natural persons (private holdings), of legal persons and organisational units without legal personality. A full-scale survey was conducted in:

- agricultural holdings with utilised agricultural area of 1 ha or more and holdings with area of less than 1 ha – if thresholds stipulated in the Act of 17th July 2009 on Agricultural Census in 2010 were fulfilled,
- holdings of legal persons and organisational units without legal personality.

The remaining agricultural holdings (private holdings with utilised agricultural area of less than 1 ha which did not fulfil thresholds) were included in a sample survey.

The results have been presented in an aggregate manner for Zachodniopomorskie Voivodship by groups of holders, area groups of agricultural land, particular groups of crops and scale of livestock rearing. The table *Main data on the voivodship* contains the most significant data collected during two previous censuses: Agricultural Census 2002 and 2010 in comparison with average figures for Poland.

I would like to express my gratitude to every person who contributed to efficient organisation and conducting of Agricultural Census 2010 in zachodniopomorskie voivodship.

Director
of the Statistical Office
in Szczecin



Dominik Rozkrut, Ph.D.

SPIS TREŚCI

	Strona	
PRZEDMOWA		3
UWAGI METODYCZNE		9
I. CZĘŚĆ ANALITYCZNA		18
Uwagi ogólne		18
Gospodarstwa rolne		20
Użytkowanie gruntów		22
Powierzchnia zasiewów.		24
Zwierzęta gospodarskie		25
Ciągniki i maszyny rolnicze		29
Pracujący w gospodarstwach rolnych		31
Tablice	Tablica	Strona
Liczba gospodarstw rolnych i średnia powierzchnia użytków rolnych w latach 2002 i 2010	1	20
Liczba gospodarstw rolnych według grup obszarowych użytków rolnych w latach 2002 i 2010	2	21
Ogólna powierzchnia gruntów w gospodarstwach rolnych w latach 2002 i 2010	3	22
Użytkowanie gruntów w gospodarstwach rolnych w latach 2002 i 2010	4	23
Powierzchnia zasiewów głównych upraw rolnych w latach 2002 i 2010	5	24
Obsada zwierząt gospodarskich na 100 ha użytków rolnych w latach 2002 i 2010	6	27
Ciągniki i maszyny rolnicze w latach 2002 i 2010.	7	29
Pracujący wyłącznie lub głównie w gospodarstwie rolnym w 2010 r.	8	31
Nakłady pracy w gospodarstwach rolnych w ciągu roku	9	34
Wykresy		Strona
Struktura gospodarstw rolnych według grup obszarowych użytków rolnych w latach 2002 i 2010	1	21
Liczba gospodarstw rolnych i powierzchnia użytków rolnych według grup obszarowych użytków rolnych	2	23
Powierzchnia zasiewów według grup ziemiopłodów w latach 2002 i 2010	3	25
Zwierzęta gospodarskie w latach 2002 i 2010	4	26
Struktura stada bydła w latach 2002 i 2010	5	26
Struktura stada trzody chlewnej w latach 2002 i 2010	6	27
Ciągniki według grup obszarowych użytków rolnych w latach 2002 i 2010	7	30

	Strona	
Liczba gospodarstw rolnych prowadzących działalność rolniczą i liczba pracujących wyłącznie lub głównie w tych gospodarstwach według grup obszarowych użytków rolnych	8	32
Liczba gospodarstw rolnych prowadzących działalność rolniczą i liczba pracujących wyłącznie lub głównie w tych gospodarstwach według województw	9	33
Struktura pracujących wyłącznie lub głównie w swoim/rodzinnym gospodarstwie rolnym według grup obszarowych i płci.	10	33
Struktura gospodarstw rolnych oraz poszczególnych kategorii pracujących w ciągu roku w tych gospodarstwach według grup obszarowych użytków rolnych	11	35
Użytkownicy gospodarstw indywidualnych pracujący w tych gospodarstwach w ciągu roku według płci i grup obszarowych użytków rolnych	12	35
Struktura użytkowników gospodarstw indywidualnych pracujących w tych gospodarstwach w ciągu roku według grup wieku i płci.	13	36
 II. CZĘŚĆ TABELARYCZNA	 Tablica	 Strona
Ważniejsze dane o województwie na tle kraju	I	37
Liczba gospodarstw rolnych według grup obszarowych użytków rolnych i użytkowników w latach 2002 i 2010	1	38
Liczba gospodarstw rolnych według grup obszarowych użytków rolnych i rodzaju prowadzonej działalności rolniczej w latach 2002 i 2010	2	39
Średnia powierzchnia użytków rolnych w gospodarstwach rolnych według grup obszarowych użytków rolnych i rodzaju prowadzonej działalności rolniczej w latach 2002 i 2010	3	40
Użytkowanie gruntów w gospodarstwach rolnych według użytkowników w latach 2002 i 2010	4	41
Użytkowanie gruntów w gospodarstwach rolnych według grup obszarowych użytków rolnych w latach 2002 i 2010	5	42
Powierzchnia zasiewów według użytkowników w latach 2002 i 2010	6	44
Powierzchnia zasiewów według grup obszarowych użytków rolnych w latach 2002 i 2010	7	45
Zwierzęta gospodarskie według użytkowników w latach 2002 i 2010	8	46
Zwierzęta gospodarskie według grup obszarowych użytków rolnych w 2010 r.	9	47
Ciągniki i maszyny rolnicze w gospodarstwach rolnych według użytkowników w latach 2002 i 2010	10	48
Ciągniki i maszyny rolnicze w gospodarstwach rolnych według grup obszarowych użytków rolnych w latach 2002 i 2010	11	49
Pracujący wyłącznie lub głównie w gospodarstwach rolnych w czerwcu 2010 r. według grup obszarowych użytków rolnych	12	50
Użytkownicy gospodarstw indywidualnych według grup wieku, płci i grup obszarowych użytków rolnych	13	51
Nakłady pracy w gospodarstwach rolnych w ciągu roku według grup obszarowych użytków rolnych w latach 2002 i 2010	14	52

CONTENTS

	Page
PREFACE	3
METHODOLOGICAL NOTES	9
I. ANALYTICAL NOTES	18
General notes	18
Agricultural holdings	20
Land use	22
Sown area	24
Livestock	25
Tractors and machinery for agriculture	29
Farm labour force	31
Tables	Table Page
The number of agricultural holdings and average area of agricultural land in the years 2002 and 2010	1 20
The number of agricultural holdings by area groups of agricultural land in the years 2002 and 2010	2 21
The total area of land in agricultural holdings in the years 2002 and 2010	3 22
Land use in agricultural holdings in the years 2002 and 2010	4 23
The sown area of main agricultural crops in the years 2002 and 2010	5 24
Livestock density per 100 ha of agricultural land in the years 2002 and 2010	6 27
Tractors and machinery for agriculture in the years 2002 and 2010	7 29
Persons employed only or mainly in agricultural holding in 2010	8 31
The labour input in agricultural holdings per year	9 34
Charts	Page
The structure agricultural holdings by area groups of agricultural land in the years 2002 and 2010	1 21
The number of agricultural holdings and area of agricultural land by area groups of agricultural land	2 23
The sown area by groups of crops in the years 2002 and 2010	3 25
Livestock in the years 2002 and 2010	4 26
The structure of cattle herds in the years 2002 and 2010	5 26
The structure of pig herds in the years 2002 and 2010	6 27
Tractors by area groups of agricultural land in the years 2002 and 2010	7 30

	Page
The number of agricultural holdings carrying out agricultural activities and the number of persons employed only or mainly in such holdings by area groups of agricultural land	8 32
The number of agricultural holdings carrying out agricultural activities and the number of persons employed only or mainly in such holdings by voivodships	9 33
The structure of persons employed only or mainly in an own/family agricultural holding by area groups of agricultural land and sex.	10 33
The structure of agricultural holdings and particular categories of persons employed in such holdings per year by area groups of agricultural land	11 35
The holders of individual holdings employed in such holdings per year by sex and area groups of agricultural land.	12 35
The structure of holders of private holdings employed in such holdings per year by age group and sex	13 36
 II. TABULAR PART	 Table Page
Main data on the voivodship in comparison with Poland	37
The number of agricultural holdings by area groups of agricultural land and holders in the years 2002 and 2010.	1 38
The number of agricultural holdings by area groups of agricultural land and the type of conducted agricultural activity in the years 2002 and 2010	2 39
The average area of agricultural land in agricultural holdings by area groups of agricultural land and the type of conducted agricultural activity in the years 2002 and 2010	3 40
Land use in agricultural holdings by holders in the years 2002 and 2010	4 41
Land use in agricultural holdings by area groups of agricultural land in the years 2002 and 2010 . .	5 42
The sown area by holders in the years 2002 and 2010.	6 44
The sown area by area groups of agricultural land in the years 2002 and 2010	7 45
Livestock by holders in the years 2002 and 2010.	8 46
Livestock by area groups of agricultural land in the years 2010 and 2010	9 47
Tractors and machinery for agriculture in agricultural holdings by holders in the years 2002 and 2010	10 48
Tractors and machinery for agriculture in agricultural holdings by area groups of agricultural land in the years 2002 and 2010.	11 49
Persons employed only or mainly in agricultural holdings in June 2010 by area groups of agricultural land	12 50
Holders of individual holdings by area group, sex and area groups of agricultural land	13 51
The labour input in agricultural holdings per year by area groups of agricultural land in the years 2002 and 2010.	14 52

UWAGI METODYCZNE

WPROWADZENIE

Powszechny Spis Rolny 2010 (PSR 2010) przeprowadzony został **od 1 września do 31 października 2010 r.** według stanu na dzień **30 czerwca 2010 r.** (dzień referencyjny) **o godzinie 24.00.**

Podstawę prawną PSR 2010 oraz badania metod produkcji rolnej stanowiły:

- Rozporządzenie Parlamentu Europejskiego i Rady (WE) nr 1166/2008 z dnia 19 listopada 2008 r. w sprawie badań struktury gospodarstw rolnych i badania metod produkcji rolnej oraz uchylające rozporządzenie Rady (EWG) nr 571/88 (Dz. U. UE nr L 321 z dnia 1 grudnia 2008 r.), zwane dalej Rozporządzeniem unijnym;
- Ustawa z dnia 17 lipca 2009 r. o powszechnym spisie rolnym w 2010 r. (Dz. U. z dnia 10 sierpnia 2009 r., Nr 126 poz. 1040), zwana dalej Ustawą;
- Ustawa z dnia 29 czerwca 1995 r. o statystyce publicznej (Dz. U. z 1995 r., Nr 88, poz. 439; z 1996 r., Nr 156, poz. 775; z 1997 r., Nr 88, poz. 554 i Nr 121, poz. 769; z 1998 r., Nr 99, poz. 632 i Nr 106, poz. 668; z 2001 r., Nr 100, poz. 1080; z 2003 r., Nr 217, poz. 2125; z 2004 r., Nr 273, poz. 2703; z 2005 r., Nr 163, poz. 1362; z 2006 r., Nr 170, poz. 1217; z 2007 r., Nr 166, poz. 1172);
- Program Badań Statystycznych Statystyki Publicznej.

W powyższych aktach prawnych określono termin i zakres tematyczny spisu, zasady organizacji i realizacji prac spisowych, zobowiązanie respondentów do udzielania informacji oraz sposób zebrania i ochrony danych.

Potrzeba przeprowadzenia PSR 2010 r. wynikała ponadto z konieczności:

- zapewnienia bazy informacyjnej o gospodarstwach rolnych, koniecznej dla realizacji krajowej, regionalnej i lokalnej polityki rolnej i społecznej na wsi,
- analizy zmian, jakie zaszły w rolnictwie na przestrzeni lat 2002-2010,
- wykonania zobowiązań Polski w zakresie dostarczenia informacji dla potrzeb innych niż EUROSTAT organizacji międzynarodowych (FAO, OECD i inne),
- pospisowej aktualizacji statystycznego rejestru gospodarstw rolnych, a tym samym przygotowania operatów do różnotematycznych badań reprezentacyjnych z zakresu rolnictwa realizowanych w latach następnych.

PSR 2010 jest pierwszym spisem zrealizowanym od czasu przystąpienia Polski do Unii Europejskiej. Z członkostwa państwa polskiego w Unii Europejskiej wynika szereg zobowiązań, w tym również konieczność dostarczenia informacji z dziedziny rolnictwa w zakresie i terminach określonych przez Komisję Europejską.

Obok Raportu, wyniki spisu zostaną przedstawione w publikacjach krajowych pod następującymi tytułami:

- Powszechny Spis Rolny 2010 – Użytkowanie gruntów,
- Powszechny Spis Rolny 2010 – Uprawy rolne i wybrane elementy metod produkcji roślinnej,
- Powszechny Spis Rolny 2010 – Uprawy ogrodnicze,
- Powszechny Spis Rolny 2010 – Zwierzęta gospodarskie i wybrane elementy metod produkcji zwierzęcej,
- Powszechny Spis Rolny 2010 – Środki produkcji w rolnictwie,
- Powszechny Spis Rolny 2010 – Charakterystyka gospodarstw rolnych,
- Powszechny Spis Rolny 2010 – Pracujący w gospodarstwach rolnych.

Nowym rozwiązaniem w procesie udostępniania danych będzie Analityczna Baza Mikrodanych (ABM), w której znajdą się odpersonalizowane dane uzyskane w spisie i badaniu metod produkcji rolnej. Walorem ABM, istotnym z punktu widzenia użytkowników informacji statystycznej, będzie Aplikacja Użytkowników Zewnętrznych oraz możliwość komunikacji m.in. z Podsystemem Metainformacji czy budowanym obecnie Portalem Geostatystycznym.

Ponadto w Bazie Danych Lokalnych będą zamieszczone informacje ze spisu dla poszczególnych szczebli podziału terytorialnego kraju.

ZAKRES I TEMATYKA POWSZECHNEGO SPISU ROLNEGO 2010

Spis rolny został przeprowadzony jako:

- I. badanie pełne w gospodarstwach rolnych:
 1. osób fizycznych o powierzchni użytków rolnych wynoszącej:
 - a. co najmniej 1 ha,
 - b. poniżej 1 ha:
 - spełniających progi fizyczne określone w załączniku II do Rozporządzenia unijnego (prowadzące uprawę roślin o powierzchni co najmniej: 0,5 ha dla tytoniu, 0,5 ha dla chmielu, 0,5 ha dla warzyw i truskawek gruntowych, 0,1 ha dla warzyw i truskawek pod osłonami, 0,1 ha dla kwiatów i roślin ozdobnych pod osłonami lub prowadzących chów zwierząt o skali chowu co najmniej: 10 sztuk dla bydła ogółem, 50 sztuk dla trzody chlewnej ogółem, 10 sztuk dla loch, 20 sztuk dla owiec ogółem, 20 sztuk dla kóz ogółem, 1000 sztuk dla drobiu ogółem),
 - dodatkowo na potrzeby krajowe – prowadzących uprawę roślin o powierzchni co najmniej: 0,5 ha dla plantacji drzew owocowych, 0,5 ha dla plantacji krzewów owocowych, 0,3 ha dla szkółek sadowniczych i ozdobnych, 0,1 ha dla truskawek gruntowych oraz 0,1 ha dla tytoniu lub prowadzących chów zwierząt o skali chowu co najmniej: 5 sztuk dla krów ogółem, 100 sztuk dla drobiu ogółem oraz 5 sztuk dla koni ogółem, nie więcej jednak niż progi określone w załączniku II do Rozporządzenia unijnego;
 2. osób prawnych i jednostek organizacyjnych niemających osobowości prawnej.
- II. badanie reprezentacyjne w gospodarstwach rolnych osób fizycznych o powierzchni poniżej 1 ha użytków rolnych, innych niż określone w pkt. I.1.b.

Wykaz gospodarstw rolnych do spisu powstał na bazie danych administracyjnych, które przed spisem zostały zweryfikowane przez urzędy gmin oraz rachmistrzów spisowych, w trakcie obchodu przedspisowego.

Do budowy wykazu wykorzystano dane z Agencji Restrukturyzacji i Modernizacji Rolnictwa (ARiMR), dane z urzędów gmin (Ewidencja Podatkowa Nieruchomości – EPN – płatnicy podatku rolnego) i starostw powiatowych (Ewidencja Gruntów i Budynków – EGiB), Głównego Inspektoratu Jakości Handlowej Artykułów Rolno-Spożywczych (GIJHAR-S – dane o gospodarstwach ekologicznych) oraz Ministerstwa Finansów (PIT-6 – płatnicy podatku dochodowego od dochodów z działów specjalnych produkcji rolnej).

Dodatkowo dla gospodarstw rolnych osób prawnych i jednostek organizacyjnych niemających osobowości prawnej, wykaz został zweryfikowany bieżącą sprawozdawczością z zakresu rolnictwa.

Na podstawie informacji administracyjnych wyodrębniono obiekty, które w zależności od wielkości powierzchni użytków rolnych (poniżej 1 ha oraz 1 ha i więcej) oraz wielkości pozostałych progów określonych w Ustawie, zostały zakwalifikowane do badania pełnego lub reprezentacyjnego.

Spis został przeprowadzony z wykorzystaniem wyłącznie formularza elektronicznego. Formularz ten przed spisem został zasilony dostępnymi danymi z rejestrów administracyjnych. Informacje od respondentów uzyskano stosując następujące metody zbierania danych:

- samospis internetowy (metoda CAll),
- wywiad telefoniczny z wykorzystaniem komputera (metoda CATI),
- wywiad bezpośredni z wykorzystaniem urządzenia hand-held przeprowadzany przez rachmistrza spisowego (metoda CAPI).

Tematyka spisu rolnego została ujęta na formularzu elektronicznym w następujących działach:

1. Użytkowanie gruntów
2. Działalność gospodarcza
3. Struktura dochodów gospodarstwa domowego z użytkownikiem gospodarstwa rolnego
4. Powierzchnia zasiewów i inna
5. Pogłowie zwierząt gospodarskich
6. Ciągniki, maszyny i urządzenia rolnicze
7. Zużycie nawozów
8. Aktywność ekonomiczna
9. Metody produkcji rolnej

Zgodnie z art. 10 Ustawy o powszechnym spisie rolnym, w terminie od 3 do 10 listopada 2010 r. został przeprowadzony spis kontrolny na próbie 20 tys. gospodarstw rolnych osób fizycznych wylosowanych z jednostek biorących udział w spisie właściwym.

SCHEMAT LOSOWANIA PRÓBY GOSPODARSTW ROLNYCH OSÓB FIZYCZNYCH O POWIERZCHNI UŻYTKÓW ROLNYCH PONIŻEJ 1 HA

Losowanie gospodarstw rolnych przeprowadzone zostało oddzielnie w każdej gminie przy wykorzystaniu schematu losowania warstwowego. Próba gospodarstw o liczebności 150 tys. rozdzielona została pomiędzy gminy w taki sposób, aby błąd względny oszacowania łącznej powierzchni użytków rolnych (tj. z uwzględnieniem gospodarstw rolnych o powierzchni powyżej 1 ha, które ujęto w badaniu pełnym) był jednakowy dla wszystkich gmin, tj. $v(\hat{y}) \leq 0,01497$.

W celu alokacji próby pomiędzy gminy wykorzystany został specjalny program optymalizacyjny, który jednocześnie:

- rozdzielał próbę gospodarstw pomiędzy gminy,
- w każdej gminie populację gospodarstw o powierzchni użytków rolnych poniżej 1 ha, dzielił w sposób optymalny na trzy warstwy. W efekcie ustalone zostały granice warstw, różne w zależności od gminy,
- wydzielał w danej gminie tzw. warstwę górną zawierającą gospodarstwa największe w klasie gospodarstw poniżej 1 ha. Z tej warstwy badane były wszystkie gospodarstwa,
- dokonywał optymalnego rozdziału próby pomiędzy pozostałe warstwy.

WAŻNIEJSZE DEFINICJE, POJĘCIA SPISOWE I ZASADY SPISYWANIA

Gospodarstwo rolne oznacza grunty rolne wraz z gruntami leśnymi, budynkami lub ich częściami, urządzeniami i inwentarzem, jeżeli stanowią lub mogą stanowić zorganizowaną całość gospodarczą oraz prawami związanymi z prowadzeniem gospodarstwa rolnego.

Gospodarstwo rolne osoby fizycznej (gospodarstwo indywidualne) to gospodarstwo o powierzchni użytków rolnych od 0,1 ha, będące własnością lub znajdujące się w użytkowaniu osoby fizycznej oraz gospodarstwo rolne osoby posiadającej użytki rolne o powierzchni mniejszej niż 0,1 ha lub nieposiadającej użytków rolnych, która ma co najmniej: 1 sztukę bydła lub (i) 5 sztuk trzody chlewnej albo 1 lochę lub (i) 3 sztuki owiec lub (i) 3 sztuki kóz lub (i) 1 konia lub (i) 30 sztuk drobiu lub (i) 1 strusia lub (i) 5 sztuk samic królików lub (i) 5 sztuk samic pozostałych zwierząt futerkowych lub (i) 3 sztuki pozostałych zwierząt utrzymywanych na rzeź lub (i) 1 pień pszczeleli.

Gospodarstwo rolne osoby prawnej lub jednostki organizacyjnej niemającej osobowości prawnej to gospodarstwo rolne prowadzone przez osobę prawną lub jednostkę organizacyjną niemającą osobowości prawnej, której podstawowa działalność jest zaliczana według Polskiej Klasyfikacji Działalności do sekcji A, dział 01, grupy: 01.1 – uprawy rolne inne niż wieloletnie, 01.2 – uprawy roślin wieloletnich, 01.3 – rozmnażanie roślin, 01.4 – chów i hodowla zwierząt, 01.5 – uprawy rolne połączone z chowem i hodowlą zwierząt (działalność mieszana), 01.6, klasa 01.61 – działalność usługowa wspomagająca produkcję roślinną (utrzymywanie gruntów w dobrej kulturze rolnej przy zachowaniu wymogów ochrony środowiska), a także niezależnie od zaklasyfikowania działalności podstawowej, gdy w gruntach użytkowanych przez jednostkę powierzchnia użytków rolnych przekracza 1 ha lub jednostka prowadzi chów zwierząt gospodarskich.

Za użytkownika gospodarstwa rolnego uważa się osobę fizyczną, osobę prawną oraz jednostkę organizacyjną niemającą osobowości prawnej, faktycznie użytkującą gospodarstwo rolne, niezależnie od tego, czy jest właścicielem, dzierżawcą tego gospodarstwa czy też użytkuje je z innego tytułu i niezależnie od tego, czy grunty wchodzące w skład gospodarstwa rolnego są położone na terenie jednej czy kilku gmin.

Do **działalności rolniczej** zaliczamy działalność związaną z uprawą roślin oraz chowem i hodowlą zwierząt, która obejmuje: wszystkie uprawy rolne (w tym również uprawę grzybów), warzywnictwo i sadownictwo, szkółkarstwo, hodowlę i nasiennictwo roślin rolniczych i ogrodniczych, chów i hodowlę zwierząt w gospodarstwie (bydła, owiec, kóz, koni, trzody chlewnej, drobiu, królików, zwierząt futerkowych, zwierząt łownych utrzymywanych na rzeź), pszczoł oraz działalność polegającą na utrzymaniu gruntów rolnych już niewykorzystywanych do celów produkcyjnych według zasad dobrej kultury rolnej przy zachowaniu wymogów ochrony środowiska (zgodnie z normami).

Za **działalność gospodarczą inną niż rolnicza bezpośrednio związaną z gospodarstwem rolnym** przyjęto działalność produkcyjną lub usługową prowadzoną na własny rachunek w celu osiągnięcia zysku, która wykorzystuje zasoby gospodarstwa rolnego (siłę roboczą, teren, budynki, park maszynowy itp.) lub produkty rolne w nim powstałe. Nie wlicza się tu działalności innej niż rolnicza, jeżeli z zasobów gospodarstwa wykorzystywana jest tylko i wyłącznie siła robocza.

Wartość końcowej produkcji rolniczej to suma wartości sprzedanych produktów rolnych (surowców), samozaopatrzenia i dopłat do produktów.

Do **gruntów użytkowanych** przez gospodarstwo zalicza się użytki rolne, lasy i grunty leśne, pozostałe grunty (np. pod zabudowaniami), niezależnie od tytułu władania (własne, dzierżawione na zasadzie umowy i bezumownie, użytkowane z innego tytułu, wspólne w części przypadającej użytkownikowi), lecz bez gruntów wydzierżawionych innym.

Powierzchnia gruntów ogółem oznacza łączną powierzchnię użytków rolnych, lasów i gruntów leśnych oraz gruntów pozostałych niezależnie od tytułu władania – własnych, dzierżawionych (na zasadzie umowy i bezumownie lecz bez gruntów wydzierżawionych innym), użytkowanych z tytułu zajmowania określonego stanowiska (leśniczy, ksiądz, nauczyciel, itp.), wspólnych w części przypadającej użytkownikowi, a także użytkowane przez gospodarstwo grunty należące do gospodarstw opuszczonych.

Użytki rolne ogółem to powierzchnia:

- użytków rolnych w dobrej kulturze rolnej (użytki rolne utrzymywane zgodnie z normami, spełniające wymogi Rozporządzenia Ministra Rolnictwa i Rozwoju Wsi w sprawie minimalnych norm z dnia 12 marca 2007 r. w sprawie minimalnych norm (Dz. U. z 2010 r., nr 39, poz. 211, z późniejszymi zmianami), na którą składają się:
 - łąki trwałe,
 - pastwiska trwałe,
 - sady (plantacje drzew i krzewów owocowych oraz ich szkółki),
 - ogrody przydomowe (bez powierzchni przeznaczonej na rekreację),
 - zasiewy (łączna powierzchnia wszystkich upraw zasianych i zasadzonych z wyłączeniem sadów i ogrodów przydomowych),
 - grunty ugorowane,
- użytków rolnych pozostałych (użytki rolne nie użytkowane i nie utrzymywane w dobrej kulturze rolnej w dniu 30 czerwca 2010 r.).

W związku z wprowadzeniem pojęcia **dobrej kultury rolnej**, niektóre rodzaje użytków rolnych, np. łąki, pastwiska, a także pozostałe grunty, nie są w pełni porównywalne z wynikami PSR 2002.

Łąki trwałe to powierzchnia gruntów pokryta trwale trawami (5 lub więcej lat), z zasady koszone – przynajmniej raz w roku, ale zbiory niekoniecznie wykorzystywane są do celów produkcyjnych.

Pastwiska trwałe to powierzchnia gruntów pokryte trawami (5 lub więcej lat), które z zasady nie są koszone, lecz wypasane. Łącznie z pastwiskami trwałymi niewykorzystywanymi do celów produkcyjnych oraz ekstensywnie wypasanymi pastwiskami położonymi na terenach pagórkowatych, na glebach niskiej klasy, na których nie stosuje się nawożenia, podsiewów, melioracji itp.

Sady to plantacje drzew, krzewów owocowych i upraw jagodowych (łącznie z plantacjami leszczyny, malin, winorośli, lecz bez plantacji truskawek i poziomek) rosnące w zwartym nasadzeniu, a także szkółki drzew i krzewów owocowych, jeżeli ich łączna powierzchnia nie jest mniejsza niż 0,10 ha.

Grunty ugorowane to grunty orne niewykorzystywane do celów produkcyjnych, ale utrzymane według zasad dobrej kultury rolnej, przy zachowaniu wymogów ochrony środowiska. Zalicza się tu także grunty przygotowane pod zasiewy, ale do **30 czerwca 2010 r.** nie obsiane lub nie obsadzone.

Powierzchnia lasów i gruntów leśnych to powierzchnia o wielkości co najmniej 0,10 ha, pokryta roślinnością leśną (zalesiona) lub przejściowo jej pozbawiona (nie zalesiona) oraz grunty związane z gospodarką leśną. Uwzględnia się tu powierzchnię szkótek drzew leśnych założonych na terenach leśnych i wykorzystywanych na potrzeby własne gospodarstwa rolnego (niehandlowe).

Powierzchnia pozostałych gruntów to grunty będące pod zabudowaniami, podwórzami, placami i ogrodami ozdobnymi, parkami, powierzchnia wód śródlądowych (własnych i dzierzawionych), rowów melioracyjnych, powierzchnia porośniętą wikliną w stanie naturalnym, powierzchnia terenów bagiennych, powierzchnia innych gruntów (torfowiska, żwirownie), nieużytków (w tym gruntów zadrzewionych i zakrzaczonych), powierzchnia przeznaczona dla rekreacji (np. zlokalizowana wokół domu, pola golfowe, itp.). Do pozostałych gruntów zalicza się także powierzchnię gruntów rolnych nie użytkowanych rolniczo, jeżeli grunty te nie powrócą już do użytkowania rolniczego, np. grunty rolne przeznaczone pod budowę drogi, supermarketu.

Powierzchnia zasiewów to powierzchnia wszystkich upraw zasianych i zasadzonych w gospodarstwie rolnym. Do powierzchni pod zasiewami zaliczamy między innymi: powierzchnię szkótek drzew i krzewów ozdobnych, szkótek drzew leśnych do celów handlowych, uprawy wikliny, drzew i krzewów owocowych rosnących poza plantacjami, a także innych upraw trwałych (w tym uprawy „choinek bożonarodzeniowych”) oraz powierzchnię upraw pod osłonami itp. Zalicza się tu także powierzchnię plantacji drzew i krzewów szybko-rosnących prowadzonych na użytkach rolnych, a także plantacje truskawek i poziomek.

Do **grupy upraw pastewnych** zaliczono: kukurydzę na ziarno, okopowe pastewne, strączkowe pastewne, mieszanki zbożowo-strączkowe na ziarno, uprawy nasienne motylkowych pastewnych, traw polowych i innych pastewnych, motylkowe pastewne i inne pastewne na zielonkę, motylkowe pastewne, trawy polowe i inne uprawy na przyoranie.

Uprawy przemysłowe obejmują: buraki cukrowe, rzepak i rzepik, len włóknisty, len oleisty, konopie i tytoń.

Zwierzęta gospodarskie to zwierzęta utrzymywane w celu produkcji mięsa, mleka i innych produktów zwierzęcych, a także w przypadku koni, wykorzystywane jako siła pociągowa i dla celów rekreacyjnych i sportowych. Zalicza się następujące gatunki: koniowate, bydło, trzoda chlewna, owce, kozy, drób (tj.: kury, indyki, kaczki, gęsi, przepiórki, perliczki, gołębie, strusie, pawie, łabędzie i inne gatunki do produkcji mięsa, ale bez ptactwa utrzymywanego do celów łowieckich), króliki, zwierzęta futerkowe, pnie pszczele oraz pozostałe zwierzęta utrzymywane w gospodarstwie rolnym dla produkcji mięsa (np. sarny, daniela, dziki itp.).

Badaniem objęto **ciągniki i maszyny rolnicze** własne (stanowiące wyłączną własność użytkownika gospodarstwa lub członka jego gospodarstwa domowego) i wspólne (będące współwłasnością i użytkowane przez więcej niż jedno gospodarstwo).

Dane o **pracujących** dotyczą gospodarstw indywidualnych oraz gospodarstw rolnych osób prawnych i jednostek organizacyjnych niemających osobowości prawnej, które w momencie referencyjnym spisu prowadziły działalność rolniczą.

W Powszechnym Spisie Rolnym 2010, podobnie jak w spisach z 2002 r., badano zarówno bieżącą aktywność ekonomiczną ludności (w ciągu tygodnia poprzedzającego dzień referencyjny spisu), jak też zaangażowanie w pracę (nakłady pracy) w rolnictwie w ciągu roku (12 miesięcy poprzedzających dzień referencyjny spisu). Należy jednak podkreślić, że ze względu na nieco inny sposób zadawania niektórych pytań w formularzach spisowych, pełna porównywalność wyników pomiędzy spisami z 2002 i 2010 roku nie jest możliwa.

Zebrane dane dotyczą:

- w **gospodarstwach indywidualnych** – użytkownika, członków jego rodziny w wieku 15 lat i więcej oraz innych osób pracujących w gospodarstwie rolnym. W przypadku aktywności bieżącej spisywano również osoby z rodziny, które nie wносиły wkładu pracy w gospodarstwo rolne, ale mieszkały razem z użytkownikiem w dniu referencyjnym spisu. Natomiast w celu oceny wkładu pracy w gospodarstwo rolne w ciągu całego roku uwzględniono dodatkowo członków rodziny niemieszkających z użytkownikiem oraz wkład pracy pracowników najemnych (stałych i dorywczych), kontraktowych i osób pracujących w ramach pomocy sąsiedzkiej.
- w **gospodarstwach osób prawnych** – wkładu pracy pracowników najemnych (stałych i dorywczych), kontraktowych i pozostałych pracujących przy produkcji rolnej.

W odniesieniu do **aktywności bieżącej** zastosowano podejście zbliżone do zalecanego przez Europejską Komisję Gospodarczą ONZ i Urząd Statystyczny Wspólnot Europejskich (EUROSTAT) do stosowania w Narodowym Spisie Powszechnym Ludności i Mieszkań oraz badaniach siły roboczej. **Dotyczy ono sytuacji w badanym tygodniu** i pozwala wyodrębnić osoby pracujące (z możliwością wyróżnienia osób pracujących w rolnictwie), bezrobotne i bierne zawodowo. W przypadku Powszechnego Spisu Rolnego 2010 badano sytuację na rynku pracy osób zamieszkałych z użytkownikiem gospodarstwa rolnego w ostatnim tygodniu czerwca 2010 r. Takie podejście pozwala na wyróżnienie zbiorowości osób pracujących wyłącznie lub głównie w swoim/rodzinnym gospodarstwie rolnym (definicja poniżej), służącej do zbilansowania wszystkich pracujących w Gospodarce Narodowej (dane publikowane na bieżąco m.in. w Roczniku Statystycznym RP).

Drugie opisywane ujęcie dotyczy nakładów pracy ponoszonych na wytworzenie produkcji rolnej w ciągu 12 miesięcy, a więc uwzględnia cały roczny cykl produkcyjny w gospodarstwie rolnym. Tak liczona zbiorowość osób zaangażowanych w pracę w rolnictwie jest z reguły znacznie wyższa, uwzględnia bowiem wkład pracy w tym okresie każdej osoby, niezależnie czy praca w gospodarstwie rolnym była dla niej pracą wyłączną, główną czy dodatkową. Takie podejście jest spójne z wcześniej publikowanymi wynikami Badań Struktury Gospodarstw Rolnych (unijne: Farm Structure Survey), które stanowią podstawę danych dla bazy EUROFARM w okresach międzypisowych.

W obu ujęciach (bieżącym i rocznym) wśród pracujących w swoim/rodzinnym gospodarstwie rolnym możliwe jest wyróżnienie następujących kategorii:

- pracujący wyłącznie w swoim gospodarstwie rolnym,
- pracujący głównie w swoim gospodarstwie rolnym i dodatkowo poza gospodarstwem,
- pracujący głównie poza swoim gospodarstwem rolnym i dodatkowo w swoim gospodarstwie rolnym.

Podziału na pracę główną i dodatkową osoby spisywane dokonywały na podstawie kryterium czasu pracy, tj.:

- **praca główna** – określana dla osób, które wykonywały więcej niż jedną pracę – oznaczała taką, która zwykle zajmuje najwięcej czasu. Jeżeli dwie prace (lub więcej) zajmowały taką samą ilość czasu, pracą główną była ta, która przynosiła wyższy dochód,
- **praca dodatkowa** oznaczała tę, która spośród wykonywanych zajęć zarobkowych innych niż praca główna, zajmowała zwykle najwięcej czasu. Jeżeli dwie prace dodatkowe zajmowały taką samą ilość czasu, należało wskazać tę, która przynosiła wyższy dochód.

Zgodnie z ujęciem bieżącej aktywności ekonomicznej – do **pracujących** zaliczono wszystkie osoby w wieku 15 lat i więcej, które w okresie badanego tygodnia:

- wykonywały przez co najmniej 1 godzinę pracę przynoszącą zarobek lub dochód tzn. były zatrudnione w charakterze pracownika najemnego, pracowały we własnym (lub dzierżawionym) gospodarstwie rolnym lub prowadziły własną działalność gospodarczą poza rolnictwem, pomagały (bez wynagrodzenia) w prowadzeniu rodzinnego gospodarstwa rolnego lub rodzinnej działalności gospodarczej poza rolnictwem,
- nie wykonywały pracy (np. z powodu choroby, urlopu, przerwy w działalności zakładu, trudnych warunków atmosferycznych, strajku), ale formalnie miały pracę jako pracownicy najemni bądź pracujący na własny rachunek.

Wśród tak wyróżnionej zbiorowości ogółu pracujących zamieszkujących łącznie z użytkownikiem gospodarstwa rolnego wyodrębniono **osoby pracujące wyłącznie lub głównie w swoim/rodzinnym gospodarstwie rolnym, niezależnie od celu prowadzonej w gospodarstwie produkcji**. Definicja i sposób wyodrębniania tej zbiorowości w 2010 r. odbiega od przyjętej w spisach w 2002 roku, co uniemożliwia pełne porównywanie wyników z obu okresów.

Za **pracę w swoim/rodzinnym gospodarstwie rolnym** uznaje się wykonywanie prac bezpośrednio związanych z produkcją rolniczą (roślinną i zwierzęcą) oraz prace ogólne, związane z prowadzeniem gospodarstwa np.:

- zakup środków produkcji,
- sprzedaż produktów i przygotowanie ich do sprzedaży,
- prace związane z magazynowaniem,
- transport na potrzeby gospodarstwa rolnego,
- bieżące naprawy sprzętu rolniczego, prace konserwacyjne budynków, maszyn, instalacji,
- organizację i zarządzanie pracą w gospodarstwie rolnym, załatwianie spraw urzędowych, prowadzenie rachunków,
- wypełnianie wniosków o dopłaty bezpośrednio i inne.

Ze względu na zaistniałą w 2010 r. specyficzną sytuację, do pracy w swoim gospodarstwie rolnym wliczono również prace związane z likwidacją skutków powodzi.

Jako pracy w gospodarstwie rolnym **nie traktuje się** prac takich jak: przyrządzanie posiłków, pranie, sprzątanie, opieka nad dziećmi oraz innych prac związanych z prowadzeniem gospodarstwa domowego. Wyłączone są również prace związane z leśnictwem, łowiectwem, połowem lub hodowlą ryb (bez względu na to czy prowadzone były w gospodarstwie czy poza nim), a także praca w ramach działalności gospodarczej innej niż rolnicza.

Za **pracę poza swoim/rodzinnym gospodarstwem rolnym** uznaje się każdą pracę, również dorywczą, wykonywaną poza tym gospodarstwem – najemną lub na własny rachunek w tym również w rolnictwie. Do tej kategorii zaliczona została tutaj również praca wykonywana w rodzinnej działalności gospodarczej (innej niż rolnicza), np. w agroturystyce, działalności usługowej z wykorzystaniem własnego sprzętu itd.

Do **pracowników najemnych** zaliczono osoby zatrudnione na podstawie pisemnej lub ustnej umowy o pracę, otrzymujące wynagrodzenie w gotówce lub naturze. Częścią wynagrodzenia mogły być również koszty utrzymania (np. nocleg, wyżywienie).

Do **pracowników najemnych stałych** zaliczono osoby, które pracowały w każdym tygodniu w roku poprzedzającym dzień badania, bez względu na liczbę godzin pracy w ciągu tygodnia. Do pracowników najemnych stałych zaliczono również osoby, które przepracowały tylko część tygodni w roku ze względu na:

- specyfikę produkcji rolnej w gospodarstwie (np. uprawa owoców, warzyw gruntowych) wymagającej zatrudnienia pracowników tylko w ciągu kilku miesięcy w roku,
- urlop, służbę wojskową, chorobę, wypadek, zgon,
- rozpoczęcie lub zakończenie pracy w gospodarstwie (czyli osoby, które zmieniły miejsce pracy w ciągu roku),
- całkowite wstrzymanie pracy w gospodarstwie spowodowane przyczynami naturalnymi (powódź, pożar).

Pracownicy dorywczy – są to osoby, które w ciągu 12 miesięcy pracowały tylko w wybranym okresie i nie mają stałej umowy o pracę.

Pomoc sąsiedzka – jest to wymiana nakładów pracy pomiędzy gospodarstwami rolnymi. Praca ta musi być wykonywana bez wynagrodzenia.

Pracownicy kontraktowi – są to osoby wykonujące określoną usługę w gospodarstwie rolnym, które nie zostały zatrudnione bezpośrednio przez to gospodarstwo rolne.

Do **pozostałych osób pracujących** w gospodarstwie rolnym zaliczono członków rolniczych spółdzielni produkcyjnych (jeżeli pracowali w gospodarstwie rolnym), uczniów pracujących w szkolnych gospodarstwach rolnych, osoby pracujące (w tym duchownych) w gospodarstwach prowadzonych przez zakony (ale nie pracowników najemnych stałych).

Ze względu na duży udział pracy w niepełnym wymiarze godzin oraz sezonowego zatrudnienia pracowników dorywczych, kontraktowych, pracujących w ramach pomocy sąsiedzkiej i „pozostałych osób pracujących” – **nakłady pracy w rolnictwie tych kategorii pracowników zostały wyrażone wyłącznie w umownych rocznych jednostkach pracy (Annual Work Unit – AWU)**. Ten etap prezentacji wyników PSR 2010 przedstawiony zostanie w kolejnych, rozszerzonych opracowaniach analitycznych poświęconych zagadnieniom nakładów pracy w rolnictwie.

WAŻNIEJSZE GRUPOWANIA I ZAKRES PUBLIKOWANYCH DANYCH

W Raporcie prezentowane są podstawowe informacje spisowe na poziomie województwa. Dane te należy traktować jako **dane nieostateczne**. Mogą one ulec nieznacznym zmianom ze względu na nadal trwające prace związane z przetwarzaniem i walidacją szczegółowych informacji na wszystkich poziomach podziału terytorialnego kraju.

Informacje prezentowane są dla całego rolnictwa (sektor prywatny i publiczny łącznie), w tym w części tablic dodatkowo dla gospodarstw indywidualnych.

Większość danych (powierzchnia zasiewów, zwierzęta gospodarskie, ciągniki i maszyny rolnicze, pracujący) prezentowana jest dla gospodarstw rolnych prowadzących działalność rolniczą. Informacje dotyczące liczby gospodarstw rolnych i użytkowania gruntów są dodatkowo przedstawione dla ogółu gospodarstw (prowadzące i nieprowadzące działalności rolniczej 30 czerwca 2010 r.).

Dla zachowania porównywalności z poprzednimi latami i badaniami, do przeliczeń na 100 ha użytków rolnych oraz na gospodarstwo rolne, przyjęto powierzchnię użytków rolnych ogółem oraz liczbę gospodarstw rolnych ogółem (jeśli nie zaznaczono inaczej).

Powierzchnia gruntów ornych wykorzystana do wyliczenia obsady trzody chlewnej ujmuje łącznie powierzchnię pod zasiewami, ogrody przydomowe i grunty ugorowane.

Na podstawie wielkości powierzchni użytków rolnych ogółem wyodrębniono następujące grupy obszarowe użytków rolnych ogółem: 0-1 ha, 1-2, 2-3, 3-5, 5-7, 7-10, 10-15, 15-20, 20-30, 30-50, 50-100, 100 ha i więcej.

Zastosowane w publikacji przedziały grup obszarowych użytków rolnych są lewostronnie zamknięte, z wyjątkiem grup:

- „0 – 1”, gdzie przedział jest prawostronnie zamknięty (0,00; 1,00),
- „1 – 2”, gdzie przedział jest obustronnie otwarty (1,00; 2,00).

W związku z tym, że pojęcie „utrzymywania użytków rolnych w dobrej kulturze rolnej” wprowadzono w 2004 r. (Rozporządzenie Ministra Rolnictwa i Rozwoju Wsi z 7 kwietnia 2004 r. – Dz. U. z 2004 r., Nr 65, poz. 600), dane z tego zakresu podano tylko dla 2010 r.

W celu przeliczenia pogłowia zwierząt w sztukach fizycznych na sztuki przeliczeniowe duże wykorzystano następujące współczynniki:

- bydło, tj. cielęta ogółem w wieku poniżej 1 roku – 0,40; byczki i jałówki razem w wieku 1-2 lat – 0,70; samce bydła w wieku 2 lat i więcej – 1,0; jałówki w wieku 2 lat i więcej – 0,80; krowy mleczne – 1,0, krowy „mamki” – 0,80,
- trzoda chlewna, tj. prosięta o wadze do 20 kg – 0,027; lochy ogółem – 0,50; pozostała trzoda chlewna razem (warchlaki o wadze 20-50 kg, knury i knurki o wadze 50 kg i więcej, trzoda chlewna na ubój o wadze 50 kg i więcej, tj. tuczniaki) – 0,30,
- owce ogółem – 0,10,
- kozy ogółem – 0,10,
- konie ogółem – 0,80,
- drób, tj. łącznie brojlery kurze oraz kury i koguty dorosłe na rzeź – 0,007; nioski kurze razem – 0,014; łącznie indyki, gęsi, kaczki, drób pozostały (bez strusi) – 0,030; strusie – 0,35,
- króliki ogółem – 0,020.

Dane prezentowane w publikacji zostały naliczone według siedziby użytkownika gospodarstwa rolnego.

Liczby bezwzględne są zaokrąglone do tysięcy i podane z jednym znakiem po przecinku.

Dane w ujęciu odsetkowym prezentowane są z jednym znakiem po przecinku.

Z uwagi na elektroniczną technikę zaokrągleń ww. dane mogą nie sumować się na ogółem i na 100%.

UWAGI ANALITYCZNE

UWAGI OGÓLNE

W okresie pomiędzy dwoma spisami rolnymi przeprowadzonymi w 2002 i 2010 r., podstawowe znaczenie dla procesu przemian w rolnictwie polskim miały:

- przygotowywanie się tego działu gospodarki do akcesji i dostosowywanie krajowej polityki rolnej do standardów Unii Europejskiej,
- realizacja przedakcesyjnych programów pomocowych (lata 2002-2004), a następnie wprowadzenie od 2004 r. narzędzi Wspólnej Polityki Rolnej.

Działania te spowodowały m. in. zintensyfikowanie procesu specjalizacji i modernizacji w rolnictwie. Coraz więcej polskich gospodarstw rolnych jest w stanie efektywnie konkurować na rynku europejskim i światowym, a nierzadko osiąga lepsze rezultaty niż najbardziej nowoczesne podmioty z Zachodniej Europy. Z drugiej strony wielu użytkowników ogranicza produkcję rolniczą, czy wręcz rezygnuje z jej prowadzenia. Działalność rolnicza coraz częściej sprowadza się do utrzymywania gruntów w dobrej kulturze rolnej, a grunty rolne wykorzystane są na cele nierolnicze, w tym rekreacyjne, czy też jako lokata kapitału.

Należy również pamiętać, że rolnictwo podlega zmianom związanym z biologicznym charakterem produkcji rolnej, w tym wpływowi warunków atmosferycznych, często bardzo niekorzystnych i dynamicznych. W ostatnich latach na koniunkturę w rolnictwie światowym i krajowym wpłynęły rosnące wymogi jakościowe, zmieniające się nawyki żywieniowe ludzi oraz nowoczesne sposoby żywienia i utrzymania zwierząt gospodarskich, jak również poszukiwanie nowych źródeł energii.

Struktura gospodarstw rolnych nadal pozostaje rozdrobniona, co może być oceniane jako zjawisko niekorzystne. Zasady Wspólnej Polityki Rolnej spowodowały odejście od traktowania gospodarstwa rolnego jedynie jako miejsca produkcji, nie dbając przy tym o otoczenie, a przejście do preferowania modelu gospodarstwa wielofunkcyjnego. Trend ten jest szczególnie zauważalny w małych gospodarstwach, gdzie może być prowadzona produkcja wysokiej jakości, zdrowej żywności z wykorzystaniem tradycyjnych receptur i metod przyjaznych dla środowiska. Dzięki temu mogą zostać zachowane walory krajobrazowe i kulturowe oraz powstawać atrakcyjne miejsca rekreacji i wypoczynku. Dywersyfikacja źródeł dochodów pozwala na utrzymanie mniej opłacalnej produkcji rolnej i pozwala przetrwać gospodarstwom małym obszarowo.

Podstawowe wyniki Powszechnego Spisu Rolnego przeprowadzonego w 2010 r., w porównaniu z Powszechnym Spisem Rolnym z 2002, w województwie zachodniopomorskim wskazują na:

- tendencję zmniejszania się liczby gospodarstw rolnych, przy jednoczesnym wzroście ich średniej powierzchni. Należy również odnotować wzrost udziału w ogólnej liczbie gospodarstw tych podmiotów, które prowadzą działalność rolniczą (w 2002 r. – 64,0%; w 2010 r. – 79,8%). Tendencja ta może być oceniana jako pozytywna z punktu widzenia konkurencyjności i efektywności ekonomicznej gospodarstw;
- zmiany w strukturze gospodarstw rolnych – spadek (o 41,5%) liczby gospodarstw najmniejszych, o powierzchni 0-5 ha użytków rolnych (UR), gospodarstw o powierzchni 5-20 ha (o 17,5%) oraz gospodarstw z grupy obszarowej 20-50 ha (o 8,1%). Wzrost liczby gospodarstw odnotowano w grupie największych – o powierzchni 50 ha i więcej (o 27,6%). Należy podkreślić, że zmiany te są powolne i odsetek gospodarstw o powierzchni użytków rolnych 15 ha i więcej wynosi 19,2%, podczas gdy odsetek gospodarstw najmniejszych, o powierzchni 0-5 ha, wynosi 60,9%;
- zmniejszenie liczby gospodarstw rolnych z działalnością rolniczą, głównie na skutek zaniechania prowadzenia tej działalności przez jednostki najmniejsze;

- spadek ogólnej powierzchni gruntów w użytkowaniu gospodarstw rolnych z 1138,9 tys. ha do około 1069,2 tys. ha, a więc o 69,8 tys. ha, tj. o 6,1%. Wynika to z przeznaczania gruntów na cele nierolnicze, np. pod zabudowę, inwestycje drogowe itp.;
- zmniejszenie powierzchni użytków rolnych z 1 013,6 tys. ha do 937,2 tys. ha. Pomimo tego powierzchnia użytków rolnych przypadająca na 1 mieszkańca w województwie zachodniopomorskim utrzymuje się na poziomie ok. 0,6 ha. Powierzchnia zasiewów zajmowała 71,3% powierzchni użytków rolnych i w porównaniu do 2002 r. uległa zwiększeniu o 11,7 pkt proc. Nastąpiło to w wyniku dostosowywania struktury upraw do koniunktury rynkowej, wynikającej z przystąpienia Polski do Unii Europejskiej oraz trendów światowych;
- zwiększenie ogólnej powierzchni zasiewów z 603,9 tys. ha do 668,2 tys. ha;
- zmiany w strukturze zasiewów – zmniejszyła się powierzchnia uprawy zbóż ogółem z 470,6 tys. ha do 425,1 tys. ha (o 9,7%), ziemniaków z 23,5 tys. ha do 15,1 tys. ha (o 35,7%), buraków cukrowych z 13,6 tys. ha do 12,1 tys. ha (o 11,1%). Wzrosła natomiast powierzchnia uprawy rzepaku i rzepiku, w porównaniu do powierzchni zasiewów odnotowanej w spisie z 2002 r., z 66,2 tys. ha do 116,5 tys. ha (o 75,9%) oraz powierzchni upraw pastewnych z 18,9 tys. ha do 57,7 tys. ha (o 205,8%), a także nastąpił wzrost powierzchni grupy upraw zaliczanych do pozostałych z 9,4 tys. ha do 40,6 tys. ha (o 333,7%);
- zwiększenie udziału powierzchni sadów w ogólnej powierzchni użytków rolnych z 0,4% do 2,3%, tj. o 1,9 pkt proc.;
- spadek pogłowia bydła ogółem przy jednoczesnym wyraźnym zmniejszeniu stada krów. Redukcja łącznej liczby krów jest wynikiem ograniczenia stada krów mlecznych w związku z kwotowaniem produkcji mleka po przystąpieniu Polski do UE i wysokimi wymaganiami jakościowymi dla mleka krowiego, którym część producentów mleka nie mogła sprostać z uwagi na brak środków na niezbędną modernizację gospodarstw;
- zmniejszenie liczby gospodarstw rolnych utrzymujących bydło (o 50,7%) oraz dość znaczny wzrost obsady bydła na 1 gospodarstwo prowadzące chów tego gatunku (z 10,9 szt. w 2002 r. do 18,8 szt. w 2010 r.);
- wyraźny spadek liczebności stada świń związany z dużymi wahaniami opłacalności chowu tego gatunku. Na przestrzeni ostatnich 8 lat wielu producentów żywca wieprzowego wycofało się z tego kierunku produkcji, bądź znacząco ograniczyło skalę produkcji. W gospodarstwach rolnych, które nadal utrzymują pogłowie świń, znacząco (o 40,7%) zwiększyła się obsada trzody chlewnej na 1 gospodarstwo;
- spadek pogłowia owiec (o 9,1%) oraz liczby gospodarstw posiadających ten gatunek, będący efektem malejącego zainteresowania rolników produkcją żywca baraniego z uwagi na m.in. utrzymujące się od kilku lat niskie ceny skupu;
- proces modernizacji rolnictwa pod względem wyposażenia gospodarstw w środki produkcji. Proces ten uzależniony był od zmian w strukturze użytkowania gruntów oraz powierzchni zasiewów, jak również od kierunku specjalizacji gospodarstw i poziomu intensywności działalności produkcyjnej. Po przystąpieniu Polski do UE, na poziom wyposażenia gospodarstw w maszyny rolnicze wpływ miał także stopień wykorzystania instrumentów wspierających Wspólną Politykę Rolną;
- zmniejszenie liczby pracujących użytkowników gospodarstw rolnych, co jest bezpośrednio wynikiem zmniejszenia się liczby tych gospodarstw. Ponad 60% ogółu pracujących użytkowników to osoby w wieku powyżej 44 lat. Struktura wieku tych osób jest bardziej niekorzystna w przypadku kobiet niż mężczyzn.

Wyniki PSR 2010 pokazują ponadto, że w woj. zachodniopomorskim:

- w ostatnim tygodniu czerwca 2010 r. liczba pracujących wyłącznie lub głównie w gospodarstwach rolnych wyniosła 42,3 tys. osób, w tym zdecydowana większość – 35,3 tys. (83,6%) – to pracujący w swoich/rodzinnych gospodarstwach rolnych. W przypadku nakładów pracy ponoszonych w okresie całego roku, na wytworzenie produkcji rolnej, zbiorowość ta była większa – 82,6 tys. osób (w tym 75,7 tys. osób w swoich/rodzinnych gospodarstwach rolnych, tj. 91,6%); uwzględnia ona bowiem każdy, nawet najmniejszy, wkład pracy w gospodarstwo rolne w ciągu 12 miesięcy przed dniem referencyjnym spisu, niezależnie czy praca ta była pracą wyłączną, główną czy dodatkową dla każdej z osób;
- rozkład gospodarstw według powierzchni użytków rolnych, ich rozdrobnienie agrarne – szczególnie gospodarstw indywidualnych oraz sytuacja na lokalnym rynku pracy przekłada się zarówno na strukturę pracujących wyłącznie lub głównie w gospodarstwach rolnych w czerwcu 2010 r., jak i na strukturę ludności wnoszącej jakikolwiek wkład pracy w gospodarstwo rolne w ciągu całego roku. Średnia powierzchnia użytków rolnych w gospodarstwach rolnych w województwie zachodniopomorskim wynosi 19,5 ha i jednocześnie gospodarstwa do 20 ha stanowią znaczącą większość, bo aż 85,2% ogólnej liczby gospodarstw rolnych. W gospodarstwach tych ulokowane jest 74,3% ogółu osób wnoszących jakikolwiek wkład pracy w gospodarstwo rolne w ciągu roku. Fakt zatrudniania pracowników najemnych nabiera istotnego znaczenia dopiero w gospodarstwach o powierzchni od 30 ha użytków rolnych (oprócz grupy gospodarstw indywidualnych 7-10 ha UR), zarówno w gospodarstwach indywidualnych, jak i osób prawnych, a w szczególności w gospodarstwach 50 ha i więcej.

GOSPODARSTWA ROLNE

Według wyników Powszechnego Spisu Rolnego z 2010 r. **liczba gospodarstw rolnych ogółem w województwie zachodniopomorskim wynosiła 48 056** (2,1% gospodarstw rolnych w kraju). Spośród 31 904 gospodarstw rolnych o powierzchni powyżej 1 ha użytków rolnych (UR) – 31 431 stanowiły gospodarstwa indywidualne.

TABL. 1. LICZBA GOSPODARSTW ROLNYCH I ŚREDNIA POWIERZCHNIA UŻYTKÓW ROLNYCH W LATACH 2002 I 2010

LATA	Liczba gospodarstw rolnych	Powierzchnia użytków rolnych ogółem w ha	Średnia powierzchnia użytków rolnych ogółem w gospodarstwie rolnym w ha
Gospodarstwa rolne ogółem			
2002	71032	1013610	14,27
2010	48056	937227	19,50
2002 = 100			
2010	67,7	92,5	136,7
w tym gospodarstwa rolne prowadzące działalność rolniczą			
2002	45491	798396	17,55
2010	38333	895321	23,36
2002 = 100			
2010	84,3	112,1	133,1

W porównaniu z wynikami PSR 2002, w 2010 r. liczba gospodarstw rolnych ogółem zmniejszyła się o 22 976, tj. o 32,3%, w tym gospodarstw o powierzchni użytków rolnych powyżej 1 ha – o 9 678 (o 23,3%).

TABL. 2. LICZBA GOSPODARSTW ROLNYCH WEDŁUG GRUP OBSZAROWYCH UŻYTKÓW ROLNYCH W LATACH 2002 I 2010

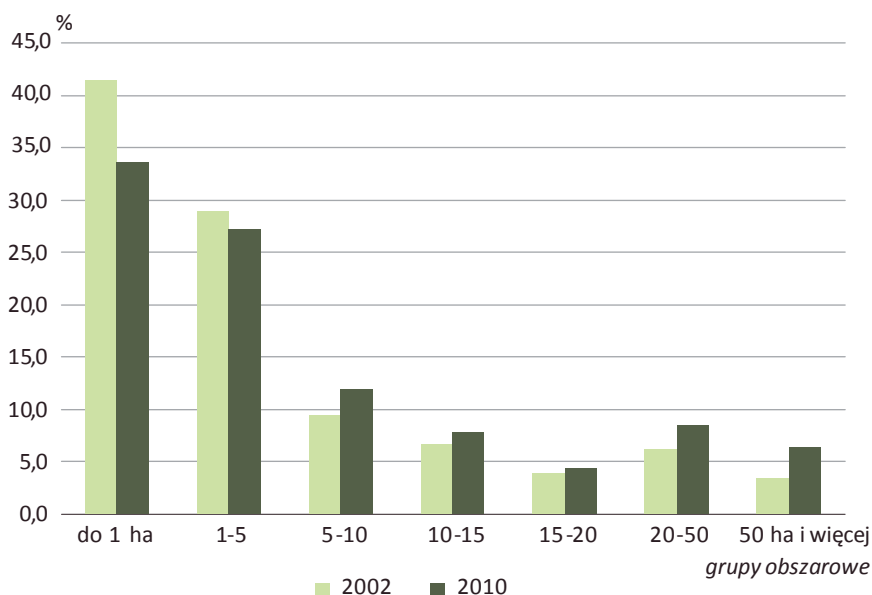
LATA	Ogółem	Grupy obszarowe użytków rolnych w ha						
		≤ 1	1 - 5	5 - 10	10 - 15	15 - 20	20 - 50	≥ 50
2002	w liczbach bezwzględnych							
	71032	29450	20618	6664	4709	2779	4414	2398
2002	w odsetkach ogółu gospodarstw							
	100,0	41,5	29,0	9,4	6,6	3,9	6,2	3,4
2010	w liczbach bezwzględnych							
	48056	16152	13118	5731	3814	2124	4057	3060
	w odsetkach ogółu gospodarstw							
	100,0	33,6	27,3	11,9	7,9	4,4	8,4	6,4
2010	2002 =100							
	67,7	54,8	63,6	86,0	81,0	76,4	91,9	127,6

Największą dynamikę spadku w odniesieniu do 2002 r. odnotowano wśród gospodarstw najmniejszych w grupie obszarowej do 1 ha i 1-5 ha UR, gdzie liczba gospodarstw zmniejszyła się odpowiednio o 45,2% oraz o 36,4%. Zmniejszyła się także liczba gospodarstw o powierzchni 5-20 ha UR (o 17,5%). Najmniejszy spadek dotyczył jednostek o powierzchni 20-50 ha o 8,1%. Znacząco wzrosła natomiast liczba gospodarstw największych o powierzchni 50 ha i więcej UR – o 27,6%.

W omawianym okresie poprawie uległa struktura gospodarstw rolnych. Udział gospodarstw najmniejszych w ogólnej liczbie gospodarstw rolnych zmniejszył się – grupy obszarowej do 1 ha – z 41,5% w 2002 r. do 33,6% w 2010 r., a gospodarstw o powierzchni 1-5 ha – odpowiednio z 29,0% do 27,3%.

Największą grupę nadal stanowiły gospodarstwa o powierzchni 1-20 ha użytków rolnych. Ich udział w ogólnej liczbie gospodarstw rolnych w 2010 r. wynosił – 51,6% i był wyższy niż w 2002 r. (48,9%).

WYKRES 1. STRUKTURA GOSPODARSTW ROLNYCH WEDŁUG GRUP OBSZAROWYCH UŻYTKÓW ROLNYCH W LATACH 2002 I 2010



W porównaniu z poprzednim spisem, wzrósł udział gospodarstw największych, choć nadal pozostaje on niewielki. Odsetek gospodarstw o powierzchni użytków rolnych 20 ha i więcej zwiększył się z 9,6% w 2002 r. do 14,8% w 2010 r., w tym gospodarstw o powierzchni 50 ha i więcej odpowiednio z 3,4% do 6,4%.

Według wyników spisu, 30 czerwca 2010 roku **działalność rolniczą prowadziło 38 339 gospodarstw**, w tym 29 949 jednostek o powierzchni powyżej 1 ha użytków rolnych. Od spisu 2002 r. liczba gospodarstw prowadzących działalność rolniczą w woj. zachodniopomorskim zmniejszyła się o 15,7%.

W 38,4% ogółu gospodarstw z działalnością rolniczą prowadzona była zarówno produkcja roślinna jak i zwierzęca, w 60,3% - tylko produkcja roślinna, a w 1,3% - wyłącznie produkcja zwierzęca. Gospodarstwa o powierzchni powyżej 1 ha UR najczęściej prowadziły wyłącznie produkcję roślinną (57,1% ogółu gospodarstw z działalnością rolniczą o powierzchni powyżej 1 ha UR) oraz produkcję roślinną i zwierzęcą łącznie (42,5%). Pomimo posiadanej powierzchni użytków rolnych, 1,3% omawianych jednostek prowadziło wyłącznie produkcję zwierzęcą (ok. 80% z nich posiadało powierzchnię od 1 do 10 ha UR).

W 2010 r. w woj. zachodniopomorskim **średnia wielkość gospodarstwa rolnego wyniosła 19,50 ha użytków rolnych** (w kraju 6,82 ha), co oznacza jej zwiększenie o 36,7% w stosunku do 2002 r., w tym gospodarstwa o powierzchni powyżej 1 ha UR – 29,23 ha (wzrost o 21,3%).

Średnia powierzchnia użytków rolnych w **gospodarstwie prowadzącym działalność rolniczą** wzrosła w ciągu 8 lat z 17,55 ha do 23,36 ha, tj. o 33,1%, w tym w gospodarstwach o powierzchni powyżej 1 ha UR średnia powierzchnia użytków rolnych wyniosła 29,78 ha. Największe gospodarstwa prowadziły zarówno produkcję roślinną jak i zwierzęcą. Ich średnia powierzchnia wynosiła 25,29 ha użytków rolnych. W gospodarstwach rolnych prowadzących wyłącznie produkcję roślinną oraz prowadzących wyłącznie produkcję zwierzęcą średnia powierzchnia użytków rolnych wynosiła odpowiednio 22,56 i 2,26 ha.

UŻYTKOWANIE GRUNTÓW

Wyniki PSR 2010 wskazują na znaczne zmiany zachodzące w strukturze użytkowania gruntów, zarówno według kierunków użytkowania, jak i według użytkowników.

W województwie zachodniopomorskim zmniejszyła się powierzchnia gruntów należących do gospodarstw rolnych. **Powierzchnia gospodarstw rolnych** w 2010 r. wyniosła 1 069 179 ha (stanowiła 5,9% powierzchni gospodarstw rolnych kraju) i w porównaniu z danymi z 2002 r. była mniejsza o 69 761 ha, tj. o 6,1%.

TABL. 3. **OGÓLNA POWIERZCHNIA GRUNTÓW W GOSPODARSTWACH ROLNYCH W LATACH 2002 I 2010**

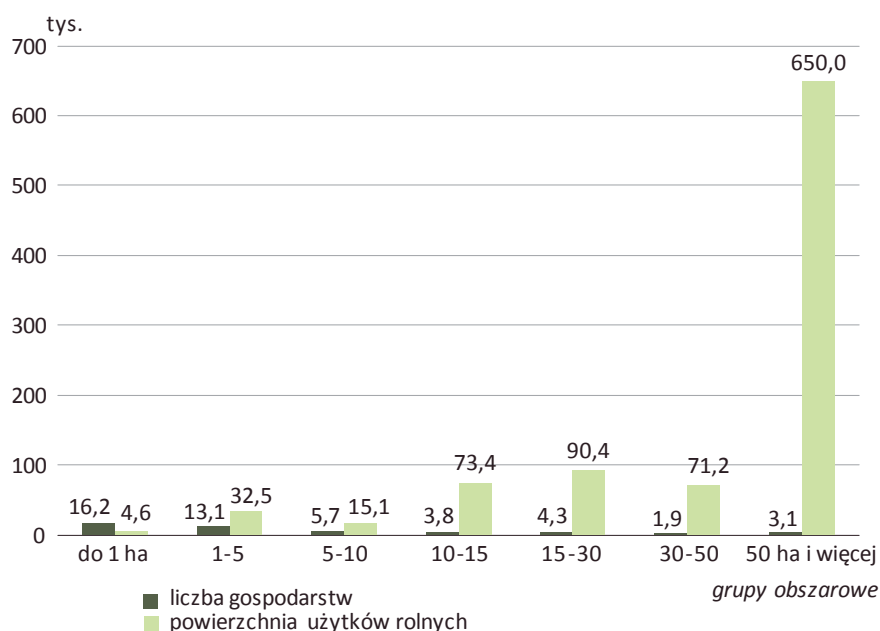
WYSZCZEGÓLNIENIE	2002		2010	
	w ha	ogółem=100	w ha	ogółem=100
Gospodarstwa rolne ogółem.	1138940	100,0	1069179	100,0
w tym gospodarstwa indywidualne	726831	63,8	664905	62,2

W 2010 r. struktura użytkowania ziemi w gospodarstwach rolnych różniła się od spisanej w 2002 r.: udział powierzchni użytków rolnych w powierzchni ogólnej zmniejszył się o 1,3 pkt proc., zwiększył się natomiast udział lasów o 5,7 pkt proc. oraz pozostałych gruntów o 0,9 pkt. proc.

Wzrost powierzchni lasów i gruntów leśnych nastąpił w wyniku zalesień związanych z realizacją Programu Rozwoju Obszarów Wiejskich na lata 2007-2013 – działanie „*Zalesianie gruntów rolnych oraz zalesiania gruntów innych niż rolne*”.

Areał użytków rolnych w gospodarstwach rolnych w 2010 r. wyniósł **937 227 ha** i w porównaniu z 2002 r. zmniejszył się o 76 383 ha, tj. o 7,5%.

Udział powierzchni użytków rolnych pozostających w użytkowaniu gospodarstw indywidualnych w porównaniu do ogólnej powierzchni użytków rolnych w gospodarstwach rolnych w 2010 r. wyniósł 65,5%, natomiast gospodarstwa indywidualne posiadające powierzchnię użytków rolnych powyżej 1 ha stanowiły 65,0% ogólnej powierzchni użytków rolnych.

WYKRES 2. LICZBA GOSPODARSTW ROLNYCH I POWIERZCHNIA UŻYTKÓW ROLNYCH WEDŁUG GRUP OBSZAROWYCH UŻYTKÓW ROLNYCH


Powierzchnia zasiewów w gospodarstwach rolnych wyniosła 668 157 ha i w porównaniu z 2002 r. zwiększyła się o 64 307 ha, tj. o 10,6%.

Powierzchnia **sadów** w gospodarstwach rolnych wyniosła 21 134 ha i w porównaniu do 2002 r. była większa o 16 621 ha, tj. ponad czterokrotnie.

Powierzchnia **łąk trwałych** w gospodarstwach rolnych wyniosła 117 467 ha i w porównaniu do 2002 r. była mniejsza o 7 636 ha, tj. o 6,1%.

Areał **pastwisk trwałych** w gospodarstwach rolnych wyniósł 28 688 ha, tj. o 26 475 ha (o 48,0%) mniej niż w 2002 r.

TABL. 4. UŻYTKOWANIE GRUNTÓW W GOSPODARSTWACH ROLNYCH W LATACH 2002 I 2010

LATA	Powierzchnia użytków rolnych				
	ogółem	w tym użytków rolnych w dobrej kulturze rolnej			
		razem	w tym		
			pod zasiewami	sady	trwałe użytki zielone
w hektarach					
2002	1013610	.	603850	4513	180266
2010	937227	856770	668157	21134	146155
2002 = 100					
2010	92,5	.	110,6	468,3	81,1
w odsetkach powierzchni użytków rolnych ogółem					
2002	100,0	.	59,6	0,4	17,8
2010	100,0	91,4	71,3	2,3	15,6

Z danych uzyskanych z PSR 2010 wynika, że w miarę wzrostu powierzchni ogólnej gospodarstw rolnych zwiększa się także udział powierzchni użytków rolnych oraz powierzchni zasiewów w ogólnej powierzchni gruntów.

W gospodarstwach użytkujących 100 ha i więcej UR znajdowało się blisko 57% powierzchni użytków rolnych oraz ponad 58% powierzchni zasiewów. W gospodarstwach tych znajdowało się również blisko 74% powierzchni użytków rolnych pozostałych, tj. nie utrzymywanych w dobrej kulturze rolnej.

Stosunkowo duży był udział pozostałych gruntów w gospodarstwach największych – użytkujących 100 ha i więcej UR – 54%. Również największy udział gruntów ugorowanych zaobserwowano w gospodarstwach największych – użytkujących 100 ha i więcej użytków rolnych (blisko 42%).

POWIERZCHNIA ZASIEWÓW

Wyniki PSR 2010 r. wykazały, że od 2002 r. w województwie zachodniopomorskim zwiększyła się ogólna powierzchnia zasiewów i zmieniła się struktura zasiewów. W 2010 r. **ogólna powierzchnia zasiewów wyniosła 668 157 ha** (6,3% krajowej powierzchni zasiewów) i w porównaniu do 2002 r. zwiększyła się o 64 307 ha, tj. o 10,6%.

TABL. 5. **POWIERZCHNIA ZASIEWÓW GŁÓWNYCH UPRAW ROLNYCH W LATACH 2002 I 2010**

LATA	Powierzchnia zasiewów	W tym				
		zboża podstawowe z mieszankami zbożowymi	ziemniaki ^a	buraki cukrowe	rzepak i rzepik	warzywa gruntowe ^a
w hektarach						
2002	603850	470614	23470	13617	66248	3530
2010	668157	425056	15086	12103	116521	2294

^a Bez powierzchni upraw w ogrodach przydomowych.

Struktura zasiewów w 2010 r. przedstawiała się następująco:

- zboża ogółem, tj. zboża podstawowe z mieszankami zbożowymi oraz gryka, proso, inne zbożowe łącznie z kukurydzą na ziarno, zajmowały powierzchnię 425 056 ha, tj. 63,6% ogólnej powierzchni zasiewów;
- strączkowe jadalne – 533 ha, tj. 0,1% ogólnej powierzchni zasiewów;
- ziemniaki – 15 086 ha, tj. 2,3% ogólnej powierzchni zasiewów;
- grupa roślin przemysłowych – 129 158 ha, tj. 19,3% ogólnej powierzchni zasiewów;
- rośliny pastewne łącznie z kukurydzą na zielonkę – 57 734 ha, tj. 8,6% ogólnej powierzchni zasiewów;
- pozostałe uprawy – 40 591 ha, tj. 6,1% powierzchni zasiewów.

W porównaniu do spisu rolnego z 2002 r. znacząco zmniejszyła się powierzchnia uprawy:

- zbóż (z kukurydzą na ziarno) – o 45 558 ha, tj. o 9,7%, przy spadku ich udziału w ogólnej powierzchni zasiewów o 14,3 pkt proc.;
- strączkowych jadalnych – o 1 128 ha, tj. 67,9%, przy jednoczesnym nieznacznym, tj. o 0,2 pkt proc. zmniejszeniu ich udziału w ogólnej powierzchni zasiewów;
- ziemniaków – o 8 384 ha, tj. o 35,7%, przy spadku o 1,6 pkt proc. ich udziału w ogólnej powierzchni zasiewów.

Zwiększyła się natomiast powierzchnia uprawy:

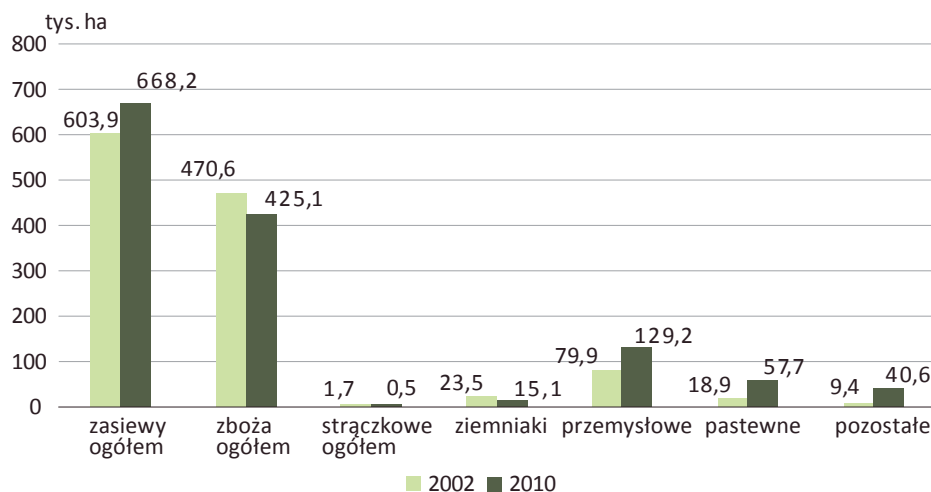
- roślin przemysłowych – o 49 289 ha, tj. o 61,7%, przy jednoczesnym zwiększeniu o 6,1 pkt proc. ich udziału w ogólnej powierzchni zasiewów;
- roślin pastewnych (z kukurydzą na zielonkę) – o 38 857 ha, tj. o 205,8%, przy wzroście o 5,5 pkt proc. ich udziału w ogólnej powierzchni zasiewów;
- upraw pozostałych – o 31 232 ha, tj. o 333,7%, przy zwiększeniu się ich udziału w ogólnej powierzchni zasiewów o 4,6 pkt proc.

Wyniki PSR 2010 wykazały istotne zmiany w strukturze zasiewów poszczególnych grup upraw, jak również zmiany udziału poszczególnych roślin w ramach grup upraw.

Należy zauważyć, że w porównaniu z rokiem 2002:

- znacząco zwiększył się areał uprawy rzepaku i rzepiku – o 50 273 ha, tj. o 75,9%;
- zmniejszył się areał uprawy ziemniaków – o 8 384 ha, tj. o 35,7%;
- zmniejszyła się powierzchnia uprawy warzyw – o 1 236 ha, tj. o 35,0%;
- zmniejszyła się powierzchnia uprawy buraków cukrowych – o 1 514 ha, tj. o 11,1%.

WYKRES 3. POWIERZCHNIA ZASIEWÓW WEDŁUG GRUP ZIEMIOPŁODÓW W LATACH 2002 I 2010



ZWIERZĘTA GOSPODARSKIE

Zgodnie z wynikami PSR 2010 pogłowie poszczególnych gatunków zwierząt gospodarskich wynosiło:

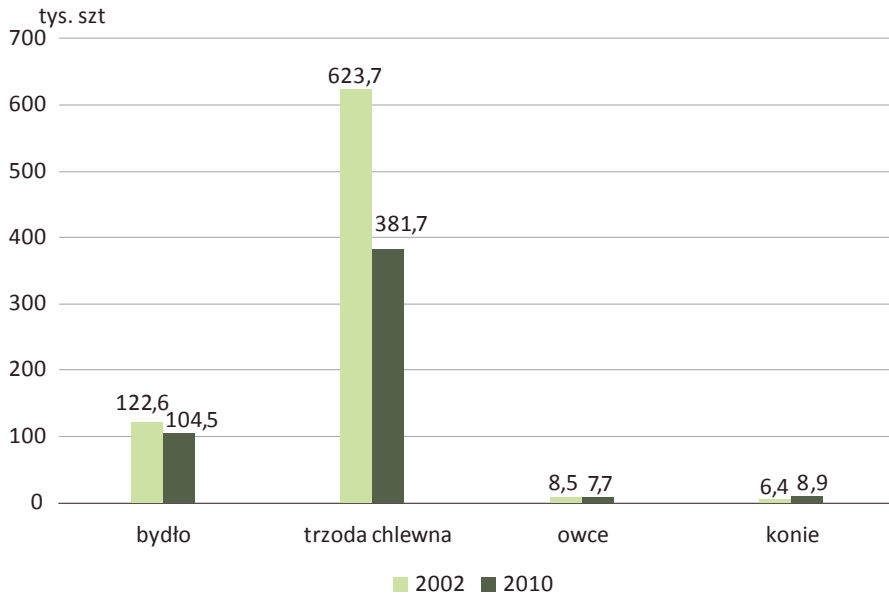
- **bydła – 104 456**, w tym krów – 42 840 sztuk,
- **trzody chlewnej – 381 722 sztuk**, w tym loch – 39 347 sztuk,
- **owiec – 7 746 sztuk**,
- **koni – 8 857 sztuk**,
- **kóz – 2 520 sztuk**,
- **królików (samic reprodukcyjnych) – 8 643 sztuk**,
- **drobiu ogółem – 10 388,4 tys. sztuk**.

W porównaniu z informacjami uzyskanymi w spisie 2002 r., dane PSR 2010 wykazały spadek populacji następujących gatunków zwierząt gospodarskich: bydła o 14,8%, w tym krów o 17,4%; trzody chlewnej – o 38,8%, w tym loch na chów o 43,5%; owiec – o 9,1%; kóz – o 54,4%; królików (samic) – o 46,3%. Odnotowano natomiast w ciągu minionych 8 lat wzrost liczebności pogłowia koni – o 38,1% oraz drobiu ogółem – o 8,3%.

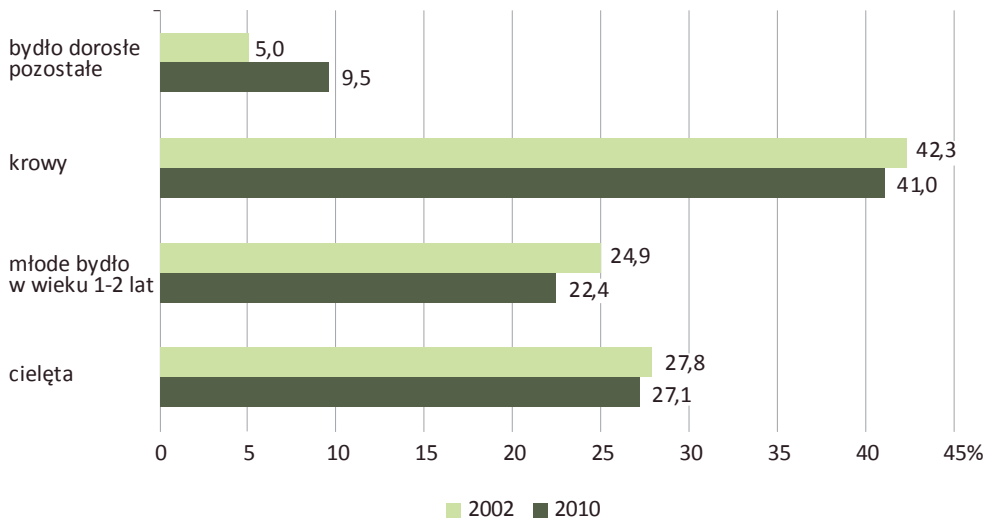
Według wyników PSR 2010 r. odsetek pogłowia utrzymywanego w gospodarstwach indywidualnych w stosunku do krajowego pogłowia kształtował się na następującym poziomie:

- dla bydła – 71,8% (w 2002 r. – 75,4%),
- dla trzody chlewnej – 58,7% (w 2002 r. – 68,7%),
- dla owiec – 78,1% (w 2002 r. – 78,9%).

WYKRES 4. ZWIERZĘTA GOSPODARSKIE W LATACH 2002 I 2010



WYKRES 5. STRUKTURA STADA BYDŁA W LATACH 2002 I 2010



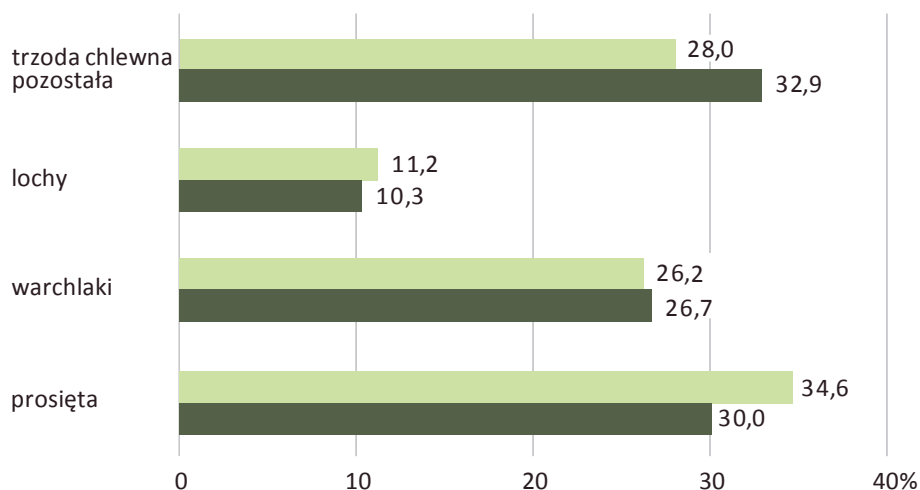
W 2010 r. w strukturze pogłowia **bydła** ogółem (104 456 szt., tj. 1,8% pogłowia bydła krajowego), w porównaniu z informacjami ze spisu 2002 r., obniżył się udział stada podstawowego krow – o 1,3 pkt proc., w tym krow mlecznych – o 8,9 pkt proc. oraz udział młodego bydła w wieku 1-2 lat i cieląt odpowiednio o 2,5 i 0,7 pkt proc. Wzrósł natomiast udział bydła pozostałego dorosłego – o 4,5 pkt proc.

Struktura stada bydła notowana w 2010 r. wskazuje, że nastąpiła redukcja populacji krow mlecznych, co w dużej mierze było wynikiem kwotowania produkcji mleka po przystąpieniu w 2004 r. Polski do UE oraz zaostrzenia wymagań jakościowych dla mleka krowiego. Część rolników, którzy nie otrzymali kwot mlecznych lub nie byli w stanie sprostać wysokim wymaganiom jakościowym dla mleka krowiego, wycofała się z chowu bydła mlecznego, o w konsekwencji przełożyło się na spadek pogłowia krow mlecznych w województwie zachodniopomorskim o 33,7% w porównaniu z 2002 r.

Gospodarstwa rolne specjalizujące się w chowie bydła zintensyfikowały w omawianym okresie produkcję, zwiększając m.in. obsadę bydła z 10,9 szt. na 1 gospodarstwo w 2002 r. do 18,8 szt. w 2010 r.

Zmniejszenie w 2010 r. udziału sztuk młodych w pogłowiu bydła ogółem wskazywać może na malejące zainteresowanie rolników chowem bydła w woj. zachodniopomorskim.

WYKRES 6. STRUKTURA STADA TRZODY CHLEWNEJ W LATACH 2002 I 2010



W strukturze stada **trzody chlewnej** (381 722 szt., tj. 2,5% pogłowia krajowego), w porównaniu z wynikami spisu z 2002 r., odnotowano spadek grupy prosiąt (o 4,6 pkt proc.) oraz loch na chów (o 0,9 pkt proc.), natomiast wzrost grupy warchlaków (o 0,5 pkt proc.) i trzody chlewnej pozostałej, w tym tuczników (odpowiednio o 4,9 pkt proc. i o 5,1 pkt proc.).

Notowany w 2010 r. stan pogłowia trzody chlewnej wskazuje, że w okresie od 2002 r. nastąpiła redukcja liczebności stada (o 241 940 sztuk). Wielu użytkowników gospodarstw rolnych utrzymujących trzodę chlewną wycofało się w ciągu ostatnich 8 lat z produkcji żywca wieprzowego z powodu dużych wahań w jej opłacalności lub wręcz braku opłacalności. W 2010 r. trzodę chlewną utrzymywało 5 630 podmiotów wobec 12 945 gospodarstw w 2002 r. O ograniczaniu chowu wskazują także zmniejszające się stany loch na chów. Niektórzy producenci żywca wieprzowego, którzy nie wycofali się z chowu świń z przeznaczeniem na rzeź, chcąc nieco zmniejszyć ponoszone koszty na ten kierunek produkcji zrezygnowali w ostatnim okresie z utrzymywania loch, a młode, relatywnie tanie sztuki do tuczu (tj. prosięta, a zwłaszcza warchlaki), pozyskiwali w ramach handlu wewnątrz rynku unijnego.

Wyniki stałych badań pogłowia trzody chlewnej realizowanych w okresie między spisami pełnymi także potwierdzają sukcesywne ograniczanie chowu świń w województwie zachodniopomorskim.

TABL. 6. OBSADA ZWIERZĄT GOSPODARSKICH NA 100 HA UŻYTKÓW ROLNYCH W LATACH 2002 I 2010

LATA	Bydło	Trzoda chlewna	Owce	Konie	Kozy
	w sztukach				
2002	12,1	61,5	0,8	0,6	0,5
2010	11,1	40,7	0,8	0,9	0,3

Średnio w województwie zachodniopomorskim **obsada bydła na 100 ha użytków rolnych** w 2010 r. **wynosiła 11,1 szt.** i była mniejsza o 1,0 szt. od notowanej w 2002 r.

Obsada owiec na 100 ha użytków rolnych wynosiła w 2010 r. 0,8 szt. i wobec 2002 r. pozostała bez zmian.

W 2010 r. przeciętnie w województwie **obsada trzody chlewnej na 100 ha użytków rolnych wynosiła 40,7 szt.** (wobec 61,5 szt. w 2002 r.), natomiast na 100 ha gruntów ornych – 55,4 szt. (wobec 75,2 szt. w 2002 r.).

W 2010 r. struktura gatunkowa pogłowia **drobiu ogółem** (10 388 tys. sztuk, tj. 6,0% pogłowia krajowego) przedstawiała się następująco:

- 96,5% stanowił drób kurzy razem (w 2002 r. – 94,4%);
- 0,4% – gęsi (w 2002 r. – 0,5%);
- 1,7% – indyki (w 2002 r. – 3,3%);
- 1,0% – kaczki (w 2002 r. – 1,3%);
- 0,3% – drób pozostały (w 2002 r. – 0,4%).

Wyniki PSR 2010 r. wykazały, że gospodarstwa rolne o powierzchni użytków rolnych 1 ha i mniej utrzymywały: 2,8% wojewódzkiego pogłowia bydła (w 2002 r. – 1,7%), 5,4% całego pogłowia trzody chlewnej (w 2002 r. – 2,9%), 0,6% populacji owiec (w 2002 r. – 1,2%), 3,7% pogłowia koni (w 2002 r. – 8,7%) i 24,5% stada drobiu ogółem (w 2002 r. – 9,6%).

W pozostałych gospodarstwach rolnych, tj. o powierzchni użytków rolnych powyżej 1 ha największe stany pogłowia zwierząt (bydła, trzody chlewnej, owiec, drobiu i koni) rejestrowano, pobobnie jak w 2002 r., w gospodarstwach o powierzchni użytków rolnych 100 ha i i więcej.

W 2010 r., przeciętnie w województwie, **na 1 gospodarstwo rolne przypadało:**

- bydła – 2,2 szt. (w 2002 r. – 1,7 szt.),
- trzody chlewnej – 7,9 szt. (w 2002 r. – 8,8 szt.),
- owiec oraz koni – po 0,2 szt. (w 2002 r. – po 0,1 szt.),
- drobiu ogółem – 216,2 szt. (w 2002 r. – 135,1 szt.).

W gospodarstwach rolnych, w ujęciu według grup obszarowych użytków rolnych, średnia obsada zwierząt w sztukach na 1 gospodarstwo w 2010 r. wynosiła:

- **do 5 ha:**
 - bydło – 0,1 (w 2002 r. - 0,1),
 - trzoda chlewna – 1,0 (w 2002 r. - 0,7),
 - owce i konie – 0,0 (analogicznie jak w 2002 r.),
 - drób ogółem – 110,9 (w 2002 r. – 55,7),
- **5 - 10 ha:**
 - bydło – 0,8 (w 2002 r. – 1,1),
 - trzoda chlewna – 3,8 (w 2002 r. – 4,3),
 - owce – 0,1 (w 2002 r. – 0,2),
 - konie – 0,2 (w 2002 r. – 0,1),
 - drób ogółem – 151,9 (w 2002 r. – 88,8),
- **10 ha i więcej:**
 - bydło – 7,3 (w 2002 r. – 7,7),
 - trzoda chlewna – 25,4 (w 2002 r. – 39,1),
 - owce – 0,5 (w 2002 r. – 0,5),
 - konie – 0,5 (w 2002 r. – 0,3),
 - drób ogółem – 480,5 (w 2002 r. – 434,3).

CIĄGNIKI I MASZYNY ROLNICZE

Według wyników PSR 2010 w gospodarstwach rolnych znajdowało się:

- 31 997 **ciągników rolniczych**, tj. o 4,2% więcej niż w 2002 r.,
- 5 582 **kombajnów zbożowych**, tj. o 17,2% więcej niż w 2002 r.,
- 409 **kombajnów buraczanych**, tj. o 31,8% mniej niż w 2002 r.,
- 2 204 **kombajnów ziemniaczanych**, tj. o 3,6% mniej niż w 2002 r.,
- 200 **silosokombajnów**, tj. o 46,5% mniej niż w 2002 r.,
- 9 118 **opryskiwaczy polowych**, tj. o 2,2% mniej niż w 2002 r.,
- 344 **opryskiwaczy sadowniczych**, tj. o 8,5% mniej niż w 2002 r.

TABL. 7. **CIĄGNIKI I MASZYNY ROLNICZE W LATACH 2002 I 2010**

LATA	Ciągniki	Kombajny			Siloso-kombajny	Opryskiwacze polowe	Opryskiwacze sadownicze
		zbożowe	buraczane	ziemniaczane			
w liczbach bezwzględnych							
2002 ^a	30694	4763	600	2287	374	9320	376
2010	31997	5582	409	2204	200	9118	344
2002=100							
2010	104,2	117,2	68,2	96,4	53,5	97,8	91,5
w sztukach na 100 ha powierzchni							
	użytków rolnych	zbóż i rzepaku	buraków cukrowych	ziemniaków	zielonek i kukurydzy	zasiewów	sadów
2002	3,0	0,9	4,4	9,7	2,0	1,5	8,3
2010	3,4	1,0	3,4	14,6	0,3	1,4	1,6

^a Wszystkie maszyny, z wyjątkiem ciągników, spisano w gospodarstwach indywidualnych o powierzchni użytków rolnych powyżej 1 ha oraz u osób prawnych i w jednostkach organizacyjnych nie mających osobowości prawnej. Ciągniki rolnicze spisano dodatkowo w gospodarstwach indywidualnych o powierzchni poniżej 1 ha użytków rolnych.

Podczas spisu rolnego w 2010 r. w woj. zachodniopomorskim spisano 31 997 **ciągników**, tj. o 4,2% więcej niż 2002 r., w tym w gospodarstwach indywidualnych – 29 875 szt., tj. więcej o 3,9%.

Większość ciągników (29 064 szt., tj. 90,8% ogółem) znajdowała się w gospodarstwach indywidualnych o powierzchni powyżej 1 ha użytków rolnych.

Przy zmniejszonej liczbie gospodarstw i jednoczesnym spadku powierzchni użytków rolnych, **średnia powierzchnia przypadająca na 1 ciągnik** zmniejszyła się w stosunku do wyników poprzedniego spisu i wynosiła **29,3 ha użytków rolnych** (wobec 33,0 ha w 2002 r.).

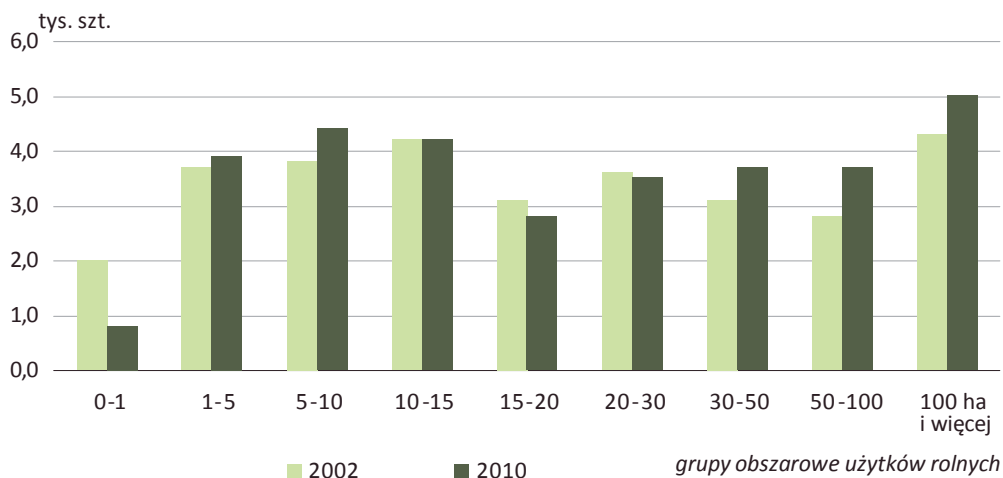
W grupach gospodarstw od 0 do 15 ha UR (z wyjątkiem grupy gospodarstw 2-3 i 5-7 ha UR) liczba ciągników wzrastała proporcjonalnie do wzrostu powierzchni użytkowanych gruntów. Najwięcej ciągników było w grupie gospodarstw o powierzchni 100 ha i więcej UR – 5 037 szt., tj. 15,7% ogólnej liczby ciągników.

W poszczególnych grupach gospodarstw do 10 ha UR w gospodarstwie wykorzystywany był przeciętnie mniej niż jeden ciągnik. W grupie gospodarstw o powierzchni do 5 ha, na 100 gospodarstw przypadało średnio 16,1 ciągników, w grupie 5-7 ha – 65,7 szt. W gospodarstwach powyżej 10 ha, których udział w ogólnej liczbie gospodarstw wynosił 27,2%, na jedno gospodarstwo przypadało średnio więcej niż 1 ciągnik. Liczba ciągników zwiększała się od 1,1 szt. w grupie gospodarstw 10-15 ha UR do 3,6 szt. w grupie

powyżej 100 ha użytków rolnych. W 2010 r. gospodarstwa, w których wykorzystywano więcej niż jeden ciągnik użytkowały 91,6% ogólnej powierzchni użytków rolnych, w tym 93,7% ogólnej powierzchni zasiewów. Areał uprawy zbóż w tych gospodarstwach stanowił 92,8% powierzchni zasianej zbożami w województwie zachodniopomorskim, upraw przemysłowych odpowiednio – 97,6%, pastewnych – 94,3% i ziemniaków – 86,0%.

W ciągu 8 lat między spisami odnotowano również niewielkie zmiany w **strukturze mocy ciągników**. Podobnie jak w 2002 r. dominowały ciągniki o mocy od 25 do 40 KW i od 40 do 60 KW. Razem stanowiły one 57,7% ogólnej liczby ciągników (w 2002 r. – 66,1%). Udział ciągników o mocy 60-100 KW zwiększył się z 14,7% w 2002 r. do 18,0% w 2010 r. W niewielkim stopniu wzrosło wyposażenie gospodarstw w ciągniki o dużej mocy, powyżej 100 KW, które stanowiły 9,2% ogólnej liczby ciągników (wobec 7,0% w 2002 r.).

WYKRES 7. CIĄGNIKI W GOSPODARSTWACH ROLNYCH WEDŁUG GRUP OBSZAROWYCH UŻYTKÓW ROLNYCH W LATACH 2002 I 2010



Wyniki PSR 2010 r. wykazały, że w województwie zachodniopomorskim na 100 gospodarstw rolnych przypada 66,6 ciągników (średnia w kraju – 64,6 ciągników na 100 gospodarstw).

Od 2002 r. zmiany zachodzące w strukturze powierzchni upraw głównych ziemiopłodów oraz postępujący proces modernizacji rolnictwa, wpłynęły m.in. na aktualny stan wyposażenia gospodarstw w **maszyny i urządzenia rolnicze**. W stosunku do wyników poprzedniego spisu rolnego, przy utrzymującej się przewadze zbóż w strukturze powierzchni zasiewów i jednoczesnym znacznym wzroście powierzchni uprawy rzepaku, zwiększyła się liczba kombajnów do zbioru tych upraw (o 17,2%). Spadkowa tendencja powierzchni buraków cukrowych i ziemniaków miała natomiast wpływ na redukcję kombajnów do zbioru tych ziemiopłodów, odpowiednio o 31,8% i o 3,6%. Zmniejszyła się także liczba silosokombajnów – o 46,5%.

Najwięcej kombajnów zbożowych, buraczanych, ziemniaczanych i silosokombajnów spisano w grupach gospodarstw o powierzchni od 30 do 100 ha i więcej UR i stanowiły one w ogólnej liczbie każdego rodzaju maszyn odpowiednio 59,3%, 60,9%, 46,4%.

W porównaniu z wynikami spisu z 2002 r. odnotowano spadek wyposażenia gospodarstw w polowe opryskiwacze ciągnikowe (o 2,2%). Większość tych maszyn (43,2%) odnotowano łącznie w grupach gospodarstw o powierzchni od 10-15 i 20-50 ha użytków rolnych. Znaczący wzrost powierzchni sadów (ponad czterokrotny) nie wpłynął na wzrost liczby opryskiwaczy sadowniczych. W województwie zachodniopomorskim odnotowano w porównaniu z poprzednim spisem spadek liczby opryskiwaczy sadowniczych o 8,5%. Przy tak wysokim wzroście powierzchni, liczba opryskiwaczy przypadająca na 100 ha sadów zmniejszyła się do 1,6 szt. (z 8,3 szt. w 2002 r.). Najwięcej opryskiwaczy (12,8%) odnotowano w gospodarstwach o powierzchni użytków rolnych 7-10 ha.

W spisie ujęto ogólną liczbę opryskiwaczy, która może obejmować nie tylko maszyny stosowane w ochronie roślin (opryskiwacze w użyciu), ale również do nawożenia, nawadniania i innych celów gospodarczych.

PRACUJĄCY W GOSPODARSTWACH ROLNYCH

Powszechny Spis Rolny jest podstawowym źródłem danych o pracujących w gospodarstwach rolnych. Dostarcza on dwojakiego rodzaju informacji, służących różnym celom:

- **pierwsze ujęcie służy ocenie liczby pracujących w rolnictwie – jako segmentu całej gospodarki narodowej.** Ważne jest tu zatem uwzględnienie tylko tej części pracujących, dla których praca w rolnictwie (przede wszystkim w rodzinnych gospodarstwach rolnych) jest wyłącznym lub głównym zajęciem użytkownika i osób z nim mieszkających. Założeniem jest, aby w ogólnej liczbie pracujących w gospodarce narodowej nie uwzględniać podwójnie osób mających więcej niż jedno miejsce pracy. Z tego samego względu zastosowano tu kryterium bieżącej aktywności ekonomicznej poszczególnych osób w określonym momencie czasu (ostatni tydzień czerwca 2010 r.). Uzpełnienie tej zbiorowości stanowią pracownicy najemni zatrudnieni na stałe w gospodarstwach indywidualnych, a także w gospodarstwach osób prawnych i jednostek organizacyjnych niemających osobowości prawnej (określanych dalej jako „gospodarstwa osób prawnych”).
- **drugie podejście ma na celu określenie wielkości nakładów pracy człowieka ponoszonych na wytworzenie produkcji rolnej w gospodarstwach rolnych w ciągu całego roku** (12 miesięcy przed dniem referencyjnym spisu – 30 czerwca 2010 r.).

Przedstawione w niniejszym raporcie dane w osobach nie uwzględniają wkładu pracy dodatkowych kategorii osób pracujących w rolnictwie, takich jak pracownicy najemni dorywczy, pracownicy kontraktowi, pracujący w ramach pomocy sąsiedzkiej i inni, dla których z założenia wkład pracy uwzględniany jest wyłącznie w przeliczeniu na roczne jednostki pracy.

Pracujący wyłącznie lub głównie w gospodarstwach rolnych

W ostatnim tygodniu czerwca 2010 r. w woj. zachodniopomorskim **liczba pracujących wyłącznie lub głównie w gospodarstwach rolnych wyniosła 42 264 osób**, w tym zdecydowana większość (83,6%) to pracujący w gospodarstwach indywidualnych, jako rodzinna siła robocza. Zatrudnieni na stałe pracownicy najemni stanowili stosunkowo niewielką zbiorowość (2 367 w gospodarstwach indywidualnych oraz 4 572 w gospodarstwach osób prawnych).

W swoim/rodzinnym gospodarstwie rolnym pracowało wyłącznie lub głównie 35 325 osób (dla 29 732 osób – była to jedyna praca, a dla 5 594 – praca główna). Powyższe dane dotyczą wszystkich gospodarstw indywidualnych, bez względu na powierzchnię użytków rolnych i cel produkcji, pod warunkiem, że gospodarstwo prowadziło działalność rolniczą.

TABL. 8. **PRACUJĄCY WYŁĄCZNIE LUB GŁÓWNIE W GOSPODARSTWIE ROLNYM W 2010 R.**

Pracujący ogółem	Gospodarstwa indywidualne			pracownicy najemni stali	Gospodarstwa osób prawnych
	pracujący w swoim/rodzinnym gospodarstwie rolnym				
	razem	wyłącznie	głównie		
w liczbach bezwzględnych					
42264	35325	29732	5594	2367	4572

Danych tych nie można wprost porównywać z wynikami z 2002 r., pochodzącymi z Narodowego Spisu Powszechnego Ludności i Mieszkań oraz Powszechnego Spisu Rolnego. W 2010 r. przyjęto bowiem nieco inny sposób wyodrębniania populacji pracujących wyłącznie lub głównie w swoim/rodzinnym gospodarstwie rolnym¹. Wynika to z odmiennego sposobu zadawania pytań spisowych w obu okresach, ale przede wszystkim

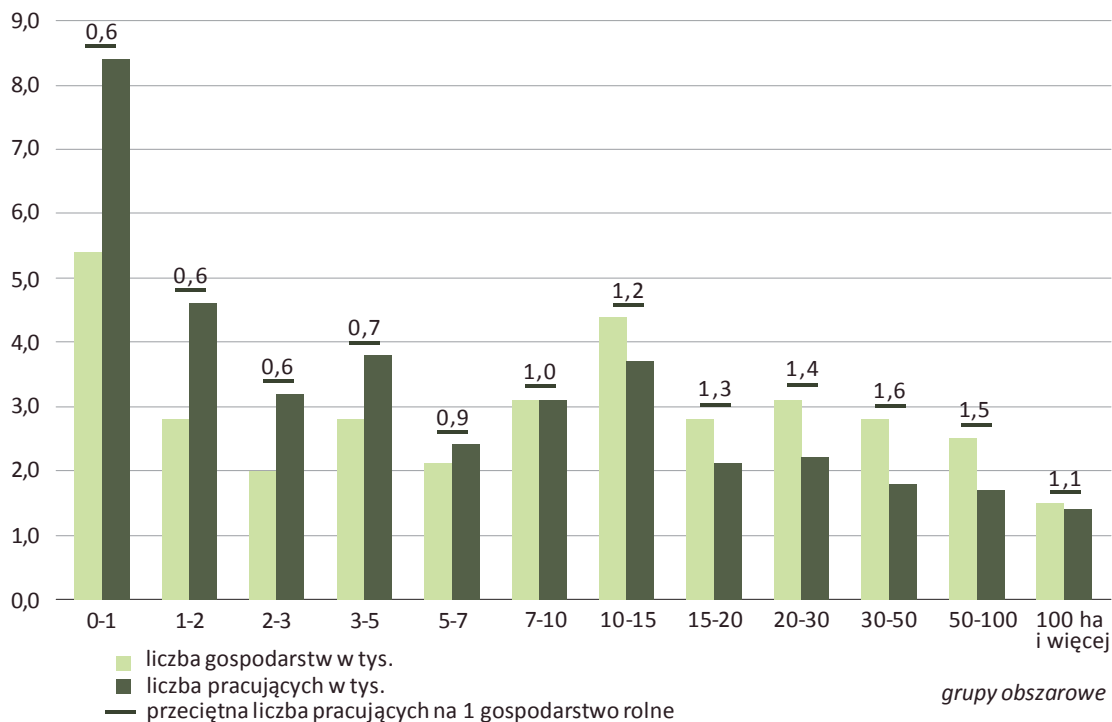
¹ W 2002 r. zbiorowość pracujących wyodrębniana była na podstawie łączonych informacji z Narodowego Spisu Powszechnego Ludności i Mieszkań oraz Powszechnego Spisu Rolnego, prowadzonych jednocześnie. Konieczność sprostanania wymogom obu spisów powodowała nieco odmiennie podejście m.in. do ludności z użytkownikiem gospodarstwa rolnego. W 2002 r. były to osoby tworzące wraz z użytkownikiem wspólne gospodarstwo domowe, natomiast w Powszechnym Spisie Rolnym 2010 r. - osoby zamieszkałe z użytkownikiem. Ponadto w 2002 r. jednym z kryteriów zaliczania osób do pracujących w swoim gospodarstwie rolnym był cel produkcji.

wiąże się to z faktem wejścia Polski w struktury Unii Europejskiej i objęcia polskiego rolnictwa Wspólną Polityką Rolną. Wymóg utrzymania ziemi w dobrej kulturze, jako jeden z warunków otrzymania dopłat do rolnictwa spowodował, że również osoby pracujące w gospodarstwach rolnych produkujących na własne potrzeby zostały zaliczone do pracujących, o ile spełniały odpowiednie kryteria liczenia ich do kategorii pracujących wyłącznie lub głównie w swoim/rodzinnym gospodarstwie rolnym. Nie ma możliwości wyodrębnienia zbiorowości z obu spisów z zachowaniem pełnej porównywalności.

Przeciętnie na 1 gospodarstwo rolne prowadzące działalność rolniczą przypadało 1,1 pracującego przy produkcji rolnej. Podobnie wskaźnik ten kształtował się dla rodzinnej siły roboczej (po uwzględnieniu jako podstawy – tylko gospodarstw indywidualnych).

Omawiany wskaźnik zwiększa się wraz ze wzrostem powierzchni użytków rolnych gospodarstw prowadzących działalność rolniczą (od przeciętnie 0,7 osoby pracującej wyłącznie lub głównie przypadających na 1 gospodarstwo o powierzchni do 1 ha powierzchni użytków rolnych do 1,7 – w gospodarstwach o powierzchni 30-100 ha i 4,4 – w gospodarstwach o powierzchni 100 ha i więcej). Oznacza to, że praca w większych obszarowo gospodarstwach rolnych, często specjalistycznych, wymaga większego zaangażowania pracujących tam osób, dla których praca w takim gospodarstwie staje się pracą wyłączną, a dodatkowo wspomagana jest zatrudnianiem pracowników najemnych.

WYKRES 8. LICZBA GOSPODARSTW ROLNYCH PROWADZĄCYCH DZIAŁALNOŚĆ ROLNICZĄ I LICZBA PRACUJĄCYCH WYŁĄCZNIE LUB GŁÓWNIEM W TYCH GOSPODARSTWACH^a WEDŁUG GRUP OBSZAROWYCH UŻYTKÓW ROLNYCH

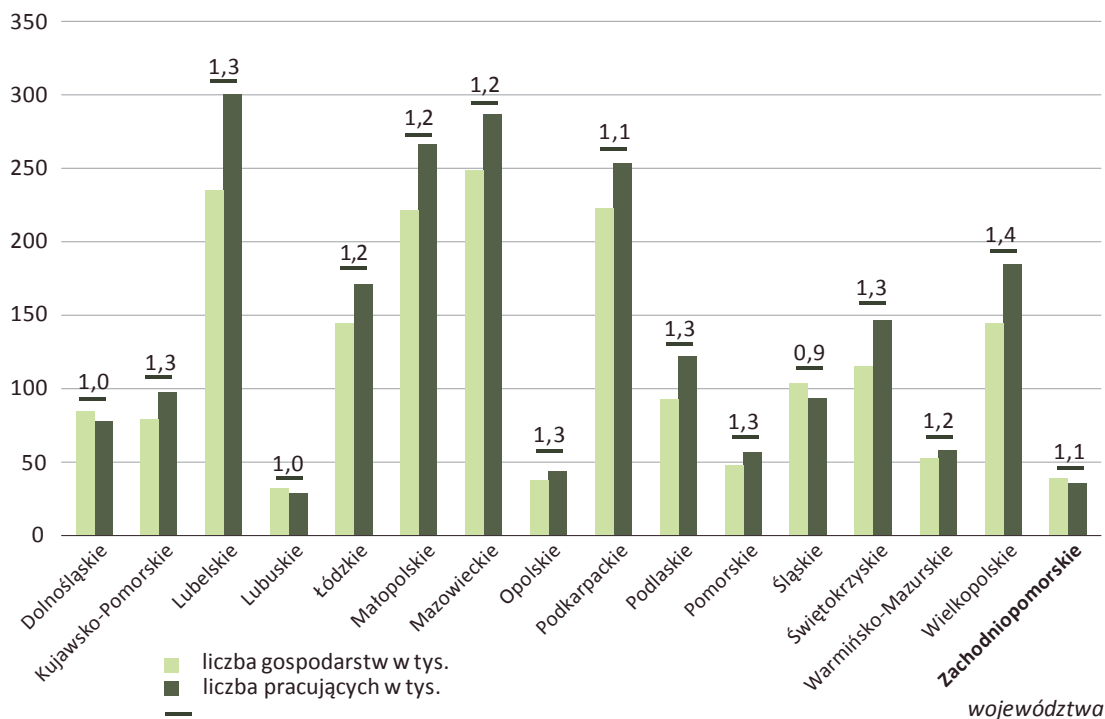


^a Niezależnie od formy prawnej gospodarstwa.

W województwie zachodniopomorskim pracujących wyłącznie lub głównie przy produkcji rolnej w przeliczeniu na 1 gospodarstwo prowadzące działalność rolniczą było 1,1 osoby; najniższy wskaźnik odnotowano w województwie śląskim (0,9 osoby), a najwyższy – w województwie wielkopolskim (1,4 osób).

Na 100 ha powierzchni użytków rolnych (ogólnej, jak i w gospodarstwach prowadzących działalność rolniczą) przypadało przeciętnie 5 osób pracujących wyłącznie lub głównie w gospodarstwach rolnych (niezależnie od formy prawnej gospodarstwa). Analogiczny wskaźnik, liczony tylko dla gospodarstw indywidualnych i pracującej tam rodzinnej siły roboczej, wyniósł 6 osób na 100 ha ogółu użytków rolnych, a w gospodarstwach osób prawnych – 1,5 osoby na 100 ha użytków rolnych (tylko pracownicy najemni zatrudnieni na stałe).

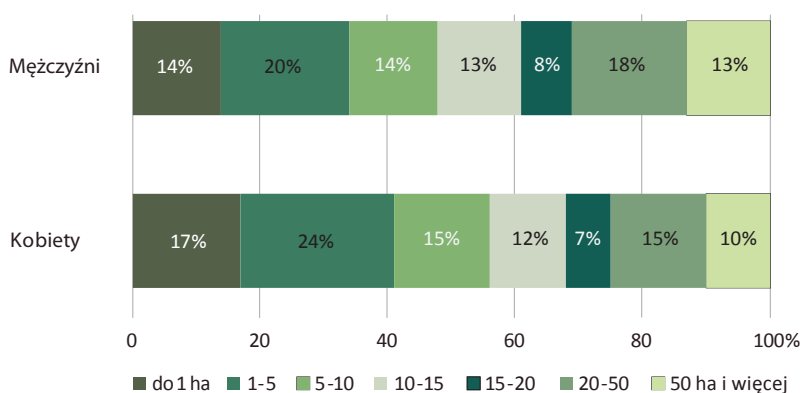
WYKRES 9. LICZBA GOSPODARSTW ROLNYCH PROWADZĄCYCH DZIAŁALNOŚĆ ROLNICZĄ I LICZBA PRACUJĄCYCH WYŁĄCZNIE LUB GŁÓWNIEM W TYCH GOSPODARSTWACH^a WEDŁUG WOJEWÓDZTWA



^a Niezależnie od formy prawnej gospodarstwa.

Wśród pracujących wyłącznie lub głównie w gospodarstwach rolnych większą zbiorowość stanowili mężczyźni niż kobiety. W przypadku rodzinnej siły roboczej różnice te były niewielkie (38 288 wobec 37 414), natomiast w przypadku stałych pracowników najemnych liczebna przewaga mężczyzn była wyraźniejsza (1 604 wobec 763 – w gospodarstwach indywidualnych oraz 3 293 wobec 1 279 – w gospodarstwach osób prawnych).

WYKRES 10. STRUKTURA PRACUJĄCYCH WYŁĄCZNIE LUB GŁÓWNIEM W SWOIM/RODZINNYM GOSPODARSTWIE ROLNYM WEDŁUG GRUP OBSZAROWYCH I PŁCI



Na przykładzie struktury pracujących wyłącznie lub głównie w swoim/rodzinnym gospodarstwie rolnym (będących zdecydowaną większością wśród pracujących w rolnictwie) widać, że 54,3% tej zbiorowości stanowią mężczyźni, natomiast kobiety – 45,7%.

Nakłady pracy w gospodarstwach rolnych w ciągu roku

Inne ujęcie pracujących w gospodarstwach rolnych dotyczy osób wnoszących swój wkład pracy na wytworzenie produkcji rolnej w ciągu 12 miesięcy, a więc uwzględnia cały roczny cykl produkcyjny w gospodarstwie rolnym. Tak liczona zbiorowość osób zaangażowanych w pracę w rolnictwie jest z reguły znacznie wyższa niż analizowana wyżej, uwzględnia bowiem nakłady pracy w gospodarstwo rolne w ciągu całego roku każdej osoby, niezależnie czy praca w gospodarstwie rolnym była dla niej pracą wyłączną, główną czy dodatkową. Ponadto w 2010 r. (inaczej niż w 2002 r.) w ramach tej zbiorowości uwzględniani byli także członkowie rodziny użytkownika wnoszący swój wkład pracy w ciągu roku, ale z nim niezamieszkujący, bądź zamieszkujący, ale nie tworzący wspólnego gospodarstwa domowego z użytkownikiem.

Zgodnie z opisaną metodologią, **liczba członków rodziny użytkownika gospodarstwa rolnego zaangażowanych w pracę w swoim/rodzinnym gospodarstwie rolnym w ciągu 12 miesięcy wyniosła 75 702 osób, a po uwzględnieniu stałych pracowników najemnych – 78 069 osób. We wszystkich gospodarstwach rolnych zbiorowość zaangażowanych w pracę w ciągu 12 miesięcy przed dniem referencyjnym spisu wyniosła 82 641 osób.**

W porównaniu z 2002 r. zmniejszyła się liczba użytkowników i współmałżonków pracujących w gospodarstwach rolnych w ciągu roku, jednocześnie zwiększyła się liczba pozostałych członków rodziny wnoszących swój wkład pracy w gospodarstwo rodzinne. Wzrosła także liczba stałych pracowników najemnych zarówno w w gospodarstwach indywidualnych, jak i zatrudnionych w gospodarstwach osób prawnych.

TABL. 9. **NAKŁADY PRACY W GOSPODARSTWACH ROLNYCH W CIĄGU ROKU**

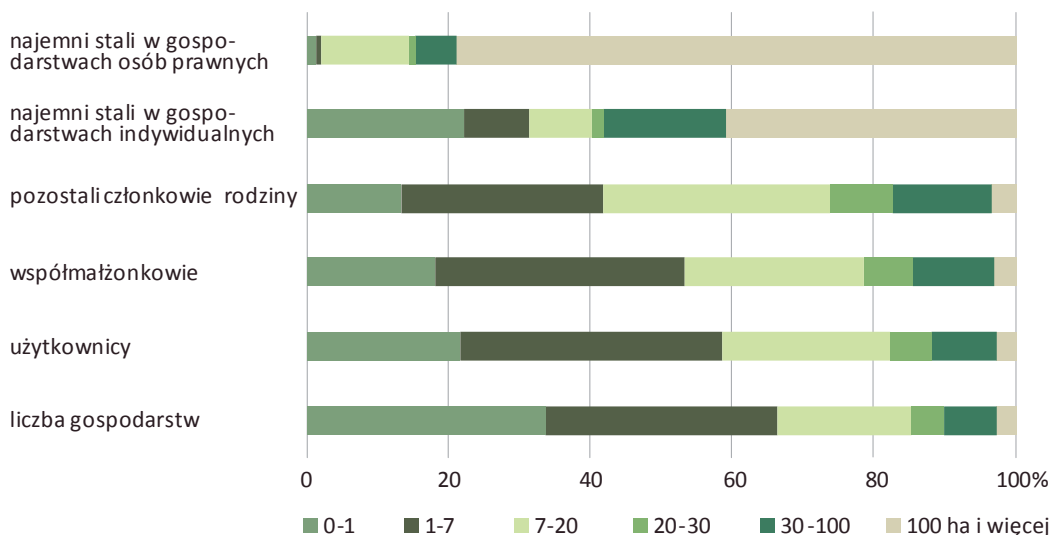
LATA	Pracujący ogółem ^a	Gospodarstwa indywidualne				pracownicy najemni stali	Gospodarstwa osób prawnych
		rodzinna siła robocza					
		razem ^a	użytkownicy	współmałżonkowie	pozostali członkowie rodziny ^a		
w liczbach bezwzględnych							
2002 . . .	84612	78688	45023	20238	13427	2096	3828
2010 . . .	82641	75702	37035	18564	20103	2367	4572

^a W 2010 r. z uwzględnieniem członków rodziny użytkownika gospodarstwa rolnego wnoszących wkład pracy w gospodarstwo rolne w ciągu roku (bez wynagrodzenia), którzy nie mieszkali z użytkownikiem bądź mieszkali razem, ale nie tworzyli z nim wspólnego gospodarstwa domowego.

Struktura gospodarstw według powierzchni użytków rolnych, ich rozdrobnienie agrarne – szczególnie gospodarstw indywidualnych (rodzinnych) oraz sytuacja na lokalnym rynku pracy przekłada się wyraźnie na strukturę ludności wnoszącej jakikolwiek wkład pracy w gospodarstwo rolne w ciągu roku. Średnia powierzchnia użytków rolnych w gospodarstwach rolnych w województwie zachodniopomorskim wynosi 19,5 ha i jednocześnie gospodarstwa do 20 ha stanowią znaczącą większość, bo aż 85,2% ogólnej liczby gospodarstw rolnych. W gospodarstwach tych (do 20 ha użytków rolnych) ulokowanych jest 74,3% ogółu osób wnoszących wkład pracy w gospodarstwo rolne w ciągu roku. Jest to praca przede wszystkim użytkownika, współmałżonka, ale także innych członków rodziny użytkownika. Dopiero w gospodarstwach od 30 ha powierzchni użytków rolnych, a w szczególności w gospodarstwach 50 ha i więcej, istotnego znaczenia nabiera fakt zatrudniania pracowników najemnych (zarówno w gospodarstwach indywidualnych, jak i osób prawnych), co oznaczać może, że zasoby w ramach własnej rodzinnej siły roboczej są niewystarczające lub – decyzja o niepełnym jej wykorzystaniu, przy jednoczesnym zatrudnieniu za wynagrodzeniem osób spoza gospodarstwa, jest podejmowana świadomie.

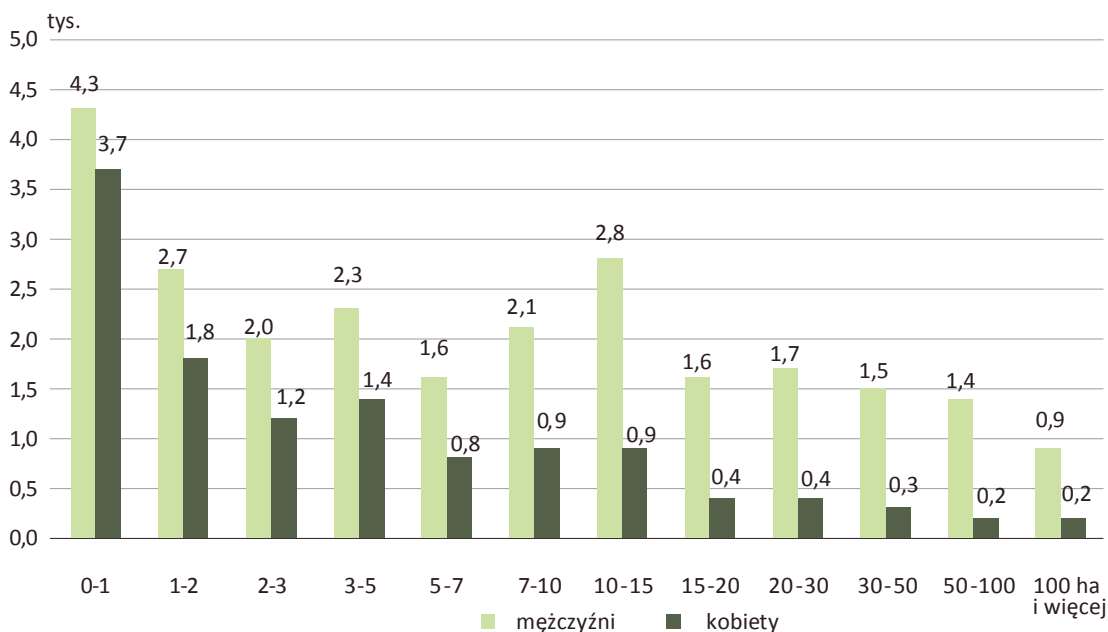
Nie wszyscy użytkownicy gospodarstw rolnych zadeklarowali swój wkład pracy przy produkcji rolnej w ciągu roku, praca ta może być bowiem wykonywana przez innego z członków rodziny. Także kierowanie gospodarstwem rolnym może być zlecane innej osobie z rodziny, bądź – co ma miejsce w zasadzie wyłącznie w gospodarstwach wielkoobszarowych – do kierowania gospodarstwem rolnym zatrudniani są pracownicy najemni. Zdecydowanie jednak większość użytkowników to pracujący i kierujący własnym gospodarstwem rolnym.

WYKRES 11. **STRUKTURA GOSPODARSTW ROLNYCH ORAZ POSZCZEGÓLNYCH KATEGORII PRACUJĄCYCH W CIĄGU ROKU W TYCH GOSPODARSTWACH WEDŁUG GRUP OBSZAROWYCH UŻYTKÓW ROLNYCH**



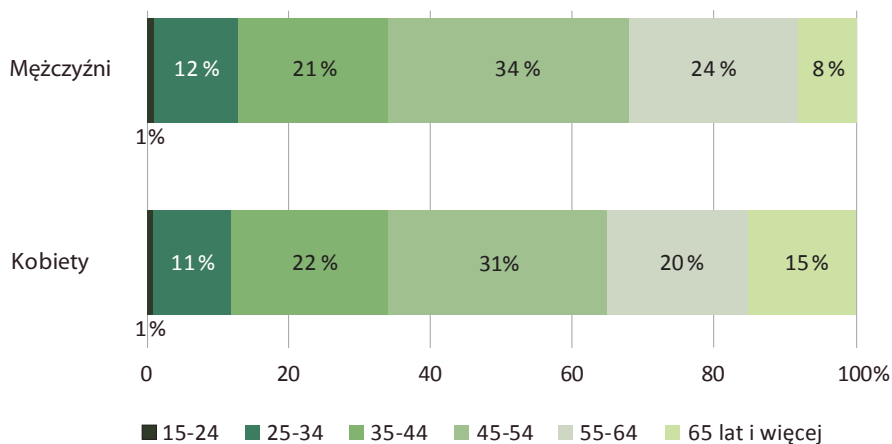
Ponad 67,1% ogółu użytkowników (pracujących) w swoich gospodarstwach rolnych to mężczyźni. Kobiety w porównaniu z mężczyznami użytkowały mniejsze obszary gospodarstwa rolne.

WYKRES 12. **UŻYTKOWNICY GOSPODARSTW INDYWIDUALNYCH PRACUJĄCY W TYCH GOSPODARSTWACH W CIĄGU ROKU WEDŁUG PŁCI I GRUP OBSZAROWYCH UŻYTKÓW ROLNYCH**



66,2% ogółu pracujących użytkowników gospodarstw rolnych to osoby w wieku powyżej 44 lat; co dziesiąty pracujący użytkownik przekroczył wiek 65 lat. Wśród kobiet użytkowników udział osób w wieku powyżej 44 lat wyniósł 66,3%, z tego 30,9% stanowiły kobiety w wieku 45-54 lata, 20,6% – w wieku 55-64 lata, 14,8% – w wieku 65 lat i więcej. Dla mężczyzn odsetek ten ukształtował się na poziomie 66,0% (a w analogicznych grupach wieku: 34,5%, 23,8%, 7,7%).

WYKRES 13. **STRUKTURA UŻYTKOWNIKÓW GOSPODARSTW INDYWIDUALNYCH PRACUJĄCYCH W TYCH GOSPODARSTWACH W CIĄGU ROKU WEDŁUG GRUP WIEKU I PŁCI**



I WAŻNIEJSZE DANE O WOJEWÓDZTWIE NA TLE KRAJU

WYSZCZEGÓLNIENIE	Województwo			
	PSR 2002	PSR 2010	Polska PSR 2010 =100	miejsce w kraju
Liczba gospodarstw rolnych ogółem w tys.	71,0	48,1	2,1	14
w tym gospodarstwa indywidualne	70,6	47,6	2,1	14
Liczba gospodarstw prowadzących działalność rolniczą w tys.	45,5	38,3	2,0	14
Średnia powierzchnia użytków rolnych w gospodarstwie rolnym w ha	14,3	19,5	185,9	1
Powierzchnia użytków rolnych ogółem w tys. ha	1013,6	937,2	6,0	9
w gospodarstwach prowadzących działalność rolniczą	798,4	895,3	6,0	9
w gospodarstwach prowadzących wyłącznie produkcję roślinną.	309,8	521,7	10,5	3
w gospodarstwach prowadzących wyłącznie produkcję zwierzęcą	4,4	1,1	3,2	13
w gospodarstwach prowadzących produkcję roślinną i zwierzęcą	484,3	372,6	3,7	12
w nieprowadzących działalności rolniczej.	215,2	41,9	7,4	6
Powierzchnia gruntów ogółem w tys. ha	1138,9	1069,2	5,9	9
użytki rolne razem	1013,6	937,2	6,0	9
w tym:				
powierzchnia zasiewów ogółem	603,9	668,2	6,3	7
w tym: zboża ogółem	470,6	425,1	5,6	9
rzepak i rzepik	66,2	116,5	12,3	4
buraki cukrowe	13,6	12,1	5,9	6
ziemniaki	23,5	15,1	3,9	12
warzywa gruntowe.	3,5	2,3	1,6	11
sady	4,5	21,1	5,8	6
łąki	125,1	117,5	4,5	9
pastwiska	55,2	28,7	4,6	5
lasy i grunty leśne	20,9	23,7	1,7	15
pozostałe grunty	104,4	108,3	8,0	6
Zwierzęta gospodarskie w tys. szt.:				
bydło ogółem	122,6	104,5	1,8	15
w tym krowy.	51,9	42,8	1,6	15
trzoda chlewna	623,7	381,7	2,5	11
w tym lochy	69,6	39,3	2,8	12
drób ogółem.	9593,3	10388,4	6,0	5
konie	6,4	8,9	3,4	13
owce	8,5	7,7	2,9	13
Obsada zwierząt na 100 ha użytków rolnych w sztukach:				
bydło	12,1	11,1	30,0	16
trzoda chlewna	61,5	40,7	41,4	14
drób ogółem.	946,5	1108,4	98,7	6
konie	0,6	0,9	52,9	14
owce	0,8	0,8	47,1	13
Ciągniki w tys. szt.	30,7	32,0	2,2	15
na 100 gospodarstw w szt.	43,2	66,6	1,4	10
Kombajny zbożowe w tys. szt.	4,8	5,6	3,7	13
na 100 gospodarstw w szt.	6,7	11,6	0,2	5
Przeciętna liczba pracujących na 1 gospodarstwo rolne. .	1,3	1,1	91,7	13

TABL. 1. LICZBA GOSPODARSTW ROLNYCH WEDŁUG GRUP OBSZAROWYCH UŻYTKÓW ROLNYCH I UŻYTKOWNIKÓW W LATACH 2002 I 2010

GRUPY OBSZAROWE UŻYTKÓW ROLNYCH w ha	2002		2010	
	ogółem		w tym gospodarstwa indywidualne	
			razem	w tym prowadzące działalność rolniczą
w liczbach bezwzględnych				
O G Ó Ł E M	71032	48056	47572	37873
0 - 1.	29450	16152	16141	8373
powyżej 1 ha razem . . .	41582	31904	31431	29500
z tego:				
1 - 2.	10933	5366	5364	4611
2 - 3.	4924	3623	3618	3193
3 - 5.	4761	4129	4120	3769
5 - 7.	2843	2553	2549	2402
7 - 10	3821	3178	3167	3062
10 - 15	4709	3814	3806	3718
15 - 20	2779	2124	2118	2086
20 - 30	2584	2200	2186	2167
30 - 50	1830	1857	1830	1824
50 - 100	1329	1672	1625	1623
100 i więcej	1069	1388	1048	1045
w odsetkach				
O G Ó Ł E M	100,0	100,0	100,0	100,0
0 - 1.	41,5	33,6	33,9	22,1
powyżej 1 ha razem . . .	58,5	66,4	66,1	77,9
z tego:				
1 - 2.	15,4	11,2	11,3	12,2
2 - 3.	6,9	7,5	7,6	8,4
3 - 5.	6,7	8,6	8,7	10,0
5 - 7.	4,0	5,3	5,4	6,3
7 - 10	5,4	6,6	6,7	8,1
10 - 15	6,6	7,9	8,0	9,8
15 - 20	3,9	4,4	4,5	5,5
20 - 30	3,6	4,6	4,6	5,7
30 - 50	2,6	3,9	3,8	4,8
50 - 100	1,9	3,5	3,4	4,3
100 i więcej	1,5	2,9	2,2	2,8

TABL. 2. LICZBA GOSPODARSTW ROLNYCH WEDŁUG GRUP OBSZAROWYCH UŻYTKÓW ROLNYCH I RODZAJU PROWADZONEJ DZIAŁALNOŚCI ROLNICZEJ W LATACH 2002 I 2010

WYSZCZEGÓLNIENIE	Ogółem	Gospodarstwa				
		prowadzące działalność rolniczą				nie prowadzące działalności rolniczej
		razem	wyłącznie produkcję roślinną	wyłącznie produkcję zwierzęcą	produkcję roślinną i zwierzęcą	
w liczbach bezwzględnych						
2002						
O G Ó Ł E M	71032	45491	20934	2108	22449	25541
2010						
O G Ó Ł E M	48056	38333	23121	480	14732	9723
z tego w grupach obszarowych UR:						
0 - 1 ha	16152	8384	6033	349	2002	7768
1 - 2	5366	4611	3389	38	1184	755
2 - 3	3623	3198	2332	16	850	425
3 - 5	4129	3777	2601	26	1150	352
5 - 7	2553	2405	1475	11	919	148
7 - 10	3178	3072	1585	13	1474	106
10 - 15	3814	3726	1566	13	2147	88
15 - 20	2124	2090	779	6	1305	34
20 - 30	2200	2180	848	2	1330	20
30 - 50	1857	1849	773	4	1072	8
50 - 100	1672	1667	814	1	852	5
100 ha i więcej	1388	1374	926	1	447	14

w odsetkach

2002

O G Ó Ł E M	100,0	64,0	29,5	3,0	31,6	36,0
------------------------------	--------------	-------------	-------------	------------	-------------	-------------

2010

O G Ó Ł E M	100,0	79,8	48,1	1,0	30,7	20,2
------------------------------	--------------	-------------	-------------	------------	-------------	-------------

z tego w grupach obszarowych UR:

0 - 1 ha	100,0	51,9	37,4	2,2	12,4	48,1
--------------------	-------	------	------	-----	------	------

powyżej 1 ha	100,0	93,9	53,6	0,4	39,9	6,1
------------------------	-------	------	------	-----	------	-----

TABL. 3. ŚREDNIA POWIERZCHNIA UŻYTKÓW ROLNYCH W GOSPODARSTWACH ROLNYCH WEDŁUG GRUP OBSZAROWYCH UŻYTKÓW ROLNYCH I RODZAJU PROWADZONEJ DZIAŁALNOŚCI ROLNICZEJ W LATACH 2002 I 2010

WYSZCZEGÓLNIENIE	Gospodarstwa rolne					
	Ogółem	prowadzące działalność rolniczą				nie prowadzące działalności rolniczej
		razem	wyłącznie produkcję roślinną	wyłącznie produkcję zwierzęcą	produkcję roślinną i zwierzęcą	
w hektarach						
2002						
OGÓŁEM	14,27	17,55	14,80	2,06	21,57	8,43
2010						
OGÓŁEM	19,50	23,36	22,56	2,26	25,29	4,31
z tego w grupach obszarowych UR:						
0 - 1 ha	0,28	0,41	0,40	0,08	0,49	0,15
1 - 2	1,47	1,48	1,48	1,51	1,47	1,44
2 - 3	2,42	2,42	2,41	2,33	2,44	2,38
3 - 5	3,85	3,85	3,84	3,75	3,89	3,76
5 - 7	5,92	5,92	5,90	5,67	5,97	5,81
7 - 10	8,44	8,44	8,39	8,08	8,50	8,34
10 - 15	12,22	12,22	12,09	12,75	12,32	12,09
15 - 20	17,29	17,29	17,35	17,67	17,26	17,23
20 - 30	24,39	24,39	24,49	25,25	24,33	23,61
30 - 50	38,34	38,34	38,56	38,41	38,18	38,22
50 - 100	71,03	71,05	72,17	62,52	69,99	64,22
100 ha i więcej. . .	382,75	362,76	361,65	162,50	365,52	2345,02

TABL. 4. **UŻYTKOWANIE GRUNTÓW W GOSPODARSTWACH ROLNYCH WEDŁUG UŻYTKOWNIKÓW W LATACH 2002 I 2010**

WYSZCZEGÓLNIENIE	2002	2010		
	ogółem	w tym gospodarstwa indywidualne		
		razem	w tym o powierzchni powyżej 1 ha UR	
w hektarach				
Powierzchnia gruntów ogółem	1138940	1069179	664905	653804
Użytki rolne razem	1013610	937227	613884	609311
użytki rolne w dobrej kulturze rolnej	856770	587599	584361
zasiewy.	668157	434913	433162
grunty ugorowane	21324	16523	15986
sady	21134	19768	19599
łąki trwałe	117467	94713	94080
pastwiska trwałe	28688	21682	21535
użytki rolne pozostałe	80457	26285	24950
Lasy i grunty leśne	20886	23697	15847	15073
Pozostałe grunty	104444	108255	35174	29420
w odsetkach				
Powierzchnia gruntów ogółem	100,0	100,0	100,0	100,0
Użytki rolne razem	89,0	87,7	92,3	93,2
użytki rolne w dobrej kulturze rolnej	80,1	88,4	89,4
zasiewy.	62,5	65,4	66,3
grunty ugorowane	2,0	2,5	2,4
sady	2,0	3,0	3,0
łąki trwałe	11,0	14,2	14,4
pastwiska trwałe	2,7	3,3	3,3
użytki rolne pozostałe	7,5	4,0	3,8
Lasy i grunty leśne	1,8	2,2	2,4	2,3
Pozostałe grunty	9,2	10,1	5,3	4,5

TABL. 5. UŻYTKOWANIE GRUNTÓW W GOSPODARSTWACH ROLNYCH WEDŁUG GRUP OBSZAROWYCH

WYSZCZEGÓLNIENIE	Powierzchnia ogółem	Użytki			
		ogółem	z tego w dobrej		
			razem	zasiewy	grunty ugorowane
w hek-					
2002					
OGÓŁEM	1138940	1013610	.	.	.
2010					
OGÓŁEM	1069179	937227	856770	668157	21324
z tego w grupach obszarowych UR:					
0 - 1 ha	11313	4575	3239	1753	536
1 - 2.	9357	7900	6461	3589	656
2 - 3.	10104	8754	7303	4167	661
3 - 5.	25869	15878	13751	8050	1053
5 - 7.	16694	15109	13472	8329	924
7 - 10	29818	26808	24897	16489	1411
10 - 15	55431	46606	43404	30376	1540
15 - 20	38860	36730	35078	25510	965
20 - 30	57137	53652	51946	38054	992
30 - 50	76472	71195	69336	52122	1341
50 - 100	136151	118757	116193	90053	2298
100 ha i więcej. . . .	601972	531264	471690	389664	8948
w odset-					
2002					
OGÓŁEM	100,0	89,0	.	.	.
2010					
OGÓŁEM	100,0	87,7	80,1	62,5	2,0
z tego w grupach obszarowych UR:					
0 - 1 ha	100,0	40,4	28,6	15,5	4,7
powyżej 1 ha.	100,0	88,2	80,7	63,0	2,0

WYCH UŻYTKÓW ROLNYCH W LATACH 2002 I 2010

rolne				Lasy i grunty leśne	Pozostałe grunty
kulturze rolnej			pozostałe		
sady	łąki	pastwiska			

tarach

.	.	.	.	20886	104444
---	---	---	---	--------------	---------------

21134	117467	28688	80457	23697	108255
169	634	148	1336	865	5873
255	1730	231	1439	345	1112
234	2011	229	1451	295	1056
431	3709	507	2127	464	9527
282	3359	578	1636	552	1034
673	5212	1111	1911	754	2256
855	8345	2288	3202	998	7827
534	6354	1716	1652	640	1491
1235	9243	2422	1707	1290	2194
1895	11041	2936	1859	1830	3447
4805	15951	3087	2564	3415	13979
9766	49879	13434	59574	12249	58459

kach

.	.	.	.	1,8	9,2
---	---	---	---	------------	------------

2,0	11,0	2,7	7,5	2,2	10,1
1,5	5,6	1,3	11,8	7,6	51,9
2,0	11,0	2,7	7,5	2,2	9,7

TABL. 6. **POWIERZCHNIA ZASIEWÓW WEDŁUG UŻYTKOWNIKÓW W LATACH 2002 I 2010**

WYSZCZEGÓLNIENIE	2002		2010	
	ogółem		w tym gospodarstwa indywidualne	
			razem	w tym o powierzchni powyżej 1 ha UR
w hektarach				
O G Ó Ł E M	603850	668157	434913	433162
Zboża ogółem	470614	425056	299890	299166
w tym podstawowe . . .	436056	393798	273735	273174
Strączkowe jadalne	1661	533	443	437
Przemysłowe	79869	129158	68072	68039
w tym:				
rzepak i rzepik	66248	116521	61467	61436
buraki cukrowe	13617	12103	6217	6216
Ziemniaki.	23470	15086	12305	12065
Pastewne.	18877	57734	39651	39510
Pozostałe.	9359	40591	14552	13944
w tym warzywa	3530	2294	1897	1832
w odsetkach				
O G Ó Ł E M	100,0	100,0	100,0	100,0
Zboża ogółem	77,9	63,6	69,0	69,1
w tym podstawowe . . .	72,2	58,9	62,9	63,1
Strączkowe jadalne	0,3	0,1	0,1	0,1
Przemysłowe	13,2	19,3	15,7	15,7
w tym:				
rzepak i rzepik	11,0	17,4	14,1	14,2
buraki cukrowe	2,3	1,8	1,4	1,4
Ziemniaki.	3,9	2,3	2,8	2,8
Pastewne.	3,1	8,6	9,1	9,1
Pozostałe.	1,5	6,1	3,3	3,2
w tym warzywa	0,6	0,3	0,4	0,4

**TABL. 7. POWIERZCHNIA ZASIEWÓW WEDŁUG GRUP OBSZAROWYCH UŻYTKÓW ROLNYCH
W LATACH 2002 I 2010**

WYSZCZEGÓLNIENIE	Powierz- -chnia zasiewów ogółem	W tym					
		zboża		strączkowe jadalne	przemy- słowe	ziemniaki	pastewne
		ogółem	w tym podsta- wowe				
w hektarach							
2002							
OGÓŁEM	603850	470614	436056	1661	79869	23470	18877
2010							
OGÓŁEM	668157	425056	393798	533	129158	15086	57734
z tego w grupach obszarowych UR:							
0 - 1 ha	1753	724	561	6	33	240	140
1 - 2	3589	2486	2153	4	209	237	248
2 - 3	4167	2942	2592	25	292	248	343
3 - 5	8050	5947	5203	18	611	363	546
5 - 7	8329	6211	5494	7	675	353	637
7 - 10	16489	12392	11021	5	1320	675	1363
10 - 15	30376	23561	20684	10	2402	1176	2055
15 - 20	25510	19456	17342	24	2188	937	2049
20 - 30	38054	28474	25825	52	3798	1407	3220
30 - 50	52122	37373	34139	78	7099	1553	4627
50 - 100	90053	60219	55261	116	14957	2206	10138
100 ha i więcej	389664	225271	213524	189	95576	5692	32369
w odsetkach							
2002							
OGÓŁEM	100,0	77,9	72,2	0,3	13,2	3,9	3,1
2010							
OGÓŁEM	100,0	63,6	58,9	0,1	19,3	2,3	8,6
z tego w grupach obszarowych UR:							
0 - 1 ha	100,0	41,3	32,0	0,3	1,9	13,7	8,0
powyżej 1 ha . .	100,0	63,7	59,0	0,1	19,4	2,2	8,6

TABL. 8. ZWIERZĘTA GOSPODARSKIE WEDŁUG UŻYTKOWNIKÓW W LATACH 2002 I 2010

WYSZCZEGÓLNIENIE	2002	2010		
	ogółem	w tym gospodarstwa indywidualne		
		razem	w tym o powierzchni powyżej 1 ha UR	
w sztukach				
Bydło	122592	104456	75026	74160
w tym krowy.	51890	42840	30376	30132
Trzoda chlewna	623662	381722	224197	222393
w tym lochy	69632	39347	17845	17733
Owce	8517	7746	6048	5998
Konie	6412	8857	8092	7763
Kozy	5525	2520	2490	2440
Króliki.	16089	8643	8643	6695
Drób ogółem.	9593329	10388410	9317150	6877887
obsada na 100 ha użytków rolnych w sztukach				
Bydło	12,1	11,1	12,2	12,2
w tym krowy.	5,1	4,6	4,9	4,9
Trzoda chlewna	61,5	40,7	36,5	36,5
w tym lochy	6,9	4,2	2,9	2,9
Owce	0,8	0,8	1,0	1,0
Konie	0,6	0,9	1,3	1,3
Kozy	0,5	0,3	0,4	0,4
Króliki.	1,6	0,9	1,4	1,1
Drób ogółem.	946,5	1108,4	1517,7	1128,8

TABL. 9. ZWIERZĘTA GOSPODARSKIE WEDŁUG GRUP OBSZAROWYCH UŻYTKÓW ROLNYCH W 2010 R.

WYSZCZEGÓLNIENIE	Bydło	Trzoda chlewna	Owce	Konie	Drób ogółem
w sztukach					
OGÓŁEM	104456	381722	7746	8857	10388410
z tego w grupach obszarowych UR:					
0 - 1 ha	2897	20658	50	329	2542263
1 - 2	261	2091	77	255	224665
2 - 3	357	1224	93	263	208331
3 - 5	838	4240	59	424	269352
5 - 7	1245	8290	213	585	287040
7 - 10	3215	13213	294	710	583214
10 - 15	7145	30502	398	884	171954
15 - 20	6574	21599	339	865	222721
20 - 30	10183	27225	830	942	218737
30 - 50	12857	33002	496	853	371056
50 - 100	12853	51489	1237	1111	584073
100 ha i więcej	46031	168189	3660	1636	4705004

obsada na 100 ha użytków rolnych w sztukach

OGÓŁEM	11,1	40,7	0,8	0,9	1108,4
z tego w grupach obszarowych UR:					
0 - 1 ha	0,3	2,2	0,0	0,0	271,3
powyżej 1 ha	10,8	38,5	0,8	0,9	837,2

TABL. 10. **CIĄGNIKI I MASZYNY ROLNICZE W GOSPODARSTWACH ROLNYCH WEDŁUG UŻYTKOWNIKÓW W LATACH 2002 I 2010**

WYSZCZEGÓLNIENIE	2002		2010	
	ogółem		w tym gospodarstwa indywidualne	
			razem	w tym o powierzchni powyżej 1 ha UR
w sztukach				
Ciągniki ogółem	30694	31997	29875	29064
z tego o mocy:				
do 15 kW.	558	556	542	468
15 do 25	3174	4290	4234	4006
25 do 40	8890	9968	9772	9457
40 do 60	11407	8499	8084	7910
60 do 100	4512	5752	5197	5178
100 kW i więcej	2153	2932	2046	2045
Kombajny zbożowe	4763	5582	5173	5158
Kombajny ziemniaczane	2287	2204	2170	2166
Kombajny buraczane	600	409	378	377
Silosokombajny	374	200	167	167
Opryskiwacze polowe.	9320	9118	8761	8699
Opryskiwacze sadownicze	376	344	328	324
w odsetkach				
Ciągniki ogółem	100,0	100,0	100,0	100,0
z tego o mocy:				
do 15 kW.	1,8	1,7	1,8	1,6
15 do 25	10,3	13,4	14,2	13,8
25 do 40	29,0	31,2	32,7	32,5
40 do 60	37,2	26,6	27,1	27,2
60 do 100	14,7	18,0	17,4	17,8
100 kW i więcej	7,0	9,2	6,8	7,0

TABL. 11. **CIĄGNIKI I MASZYNY ROLNICZE W GOSPODARSTWACH ROLNYCH WEDŁUG GRUP OBSZAROWYCH UŻYTKÓW ROLNYCH W LATACH 2002 I 2010**

WYSZCZEGÓLNIENIE	Ciągniki	Kombajny			Siloso-kombajny	Opryski-wacze polowe	Opryski-wacze sado-wnicze
		zbożowe	buraczane	ziemnia-czane			
w sztukach							
2002							
OGÓŁEM. . . .	30694	4763	600	2287	374	9320	376
2010							
OGÓŁEM. . . .	31997	5582	409	2204	200	9118	344
z tego w grupach obszarowych UR:							
0 - 1 ha	822	15	1	4	–	64	4
1 - 2.	1083	11	–	8	2	124	16
2 - 3.	1015	31	1	10	3	164	14
3 - 5.	1792	60	5	41	2	379	37
5 - 7.	1678	81	2	58	2	400	17
7 - 10	2738	199	11	99	11	834	44
10 - 15	4173	476	34	267	16	1453	37
15 - 20	2767	509	36	279	11	1010	36
20 - 30	3478	892	70	416	15	1281	35
30 - 50	3693	1056	92	425	30	1206	34
50 - 100	3721	1097	74	374	33	1119	32
100 ha i więcej. .	5037	1155	83	223	75	1084	38

na 100 gospodarstw w sztukach

2002							
OGÓŁEM. . . .	43,2	6,7	0,8	3,2	0,5	13,1	0,5
2010							
OGÓŁEM. . . .	66,6	11,6	0,9	4,6	0,4	19,0	0,7
z tego w grupach obszarowych UR:							
0 - 1 ha	5,1	0,1	0,0	0,0	–	0,4	0,0
powyżej 1 ha. . .	97,7	17,4	1,3	6,9	0,6	28,4	1,1

TABL. 12. **PRACUJĄCY WYŁĄCZNIE LUB GŁÓWNIEM W GOSPODARSTWACH ROLNYCH W CZERWCU 2010 R. WEDŁUG GRUP OBSZAROWYCH UŻYTKÓW ROLNYCH**

WYSZCZEGÓLNIENIE	Pracujący ogółem	Gospodarstwa indywidualne				Gospodarstwa osób prawnych	
		pracujący w swoim gospodarstwie rolnym			pracownicy najemni stali		
		razem	wyłącznie	głównie			
w osobach							
OGÓŁEM.	42264	35325	29731	5594	2367	4572	
z tego w grupach obszarowych UR							
0 - 1 ha	5972	5393	4226	1167	521	58	
1 - 2.	2880	2817	2332	485	63	–	
2 - 3.	2023	1991	1604	387	21	11	
3 - 5.	2936	2848	2327	521	68	20	
5 - 7.	2200	2128	1755	373	69	3	
7 - 10	3671	3071	2601	470	61	539	
10 - 15	4522	4425	3795	630	78	19	
15 - 20	2844	2769	2416	353	70	5	
20 - 30	3172	3096	2708	388	37	39	
30 - 50	2964	2789	2489	300	51	124	
50 - 100	3016	2511	2203	308	358	147	
100 ha i więcej. .	6064	1487	1275	212	970	3607	
w odsetkach							
OGÓŁEM.	100,0	83,6	100,0	84,2	15,8	5,6	10,8
z tego w grupach obszarowych UR:							
0 - 1 ha	100,0	90,3	100,0	78,4	21,6	8,7	1,0
powyżej 1 ha. . .	100,0	82,5	100,0	85,2	14,8	5,1	12,4

**TABL. 13. UŻYTKOWNICY GOSPODARSTW INDYWIDUALNYCH WEDŁUG GRUP WIEKU, PŁCI
I GRUP OBSZAROWYCH UŻYTKÓW ROLNYCH**

GRUPY OBSZAROWE UŻYTKÓW ROLNYCH w ha	Ogółem	W wieku					
		poniżej 25 lat	25-34	35-44	45-54	55-64	65 lat i więcej
użytkownicy ogółem							
OGÓŁEM.	37035	374	4331	7824	12353	8428	3725
0 - 1.	8015	73	556	1375	2296	1812	1903
1 - 2.	4482	25	391	951	1400	1179	536
2 - 3.	3126	28	326	678	1036	745	313
3 - 5.	3685	29	414	814	1296	849	283
5 - 7.	2349	19	274	592	777	524	163
7 - 10	3025	26	419	683	1063	652	182
10 - 15	3673	39	500	790	1375	832	137
15 - 20	2068	39	293	445	794	445	52
20 - 30	2153	21	325	476	801	480	50
30 - 50	1809	37	312	396	645	375	44
50 - 100	1611	19	328	382	533	315	34
100 i więcej	1039	19	193	242	337	220	28
w tym kobiety							
OGÓŁEM.	12178	139	1306	2647	3767	2512	1807
0 - 1.	3689	64	265	581	977	732	1070
1 - 2.	1814	7	156	407	582	448	214
2 - 3.	1172	3	124	254	399	258	134
3 - 5.	1372	10	141	347	471	283	120
5 - 7.	785	9	84	206	254	152	80
7 - 10	919	8	118	219	299	180	95
10 - 15	914	11	130	215	319	194	45
15 - 20	428	8	71	117	141	81	10
20 - 30	430	5	77	119	147	71	11
30 - 50	268	4	47	78	82	47	10
50 - 100	228	7	57	63	52	38	11
100 i więcej	159	3	36	41	44	28	7

TABL. 14. **NAKŁADY PRACY W GOSPODARSTWACH ROLNYCH W CIĄGU ROKU WEDŁUG GRUP OBSZAROWYCH UŻYTKÓW ROLNYCH W LATACH 2002 I 2010**

WYSZCZEGÓLNIENIE	Pracujący ogółem ^a	Gospodarstwa indywidualne				pracownicy najemni stali	Gospodarstwa osób prawnych
		rodzinna siła robocza					
		razem ^a	użytkownicy	współmażonkowie	pozostali członkowie rodziny ^a		
w osobach							
2002							
OGÓŁEM.	84612	78688	45023	20238	13427	2096	3828
2010							
OGÓŁEM.	82641	75702	37035	18564	20103	2367	4572
z tego w grupach obszarowych UR:							
0 - 1 ha	14610	14031	8015	3356	2660	521	58
1 - 2.	8237	8174	4482	2104	1588	63	–
2 - 3.	5736	5704	3126	1413	1165	21	11
3 - 5.	7238	7150	3685	1815	1650	68	20
5 - 7.	4916	4844	2349	1175	1320	69	3
7 - 10	7113	6513	3025	1579	1909	61	539
10 -15.	8530	8433	3673	1959	2801	78	19
15 - 20	5041	4966	2068	1170	1728	70	5
20 - 30	5284	5208	2153	1283	1772	37	39
30 - 50	4595	4420	1809	1094	1517	51	124
50 - 100	4433	3928	1611	1023	1294	358	147
100 ha i więcej. .	6908	2331	1039	593	699	970	3607
w odsetkach							
2002							
OGÓŁEM.	100,0	93,0	100,0	57,2	25,7	17,1	4,5
2010							
OGÓŁEM.	100,0	91,6	100,0	48,9	24,5	26,6	5,5
z tego w grupach obszarowych UR:							
0 - 1 ha	100,0	96,0	100,0	57,1	23,9	19,0	0,4
powyżej 1 ha. . .	100,0	90,7	100,0	47,1	24,7	28,3	6,6

^a W 2010 r. z uwzględnieniem członków rodziny użytkownika gospodarstwa rolnego wnoszących wkład pracy w gospodarstwo rolne w ciągu roku (bez wynagrodzenia), którzy:
– mieszkali z użytkownikiem, ale nie tworzyli z nim wspólnego gospodarstwa domowego,
– nie mieszkali z użytkownikiem.