

Wyniki finansowe przedsiębiorstw niefinansowych

w województwie zachodniopomorskim w 2013 r.



Urząd Statystyczny w Szczecinie

Statistical Office in Szczecin

INFORMACJE I OPRACOWANIA STATYSTYCZNE

Szczecin 2014

ZESPÓŁ REDAKCYJNY

PRZEWODNICZĄCY:	Dominik Rozkrut
REDAKTOR GŁÓWNY:	Renata Wronkowska
CZŁONKOWIE:	Anna Bilska, Agnieszka Brzezińska, Aniela Litke, Magdalena Mojsiewicz, Janina Ofiarska, Dagmara Pawlikowska, Małgorzata Radlińska, Bernadeta Wasilewska, Magdalena Wegner, Maria Witek
SEKRETARZ:	Ewa Kacperczyk
OPRACOWANIE PUBLIKACJI:	Katarzyna Bącela, Małgorzata Radlińska
PRACE REDAKCYJNE:	Ewa Kacperczyk, Beata Rzymek
OPRACOWANIE GRAFICZNE I SKŁAD:	Katarzyna Karolak, Karolina Miedźwiecka

**Przy publikowaniu danych Urzędu Statystycznego
prosimy o podanie źródła**

Przedmowa

Urząd Statystyczny w Szczecinie przekazuje Państwu kolejne wydanie publikacji prezentującej wyniki finansowe podmiotów gospodarczych w województwie zachodniopomorskim.

Niniejsze opracowanie zawiera informacje statystyczne o przychodach, kosztach i wynikach finansowych, aktywach obrotowych, nakładach na środki trwałe oraz wskaźnikach ekonomicznych podmiotów prowadzących działalność gospodarczą w 2013 roku. Źródłem danych są wyniki sprawozdawczości (F-01/I-01 o przychodach, kosztach i wyniku finansowym oraz o nakładach na środki trwałe) sporządzanej przez podmioty gospodarcze prowadzące księgi rachunkowe, o liczbie pracujących powyżej 9 osób. Informacje statystyczne przedstawiono dla grup jednostek utworzonych według liczby pracujących: 10-49 osób oraz powyżej 49 osób. Dane zamieszczone w publikacji nie obejmują jednostek prowadzących działalność sklasyfikowaną według Polskiej Klasyfikacji Działalności 2007 do sekcji A (Rolnictwo, leśnictwo, łowiectwo i rybactwo), K (Działalność finansowa i ubezpieczeniowa).

Wyniki badania zaprezentowano w przekrojach według sektorów własności, wybranych sekcji PKD 2007. Zbiór danych w formie tabelarycznej uzupełniają uwagi metodyczne, zawierające opis zakresu badania i objaśnienia podstawowych pojęć oraz komentarz analityczny. Dodatkowo wybrane zjawiska i wskaźniki zilustrowano na wykresach.

Dyrektor
Urzędu Statystycznego
w Szczecinie



dr Dominik Rozkrut

Szczecin, czerwiec 2014 r.

Foreword

The Statistical Office in Szczecin is handing over a subsequent edition of the publication presenting financial results of economic entities in Zachodniopomorskie Voivodship.

The following publication contains statistical data concerning revenues, costs, financial results, current assets, capital expenditures as well as economic indicators of entities conducting economic activities in the year 2013. Surveys submitted by economic entities keeping accounting books and employing more than 9 persons (survey F-01/I-01 on revenues, costs, financial result and capital expenditures) constitute the source of information. Data for economic entities employing 10-49 persons and more than 49 persons are included, while entities whose activities were classified into sections A (Agriculture, forestry and fishing) and K (Financial and insurance activities) of the Polish Classification of Activities PKD 2007 are excluded.

Survey results are presented with a breakdown by ownership sectors, selected sections of the Polish Classification of Activities PKD 2007. A set of data in tables is supplemented with methodological notes containing a description of the survey scope, explanation of basic terms as well as analytical commentary. Additionally, selected phenomena and relations are illustrated on graphs.

Director
of the Statistical Office
in Szczecin



Dominik Rozkrut, Ph.D.

Szczecin, June 2014

Spis treści

	Strona
Przedmowa	3
Skróty	7
Uwagi metodyczne	8
Wyniki badań - synteza	12
Tablica	
1. Podstawowe kategorie finansowe podmiotów gospodarczych	26
2. Wyniki finansowe podmiotów gospodarczych grupowanych według wskaźnika rentowności obrotu netto w wybranych sekcjach	
A. Przedsiębiorstwa deficytowe	30
B. Przedsiębiorstwa rentowe.	36
3. Przychody i koszty w podmiotach gospodarczych o liczbie pracujących powyżej 49 osób	42
4. Wyniki finansowe podmiotów gospodarczych o liczbie pracujących powyżej 49 osób	46
5. Wskaźniki ekonomiczne podmiotów gospodarczych o liczbie pracujących powyżej 49 osób	50
6. Koszty w układzie rodzajowym w podmiotach gospodarczych o liczbie pracujących powyżej 49 osób	54
7. Aktywa obrotowe w podmiotach gospodarczych o liczbie pracujących powyżej 49 osób	58
8. Zobowiązania podmiotów gospodarczych o liczbie pracujących powyżej 49 osób	62
9. Nakłady na środki trwałe podmiotów gospodarczych o liczbie pracujących powyżej 49 osób według grup	64
10. Przychody i koszty w podmiotach gospodarczych o liczbie pracujących 10-49 osób	66
11. Wyniki finansowe podmiotów gospodarczych o liczbie pracujących 10-49 osób	70
12. Wskaźniki ekonomiczne podmiotów gospodarczych o liczbie pracujących 10-49 osób	74
13. Koszty w układzie rodzajowym w podmiotach gospodarczych o liczbie pracujących 10-49 osób	78
14. Aktywa obrotowe w podmiotach gospodarczych o liczbie pracujących 10-49 osób	82
15. Zobowiązania podmiotów gospodarczych o liczbie pracujących 10-49 osób	86
16. Nakłady na środki trwałe podmiotów gospodarczych o liczbie pracujących 10-49 osób według grup.	88
17. Wybrane wyniki finansowe i relacje ekonomiczne podmiotów gospodarczych na tle Polski w 2013 r.	90

Spis wykresów

Wykres

1. Liczba podmiotów gospodarczych w 2013 r.	12
2. Dynamika przychodów z całokształtu działalności według wybranych sekcji w 2013 r.	13
3. Wynik finansowy netto w grupach podmiotów gospodarczych według wskaźnika rentowności obrotu netto	14
4. Przychody z całokształtu działalności i liczba podmiotów gospodarczych.	15
5. Wybrane wskaźniki ekonomiczne	19
6. Struktura przychodów z całokształtu działalności	21
7. Wyniki finansowe	21
8. Struktura kosztów w układzie rodzajowym	22
9. Struktura zobowiązań krótkoterminowych	22
10. Struktura aktywów obrotowych	23
11. Struktura zapasów	23
12. Nakłady inwestycyjne	24

Contents

	Page
Foreword	4
Abbreviations	7
Methodological notes	8
Results of surveys - synthesis	12
<u>Table</u>	
1. Basic financial categories of economic entities	26
2. Financial performance of economic entities classified by profitability rate of net turnover in selected sections	
A. Loss-making entities	30
B. Profitable entities	36
3. Revenues and costs in economic entities hiring more than 49 employees.	42
4. Financial performance of economic entities hiring more than 49 employees	46
5. Economic indicators of economic entities hiring more than 49 employees	50
6. Costs by type in economic entities hiring more than 49 employees	54
7. Current assets of economic entities hiring more than 49 employees	58
8. Liabilities of economic entities more than 49 employees	62
9. Revenues and costs in economic entities hiring 10-49 employees	64
10. Investment on fixed assets in economic entities with 10 to 49 persons employed by groups	66
11. Financial performance of economic entities hiring 10-49 employees	70
12. Economic indicators of economic entities hiring 10-49 employees	74
13. Costs by type in economic entities hiring 10-49 employees	78
14. Current assets of economic entities hiring 10-49 employees	82
15. Liabilities of economic entities hiring 10-49 employees	86
16. Investment on fixed assets in economic entities with more than 49 persons employed by groups.	88
17. Selected financial results and economic relations of economic entities against the background of Poland in 2013	90

List of graphs

Graph

1. The number of economic entities in 2013	12
2. Dynamics of revenues from all activities by selected sections in 2013	13
3. Net financial result in groups of economic entities by net turnover profitability rate	14
4. Revenues from all activities and the number of economic entities	15
5. Selected economic indicators	19
6. The structure of revenues from all activities	21
7. Financial results.	21
8. The structure of costs by type	22
9. The structure of current liabilities	22
10. The structure of current assets	23
11. The structure of inventories	23
12. Capital expenditures	24

Objaśnienia znaków umownych

Symbol	Opis
kreska (-)	Zjawisko nie wystąpiło.
zero: (0)	Zjawisko istniało w wielkości mniejszej od 0,5.
(0,0)	Zjawisko istniało w wielkości mniejszej od 0,05.
kropka (.)	Zupełny brak informacji albo brak informacji wiarygodnych.
znak x	Wypełnienie pozycji jest niemożliwe lub niecelowe.
znak Δ	Oznacza, że nazwy zostały skrócone w stosunku do obowiązującej klasyfikacji; ich pełne nazwy podano poniżej.
znak #	Oznacza, że dane nie mogą być opublikowane ze względu na konieczność zachowania tajemnicy statystycznej w rozumieniu ustawy o statystyce publicznej.
“w tym”	Oznacza, że nie podaje się wszystkich składników sumy.

Polska Klasyfikacja Działalności PKD - 2007

Skrót	Pełna nazwa
sekcje	
Handel; naprawa pojazdów samochodowych	Handel hurtowy i detaliczny; naprawa pojazdów samochodowych, włączając motocykle
Zakwaterowanie i gastronomia	Działalność związana z zakwaterowaniem i usługami gastronomicznymi
Obsługa rynku nieruchomości	Działalność związana z obsługą rynku nieruchomości
Administrowanie i działalność wspierająca	Działalność w zakresie usług administrowania i działalność wspierająca

Uwagi metodyczne

Uwagi ogólne

Przedstawiona w publikacji zbiorowość obejmuje jednostki zorganizowane w formie spółek handlowych (osobowych i kapitałowych), spółek cywilnych, przedsiębiorstw państwowych, spółdzielni, oddziałów przedsiębiorców zagranicznych, osób fizycznych prowadzących działalność gospodarczą oraz państwowych jednostek organizacyjnych (z wyłączeniem prowadzących działalność badawczo – rozwojową).

Źródłem zaprezentowanych danych jest badanie przychodów, kosztów i wyniku finansowego oraz nakładów na środki trwałe (badanie GUS o symbolu F-01/I-01) realizowane co kwartał dla podmiotów o liczbie pracujących 50 osób i więcej oraz co pół roku dla podmiotów gospodarczych o liczbie 10 - 49 osób, które prowadzą działalność w zakresie górnictwa i wydobywania, przetwórstwa przemysłowego, wytwarzania i zaopatrywania w energię elektryczną, gaz, parę wodną i gorącą wodę, dostawy wody; gospodarowania ściekami i odpadami; rekultywacji, budownictwa, handlu; naprawy pojazdów samochodowych, transportu i gospodarki magazynowej, zakwaterowania i gastronomii, informacji i komunikacji, obsługi rynku nieruchomości, działalności profesjonalnej, naukowej i technicznej, administrowania i działalności wspierającej, edukacji, opieki zdrowotnej i pomocy społecznej, działalności związanej z kulturą rozrywką i rekreacją oraz pozostałej działalności usługowej.

W ramach PKD 2007 wyodrębniono „**Przemysł**” jako dodatkowe grupowanie, które obejmuje sekcje: „Górnictwo i wydobywanie”, „Przetwórstwo przemysłowe”, „Wytwarzanie i zaopatrywanie w energię elektryczną, gaz, parę wodną, gorącą wodę i powietrze do układów klimatyzacyjnych” oraz „Dostawa wody; gospodarowanie ściekami i odpadami oraz działalność związana z rekultywacją”.

Podstawowe pojęcia i wskaźniki ekonomiczne stosowane w publikacji:

1. Przychody z całokształtu działalności obejmują:

- **przychody netto ze sprzedaży produktów** (wyrobów gotowych, półfabrykatów oraz usług) wytworzonych przez jednostkę, a także opakowań, wyposażenia i usług obcych, jeżeli są one fakturowane odbiorcom łącznie z produktami;
Przychody ze sprzedaży produktów, towarów i materiałów na eksport obejmują wewnątrzwspólnotową dostawę do krajów członkowskich UE oraz eksport do krajów pozaunijnych.
- **przychody netto ze sprzedaży towarów i materiałów**, tj. nabytych w celu odsprzedaży w stanie nieprzetworzonym rzeczowych aktywów obrotowych oraz produktów wytworzonych przez jednostkę, jeżeli sprzedawane są one w sieci własnych sklepów obok towarów obcej produkcji;
- **pozostałe przychody operacyjne**, tj. przychody związane pośrednio z działalnością operacyjną jednostki, a w szczególności: zysk ze zbycia niefinansowych aktywów trwałych (środków trwałych, środków trwałych w budowie, wartości niematerialnych i prawnych, inwestycji w nieruchomości i prawa), otrzymane nieodpłatnie, w tym w drodze darowizny, aktywa (środki pieniężne), odszkodowania, rozwiązane rezerwy, korekty odpisów aktualizujących wartość aktywów niefinansowych, przychody

z działalności socjalnej, przychody z najmu lub dzierżawy środków trwałych albo inwestycji w nieruchomości i prawa;

- **przychody finansowe**, tj. kwoty należne z tytułu dywidend i udziałów w zysku, odsetki od udzielanych pożyczek, odsetki od lokat terminowych, odsetki za zwłokę, zysk ze zbycia inwestycji (sprzedaży), zmniejszenia odpisów aktualizacyjnych wartości inwestycji wobec całkowitego lub częściowego ustania przyczyn powodujących trwałą utratę ich wartości, nadwyżkę dodatnich różnic kursowych nad ujemnymi.

2. **Koszty uzyskania przychodów z całokształtu działalności** obejmują:

- **koszt własny sprzedanych produktów, towarów i materiałów** związany z podstawową działalnością operacyjną, do którego zaliczono wartość sprzedanych towarów i materiałów oraz koszty ogółem pomniejszone o koszt wytworzenia świadczeń na własne potrzeby jednostki i skorygowane o zmianę stanu produktów;
- **pozostałe koszty operacyjne**, tj. koszty związane pośrednio z działalnością operacyjną jednostki, a w szczególności: stratę ze zbycia niefinansowych aktywów trwałych, amortyzację oddanych w dzierżawę lub najem środków trwałych i środków trwałych w budowie, nieplanowane odpisy amortyzacyjne (odpisy z tytułu trwałej utraty wartości), poniesione kary, grzywny, odszkodowania, odpisane w części lub całość wierzytelności w związku z postępowaniem upadłościowym, układowym i naprawczym, utworzone rezerwy na prawne lub o dużym stopniu prawdopodobieństwa przyszłe zobowiązanie (straty z transakcji gospodarczych w toku), odpisy aktualizujące wartość aktywów niefinansowych, koszty utrzymania obiektów działalności socjalnej, darowizny lub nieodpłatnie przekazane aktywa trwałe;
- **koszty finansowe**, tj. m.in. odsetki od zaciągniętych kredytów i pożyczek, odsetki i dyskonto od wyemitowanych przez jednostkę obligacji, odsetki za zwłokę, stratę ze zbycia inwestycji, odpisy z tytułu aktualizacji wartości inwestycji, nadwyżkę ujemnych różnic kursowych nad dodatnimi.

3. **Wynik ze sprzedaży produktów, towarów i materiałów** stanowi różnicę między przychodami netto osiągniętymi ze sprzedaży produktów, towarów i materiałów a kosztami poniesionymi na ich uzyskanie (koszt własny sprzedanych produktów, towarów i materiałów).

4. **Wynik finansowy na działalności gospodarczej** jest sumą wyników finansowych: na sprzedaży produktów, towarów i materiałów, na pozostałej działalności operacyjnej oraz na operacjach finansowych.

5. **Wynik finansowy brutto** (zysk lub strata) jest to wynik na działalności gospodarczej, skorygowany o wynik zdarzeń nadzwyczajnych.

Wpływający na wynik finansowy **podatek dochodowy** za dany okres sprawozdawczy obejmuje: część bieżącą i część odroczoną. Część odroczona stanowi różnicę między stanem rezerw i aktywów z tytułu podatku odroczonego (w związku z przejściowymi różnicami między wynikiem finansowym brutto a podstawą opodatkowania, wynikającymi z odmienności momentu ujęcia przychodu i kosztu zgodnie z przepisami o rachunkowości a przepisami podatkowymi) na koniec i początek okresu sprawozdawczego.

6. **Wynik finansowy netto** (zysk lub strata) otrzymuje się po pomniejszeniu wyniku finansowego brutto o podatek dochodowy.

7. Aktywa obrotowe oraz zobowiązania:

- a. **aktywa obrotowe** są częścią kontrolowanych przez jednostkę zasobów majątkowych wykorzystywanych w działalności operacyjnej o wiarygodnie określonej wartości, powstałych w wyniku przeszłych zdarzeń, które spowodują w przyszłości wpływ do jednostki korzyści ekonomicznych. Obejmują: zapasy (rzeczowe aktywa obrotowe) oraz krótkoterminowe: należności, inwestycje oraz rozliczenia międzyokresowe;
- **zapasy** są to rzeczowe składniki aktywów obrotowych, do których zalicza się: **materiały** - surowce, materiały podstawowe i pomocnicze, półfabrykaty obcej produkcji, opakowania, części zamienne i odpady;
produkty gotowe - wyroby gotowe, wykonane usługi, zakończone roboty, w tym także budowlano-montażowe, prace naukowo-badawcze, prace projektowe, geodezyjno-kartograficzne, itp.; **półprodukty i produkty w toku** - produkcja niezakończona, tj. produkcja (usługi, w tym roboty budowlane) w toku oraz półfabrykaty (półprodukty) własnej produkcji;
 - **towary** - rzeczowe składniki majątku obrotowego nabyte w celu odsprzedaży w niezmienionej postaci; **zaliczki** na poczet dostaw zapasów;
 - **należności krótkoterminowe** obejmują ogół należności z tytułu dostaw i usług oraz całość lub część należności z innych tytułów nie zaliczonych do aktywów finansowych, a które stają się wymagalne w ciągu 12 miesięcy od dnia bilansowego;
 - **inwestycje krótkoterminowe** są krótkoterminowymi aktywami nabytymi w celu osiągnięcia korzyści ekonomicznych wynikających z przyrostu wartości tych aktywów;
 - **krótkoterminowe rozliczenia międzyokresowe** są rozliczeniami, które trwają nie dłużej niż 12 miesięcy od dnia bilansowego;
- b. **zobowiązania** są wynikającym z przeszłych zdarzeń obowiązkiem wykonania świadczeń o wiarygodnie określonej wartości, które powodują wykorzystanie już posiadanych lub przyszłych aktywów jednostki;
- **zobowiązania krótkoterminowe** (bez funduszy specjalnych) to ogół zobowiązań z tytułu dostaw i usług, a także całość lub część pozostałych zobowiązań, które stają się wymagalne w ciągu 12 miesięcy od dnia bilansowego;
 - **zobowiązania długoterminowe** są ogółem zobowiązań, których okres spłaty na dzień bilansowy jest dłuższy niż rok, z wyjątkiem zobowiązań z tytułu dostaw i usług.

8. Wskaźniki:

- **wskaźnik poziomu kosztów** jest to relacja kosztów uzyskania przychodów z całokształtu działalności do przychodów z całokształtu działalności;
- **wskaźnik rentowności ze sprzedaży** jest to relacja wyniku ze sprzedaży produktów, towarów i materiałów do przychodów netto ze sprzedaży produktów, towarów i materiałów;
- **wskaźnik rentowności obrotu brutto** jest to relacja wyniku finansowego brutto do przychodów z całokształtu działalności;
- **wskaźnik rentowności obrotu netto** jest to relacja wyniku finansowego netto do przychodów z całokształtu działalności;
- **wskaźnik płynności I stopnia** jest to relacja inwestycji krótkoterminowych do zobowiązań krótkoterminowych (bez funduszy specjalnych);

- **wskaźnik płynności finansowej II stopnia** jest to relacja inwestycji krótkoterminowych i należności krótkoterminowych do zobowiązań krótkoterminowych (bez funduszy specjalnych);
- **wskaźnik płynności III stopnia** jest to relacja aktywów obrotowych jednostki (zapasów, należności krótkoterminowych, inwestycji krótkoterminowych i krótkoterminowych rozliczeń międzyokresowych) do zobowiązań krótkoterminowych (bez funduszy specjalnych).

9. **Nakłady na środki trwałe** są to poniesione w okresie sprawozdawczym nakłady na nabycie (w tym zakup środków trwałych niewymagających montażu lub instalacji) bądź wytworzenie dla własnych potrzeb środków trwałych, nakłady na środki trwałe w budowie (niezakończone, tj. na przyszłe środki trwałe), na ulepszenia własnych środków trwałych, na ulepszenia obcych środków trwałych oraz inne nakłady związane z budową środka trwałego – wraz z kosztami ponoszonymi przy ich nabyciu, tj. kosztami transportu, załadunku, ubezpieczenia w drodze, ceł itp.

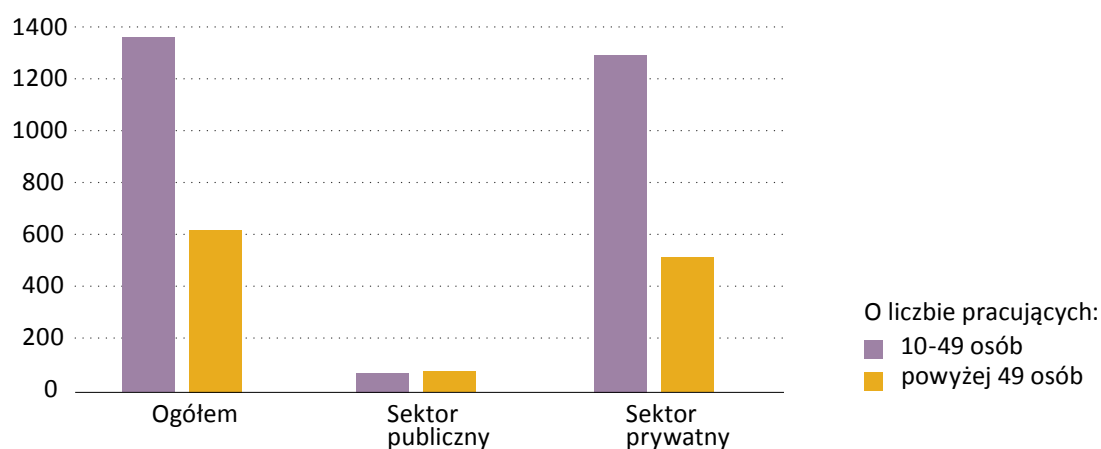
W niniejszej publikacji zaprezentowano nakłady na środki trwałe w podziale na podstawowe zbiorcze grupy rodzajowe środków trwałych obejmujące zgodnie z Klasyfikacją Środków Trwałych: budynki i lokale oraz obiekty inżynierii lądowej i wodnej (grupy 1-2), maszyny, urządzenia techniczne i narzędzia (grupy 3-6 i 8), środki transportu (grupa 7).

Wyniki badań - synteza

Ogólna charakterystyka podmiotów gospodarczych

W 2013 r. badaniem wyników finansowych objęto 1968 przedsiębiorstw, tj. o 19 (o 1,0 %) podmiotów mniej niż w 2012 r. Wśród badanych podmiotów przeważały jednostki o liczbie pracujących od 10 do 49 osób i stanowiły one 69,4 % badanej populacji, natomiast udział podmiotów o liczbie pracujących powyżej 49 osób wyniósł 30,6 %. W 2013 r. podobnie jak w latach poprzednich większość jednostek należała do sektora prywatnego (92,4 %); ich liczba wyniosła 1818 jednostek i zmniejszyła się w skali roku o 23 podmioty.

Wykres 1. LICZBA PODMIOTÓW GOSPODARCZYCH W 2013 R.

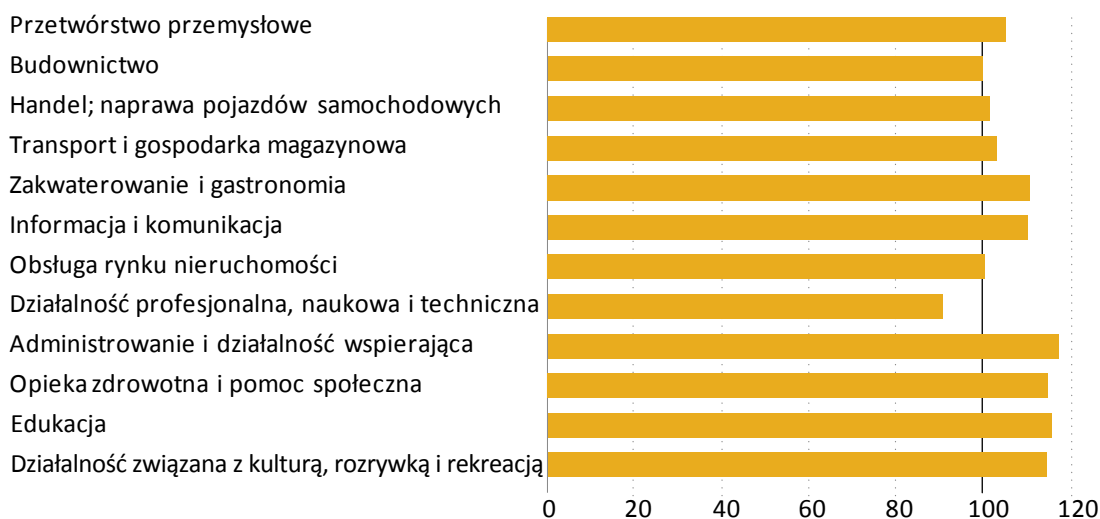


W 2013 r. w porównaniu z rokiem poprzednim największy wzrost liczby badanych podmiotów gospodarczych wystąpił w sekcjach: transport i gospodarka magazynowa (o 7 jednostek), działalność związana z zakwaterowaniem i gastronomią oraz informacja i komunikacja (po 5 jednostek); spadek odnotowano m.in. w sekcjach: budownictwo (o 18 jednostek) oraz obsługa rynku nieruchomości (o 12 jednostek). Pomimo tych zmian struktura podmiotów gospodarczych według sekcji nie uległa istotnym zmianom. W 2013 r. nadal największy udział stanowiły podmioty prowadzące działalność w zakresie przetwórstwa przemysłowego (30,5 %), zajmujące się handlem; naprawą pojazdów samochodowych (26,5 %) oraz budownictwem (11,5 %).

Przychody z całokształtu działalności badanych podmiotów w 2013 r. wyniosły 63046,9 mln zł i były wyższe o 4,0 % w porównaniu do 2012 r., z czego 71,3 % wypracowały jednostki o liczbie pracujących powyżej 49 osób, a pozostałe 28,7 % – jednostki o liczbie pracujących 10-49 osób. Koszty z całokształtu działalności wyniosły 60379,2 mln zł i były wyższe o 3,4 % w stosunku do 2012 r. Szybszy wzrost przychodów z całokształtu działalności niż kosztów ich uzyskania znalazł odzwierciedlenie w poprawie wskaźnika poziomu kosztów z 96,2 % w 2012 r. do 95,8 %. Podmioty gospodarcze sektora prywatnego wypracowały 94,6 % przychodów ogółem, przy mniej korzystnym niż w sektorze publicznym wskaźniku poziomu kosztów (95,9 % wobec 94,3 %).

Podobnie jak w poprzednich latach ponad trzy czwarte przychodów osiągnęły podmioty z dwóch sekcji: przetwórstwo przemysłowe oraz handel; naprawa pojazdów samochodowych (odpowiednio 48,2 % i 30,6 %). W porównaniu z 2012 r. największą dynamikę przychodów odnotowano w sekcjach: administrowanie i działalność wspierająca, edukacja, opieka zdrowotna i pomoc społeczna oraz działalność związana z kulturą, rozrywką i rekreacją (wzrost odpowiednio o 16,9 %, 15,8 %, 14,9 % i 14,4 %).

Wykres 2. DYNAMIKA PRZYCHODÓW Z CAŁOKSZTAŁTU DZIAŁALNOŚCI WEDŁUG WYBRANYCH SEKCJI W 2013 R. (2012= 100)

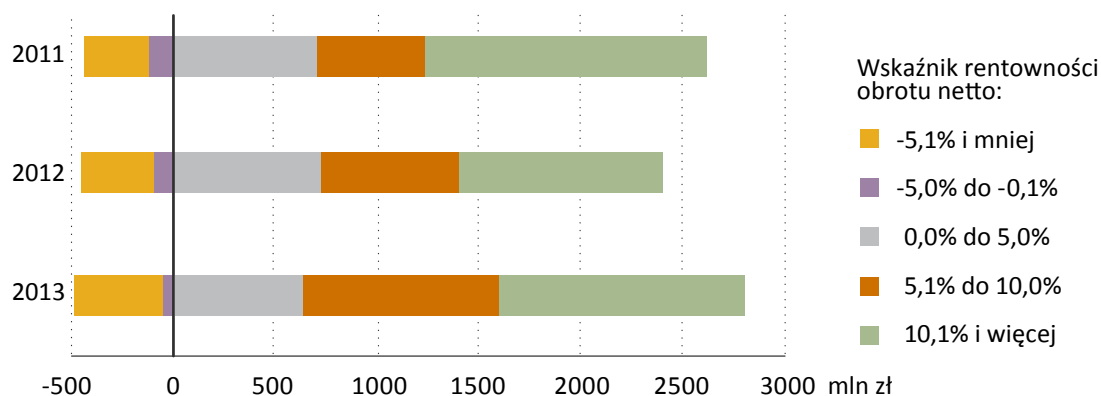


W 2013 r. wyniki finansowe badanych przedsiębiorstw wzrosły w skali roku: brutto – o 15,8 % do poziomu 2667,4 mln zł, netto – o 18,5 % do 2310,7 mln zł. Podobnie jak przed rokiem wynik finansowy wypracowany był głównie przez jednostki należące do sektora prywatnego. W podmiotach tych wynik finansowy netto w 2013 r. wyniósł 2158,3 mln zł (wobec 1776,8 mln zł przed rokiem), natomiast w podmiotach sektora publicznego – 152,4 mln zł (wobec 173,1 mln zł), przy korzystniejszych wskaźnikach rentowności.

Liczba przedsiębiorstw deficytowych, według wskaźnika rentowności obrotu netto w 2013 r. wyniosła 403 podmioty i zmniejszyła się wobec roku poprzedniego o 41 przedsiębiorstwa, a wynik finansowy netto tych podmiotów osiągnął poziom minus 489,7 mln zł, wobec minus 462,9 przed rokiem.

Wzrosła liczba przedsiębiorstw rentownych do 1565 podmiotów wobec 1543 w 2012 r. Dodatni wynik finansowy netto wypracowany przez jednostki rentowne wyniósł 2800,4 mln zł i był wyższy o 16,1 % w stosunku do roku poprzedniego. Największy wzrost wyniku finansowego netto (o 39,9 %) do 949,8 mln zł dotyczył jednostek o wskaźniku rentowności obrotu netto w przedziale od 5,1 % do 10,0 %.

Wykres 3. WYNIK FINANSOWY NETTO W GRUPACH PODMIOTÓW GOSPODARCZYCH WEDŁUG WSKAŹNIKA RENTOWNOŚCI OBROTU NETTO



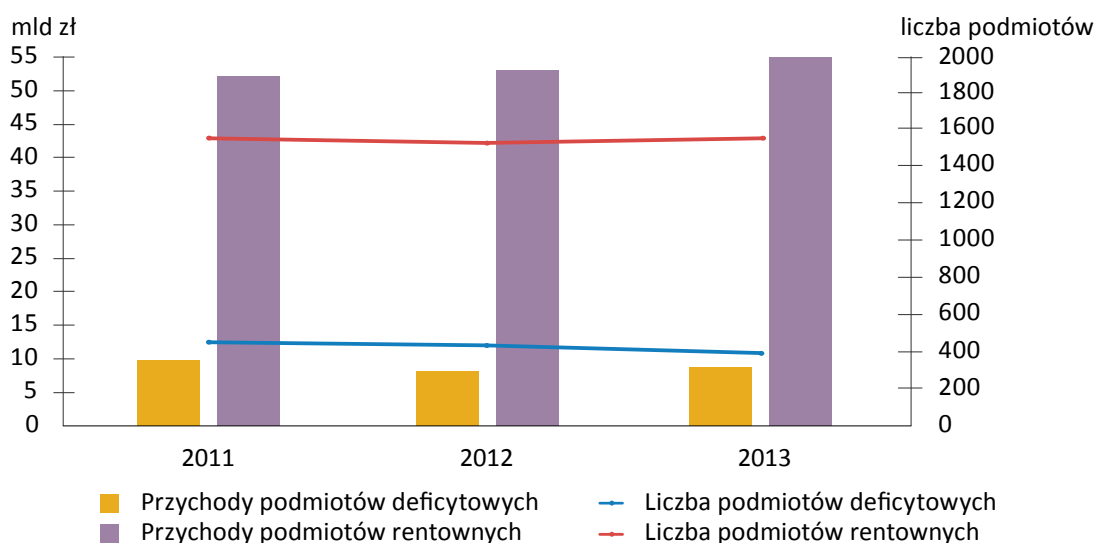
Wskaźnik rentowności obrotu brutto zwiększył się z 3,8 % do 4,2 %, natomiast wskaźnik rentowności obrotu netto – z 3,2 % do 3,7 %. Najwyższą rentownością charakteryzowały się podmioty gospodarcze należące do sekcji: działalność profesjonalna, naukowa i techniczna, administrowanie i działalność wspierająca oraz zakwaterowanie i gastronomia.

Wskaźnik płynności finansowej I stopnia w 2013 r. wyniósł 33,8 % i był wyższy o 1,6 p. proc. niż rok wcześniej. Na poprawę płynności gotówkowej wpłynęła poprawa wskaźników w obu sektorach – prywatnym (z 22,6 % do 24,2 %) i publicznym (z 142,4 % do 149,9 %).

W 2013 r. aktywa obrotowe badanych podmiotów gospodarczych wyniosły 20389,2 mln zł i były o 1,5 % wyższe niż przed rokiem. Udział w aktywach obrotowych ogółem jednostek dużych wyniósł 69,7 %, a jednostek średnich – 30,3 %.

Zobowiązania długoterminowe na koniec 2013 r. wyniosły 6708,0 mln zł i w skali roku wzrosły o 11,4 %. Zobowiązania krótkoterminowe osiągnęły wartość 14110,2 mln zł, tj. o 0,8 % mniejszą niż przed rokiem. Największą ich część stanowiły zobowiązania z tytułu dostaw i usług (48,5 %).

Wykres 4. PRZYCHODY Z CAŁOKSZTAŁTU DZIAŁALNOŚCI I LICZBA PODMIOTÓW GOSPODARCZYCH



Podmioty o liczbie pracujących powyżej 49 osób

W 2013 r. podmioty gospodarcze zatrudniające powyżej 49 osób (jednostki duże) uzyskały przychody z całokształtu działalności w wysokości 44972,8 mln zł tj. o 5,0 % większej niż przed rokiem, przy równoczesnym wzroście kosztów ich uzyskania o 4,9 % do 43234,9 mln zł. Udział jednostek dużych w przychodach z całokształtu działalności badanych podmiotów w 2013 r. wyniósł 71,3 % (o 0,7 % więcej niż przed rokiem). W sektorze publicznym przychody zwiększyły się w skali roku o 8,0 %, a w sektorze prywatnym – o 4,8 %.

Przychody netto ze sprzedaży produktów, towarów i materiałów w podmiotach tych w 2013 r. uległy zwiększeniu w porównaniu z rokiem poprzednim o 5,9 %, a koszty ich uzyskania – o 5,3 % i ukształtowały się na poziomie odpowiednio 43975,8 mln zł i 42192,8 mln zł. Wynik finansowy brutto wyniósł 1737,8 mln zł i wzrósł o 8,1 %.

Po uwzględnieniu obowiązkowego obciążenia wyniku finansowego brutto, wyniki finansowe netto w 2013 r. ukształtowały się na poziomie 1503,5 mln zł (wobec 1368,5 mln zł w 2012r.). Przedsiębiorstwa sektora prywatnego wygenerowały 93,6 % wyniku finansowego netto, który wyniósł 1407,5 mln zł (wobec 1265,3 mln zł przed rokiem).

W 2013 r. zysk netto wykazało 500 podmiotów (o 6 podmiotów więcej niż przed rokiem), natomiast stratę netto – 102 jednostki (o 24 mniej). Kwoty zysku i straty netto wzrosły w stosunku do poprzedniego roku odpowiednio o 14,8 % do 1847,6 mln zł i o 42,8 % do 344,1 mln zł.

Aktywa obrotowe badanych podmiotów w 2013 r. wyniosły 14205,9 mln zł, tj. o 0,2 % mniej niż rok wcześniej. W strukturze aktywów obrotowych udział zapasów wyniósł 33,2 % (wobec 33,0 % w 2012 r.), należności krótkoterminowych – 40,9 % (wobec 39,9 %), a inwestycji krótkoterminowych – 22,6 % (wobec 22,7 %).

Zobowiązania długoterminowe w 2013 r. wyniosły 5279,9 mln zł i zwiększyły się o 13,9 % w stosunku do roku poprzedniego. Kredyty i pożyczki stanowiły 87,2 % zobowiązań długoterminowych. Zobowiązania długoterminowe podmiotów gospodarczych w sektorze publicznym wyniosły 1201,6 mln zł i były wyższe o 1,0 % niż w roku poprzednim, natomiast w sektorze prywatnym – 4078,3 mln zł (o 18,3 % więcej) i stanowiły 77,2 % zobowiązań długoterminowych jednostek o liczbie pracujących powyżej 49 osób.

Zobowiązania krótkoterminowe na koniec 2013 r. wyniosły 10496,2 mln zł, tj. o 2,5 % mniej niż rok wcześniej. Udział zobowiązań z tytułu dostaw i usług wyniósł 45,3 %, kredytów i pożyczek – 34,3 %, zobowiązań z tytułu ceł, podatków, ubezpieczeń i innych świadczeń – 6,3 % (w 2012 r. odpowiednio 41,8 %, 40,2 %, 5,3 %).

Szybszy wzrost przychodów z całokształtu działalności niż kosztów ich uzyskania (odpowiednio o 5,0 % i o 4,9 %) znalazł odzwierciedlenie w nieznacznej poprawie wskaźnika poziomu kosztów (z 96,2 % w 2012 r. do 96,1 %). Poprawiły się wskaźniki rentowności jednostek dużych:

- ze sprzedaży (z 3,5 % – w 2012 r. do 4,1 % – w 2013 r.);
- obrotu brutto (z 3,8 % do 3,9 %);
- obrotu netto (z 3,2 % do 3,3 %).

Poprawie uległy również wskaźniki płynności finansowej i wzrosły odpowiednio: I stopnia – z 30,0 % do 30,6 %, II stopnia – z 82,8 % do 85,9 %, III stopnia – 132,3 % do 135,3 %.

W badanej grupie przedsiębiorstw wartość nakładów na środki trwałe w 2013 r. wyniosła 3216,4 mln zł (w cenach bieżących) i wzrosła w stosunku do roku poprzedniego o 60,7 %. Inwestowały głównie przedsiębiorstwa prowadzące działalność z zakresu przetwórstwa przemysłowego (47,9 % ogółu nakładów), handlu; naprawy pojazdów samochodowych (11,4 %) oraz transportu i gospodarki magazynowej (8,7 %). W porównaniu z 2012 r. zwiększyły się nakłady na budynki i budowle (o 1,7 %) oraz na maszyny, urządzenia techniczne i narzędzia (o 2,2 %), natomiast zmniejszyły się nakłady na środki transportu (o 3,8 %). Udział nakładów poniesionych przez jednostki sektora prywatnego w nakładach ogółem badanych przedsiębiorstw wyniósł 70,0 % (wobec 73,9 % przed rokiem).

Podmioty o liczbie pracujących od 10 do 49 osób

Przychody z całokształtu działalności osiągnięte w 2013 r. przez jednostki o liczbie pracujących od 10 do 49 osób (jednostki średnie) wyniosły 18074,1 mln zł i były większe o 1,4 % w stosunku do poprzedniego roku. Podmioty sektora prywatnego, które stanowiły 94,9 % partycypowały w przychodach z całokształtu działalności w 97,7 %. Jednostki należące do sektora publicznego osiągnęły przychody w wysokości 413,1 mln zł, tj. o 16,0 % wyższej niż w roku poprzednim.

Podobnie jak w 2012 r. największy udział w przychodach miały jednostki zajmujące się handlem; naprawą pojazdów samochodowych (55,0 %) oraz przetwórstwem przemysłowym (18,2 %).

Badane podmioty poniosły w 2013 r. koszty uzyskania przychodów z całokształtu działalności w wysokości 17144,3 mln zł, tj. o 0,1 % mniejsze niż przed rokiem. W strukturze rodzajowej kosztów zwiększył się udział kosztów własnych sprzedanych produktów (z 46,8 % do 47,4 %), natomiast nieznacznie zmniejszył się udział wartości sprzedanych towarów i materiałów (z 50,8 % do 50,7 %).

Wynik finansowy brutto w 2013 r. wyniósł 929,6 mln zł i wzrósł o 33,4 % w stosunku do roku poprzedniego. Udział podatku dochodowego w wyniku finansowym brutto zmniejszył się w ujęciu rocznym o 3,4 p. proc. do 13,2 %. Wynik finansowy netto osiągnął wartość 807,2 mln zł, tj. większą o 38,8 % niż przed rokiem. Wynik finansowy został wypracowany głównie przez jednostki należące do sektora prywatnego.

W 2013 r. nastąpił wzrost liczby podmiotów wykazujących zysk brutto i netto (odpowiednio o 19 i 21 jednostek), natomiast spadek – liczby podmiotów ze stratą brutto i netto (odpowiednio o 16 i 17 jednostek). Osiągnięty zysk netto w wysokości 952,8 mln zł (wyższej o 18,6 % niż w 2012 r.) wygenerowany został przez 77,6 % badanych przedsiębiorstw. Strata netto uległa zmniejszeniu o 34,4 % i wyniosła 145,7 mln zł.

Aktywa obrotowe podmiotów średnich w 2013 r. wyniosły 6183,3 mln zł i były wyższe o 5,6 % niż przed rokiem. Najwyższą wartość aktywów obrotowych odnotowały jednostki z sekcji: handel; naprawa pojazdów samochodowych, budownictwo oraz przetwórstwo przemysłowe, których udział wyniósł odpowiednio 38,2 %, 17,7 % i 17,6 %.

W strukturze aktywów obrotowych w 2013 r. udział zapasów wyniósł 29,0 % (wobec 31,3 % w 2012 r.), należności krótkoterminowych – 43,5 % (wobec 42,8 %), a inwestycji krótkoterminowych – 25,2 % (wobec 23,0 %). Udział środków pieniężnych i innych aktywów pieniężnych w inwestycjach krótkoterminowych zwiększył się w stosunku do roku poprzedniego o 2,1 %.

Zobowiązania długoterminowe w 2013 r. osiągnęły poziom 1428,1 mln zł, tj. wyższy o 2,9 % niż przed rokiem. Dominowały w nich kredyty i pożyczki, które stanowiły 91,0 %.

Zobowiązania krótkoterminowe w 2013 r. wyniosły 3614,0 mln zł, tj. o 4,1 % więcej w stosunku do roku poprzedniego. Kredyty i pożyczki osiągnęły wartość 858,5 mln zł, a ich udział w zobowiązaniach krótkoterminowych (23,8 %) zmniejszył się w porównaniu z rokiem poprzednim o 2,1 p. proc., natomiast wartość zobowiązań z tytułu ceł, podatków, ubezpieczeń i innych świadczeń wyniosła 294,7 mln zł, co stanowiło 8,2 % wysokości zobowiązań krótkoterminowych, tj. o 0,5 p. proc. mniej niż przed rokiem.

Udział podmiotów sektora prywatnego o liczbie pracujących 10-49 osób w zobowiązaniach długoterminowych wyniósł 84,7 %, a w zobowiązaniach krótkoterminowych – 98,0 %.

W 2013 r. podstawowe wskaźniki finansowe w podmiotach średnich wyniosły:

- wskaźnik poziomu kosztów – 94,9 % (wobec 96,3 % w 2012 r.),
- wskaźnik rentowności:
 - ze sprzedaży – 4,5 % (wobec 3,5 %),
 - obrotu brutto – 5,1 % (wobec 3,9 %),
 - obrotu netto – 4,5 % (wobec 3,3 %).

W porównaniu z 2012 r. zwiększyła się płynność gotówkowa (I stopnia) – z 38,9 % do 43,1 %, wskaźnik płynności szybkiej (II stopnia) – z 111,1 % do 117,6 %, płynność bieżąca (III stopnia) – z 168,7 % do 171,1 %.

W przedsiębiorstwach o liczbie pracujących 10-49 osób wartość nakładów na środki trwałe wyniosła 398,0 mln zł (w cenach bieżących), tj. o 5,7 % więcej niż w 2012 r. Podobnie jak przed rokiem największy udział w tych nakładach miały przedsiębiorstwa prowadzące działalność w zakresie przemysłu (33,9 %) oraz handlu; napraw pojazdów samochodowych (20,6 %). W strukturze poniesionych nakładów wzrósł udział zarówno nakładów na budynki i budowle (z 50,0 % w 2012 r. do 52,1 %), jak i na zakup maszyn, urządzeń technicznych i narzędzi (z 31,5 % do 33,8 %). Odsetek nakładów poniesionych przez jednostki sektora prywatnego w nakładach ogółem zwiększył się o 1,1 p. proc. do 84,9 %.

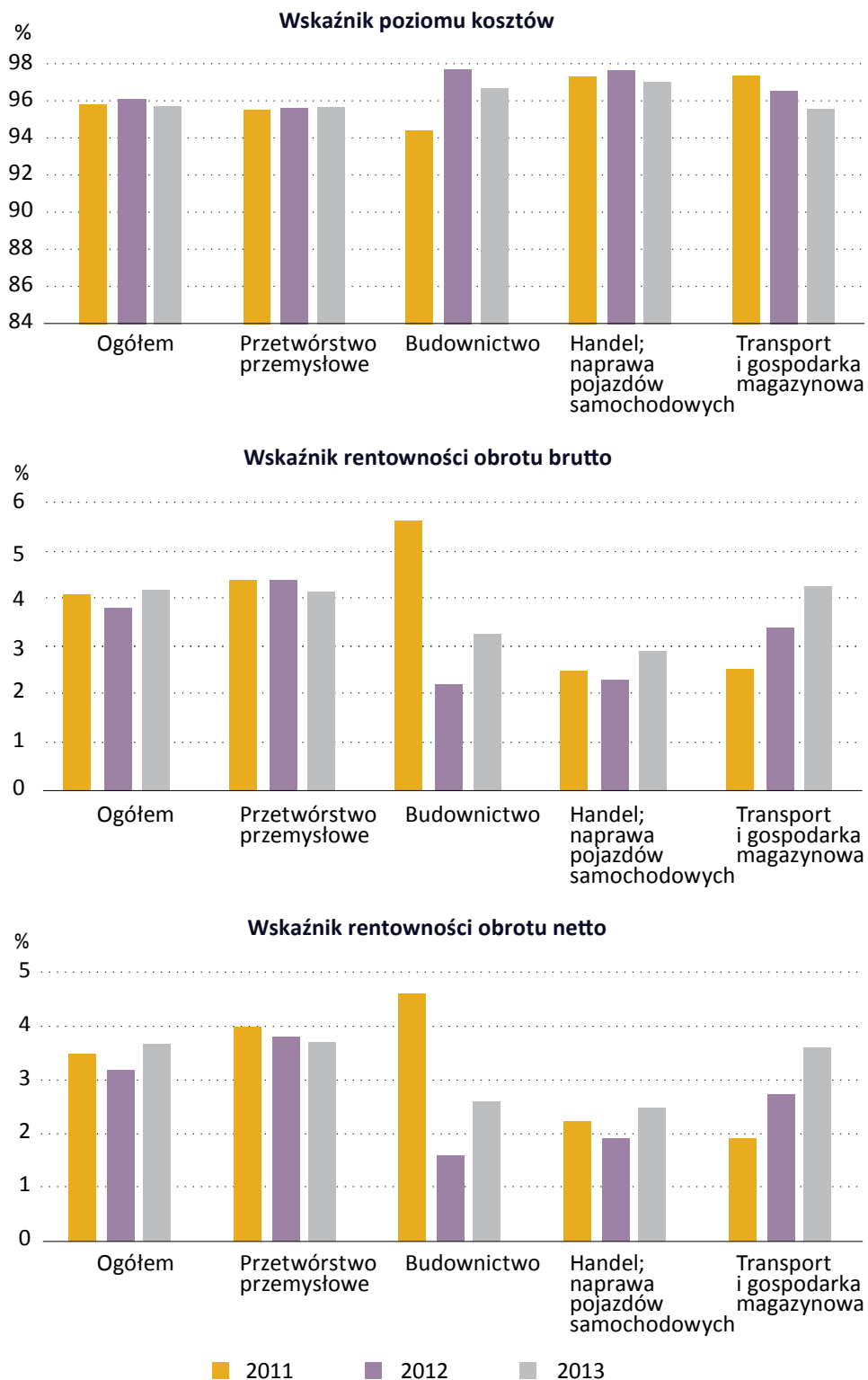
Województwo zachodniopomorskie na tle kraju

Liczba podmiotów gospodarczych objętych badaniem w 2013 r. w województwie zachodniopomorskim stanowiła 3,9 % liczby analogicznych podmiotów w kraju (o 0,1 % mniej niż w 2012 r.). Podobnie jak przed rokiem podmioty gospodarcze o liczbie pracujących 10-49 stanowiły 4,2 % liczby tych podmiotów w kraju, a podmioty o liczbie pracujących powyżej 49 osób – 3,5 %. Udział podmiotów województwa zachodniopomorskiego w wynikach finansowych osiągniętych przez badane jednostki w kraju wyniósł:

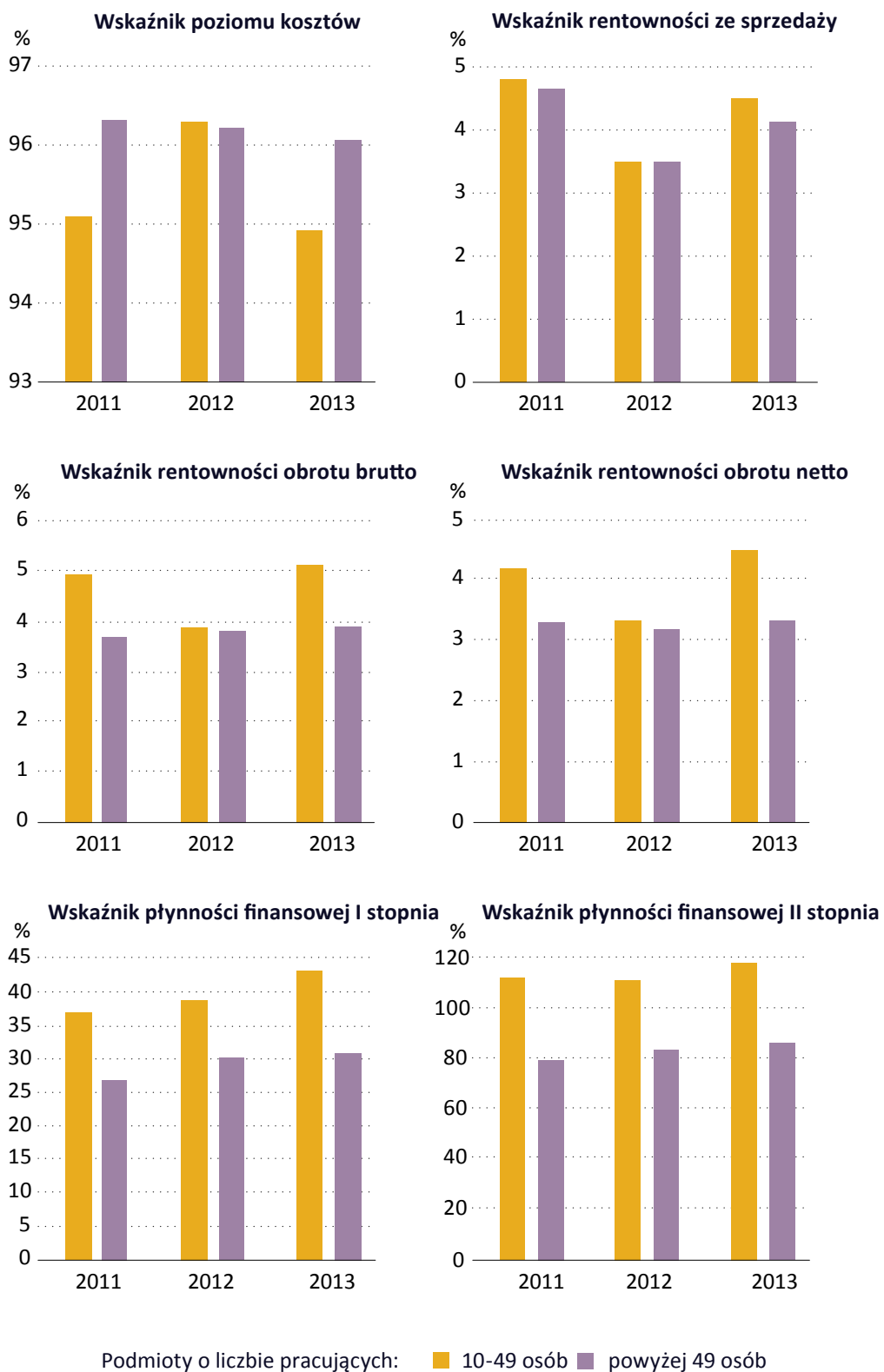
- **podmioty średnie** – 4,0 % w przychodach, 4,0 % – w kosztach z całokształtu działalności oraz 4,9 % i 5,0 % – w wyniku finansowym odpowiednio brutto i netto;
- **podmioty duże** – 1,9 % w przychodach, 1,9 % – w kosztach z całokształtu działalności oraz po 1,6 % w wyniku finansowym brutto i netto.

Liczba jednostek wykazujących nakłady na środki trwałe w województwie zachodniopomorskim stanowiła 4,0 % ogólnej liczby podmiotów inwestujących w kraju. Podmioty średnie poniosły 3,6 % wartości nakładów w kraju, a podmioty duże – 3,1 %.

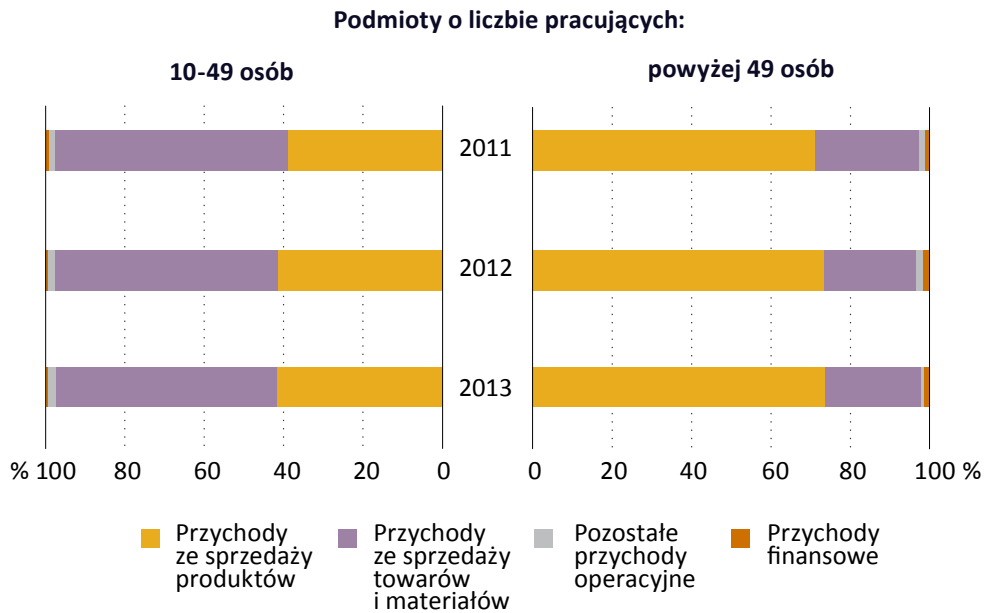
Wykres 5. WYBRANE WSKAŹNIKI EKONOMICZNE



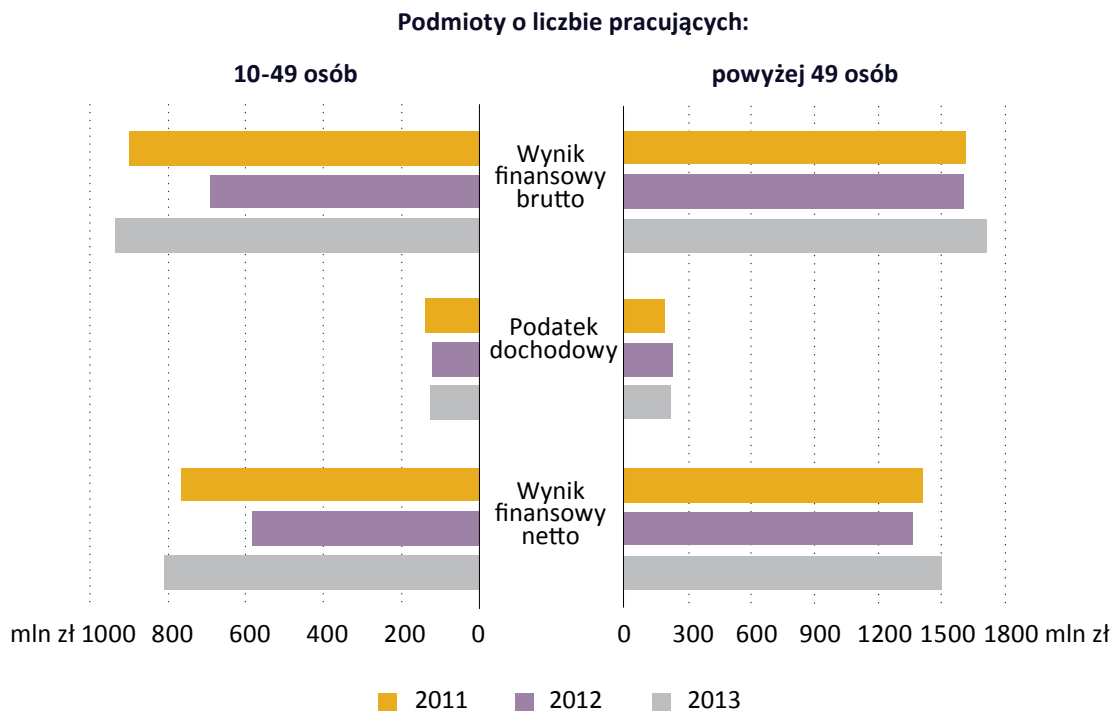
Wykres 5. WYBRANE WSKAŹNIKI EKONOMICZNE (dok.)



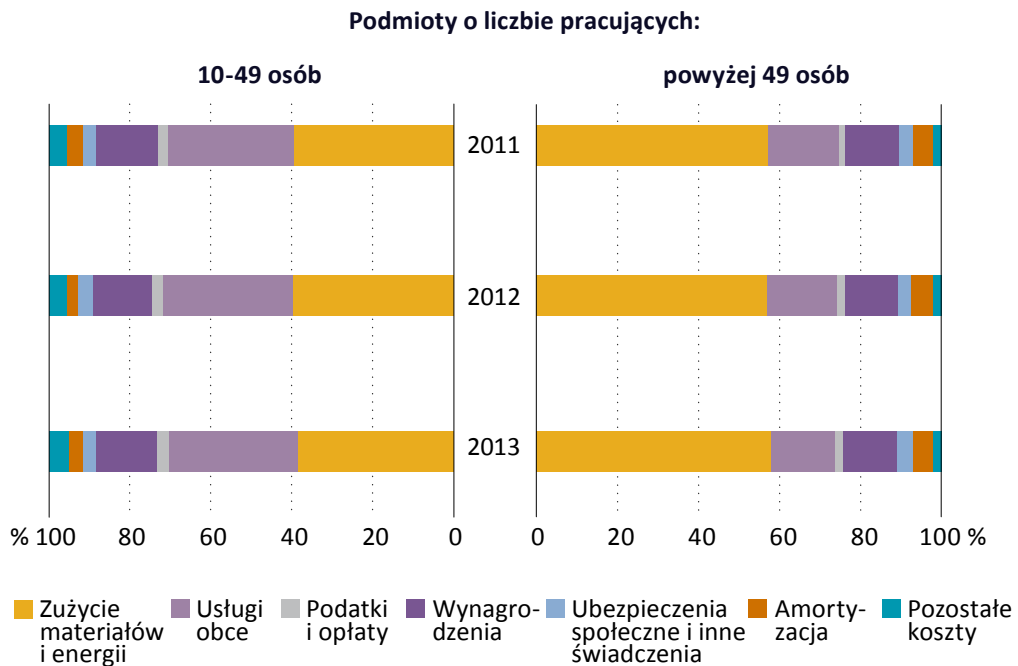
Wykres 6. STRUKTURA PRZYCHODÓW Z CAŁOKSZTAŁTU DZIAŁALNOŚCI



Wykres 7. WYNIKI FINANSOWE

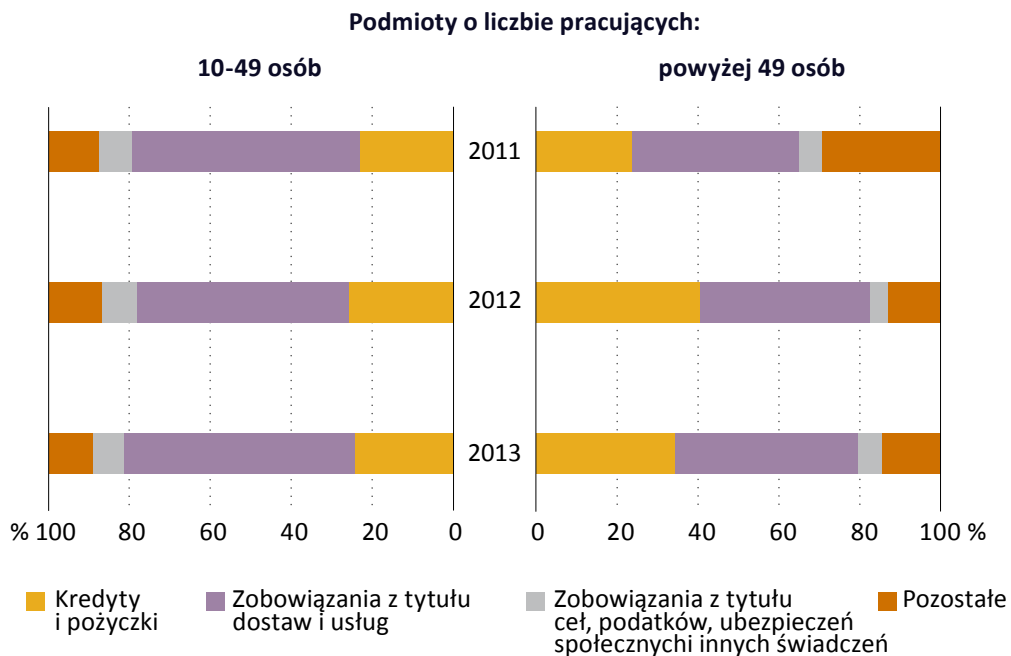


Wykres 8. STURKTURA KOSZTÓW W UKŁADZIE RODZAJOWYM

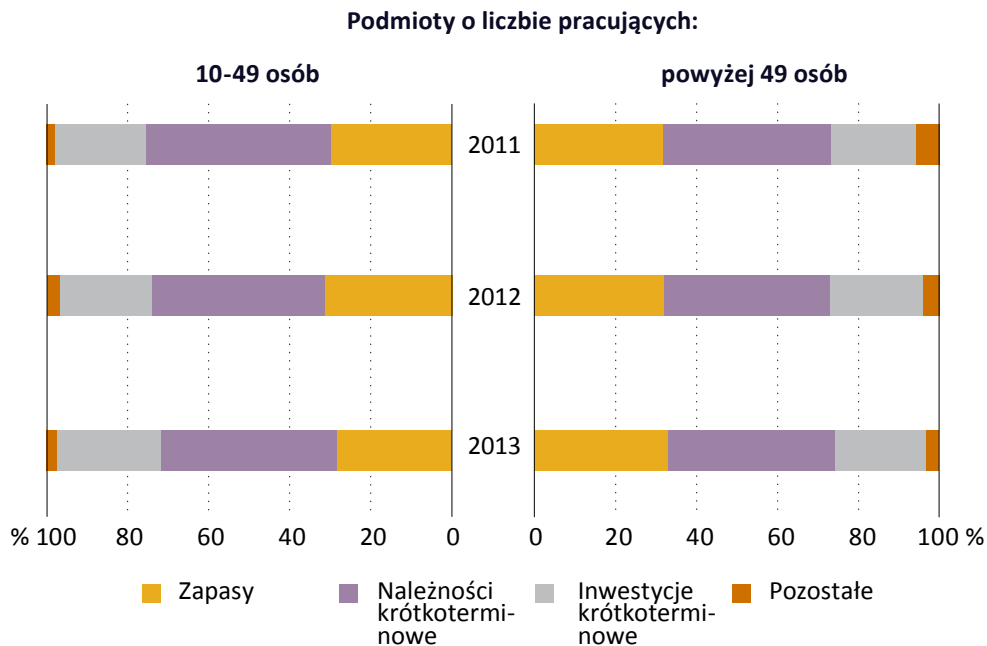


Wykres 9. STRUKTURA ZOBOWIĄZAŃ KRÓTKOTERMINOWYCH

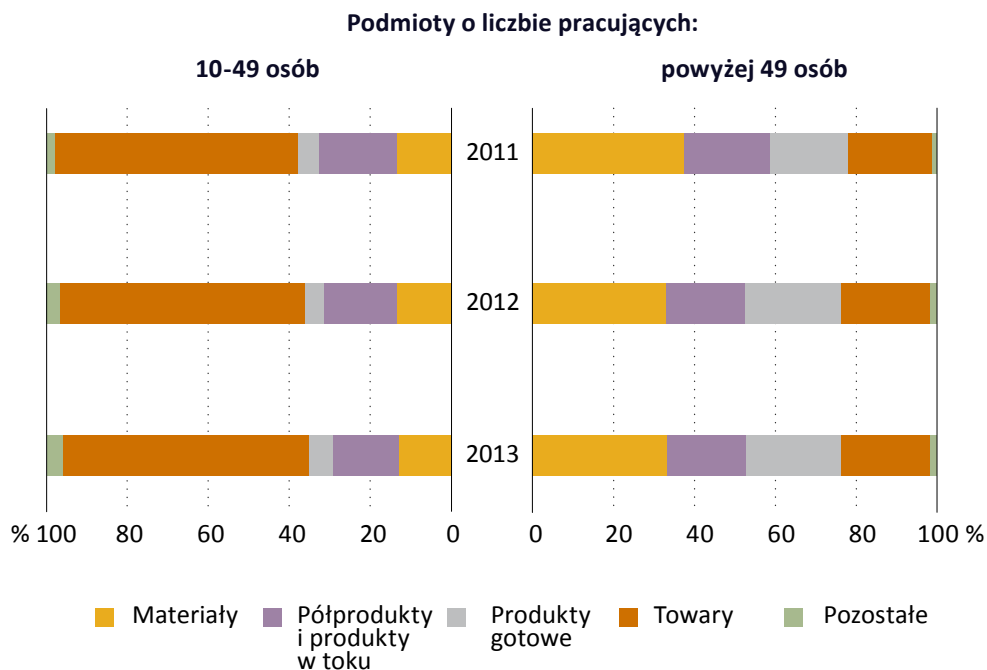
Stan w dniu 31 XII



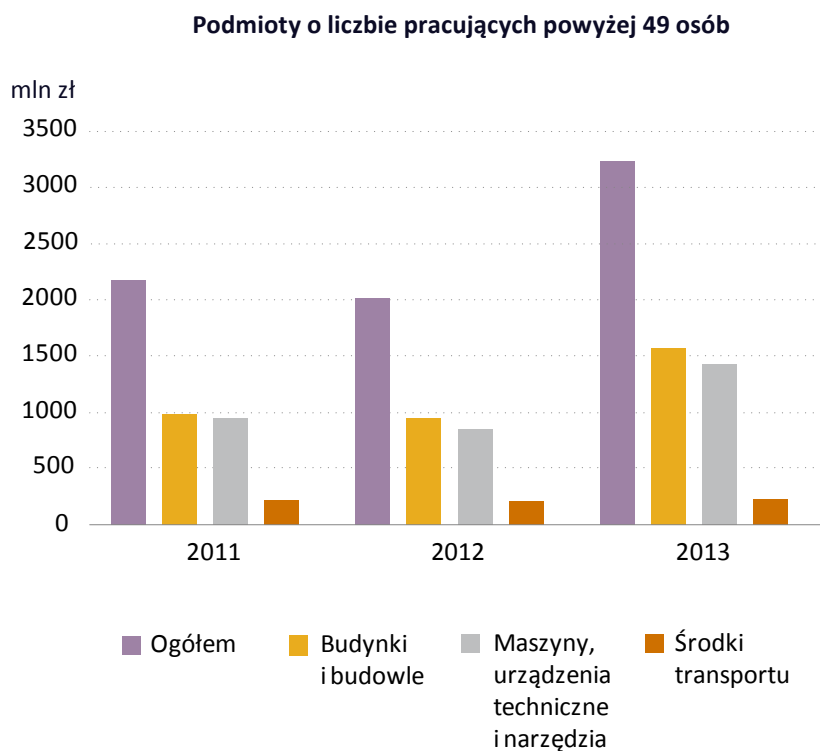
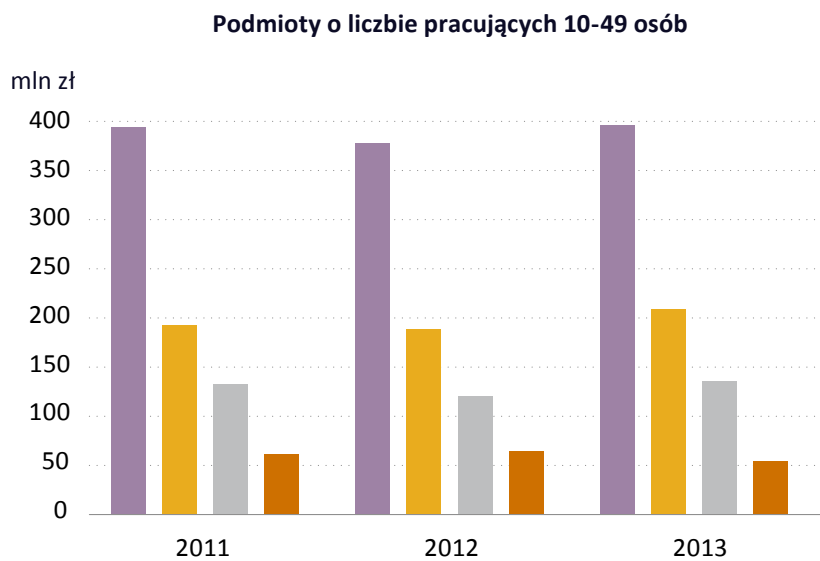
Wykres 10. STRUKTURA AKTYWÓW OBROTOWYCH
Stan w dniu 31 XII



Wykres 11. STRUKTURA ZAPASÓW
Stan w dniu 31 XII



Wykres 12. NAKŁADY INWESTYCYJNE



Tablice

Tabl. 1. Podstawowe kategorie finansowe podmiotów gospodarczych

Lp.	WYSZCZEGÓLNIENIE		Liczba jednostek	Przychody z całokształtu działalności		Koszty uzyskania przychodów z całokształtu działalności
					przychody ze sprzedaży produktów, towarów i materiałów	
w milio						
1	OGÓŁEM	2011	2027	61643,4	60181,7	59139,3
		2012	1987	60643,4	58891,5	58368,1
		2013	1968	63046,9	61587,4	60379,2
2	sektor publiczny	2011	153	5791,5	5505,4	5443,6
		2012	146	3102,2	2745,2	2925,1
		2013	150	3379,9	3020,9	3186,4
3	sektor prywatny	2011	1874	55851,9	54676,3	53695,7
		2012	1841	57541,2	56146,3	55443,1
		2013	1818	59667,0	58566,5	57192,8
4	Przemysł	2011	697	29552,6	28938,4	28205,5
		2012	699	30566,9	29733,4	29205,1
		2013	696	32275,3	31688,3	30866,2
5	sektor publiczny	2011	77	4288,2	4150,9	4021,5
		2012	70	1547,9	1393,4	1482,9
		2013	72	1726,6	1556,7	1645,6
6	sektor prywatny	2011	620	25264,4	24787,5	24183,9
		2012	629	29019,0	28340,0	27722,2
		2013	624	30548,7	30131,6	29220,6
7	w tym przetwórstwo przemysłowe	2011	602	27886,7	27377,3	26652,4
		2012	603	28783,5	28091,7	27557,6
		2013	600	30405,4	29962,9	29134,0
8	Budownictwo	2011	254	4190,7	4089,1	3956,2
		2012	245	3515,9	3373,5	3438,7
		2013	227	3510,5	3387,4	3395,9
9	Handel; naprawa pojazdów samochodowych ^Δ	2011	551	20793,3	20437,1	20273,3
		2012	520	18982,9	18660,0	18543,9
		2013	521	19286,2	18977,6	18727,3
10	Transport i gospodarka magazynowa	2011	143	3155,0	3001,4	3077,5
		2012	150	3516,0	3321,8	3397,3
		2013	157	3629,2	3436,9	3474,1

koszt własny sprzedanych produktów, oraz wartość sprzedanych towarów i materiałów	Wynik finansowy brutto	Podatek dochodowy	Wynik finansowy netto	Wskaźnik poziomu kosztów z całokształtu działalności	Wskaźnik rentowności obrotu brutto	Wskaźnik rentowności obrotu netto	Wskaźnik płynności finansowej I stopnia	Lp.
nach złotych				w procentach				
57320,7	2505,6	325,8	2179,8	95,9	4,1	3,5	29,3	1
56817,6	2303,9	354,0	1949,9	96,2	3,8	3,2	32,2	
59008,9	2667,4	356,7	2310,7	95,8	4,2	3,7	33,8	
5226,8	348,0	-37,2	385,2	94,0	6,0	6,7	49,5	2
2769,4	206,4	33,3	173,1	94,3	6,7	5,6	142,4	
3014,7	193,6	41,2	152,4	94,3	5,7	4,5	149,9	
52093,9	2157,6	363,0	1794,6	96,1	3,9	3,2	25,0	3
54048,2	2097,5	320,7	1776,8	96,4	3,6	3,1	22,6	
55994,2	2473,8	315,5	2158,3	95,9	4,1	3,6	24,2	
27198,2	1348,3	145,1	1203,2	95,4	4,6	4,1	26,2	4
28491,9	1391,3	180,5	1210,7	95,5	4,6	4,0	31,4	
30189,5	1408,9	167,5	1241,5	95,6	4,4	3,8	31,1	
3887,3	266,7	-58,0	324,7	93,8	6,2	7,6	26,8	5
1415,6	94,1	14,0	80,1	95,8	6,1	5,2	120,9	
1564,2	81,0	19,0	62,0	95,3	4,7	3,6	118,5	
23310,9	1081,6	203,1	878,5	95,7	4,3	3,5	26,0	6
27076,4	1297,2	166,5	1130,6	95,5	4,5	3,9	22,5	
28625,3	1327,9	148,5	1179,4	95,7	4,3	3,9	23,5	
25720,8	1235,5	120,1	1115,4	95,6	4,4	4,0	20,5	7
26908,4	1255,3	152,8	1102,5	95,7	4,4	3,8	22,6	
28525,8	1271,2	139,0	1132,2	95,8	4,2	3,7	23,5	
3854,6	234,5	39,9	194,6	94,4	5,6	4,6	29,2	8
3254,3	77,3	20,9	56,4	97,8	2,2	1,6	28,5	
3290,2	114,6	21,7	92,9	96,7	3,3	2,6	31,0	
19859,9	520,2	65,6	454,6	97,5	2,5	2,2	14,9	9
18216,5	437,7	74,8	362,9	97,7	2,3	1,9	12,3	
18409,7	558,6	79,3	479,3	97,1	2,9	2,5	14,5	
2973,5	77,6	18,3	59,3	97,5	2,5	1,9	42,4	10
3274,2	118,8	23,1	95,8	96,6	3,4	2,7	43,0	
3372,2	155,2	26,2	129,0	95,7	4,3	3,6	43,9	

Tabl. 1. Podstawowe kategorie finansowe podmiotów gospodarczych (dok.)

Lp.	WYSZCZEGÓLNIENIE		Liczba jednostek	Przychody z całokształtu działalności	przychody ze sprzedaży produktów, towarów i materiałów	Koszty uzyskania przychodów z całokształtu działalności
				w milio		
1	Zakwaterowanie i gastronomia ^Δ	2011	61	567,0	545,4	539,2
		2012	59	581,8	551,5	523,6
		2013	64	644,5	625,7	582,7
2	Informacja i komunikacja	2011	46	716,3	695,2	638,4
		2012	43	706,9	682,5	680,2
		2013	48	778,6	753,6	711,5
3	Obsługa rynku nieruchomości ^Δ	2011	99	1084,3	1010,6	1025,7
		2012	101	1132,0	1060,0	1083,1
		2013	89	1138,6	1066,7	1084,5
4	Działalność profesjonalna, naukowa i techniczna	2011	61	332,1	317,3	323,3
		2012	64	448,1	422,5	424,0
		2013	63	407,1	388,3	293,1
5	Administrowanie i działalność wspierająca ^Δ	2011	46	776,9	692,6	637,8
		2012	45	727,2	633,3	630,0
		2013	44	850,1	752,1	744,6
6	Edukacja	2011	10	25,7	17,6	26,1
		2012	9	16,7	13,6	15,8
		2013	8	19,3	15,2	19,4
7	Opieka zdrowotna i pomoc społeczna	2011	43	374,7	364,6	358,5
		2012	39	395,6	387,2	372,5
		2013	41	454,7	446,8	428,9
8	Działalność związana z kulturą, rozrywką i rekreacją	2011	9	43,4	42,3	48,2
		2012	6	22,1	21,9	24,3
		2013	6	25,3	22,0	25,5
9	Pozostała działalność usługowa	2011	7	31,3	30,2	29,7
		2012	7	31,2	30,4	29,8
		2013	4	27,5	26,8	25,4

koszt własny sprzedanych produktów, oraz wartość sprzedanych towarów i mate- riałów	Wynik finansowy brutto	Podatek dochodowy	Wynik finansowy netto	Wskaźnik poziomu kosztów z całokształ- tu działal- ności	Wskaźnik rentowno- ści obrotu brutto	Wskaźnik rentowności obrotu netto	Wskaźnik płynności finansowej I stopnia	Lp.
nach złotych				w procentach				
482,2	27,8	0,2	27,6	95,1	4,9	4,9	29,4	1
492,9	58,2	8,9	49,3	90,0	10,0	8,5	31,9	
546,4	61,9	10,4	51,5	90,4	9,6	8,0	38,4	
616,0	77,9	13,4	64,5	89,1	10,9	9,0	59,5	2
654,2	26,7	5,9	20,9	96,2	3,8	3,0	55,4	
684,5	67,2	8,6	58,6	91,4	8,6	7,5	50,4	
971,9	58,6	8,9	49,7	94,6	5,4	4,6	114,4	3
1017,8	49,1	8,9	40,2	95,7	4,3	3,6	125,6	
1026,6	54,1	8,2	45,8	95,3	4,7	4,0	131,0	
307,5	8,9	4,2	4,7	97,3	2,7	1,4	50,3	4
391,5	24,2	5,7	18,4	94,6	5,4	4,1	48,9	
271,0	114,1	5,8	108,3	72,0	28,0	26,6	41,2	
611,3	139,1	25,8	113,3	82,1	17,9	14,6	306,4	5
590,7	97,2	20,6	76,7	86,6	13,4	10,5	417,4	
729,3	105,5	24,5	80,9	87,6	12,4	9,5	465,8	
19,3	-0,3	0,1	-0,4	101,2	-1,2	-1,4	120,0	6
15,6	0,8	0,1	0,7	95,1	4,9	4,0	254,1	
19,3	-0,1	0,0	-0,1	100,5	-0,5	-0,7	105,3	
350,1	16,2	4,0	12,2	95,7	4,3	3,3	59,8	7
364,8	23,1	4,3	18,8	94,2	5,8	4,8	58,3	
420,2	25,7	4,0	21,8	94,3	5,7	4,8	57,1	
47,0	-4,8	0,1	-4,9	111,1	-11,1	-11,2	36,9	8
24,1	-2,2	0,0	-2,2	109,8	-9,8	-9,8	46,4	
25,1	-0,2	0,3	-0,5	100,8	-0,8	-1,9	64,6	
29,2	1,5	0,2	1,3	95,1	4,9	4,2	61,6	9
29,1	1,5	0,2	1,3	95,3	4,7	4,0	56,7	
25,0	2,0	0,2	1,8	92,6	7,4	6,7	68,0	

Tabl. 2. Wyniki finansowe podmiotów gospodarczych grupowanych według wskaźnika
A. Przedsiębiorstwa deficytowe

Lp.	WYSZCZEGÓLNIENIE a – liczba podmiotów b – przychody z całokształtu działalności w mln zł c – koszty uzyskania przychodów w mln zł d – wynik finansowy brutto w mln zł e – wynik finansowy netto w mln zł	Ogółem			ra	
		2011	2012	2013	2011	
1	OGÓŁEM	a	2027	1987	1968	463
		b	61643,4	60643,4	63046,9	9845,8
		c	59139,3	58368,1	60379,2	10290,5
		d	2505,6	2303,9	2667,4	-444,7
		e	2179,8	1949,9	2310,7	-445,7
2	Przemysł	a	697	699	696	165
		b	29552,6	30566,9	32275,3	4839,7
		c	28205,5	29205,1	30866,2	5059,0
		d	1348,3	1391,3	1408,9	-219,2
		e	1203,2	1210,7	1241,5	-222,2
3	w tym przetwórstwo przemysłowe	a	602	603	600	147
		b	27886,7	28783,5	30405,4	4691,9
		c	26652,4	27557,6	29134,0	4890,9
		d	1235,5	1255,3	1271,2	-199,0
		e	1115,4	1102,5	1132,2	-200,6
4	Budownictwo	a	254	245	227	48
		b	4190,7	3515,9	3510,5	459,5
		c	3956,2	3438,7	3395,9	498,6
		d	234,5	77,3	114,6	-39,1
		e	194,6	56,4	92,9	-38,0
5	Handel; naprawa pojazdów samochodowych ^Δ	a	551	520	521	127
		b	20793,3	18982,9	19286,2	3292,5
		c	20273,3	18543,9	18727,3	3377,4
		d	520,2	437,7	558,6	-84,9
		e	454,6	362,9	479,3	-85,5
6	Transport i gospodarka magazynowa	a	143	150	157	40
		b	3155,0	3516,0	3629,2	629,3
		c	3077,5	3397,3	3474,1	677,7
		d	77,6	118,8	155,2	-48,3
		e	59,3	95,8	129,0	-49,3

rentowności obrotu netto w wybranych sekcjach

Przedsiębiorstwa deficytowe								Lp.
zem		o wskaźniku rentowności						
2012	2013	-5,1 % i mniej			od -5,0 % do -0,1 %			
		2011	2012	2013	2011	2012	2013	
444	403	228	218	201	235	226	202	1
7937,7	8290,6	2113,0	1688,5	3378,9	7732,8	6249,3	4911,7	
8400,9	8806,7	2441,4	2056,4	3836,2	7849,1	6344,4	4970,5	
-463,5	-516,0	-328,5	-368,0	-457,2	-116,2	-95,5	-58,8	
-462,9	-489,7	-324,6	-364,7	-426,6	-121,1	-98,2	-63,1	
158	147	88	78	76	77	80	71	2
3696,8	4403,7	1235,6	598,6	2550,2	3604,2	3098,2	1853,5	
3858,2	4696,5	1400,6	710,7	2819,6	3658,3	3147,5	1876,9	
-161,4	-292,7	-165,1	-112,1	-269,4	-54,2	-49,2	-23,3	
-160,9	-263,9	-165,5	-111,4	-239,7	-56,7	-49,5	-24,2	
139	127	80	71	68	67	68	59	3
3546,9	4276,2	1158,8	539,6	2509,2	3533,1	3007,3	1767,0	
3688,9	4538,8	1304,6	634,5	2749,3	3586,4	3054,3	1789,5	
-142,0	-262,6	-145,8	-94,9	-240,1	-53,2	-47,1	-22,6	
-140,8	-233,8	-144,8	-94,0	-210,4	-55,8	-46,9	-23,3	
57	45	31	44	32	17	13	13	4
522,7	802,0	180,7	340,7	436,6	278,8	182,0	365,4	
659,2	915,8	213,4	473,9	540,5	285,2	185,3	375,3	
-136,5	-113,9	-32,7	-133,2	-104,0	-6,4	-3,3	-9,9	
-132,7	-113,7	-32,0	-129,4	-103,9	-6,0	-3,3	-9,8	
111	100	36	29	31	91	82	69	5
2342,7	2127,7	343,7	277,8	143,8	2948,8	2065,0	1983,9	
2405,9	2170,8	391,6	308,3	169,0	2985,8	2097,6	2001,7	
-63,5	-43,1	-48,0	-30,5	-25,3	-37,0	-33,0	-17,8	
-64,4	-44,2	-47,7	-30,6	-25,3	-37,8	-33,8	-18,9	
42	41	21	21	19	19	21	22	6
613,0	605,6	156,8	255,6	133,4	472,5	357,4	472,2	
671,5	636,9	193,6	309,3	159,3	484,1	362,2	477,6	
-58,5	-31,3	-36,8	-53,7	-26,0	-11,6	-4,7	-5,4	
-58,5	-32,6	-36,8	-53,7	-26,0	-12,5	-4,8	-6,7	

Tabl. 2. Wyniki finansowe podmiotów gospodarczych grupowanych według wskaźnika
A. Przedsiębiorstwa deficytowe

Lp.	WYSZCZEGÓLNIENIE a – liczba podmiotów b – przychody z całokształtu działalności w mln zł c – koszty uzyskania przychodów w mln zł d – wynik finansowy brutto w mln zł e – wynik finansowy netto w mln zł	Ogółem			ra	
		2011	2012	2013	2011	
1	Zakwaterowanie i gastronomia ^Δ	a	61	59	64	15
		b	567,0	581,8	644,5	172,9
		c	539,2	523,6	582,7	190,,8
		d	27,8	58,2	61,9	-17,9
		e	27,6	49,3	51,5	-14,5
2	Informacja i komunikacja	a	46	43	48	9
		b	716,3	706,9	778,6	201,5
		c	638,4	680,2	711,5	206,1
		d	77,9	26,7	67,2	-4,6
		e	64,4	20,9	58,6	-4,9
3	Obsługa rynku nieruchomości ^Δ	a	99	101	89	12
		b	1084,3	1132,0	1138,6	43,1
		c	1025,7	1083,1	1084,5	47,1
		d	58,6	49,1	54,1	-3,9
		e	49,7	40,2	45,8	-4,3
4	Działalność profesjonalna, naukowa i techniczna	a	61	64	63	13
		b	332,1	448,1	407,1	70,7
		c	323,3	424,0	293,1	87,1
		d	8,9	24,2	114,1	-16,5
		e	4,7	18,4	108,3	-16,5
5	Administrowanie i działalność wspierająca ^Δ	a	46	45	44	9
		b	776,9	727,2	850,1	59,0
		c	637,8	630,0	744,6	60,1
		d	139,1	97,2	105,5	-1,1
		e	113,3	76,7	80,9	-1,6
6	Edukacja	a	10	9	8	7
		b	25,7	16,7	19,3	15,3
		c	26,1	15,8	19,4	16,2
		d	-0,3	0,8	-0,1	-1,0
		e	-0,4	0,7	-0,1	-1,0

rentowności obrotu netto w wybranych sekcjach (cd.)

Przedsiębiorstwa deficytowe								Lp.
zem		o wskaźniku rentowności						
2012	2013	-5,1 % i mniej			od -5,0 % do -0,1 %			
		2011	2012	2013	2011	2012	2013	
13	11	12	9	7	3	4	4	1
96,9	44,5	101,1	77,2	10,0	71,8	19,6	34,5	
104,9	46,6	118,8	84,8	11,4	72,1	20,1	35,2	
-8,0	-2,2	-17,6	-7,6	-1,4	-0,3	-0,5	-0,7	
-8,0	-2,4	-14,2	-7,6	-1,4	-0,3	-0,5	-0,9	
10	12	3	5	#	6	5	#	2
403,4	30,5	4,8	66,7	#	196,7	336,8	#	
415,7	36,1	6,2	75,4	#	199,9	340,4	#	
-12,3	-5,6	-1,4	-8,7	#	-3,3	-3,6	#	
-13,1	-5,3	-1,4	-9,3	#	-3,5	-3,9	#	
10	15	6	5	6	6	5	9	3
143,6	171,3	21,8	20,6	33,1	21,3	123,0	138,2	
148,1	179,7	25,7	25,6	41,1	21,4	122,5	138,6	
-4,4	-8,4	-3,9	-4,9	-8,0	-0,1	0,5	-0,4	
-5,5	-9,4	-3,9	-4,9	-8,1	-0,4	-0,6	-1,3	
17	13	#	13	10	#	4	3	4
39,3	27,5	#	32,2	18,8	#	7,1	8,6	
50,8	39,7	#	43,6	30,8	#	7,2	8,9	
-11,5	-12,2	#	-11,3	-11,9	#	-0,2	-0,3	
-12,3	-11,5	#	-12,1	-11,3	#	-0,2	-0,3	
9	9	3	5	5	6	4	4	5
29,1	44,0	7,7	6,3	15,3	51,3	22,8	28,7	
31,7	47,6	8,4	8,2	18,5	51,7	23,4	29,1	
-2,5	-3,6	-0,6	-1,9	-3,2	-0,5	-0,6	-0,4	
-2,5	-3,7	-0,6	-1,9	-3,2	-0,9	-0,6	-0,5	
4	3	3	#	#	4	#	#	6
4,8	9,7	6,0	#	#	9,3	#	#	
5,1	10,6	6,6	#	#	9,6	#	#	
-0,3	-0,8	-0,7	#	#	-0,3	#	#	
-0,3	-0,8	-0,7	#	#	-0,3	#	#	

Tabl. 2. Wyniki finansowe podmiotów gospodarczych grupowanych według wskaźnika
A. Przedsiębiorstwa deficytowe

Lp.	WYSZCZEGÓLNIENIE	Ogółem			ra	
		2011	2012	2013	2011	
1	Opieka zdrowotna i pomoc społeczna	a	43	39	41	10
		b	374,7	395,5	454,7	37,0
		c	358,5	372,6	428,9	39,1
		d	16,2	23,1	25,7	-2,1
		e	12,2	18,8	21,8	-2,1
2	Działalność związana z kulturą, rozrywką i rekreacją	a	9	6	6	6
		b	43,4	22,1	25,3	17,4
		c	48,2	24,3	25,5	22,7
		d	-4,8	-2,2	-0,2	-5,3
		e	-4,9	-2,2	-0,5	-5,3
3	Pozostała działalność usługowa	a	7	7	4	#
		b	31,3	31,2	27,5	#
		c	29,7	29,8	25,4	#
		d	1,5	1,5	2,0	#
		e	1,3	1,2	1,8	#

rentowności obrotu netto w wybranych sekcjach (dok.)

Przedsiębiorstwa deficytowe								Lp.
zem		o wskaźniku rentowności						
2012	2013	-5,1 % i mniej			od -5,0 % do -0,1 %			
		2011	2012	2013	2011	2012	2013	
8	3	7	#	-	3	#	3	1
35,8	18,0	8,4	#	-	28,5	#	18,0	
36,7	18,4	10,1	#	-	29,1	#	18,4	
-0,9	-0,4	-1,6	#	-	-0,5	#	-0,4	
-0,9	-0,4	1,6	#	-	-0,5	#	-0,4	
4	#	#	4	#	#	-	#	2
7,6	#	#	7,6	#	#	-	#	
10,5	#	#	10,5	#	#	-	#	
-2,9	#	#	-2,9	#	#	-	#	
-2,9	#	#	-2,9	#	#	-	#	
#	-	#	#	-	-	-	-	3
#	-	#	#	-	-	-	-	
#	-	#	#	-	-	-	-	
#	-	#	#	-	-	-	-	
#	-	#	#	-	-	-	-	

Tabl. 2. Wyniki finansowe podmiotów gospodarczych grupowanych według wskaźnika
B. Przedsiębiorstwa rentowe

Lp.	WYSZCZEGÓLNIENIE a – liczba podmiotów b – przychody z całokształtu działalności w mln zł c – koszty uzyskania przychodów w mln zł d – wynik finansowy brutto w mln zł e – wynik finansowy netto w mln zł	Przedsiębiorstwa				
		razem			o wskaźniku	
		2011	2012	2013	od -0,0 % 2011	
1	OGÓŁEM	a	1564	1543	1565	902
		b	51797,6	52705,7	54756,3	35321,8
		c	48848,8	49967,3	51572,5	34461,6
		d	2950,2	2767,3	3183,4	860,9
		e	2625,5	2412,8	2800,4	700,7
2	Przemysł	a	532	541	549	287
		b	24712,9	26870,1	27871,6	15896,6
		c	23146,5	25346,9	26169,8	15410,8
		d	1567,6	1552,7	1701,6	486,2
		e	1425,4	1371,6	1505,4	394,2
3	w tym przetwórstwo przemysłowe	a	455	464	473	232
		b	23194,8	25236,6	26129,2	15057,4
		c	21761,4	23868,8	24595,1	14603,3
		d	1434,5	1397,3	1533,9	454,5
		e	1316,0	1243,3	1366,0	367,9
4	Budownictwo	a	206	188	182	105
		b	3731,2	2993,2	2708,6	1912,4
		c	3457,6	2779,5	2480,1	1860,2
		d	273,6	213,8	228,5	52,2
		e	232,6	189,1	206,5	42,0
5	Handel; naprawa pojazdów samochodowych^Δ	a	424	409	421	292
		b	17500,7	16640,2	17158,5	14097,3
		c	16895,9	16138,0	16556,5	13866,5
		d	605,1	501,2	601,7	230,9
		e	540,1	427,3	523,5	193,0
6	Transport i gospodarka magazynowa	a	103	108	116	67
		b	2525,7	2902,9	3023,6	1721,8
		c	2399,8	2725,8	2837,2	1680,8
		d	126,0	177,3	186,5	41,1
		e	108,6	154,3	161,6	32,8

rentowności obrotu netto w wybranych sekcjach

rentowe								Lp.
rentowności								
do 5,0 %		od 5,1 % do 10,0			od 10,1 % i więcej			
2012	2013	2011	2012	2013	2011	2012	2013	
914	897	325	324	356	337	305	312	1
38021,0	34693,4	8058,8	9175,8	13620,0	8417,0	5508,8	6442,9	
37117,3	33915,4	7421,4	8438,6	12557,3	6965,8	4411,3	5099,9	
904,3	777,9	638,0	737,3	1062,6	1451,3	1125,7	1342,9	
723,4	642,6	549,8	679,1	949,8	1375,0	1010,3	1208,0	
291	284	108	124	146	137	126	119	2
18292,5	14872,3	3087,6	5715,2	9187,9	5728,7	2862,4	3811,5	
17757,6	14545,0	2830,8	5266,9	8473,5	4904,9	2322,3	3151,2	
535,3	327,2	257,5	448,2	714,3	823,9	569,2	660,2	
428,6	276,9	217,0	435,9	642,0	814,2	507,1	586,4	
242	238	96	108	128	127	114	107	3
17622,5	14261,1	2648,9	5210,0	8572,6	5488,5	2404,0	3295,5	
17110,7	13951,0	2431,2	4808,4	7915,4	4726,9	1949,6	2728,8	
512,2	310,0	218,3	401,6	657,2	761,7	483,5	566,6	
411,4	263,9	185,3	398,1	595,9	762,9	433,7	506,2	
104	98	39	36	41	62	48	43	4
1861,5	1581,2	1164,7	494,1	619,9	654,1	637,6	507,4	
1824,4	1538,7	1076,3	447,6	568,8	521,0	507,4	372,6	
37,1	42,5	88,4	46,5	51,1	133,0	130,2	134,9	
30,7	32,6	76,0	40,3	48,7	114,6	118,0	125,2	
296	290	93	69	79	39	44	52	5
14160,8	14321,0	2650,4	1618,1	2191,6	753,1	861,2	645,8	
13932,5	14020,6	2456,5	1493,1	2025,4	572,9	712,4	510,5	
228,2	300,2	193,9	125,0	166,2	180,3	148,0	135,3	
180,1	250,7	172,1	106,6	145,5	175,0	140,6	127,2	
70	75	23	24	25	13	14	16	6
1931,6	1931,1	534,3	496,8	557,2	269,6	474,5	535,3	
1883,2	1880,7	489,5	455,1	513,2	229,5	387,6	443,2	
48,5	50,5	44,8	41,8	43,9	40,1	87,0	92,1	
41,6	40,6	38,6	35,4	39,8	37,1	77,3	81,2	

Tabl. 2. Wyniki finansowe podmiotów gospodarczych grupowanych według wskaźnika
B. Przedsiębiorstwa rentowe

Lp.	WYSZCZEGÓLNIENIE a – liczba podmiotów b – przychody z całokształtu działalności w mln zł c – koszty uzyskania przychodów w mln zł d – wynik finansowy brutto w mln zł e – wynik finansowy netto w mln zł	Przedsiębiorstwa				
		razem			o wskaźniku	
		2011	2012	2013	2011 od -0,0 %	
1	Zakwaterowanie i gastronomia ^Δ	a	46	46	53	21
		b	394,1	484,9	600,1	184,8
		c	348,4	418,7	536,0	180,4
		d	45,7	66,2	64,1	4,5
		e	42,1	57,4	53,9	4,0
2	Informacja i komunikacja	a	37	33	36	12
		b	514,8	303,4	748,2	184,0
		c	432,3	264,4	675,4	176,1
		d	82,5	39,0	72,8	7,9
		e	69,3	34,0	63,9	6,5
3	Obsługa rynku nieruchomości ^Δ	a	87	91	74	55
		b	1041,2	988,4	967,3	668,1
		c	978,7	935,0	904,8	647,4
		d	62,5	53,6	62,5	20,8
		e	54,0	45,8	55,3	16,7
4	Działalność profesjonalna, naukowa i techniczna	a	48	47	50	24
		b	261,5	408,8	379,6	140,7
		c	236,1	373,2	253,3	138,0
		d	25,4	35,7	126,3	2,7
		e	21,2	30,8	119,8	1,8
5	Administrowanie i działalność wspierająca ^Δ	a	37	36	35	17
		b	717,9	698,1	806,1	234,7
		c	577,7	598,3	697,0	227,8
		d	140,2	99,8	109,0	6,9
		e	114,9	79,2	84,6	4,0
6	Edukacja	a	3	5	5	#
		b	10,5	11,8	9,5	#
		c	9,8	10,7	8,8	#
		d	0,6	1,1	0,7	#
		e	0,6	1,0	0,7	#

rentowności obrotu netto w wybranych sekcjach (cd.)

rentowe								Lp.
rentowności								
do 5,0 %		od 5,1 % do 10,0			od 10,1 % i więcej			
2012	2013	2011	2012	2013	2011	2012	2013	
20	26	10	13	10	15	13	17	1
143,8	289,0	88,9	137,2	118,6	120,4	204,0	192,5	
139,1	283,0	81,1	123,8	108,3	87,0	155,7	144,6	
4,6	5,9	7,9	13,4	10,3	33,4	48,2	47,8	
3,7	4,5	6,4	11,1	8,3	31,8	42,6	41,0	
12	12	7	7	4	18	14	20	2
88,4	317,8	84,8	60,6	186,7	246,1	154,4	243,7	
85,2	306,9	76,9	55,7	176,4	179,3	123,5	192,1	
3,2	10,9	7,9	5,0	10,3	66,7	30,8	51,6	
2,4	7,9	6,8	4,1	10,2	56,1	27,5	45,8	
59	49	20	21	15	12	11	10	3
649,0	610,9	279,7	295,8	213,3	93,4	43,7	143,1	
629,5	590,2	256,2	270,6	196,1	75,1	34,8	118,5	
19,6	20,6	23,5	25,2	17,2	18,2	8,8	24,6	
15,5	16,3	20,9	21,9	15,4	16,4	8,3	23,6	
23	21	7	9	8	17	15	21	4
257,1	127,1	28,7	57,4	37,3	92,1	94,3	215,2	
252,4	123,7	26,3	53,3	34,5	71,8	67,6	95,1	
4,8	3,3	2,4	4,2	2,8	20,3	26,7	120,2	
3,1	2,7	2,0	3,8	2,5	17,3	23,9	114,6	
20	19	7	9	10	13	7	6	5
414,3	414,7	77,3	175,6	301,1	405,9	108,2	90,3	
397,3	403,4	70,8	158,3	270,3	279,1	42,7	23,3	
17,0	11,3	6,4	17,3	30,8	126,9	65,5	67,0	
13,0	6,1	5,6	11,4	23,9	105,2	54,8	54,6	
#	#	#	#	#	#	#	#	6
#	#	#	#	#	#	#	#	
#	#	#	#	#	#	#	#	
#	#	#	#	#	#	#	#	
#	#	#	#	#	#	#	#	

Tabl. 2. Wyniki finansowe podmiotów gospodarczych grupowanych według wskaźnika
B. Przedsiębiorstwa rentowe

Lp.	WYSZCZEGÓLNIENIE	Przedsiębiorstwa				
		razem			o wskaźniku	
		2011	2012	2013	od -0,0 %	
1	Opieka zdrowotna i pomoc społeczna	a	33	31	38	17
		b	337,7	359,9	436,7	251,0
		c	319,4	335,9	410,5	244,0
		d	18,4	24,0	26,1	7,1
		e	14,3	19,7	22,2	5,1
2	Działalność związana z kulturą, rozrywką i rekreacją	a	3	#	#	3
		b	26,0	#	#	26,0
		c	25,5	#	#	25,5
		d	0,5	#	#	0,5
		e	0,5	#	#	0,5
3	Pozostała działalność usługowa	a	5	6	4	#
		b	23,3	29,3	27,5	#
		c	21,2	27,1	25,4	#
		d	2,2	2,2	2,0	#
		e	2,0	2,0	1,8	#

rentowności obrotu netto w wybranych sekcjach (dok.)

rentowe								Lp.
rentowności								
do 5,0 %		od 5,1 % do 10,0			od 10,1 % i więcej			
2012	2013	2011	2012	2013	2011	2012	2013	
14	18	8	8	15	8	9	5	1
200,7	204,5	43,5	98,2	194,8	43,3	61,0	37,3	
195,4	199,6	39,4	89,5	180,0	36,0	51,0	30,9	
5,3	5,0	4,1	8,7	14,8	7,3	10,0	6,4	
4,2	4,0	3,2	6,6	12,6	6,0	9,0	5,5	
#	#	-	#	-	-	-	#	2
#	#	-	#	-	-	-	#	
#	#	-	#	-	-	-	#	
#	#	-	#	-	-	-	#	
#	#	#	#	#	#	#	#	3
#	#	#	#	#	#	#	#	
#	#	#	#	#	#	#	#	
#	#	#	#	#	#	#	#	
#	#	#	#	#	#	#	#	

Tabl. 3. Przychody i koszty w podmiotach gospodarczych o liczbie pracujących powyżej 49 osób

Lp.	WYSZCZEGÓLNIENIE		Przychody z całokształtu działalności		
			przychody ze sprzedaży produktów	przychody ze sprzedaży towarów i materiałów	
w milio					
1	OGÓŁEM	2011	43256,2	31020,9	11178,8
		2012	42811,7	31326,3	10213,1
		2013	44972,8	33191,9	10783,9
2	sektor publiczny	2011	5387,0	5010,2	145,8
		2012	2746,2	2367,6	90,2
		2013	2966,8	2574,9	122,1
3	sektor prywatny	2011	37869,2	26010,7	11032,9
		2012	40065,5	28958,7	10122,9
		2013	42006,0	30617,1	10661,8
4	Przemysł	2011	26311,8	23958,3	1823,5
		2012	27174,0	24484,8	1964,5
		2013	28666,4	26119,0	2029,2
5	w tym przetwórstwo przemysłowe	2011	24888,7	22793,3	1660,4
		2012	25687,9	23267,4	1820,1
		2013	27123,1	24881,1	1855,1
6	Budownictwo	2011	2480,0	2342,2	80,5
		2012	1931,8	1816,4	60,6
		2013	1809,3	1678,7	54,0
7	Handel i naprawa pojazdów samochodowych ^Δ	2011	9778,1	520,7	9033,6
		2012	8651,6	516,0	7942,9
		2013	9349,7	719,5	8471,4
8	Transport i gospodarka magazynowa	2011	2030,3	1816,1	100,4
		2012	2247,7	1962,0	136,8
		2013	2248,6	1982,4	142,4

pozostałe przychody operacyjne	przychody finansowe	Koszty uzyskania przychodów z całokształtu działalności					Lp.
		koszt własny sprzedanych produktów	wartość sprzedanych towarów i materiałów	pozostałe koszty operacyjne	koszty finansowe		
nach złotych							
657,0	399,5	41649,2	30582,6	9620,2	471,6	974,8	1
735,0	537,3	41205,0	31348,2	8729,3	405,1	722,4	
671,1	325,8	43234,9	32998,5	9194,3	416,5	625,6	
139,2	91,8	5102,0	4764,7	138,6	87,7	111,0	2
212,6	75,8	2620,4	2404,4	81,1	63,7	71,2	
213,2	56,6	2843,5	2583,1	108,1	92,2	60,1	
517,8	307,7	36547,2	25817,9	9481,6	383,9	863,8	3
522,4	461,5	38584,6	28943,8	8648,2	341,4	651,2	
457,9	269,3	40391,4	30415,4	9086,2	324,3	565,5	
370,5	159,3	25168,6	22650,5	1593,9	279,3	645,0	4
410,2	314,4	26005,5	23691,0	1686,1	191,7	436,7	
369,9	148,3	27429,5	25045,0	1791,4	224,0	369,1	
299,8	135,2	23840,8	21554,3	1430,7	247,5	608,3	5
331,6	268,8	24638,7	22525,5	1540,5	172,6	400,2	
273,4	113,4	26009,3	23855,1	1619,8	194,9	339,5	
36,3	21,0	2372,0	2236,8	78,7	29,2	27,3	6
40,5	14,4	1872,5	1759,1	52,8	26,9	33,7	
57,1	19,6	1808,2	1696,7	47,0	39,0	25,4	
87,4	136,4	9621,1	1588,2	7775,8	76,2	180,9	7
64,7	128,1	8490,8	1502,3	6782,8	48,1	157,5	
60,8	98,0	9111,8	1741,8	7169,3	60,5	140,2	
66,1	47,7	2001,5	1836,3	89,2	31,3	44,7	8
116,8	32,1	2185,2	1970,6	123,8	56,6	34,3	
93,1	30,7	2174,3	1973,1	128,6	43,1	29,6	

Tabl. 3. Przychody i koszty w podmiotach gospodarczych o liczbie pracujących powyżej 49 osób

Lp.	WYSZCZEGÓLNIENIE		Przychody z całokształtu działalności		
			przychody ze sprzedaży produktów	przychody ze sprzedaży towarów i materiałów	
w milio					
1	Zakwaterowanie i gastronomia ^Δ	2011	453,6	381,4	54,5
		2012	442,7	385,2	32,2
		2013	463,0	424,3	25,7
2	Informacja i komunikacja	2011	502,3	438,4	48,8
		2012	557,0	497,6	39,4
		2013	582,0	541,0	27,5
3	Obsługa rynku nieruchomości ^Δ	2011	666,3	623,4	1,2
		2012	638,7	596,6	0,4
		2013	665,8	621,5	0,1
4	Działalność profesjonalna, naukowa i techniczna	2011	118,5	106,1	10,8
		2012	227,9	215,6	8,9
		2013	114,9	111,3	1,2
5	Administrowanie i działalność wspierająca ^Δ	2011	629,1	562,4	19,8
		2012	610,2	535,5	21,5
		2013	703,6	637,4	27,0
6	Opieka zdrowotna i pomoc społeczna	2011	264,5	251,7	5,3
		2012	308,0	295,4	5,7
		2013	344,1	333,8	5,3

(dok.)

pozostałe przychody operacyjne	przychody finansowe	Koszty uzyskania przychodów z całokształtu działalności					Lp.
		koszt własny sprzedanych produktów	wartość sprzedanych towarów i materiałów	pozostałe koszty operacyjne	koszty finansowe		
nach złotych							
9,6	8,1	435,0	362,2	20,5	7,1	45,2	1
6,6	18,7	397,7	360,5	13,0	4,5	19,7	
8,0	5,0	419,9	381,9	10,9	2,7	24,5	
11,5	3,6	460,4	406,4	36,1	10,8	7,1	2
11,8	8,3	547,6	484,9	40,7	9,3	12,6	
8,8	4,7	546,0	501,0	22,4	7,7	14,8	
28,0	13,7	629,2	597,5	0,7	17,3	13,7	3
28,2	13,4	610,8	568,3	4,1	25,6	12,7	
31,7	12,5	632,3	592,1	0,9	25,5	13,8	
1,1	0,5	118,0	107,2	8,4	1,5	0,9	4
1,5	1,9	215,4	189,6	7,6	16,9	1,3	
1,9	0,5	102,4	97,5	0,6	2,3	2,0	
41,3	5,6	566,9	527,5	15,5	16,2	7,7	5
48,9	4,3	567,3	517,2	16,9	22,4	10,9	
33,8	5,4	662,3	627,7	21,6	9,7	3,4	
4,2	3,3	256,4	250,3	1,3	2,6	2,2	6
5,1	1,8	291,5	284,7	1,4	2,8	2,6	
4,2	0,8	325,4	319,5	1,5	1,8	2,7	

Tabl. 4. Wyniki finansowe podmiotów gospodarczych o liczbie pracujących powyżej 49 osób

Lp.	WYSZCZEGÓLNIENIE		Wynik finansowy ze sprzedaży produktów, towarów i materiałów	Wynik na działalności gospodarczej	Wynik finansowy brutto	Zysk brutto	Liczba jednostek z zyskiem brutto
			w milionach złotych				
1	OGÓŁEM	2011	1996,7	1606,9	1608,1	1902,4	479
		2012	1461,9	1606,8	1607,0	1849,7	498
		2013	1783,1	1737,9	1737,8	2106,8	505
2	sektor publiczny	2011	252,6	285,0	285,0	345,9	53
		2012	-27,7	125,8	125,9	162,6	60
		2013	5,8	123,3	123,3	176,9	67
3	sektor prywatny	2011	1744,1	1321,9	1323,1	1556,5	426
		2012	1489,6	1480,9	1481,1	1687,2	438
		2013	1777,3	1614,7	1614,4	1929,9	438
4	Przemysł	2011	1537,4	1143,2	1144,2	1306,3	241
		2012	1072,2	1168,5	1168,9	1291,2	265
		2013	1311,8	1236,9	1236,7	1486,1	260
5	w tym przetwórstwo przemysłowe	2011	1468,7	1047,9	1048,9	1196,3	205
		2012	1021,6	1049,2	1049,6	1158,1	228
		2013	1261,3	1113,8	1113,6	1339,5	222
6	Budownictwo	2011	107,2	108,1	108,1	125,7	50
		2012	65,1	59,3	59,3	89,5	46
		2013	-11,0	1,2	1,2	82,5	38
7	Handel; naprawa pojazdów samochodowych ^Δ	2011	190,3	157,0	157,2	211,5	65
		2012	173,8	160,9	160,6	182,5	57
		2013	279,8	237,9	237,9	249,4	64
8	Transport i gospodarka magazynowa	2011	-8,9	28,9	28,9	67,3	34
		2012	4,5	62,5	62,5	111,2	35
		2013	23,1	74,3	74,3	98,7	40

Strata brutto w mln zł	Liczba jednostek ze stratą brutto	Podatek dochodowy	Wynik finansowy netto	Zysk netto	Liczba jednostek z zyskiem netto	Strata netto w mln zł	Liczba jednostek ze stratą netto	Lp.
294,3	138	194,9	1413,2	1706,3	475	293,1	141	1
242,7	123	238,6	1368,5	1609,4	494	241,0	126	
369,1	97	234,2	1503,5	1847,6	500	344,1	102	
60,9	27	-51,3	336,3	399,4	53	63,1	27	2
36,6	17	22,8	103,1	139,7	60	36,6	17	
53,6	14	27,3	96,0	148,0	67	52,0	14	
233,4	111	246,2	1076,9	1306,9	422	230,0	114	3
206,1	106	215,7	1265,3	1469,7	434	204,4	109	
315,5	83	206,9	1407,5	1699,6	433	292,0	88	
162,1	66	110,8	1033,4	1197,4	240	164,0	67	4
122,3	58	153,6	1015,3	1136,7	265	121,5	58	
249,3	50	141,7	1095,0	1318,5	258	223,5	52	
147,4	61	89,5	959,4	1107,3	204	147,9	62	5
108,5	53	128,6	921,0	1027,9	228	107,0	53	
225,8	47	116,8	996,8	1196,7	220	200,0	49	
17,6	11	16,9	91,2	107,6	49	16,4	12	6
30,2	13	7,3	52,0	79,8	46	27,7	13	
81,3	12	8,4	-7,3	73,8	38	81,1	12	
54,3	24	30,8	126,4	180,7	65	54,3	24	7
21,9	18	32,6	128,0	150,3	55	22,3	20	
11,5	12	38,0	199,9	211,6	63	11,7	13	
38,4	21	10,1	18,8	58,0	34	39,2	21	8
48,7	20	14,4	48,1	96,8	35	48,7	20	
24,4	14	14,3	59,9	84,4	38	24,5	16	

Tabl. 4. Wyniki finansowe podmiotów gospodarczych o liczbie pracujących powyżej 49 osób

Lp.	WYSZCZEGÓLNIENIE		Wynik finansowy ze sprzedaży produktów, towarów i materiałów	Wynik na działalności gospodarczej	Wynik finansowy brutto	Zysk brutto	Liczba jednostek z zyskiem brutto
			w milionach złotych				
1	Zakwaterowanie i gastronomia ^Δ	2011	53,2	18,7	18,7	33,6	20
		2012	43,9	44,9	44,9	51,1	19
		2013	57,3	43,1	43,1	43,7	20
2	Informacja i komunikacja	2011	44,7	41,9	41,9	#	#
		2012	11,3	9,5	9,5	20,4	10
		2013	45,0	36,0	36,0	#	#
3	Obsługa rynku nieruchomości ^Δ	2011	26,3	37,1	37,0	#	#
		2012	24,6	27,9	28,1	28,1	17
		2013	28,6	33,5	33,5	#	#
4	Działalność profesjonalna, naukowa i techniczna	2011	1,3	0,5	0,5	#	#
		2012	27,4	12,5	12,5	#	#
		2013	14,5	12,5	12,5	#	#
5	Administrowanie i działalność wspierająca ^Δ	2011	39,2	62,2	62,2	62,9	22
		2012	23,0	43,0	43,0	44,0	23
		2013	15,1	41,3	41,3	#	#
6	Opieka zdrowotna i pomoc społeczna	2011	5,3	8,1	8,1	#	#
		2012	14,9	16,4	16,4	#	#
		2013	18,1	18,6	18,6	#	#

(dok.)

Strata brutto w mln zł	Liczba jednostek ze stratą brutto	Podatek dochodowy	Wynik finansowy netto	Zysk netto	Liczba jednostek z zyskiem netto	Strata netto w mln zł	Liczba jednostek ze stratą netto	Lp.
14,9	5	-1,2	19,9	31,4	20	11,5	5	1
6,2	3	7,2	37,7	43,9	19	6,2	3	
0,6	3	8,6	34,5	35,3	20	0,9	3	
#	#	7,7	34,2	#	#	#	#	2
10,9	4	3,1	6,4	18,1	10	11,7	4	
#	#	3,8	32,2	#	#	#	#	
#	#	5,0	32,0	#	#	#	#	3
-	-	5,3	22,7	#	#	#	#	
#	#	4,3	29,2	#	#	#	#	
#	#	0,8	-0,3	#	#	#	#	4
#	#	2,1	10,4	#	#	#	#	
#	#	0,7	11,8	#	#	#	#	
0,7	4	11,4	50,8	51,9	21	1,1	5	5
1,1	4	9,9	33,1	34,1	23	1,1	4	
#	#	11,7	29,6	#	#	#	#	
#	#	2,3	5,8	#	#	#	#	6
#	#	2,9	13,6	#	#	#	#	
#	#	2,4	16,2	#	#	#	#	

Tabl. 5. Wskaźniki ekonomiczne podmiotów gospodarczych o liczbie pracujących powyżej

Lp.	WYSZCZEGÓLNIENIE		Wskaźnik poziomu kosztów z całokształtu działalności	Wskaźnik rentowności ze sprzedaży	Wskaźnik rentowności obrotu brutto
			w pro		
1	OGÓŁEM	2011	96,3	4,7	3,7
		2012	96,2	3,5	3,8
		2013	96,1	4,1	3,9
2	sektor publiczny	2011	94,7	4,9	5,3
		2012	95,4	-1,1	4,6
		2013	95,8	0,2	4,2
3	sektor prywatny	2011	96,5	4,7	3,5
		2012	96,3	3,8	3,7
		2013	96,2	4,3	3,8
4	Przemysł	2011	95,7	6,0	4,3
		2012	95,7	4,1	4,3
		2013	95,7	4,7	4,3
5	w tym przetwórstwo przemysłowe	2011	95,8	6,0	4,2
		2012	95,9	4,1	4,1
		2013	95,9	4,7	4,1
6	Budownictwo	2011	95,6	4,4	4,4
		2012	96,9	3,5	3,1
		2013	99,9	-0,6	0,1
7	Handel; naprawa pojazdów samochodowych ^Δ	2011	98,4	2,0	1,6
		2012	98,1	2,1	1,9
		2013	97,5	3,0	2,5
8	Transport i gospodarka magazynowa	2011	98,6	-0,5	1,4
		2012	97,2	0,2	2,8
		2013	96,7	1,1	3,3
9	Zakwaterowanie i gastronomia ^Δ	2011	95,9	12,2	4,1
		2012	89,8	10,5	10,2
		2013	90,7	12,7	9,3

49 osób

Wskaźnik rentowności obrotu netto	Wskaźnik płynności finansowej I stopnia	Wskaźnik płynności finansowej II stopnia	Wskaźnik płynności finansowej III stopnia	Relacja zobowiązań do należności (z tytułu dostaw i usług)	Udział kredytów i pożyczek w zobowiązaniach krótkoterminowych	Udział zobowiązań z tytułu podatków, ceł, ubezpieczeń i innych świadczeń	Lp.
centach							
3,3	26,8	79,5	128,3	95,7	23,4	5,8	1
3,2	30,0	82,8	132,3	96,6	40,2	5,3	
3,3	30,6	85,9	135,3	99,2	34,3	6,3	
6,2	35,1	61,7	85,7	117,8	12,9	5,0	2
3,8	114,2	155,5	178,3	151,6	42,7	9,0	
3,2	105,7	148,6	166,8	137,0	34,9	10,6	
2,8	24,5	84,5	140,3	93,6	26,4	6,0	3
3,2	21,7	75,6	127,8	93,9	39,9	5,0	
3,4	22,7	79,4	132,1	96,9	34,2	5,8	
3,9	25,9	80,6	129,1	90,2	27,5	4,8	4
3,7	30,9	87,6	136,8	89,9	39,0	4,6	
3,8	30,6	87,8	136,1	99,6	32,1	5,9	
3,9	20,0	73,4	123,1	90,5	27,5	4,3	5
3,6	21,5	78,0	130,4	87,0	39,4	4,2	
3,7	22,5	80,4	132,1	95,9	32,2	5,5	
3,7	34,4	93,5	238,2	121,8	14,8	10,9	6
2,7	37,7	97,5	247,2	116,8	24,7	9,7	
-0,4	35,4	91,6	215,6	107,3	21,1	9,1	
1,3	11,6	49,2	90,5	132,5	16,3	3,7	7
1,5	8,9	40,1	80,0	153,7	53,5	2,6	
2,1	10,3	51,8	102,8	122,4	50,6	4,2	
0,9	45,9	101,6	110,9	81,3	11,9	12,5	8
2,1	50,8	103,3	111,3	82,9	40,4	8,8	
2,7	49,6	109,7	117,2	77,9	32,9	8,5	
4,4	22,7	49,4	62,6	167,5	28,0	9,2	9
8,5	25,6	55,4	78,7	200,1	42,8	9,1	
7,4	27,3	45,4	56,0	142,6	43,2	7,6	

Tabl. 5. Wskaźniki ekonomiczne podmiotów gospodarczych o liczbie pracujących powyżej

Lp.	WYSZCZEGÓLNIENIE		Wskaźnik poziomu kosztów z całokształtu działalności	Wskaźnik rentowności ze sprzedaży	Wskaźnik rentowności obrotu brutto
1	Informacja i komunikacja	2011	91,7	9,2	8,3
		2012	98,3	2,1	1,7
		2013	93,8	7,9	6,2
2	Obsługa rynku nieruchomości ^Δ	2011	94,4	4,2	5,6
		2012	95,6	4,1	4,4
		2013	95,0	4,6	5,0
3	Działalność profesjonalna, naukowa i techniczna	2011	99,6	1,1	0,4
		2012	94,5	12,1	5,5
		2013	89,1	12,8	10,9
4	Administrowanie i działalność wspierająca ^Δ	2011	90,1	6,7	9,9
		2012	93,0	4,1	7,0
		2013	94,1	2,3	5,9
5	Opieka zdrowotna i pomoc społeczna	2011	96,9	2,1	3,1
		2012	94,7	5,0	5,3
		2013	94,6	5,3	5,4

49 osób (dok.)

Wskaźnik rentowności obrotu netto	Wskaźnik płynności finansowej I stopnia	Wskaźnik płynności finansowej II stopnia	Wskaźnik płynności finansowej III stopnia	Relacja zobowiązań do należności (z tytułu dostaw i usług)	Udział kredytów i pożyczek w zobowiązaniach krótkoterminowych	Udział zobowiązań z tytułu podatków, ceł, ubezpieczeń i innych świadczeń	Lp.
centach							
6,8	50,0	143,8	177,8	38,7	5,5	17,7	1
1,1	48,7	147,0	182,0	44,7	30,8	18,4	
5,5	46,2	131,2	162,9	28,2	30,9	12,2	
4,8	123,7	180,7	199,8	163,2	4,6	3,1	2
3,6	136,8	191,1	219,8	161,8	10,7	4,6	
4,4	142,6	198,2	235,4	142,4	20,7	4,5	
-0,2	56,0	131,6	165,1	60,2	14,2	24,7	3
4,6	51,7	150,5	176,6	35,6	8,9	28,7	
10,3	49,6	153,4	204,6	47,5	20,8	20,1	
8,1	34,1	126,8	135,9	23,8	12,4	21,3	4
5,4	39,6	155,7	168,0	30,1	20,0	31,4	
4,2	68,7	195,9	209,6	28,9	9,1	27,2	
2,2	51,5	103,3	113,9	119,5	15,8	12,2	5
4,4	48,6	108,4	116,8	127,4	16,9	12,3	
4,7	43,4	110,1	118,8	84,6	17,5	14,5	

Tabl. 6. Koszty w układzie rodzajowym w podmiotach gospodarczych o liczbie pracujących

Lp.	WYSZCZEGÓLNIENIE		Koszty ogółem	Zużycie materiałów i energii
			w	
1	OGÓŁEM	2011	31011,7	17686,5
		2012	31809,9	18230,9
		2013	33159,0	19158,4
2	sektor publiczny	2011	4817,1	2546,9
		2012	2413,8	711,3
		2013	2582,3	699,5
3	sektor prywatny	2011	26194,6	15139,6
		2012	29396,1	17519,6
		2013	30576,7	18459,0
4	Przemysł	2011	22967,8	15803,6
		2012	24061,6	16399,7
		2013	25218,8	17272,3
5	w tym przetwórstwo przemysłowe	2011	21862,1	15526,1
		2012	22887,7	16111,8
		2013	24022,6	16993,3
6	Budownictwo	2011	2340,6	736,9
		2012	1824,7	548,9
		2013	1657,5	492,2
7	Handel; naprawa pojazdów samochodowych ^Δ	2011	1602,9	278,4
		2012	1516,5	327,2
		2013	1749,1	418,7
8	Transport i gospodarka magazynowa	2011	1836,5	389,6
		2012	1976,8	466,6
		2013	1975,2	424,7
9	Zakwaterowanie i gastronomia ^Δ	2011	354,4	99,0
		2012	364,1	101,6
		2013	373,0	112,2

powyżej 49 osób

Usługi obce	Podatki i opłaty	Wynagrodzenia	Ubezpieczenia społeczne i inne świadczenia	Amortyzacja	Pozostałe koszty	Lp.
milionach złotych						
5566,5	476,7	4264,3	956,2	1468,2	593,3	1
5467,5	510,7	4436,3	1066,7	1463,3	634,5	
5409,2	522,3	4672,7	1150,4	1580,8	665,1	
789,5	204,6	732,7	172,4	318,5	52,5	2
513,7	148,6	593,3	140,6	264,6	41,8	
564,4	151,4	679,5	167,4	275,3	44,9	
4777,0	272,1	3531,6	783,8	1149,7	540,9	3
4953,8	362,2	3843,1	926,1	1198,7	592,7	
4844,8	370,9	3993,2	983,0	1305,6	620,2	
2511,9	298,1	2493,0	594,9	1051,2	215,1	4
2757,3	327,1	2604,2	656,7	1043,5	273,1	
2766,5	321,9	2757,8	698,6	1139,8	261,8	
2328,2	189,0	2217,0	531,5	872,0	198,3	5
2569,2	199,1	2316,1	587,6	848,2	255,6	
2555,6	199,3	2465,5	628,6	937,1	243,0	
1151,4	15,5	260,3	54,6	54,0	67,9	6
871,3	14,8	225,8	52,2	50,4	61,3	
685,8	13,5	258,0	85,6	44,1	78,5	
555,5	44,1	451,4	94,8	117,1	61,6	7
437,4	46,9	434,8	100,4	113,4	56,4	
488,8	50,9	486,0	111,5	133,4	59,7	
753,9	52,8	352,4	76,5	108,7	102,6	8
771,0	56,5	372,5	86,8	121,0	102,4	
802,2	56,3	368,2	84,8	123,8	115,2	
67,2	13,8	101,2	20,1	38,4	14,7	9
76,9	13,2	100,1	21,7	36,7	14,0	
73,7	12,6	101,6	22,7	35,3	15,0	

Tabl. 6. Koszty w układzie rodzajowym w podmiotach gospodarczych o liczbie pracujących

Lp.	WYSZCZEGÓLNIENIE		Koszty ogółem	Zużycie materiałów i energii
			w	
1	Informacja i komunikacja	2011	406,6	29,4
		2012	484,6	34,8
		2013	501,0	56,3
2	Obsługa rynku nieruchomości ^Δ	2011	603,7	232,3
		2012	577,6	222,7
		2013	617,0	239,0
3	Działalność profesjonalna, naukowa i techniczna	2011	101,6	8,2
		2012	181,6	13,1
		2013	97,5	9,4
4	Administrowanie i działalność wspierająca ^Δ	2011	527,4	53,0
		2012	517,5	53,4
		2013	628,0	59,5
5	Opieka zdrowotna i pomoc społeczna	2011	250,6	51,6
		2012	284,8	58,5
		2013	319,6	68,1

powyżej 49 osób (dok.)

Usługi obce	Podatki i opłaty	Wynagrodzenia	Ubezpieczenia społeczne i inne świadczenia	Amortyzacja	Pozostałe koszty	Lp.
milionach złotych						
136,6	2,7	168,7	36,0	13,9	19,3	1
154,6	3,1	202,0	46,7	24,5	18,9	
143,7	2,9	201,0	47,2	27,5	22,5	
148,6	36,1	72,9	13,6	11,4	88,8	2
136,3	33,6	72,6	14,5	11,9	86,0	
139,0	47,7	74,1	14,9	13,0	89,3	
35,2	1,2	39,5	10,0	3,5	4,0	3
57,5	2,1	74,2	25,2	4,8	4,7	
34,2	1,4	36,6	7,4	4,3	4,3	
124,1	4,5	234,6	39,4	56,0	15,8	4
115,1	4,8	244,8	43,1	42,6	13,6	
172,8	5,3	276,9	56,9	42,4	14,3	
78,1	7,7	82,3	14,6	13,0	3,3	5
85,5	8,3	97,5	17,6	13,7	3,8	
99,0	8,6	104,8	19,3	15,6	4,2	

Tabl. 7. **Aktywa obrotowe w podmiotach gospodarczych o liczbie pracujących powyżej 49 osób**
Stan w dniu 31 XII

Lp.	WYSZCZEGÓLNIENIE		Aktywa obrotowe			
			zapasy		materiały	półprodukty i produkty w toku
			w milionach			
1	OGÓŁEM	2011	14280,4	4578,9	1710,5	965,8
		2012	14238,1	4696,0	1560,4	923,7
		2013	14205,9	4722,4	1594,3	904,8
2	sektor publiczny	2011	2104,9	565,4	339,8	122,9
		2012	1728,0	184,3	137,9	24,5
		2013	1660,4	153,7	109,1	14,6
3	sektor prywatny	2011	12175,5	4013,5	1370,7	842,9
		2012	12510,1	4511,8	1422,5	899,2
		2013	12545,5	4568,8	1485,2	890,2
4	Przemysł	2011	9747,4	3006,4	1617,9	469,9
		2012	9696,7	3131,2	1460,4	499,6
		2013	9494,6	3178,8	1501,0	582,6
5	w tym przetwórstwo przemysłowe	2011	8879,9	2932,8	1548,8	468,7
		2012	8500,6	3061,7	1398,6	499,6
		2013	8436,1	3120,3	1449,3	582,6
6	Budownictwo	2011	1422,4	759,0	26,6	462,3
		2012	1452,4	714,1	29,1	392,9
		2013	1294,2	597,7	28,7	294,0
7	Handel; naprawa pojazdów samochodowych ^Δ	2011	1623,5	722,0	32,5	5,9
		2012	1566,4	765,1	43,8	4,7
		2013	1810,7	865,2	33,8	8,8
8	Transport i gospodarka magazynowa	2011	699,6	38,4	25,6	7,2
		2012	680,9	29,4	18,4	5,9
		2013	704,7	29,1	19,3	2,4

		należności krótko-terminowe	inwestycje krótko-terminowe	środki pieniężne i inne aktywa pieniężne	Relacja zapasów do przychodów ze sprzedaży produktów, towarów i materiałów w %	Lp.
produkty gotowe	towary					
złotych						
882,3	972,1	5862,7	2989,2	2681,6	10,9	1
1120,6	1002,8	5679,2	3233,5	2687,4	11,3	
1098,6	1036,7	5811,7	3206,7	2567,2	10,7	
83,7	5,7	654,0	860,8	843,5	11,0	2
15,1	5,3	400,5	1107,2	1075,8	7,5	
23,2	5,8	426,5	1052,7	998,2	5,7	
798,6	966,4	5208,7	2128,4	1838,1	10,8	3
1105,5	997,5	5278,7	2126,2	1611,6	11,5	
1075,4	1030,9	5385,3	2154,0	1569,0	11,1	
783,9	100,1	4126,1	1958,3	1725,6	11,7	4
994,2	100,5	4013,5	2192,9	1723,3	11,8	
931,9	95,0	3990,8	2135,9	1554,6	11,3	
781,4	99,4	3856,5	1440,2	1219,9	12,0	5
988,7	99,3	3684,9	1401,8	933,5	12,2	
927,6	93,4	3695,7	1439,3	901,9	11,7	
63,5	196,1	352,6	205,6	192,1	31,3	6
95,5	191,7	351,5	221,5	189,8	38,0	
112,6	156,0	337,6	212,5	203,7	34,5	
28,3	654,5	674,4	207,9	181,5	7,6	7
22,6	688,3	609,5	174,6	167,6	9,0	
46,5	767,2	732,1	180,6	170,8	9,4	
-	4,2	351,9	289,3	283,2	2,0	8
-	4,4	320,7	311,0	298,8	1,4	
-	4,8	361,5	297,9	288,3	1,4	

Tabl. 7. **Aktywa obrotowe w podmiotach gospodarczych o liczbie pracujących powyżej 49 osób**
Stan w dniu 31 XII

Lp.	WYSZCZEGÓLNIENIE		Aktywa obrotowe			
			zapasy		materiały	półprodukty i produkty w toku
w milionach						
1	Zakwaterowanie i gastronomia ^Δ	2011	91,4	7,3	3,4	1,1
		2012	80,1	15,5	3,3	10,2
		2013	68,0	5,8	3,6	-
2	Informacja i komunikacja	2011	164,9	8,3	0,7	0,4
		2012	201,8	8,5	0,3	-
		2013	223,2	6,4	1,0	-
3	Obsługa rynku nieruchomości ^Δ	2011	280,4	18,7	1,1	11,8
		2012	280,3	12,2	1,3	3,6
		2013	301,9	15,3	1,2	7,7
4	Działalność profesjonalna, naukowa i techniczna	2011	47,9	8,0	0,2	6,6
		2012	70,9	8,3	0,9	5,7
		2013	43,7	10,1	1,2	7,8
5	Administrowanie i działalność wspierająca ^Δ	2011	157,0	8,3	0,6	0,5
		2012	153,3	9,0	1,0	0,7
		2013	202,3	11,2	2,4	1,3
6	Opieka zdrowotna i pomoc społeczna	2011	39,6	2,3	1,8	0,3
		2012	48,3	2,7	1,9	0,2
		2013	52,6	2,7	2,2	0,2

(dok.)

		należności krótko-terminowe	inwestycje krótko-terminowe	środki pieniężne i inne aktywa pieniężne	Relacja zapasów do przychodów ze sprzedaży produktów, towarów i materiałów w %	Lp.
produkty gotowe	towary					
złotych						
-	2,4	39,1	33,1	33,1	1,7	1
-	1,8	30,4	26,1	25,8	3,7	
0,3	1,8	22,0	33,1	27,6	1,3	
0,3	6,5	87,0	46,3	44,4	2,1	2
0,0	7,7	109,1	54,0	50,5	1,6	
0,0	4,2	116,5	63,3	50,3	1,1	
5,3	0,5	80,1	173,6	147,3	3,0	3
7,0	0,2	69,3	174,4	155,8	2,0	
6,1	0,2	71,3	182,9	182,1	2,5	
1,0	0,3	21,9	16,3	16,3	6,9	4
1,0	0,6	39,7	20,8	20,3	3,7	
1,0	0,1	22,2	10,6	7,3	9,0	
0,0	7,2	107,1	39,4	39,4	1,4	5
0,2	7,1	105,9	36,1	35,1	1,6	
0,2	7,1	122,8	66,3	65,5	1,7	
-	0,2	18,0	17,9	17,6	0,9	6
-	0,3	24,7	20,1	18,5	0,9	
0,0	0,3	29,6	19,2	12,7	0,8	

Tabl. 8. **Zobowiązania podmiotów gospodarczych o liczbie pracujących powyżej 49 osób**
Stan w dniu 31 XII

WYSZCZEGÓLNIENIE		Zobowiązania długoterminowe	z tytułu kredytów i pożyczek	Zobowiązania krótkoterminowe	kredyty i pożyczki	zobowiązania z tytułu dostaw i usług	zobowiązania z tytułu ceł, podatków, ubezpieczeń i innych świadczeń
		w milionach złotych					
OGÓŁEM	2011	5898,5	3629,1	11133,1	2608,9	4596,6	644,3
	2012	4636,0	4118,5	10760,7	4324,9	4502,8	571,9
	2013	5279,9	4602,0	10496,2	3599,6	4754,2	661,4
sektor publiczny	2011	1439,6	1216,3	2454,7	316,6	481,7	123,7
	2012	1189,2	1046,8	969,4	413,6	341,0	87,0
	2013	1201,6	1047,1	995,7	347,8	379,6	105,8
sektor prywatny	2011	4458,9	2412,8	8678,4	2292,3	4114,9	520,6
	2012	3446,9	3071,7	9791,4	3911,2	4161,8	484,8
	2013	4078,3	3554,8	9500,5	3251,8	4374,6	555,6
Przemysł	2011	4346,6	2424,4	7548,8	2075,8	3050,9	363,9
	2012	3056,4	2795,1	7087,2	2764,1	2993,0	329,4
	2013	3604,0	3235,3	6978,6	2239,6	3301,9	411,8
w tym przetwórstwo przemysłowe	2011	3595,3	1698,6	7214,5	1982,7	2909,8	308,5
	2012	2393,1	2140,8	6519,5	2571,5	2725,4	275,6
	2013	2882,1	2535,7	6388,2	2059,7	3002,9	352,8
Budownictwo	2011	153,2	125,2	597,3	88,2	371,2	65,0
	2012	153,2	136,6	587,5	145,1	334,2	56,7
	2013	214,3	173,4	600,3	126,6	292,1	54,5
Handel; naprawa pojazdów samochodowych ^Δ	2011	279,4	206,1	1794,7	292,4	738,2	66,0
	2012	207,2	180,2	1957,4	1046,9	749,2	50,6
	2013	259,0	227,6	1761,1	891,0	748,8	74,3
Transport i gospodarka magazynowa	2011	300,7	141,7	630,8	75,2	217,3	78,8
	2012	298,3	151,8	611,6	246,9	203,5	53,9
	2013	311,0	141,6	601,1	198,0	218,9	51,2

Tabl. 8. **Zobowiązania podmiotów gospodarczych o liczbie pracujących powyżej 49 osób** (dok.)
Stan w dniu 31 XII

WYSZCZEGÓLNIENIE		Zobowiązania długoterminowe		Zobowiązania krótkoterminowe			
			z tytułu kredytów i pożyczek		kredyty i pożyczki	zobowiązania z tytułu dostaw i usług	zobowiązania z tytułu ceł, podatków, ubezpieczeń i innych świadczeń
w milionach złotych							
Zakwaterowanie i gastronomia ^Δ	2011	322,8	301,5	146,6	40,9	26,0	13,4
	2012	318,1	313,5	101,8	43,6	24,6	9,3
	2013	292,9	280,3	121,3	52,5	23,6	9,2
Informacja i komunikacja	2011	2,6	2,6	92,7	5,1	31,9	16,5
	2012	124,5	123,9	110,9	34,1	41,6	20,4
	2013	107,9	107,9	137,0	42,4	23,3	16,7
Obsługa rynku nieruchomości ^Δ	2011	441,4	392,3	140,4	6,4	108,9	4,3
	2012	410,5	362,8	127,5	13,7	92,8	5,8
	2013	418,0	368,0	128,3	26,5	82,3	5,8
Działalność profesjonalna, naukowa i techniczna	2011	10,7	2,8	29,0	4,1	11,2	7,2
	2012	10,3	10,1	40,1	3,6	13,3	11,5
	2013	12,0	11,7	21,3	4,4	9,2	4,3
Administrowanie i działalność wspierająca ^Δ	2011	12,4	4,4	115,5	14,3	21,6	24,6
	2012	17,7	14,8	91,2	18,3	27,8	28,7
	2013	14,2	13,3	96,5	8,8	31,7	26,2
Opieka zdrowotna i pomoc społeczna	2011	26,4	26,0	34,8	5,5	17,8	4,3
	2012	38,3	28,5	41,4	7,0	21,3	5,1
	2013	45,4	41,6	44,3	7,8	20,5	6,4

Tabl. 9. **Nakłady na środki trwałe podmiotów gospodarczych o liczbie pracujących powyżej 49 osób ^a według grup (ceny bieżące)**

WYSZCZEGÓLNIENIE		Ogółem	W tym		
			budynki i budowle	maszyny, urządzenia techniczne i narzędzia	środki transportu
OGÓŁEM	2011	2174,5	981,9	961,5	214,7
	2012	2001,2	935,9	837,6	218,9
	2013	3216,4	1561,0	1417,3	226,9
sektor publiczny	2011	755,3	508,9	133,1	100,8
	2012	522,2	386,3	57,1	74,1
	2013	1030,0	697,3	217,3	108,5
sektor prywatny	2011	1419,2	473,1	828,3	113,9
	2012	1479,0	549,6	780,4	144,7
	2013	2186,4	863,6	1200,0	118,4
Przemysł	2011	1371,9	573,1	731,5	58,2
	2012	1183,0	470,7	644,5	63,1
	2013	2208,0	950,0	1198,7	50,9
w tym przetwórstwo przemysłowe	2011	864,1	195,5	621,3	44,5
	2012	868,7	243,7	578,7	43,8
	2013	1540,1	481,7	1006,0	50,0
Budownictwo	2011	66,5	15,2	37,8	13,1
	2012	54,3	18,6	19,8	15,0
	2013	52,7	17,7	8,3	26,4
Handel; naprawa pojazdów samochodowych ^Δ	2011	271,3	178,9	65,1	27,1
	2012	289,3	189,0	76,9	23,2
	2013	366,0	262,9	87,3	15,5
Transport i gospodarka magazynowa	2011	292,0	143,6	42,2	103,9
	2012	309,5	178,1	28,8	100,0
	2013	279,3	136,7	15,7	120,8
Zakwaterowanie i gastronomia ^Δ	2011	32,1	19,8	11,3	1,0
	2012	16,7	11,6	4,8	0,2
	2013	19,1	10,6	7,5	0,6

Tabl. 9. **Nakłady na środki trwałe podmiotów gospodarczych o liczbie pracujących powyżej 49 osób^a według grup (ceny bieżące) (dok.)**

WYSZCZEGÓLNIENIE		Ogółem	W tym		
			budynki i budowle	maszyny, urządzenia techniczne i narzędzia	środki transportu
Informacja i komunikacja	2011	21,5	2,1	18,7	0,7
	2012	26,3	10,9	15,1	0,3
	2013	18,7	1,7	15,9	1,1
Obsługa rynku nieruchomości ^Δ	2011	40,0	28,2	7,8	0,1
	2012	22,3	16,7	5,4	0,1
	2013	41,5	34,6	6,7	0,1
Działalność profesjonalna, naukowa i techniczna	2011	7,6	0,3	5,0	2,4
	2012	4,2	0,6	1,5	2,0
	2013	3,4	1,4	1,4	0,6
Administrowanie i działalność wspierająca ^Δ	2011	25,8	1,0	21,2	3,6
	2012	27,2	1,7	19,2	6,4
	2013	26,1	0,2	20,5	5,4
Opieka zdrowotna i pomoc społeczna	2011	17,4	7,6	9,5	0,1
	2012	27,6	18,7	7,5	1,1
	2013	33,7	26,0	6,3	0,6

^a Dane podmiotów gospodarczych według siedziby inwestora.

Tabl. 10. Przychody i koszty w podmiotach gospodarczych o liczbie pracujących 10-49 osób

Lp.	WYSZCZEGÓLNIENIE		Przychody z całokształtu działalności		
			przychody ze sprzedaży produktów	przychody ze sprzedaży towarów i materiałów	
w milio					
1	OGÓŁEM	2011	18387,2	7243,9	10738,1
		2012	17831,7	7368,4	9983,7
		2013	18074,1	7564,3	10047,3
2	sektor publiczny	2011	404,5	296,0	53,4
		2012	356,0	277,8	9,6
		2013	413,1	298,7	25,2
3	sektor prywatny	2011	17982,7	6947,9	10684,7
		2012	17475,7	7090,6	9974,1
		2013	17661,0	7265,6	10022,1
4	Przemysł	2011	3240,8	2880,9	275,7
		2012	3392,9	2999,0	285,0
		2013	3608,9	3094,9	445,3
5	w tym przetwórstwo przemysłowe	2011	2998,0	2649,1	274,5
		2012	3095,6	2728,3	275,8
		2013	3282,3	2802,1	424,6
6	Budownictwo	2011	1710,7	1609,6	56,8
		2012	1584,1	1427,4	69,1
		2013	1701,2	1592,0	62,7
7	Handel; naprawa pojazdów samochodowych ^Δ	2011	11015,1	590,4	10292,4
		2012	10331,3	650,6	9550,5
		2013	9936,4	383,7	9402,9
8	Transport i gospodarka magazynowa	2011	1124,7	1037,7	47,2
		2012	1268,3	1197,2	25,8
		2013	1380,6	1255,0	57,0
9	Zakwaterowanie i gastronomia ^Δ	2011	113,3	101,8	7,6
		2012	139,1	125,7	8,5
		2013	181,5	167,6	8,1

pozostałe przychody operacyjne	przychody finansowe	Koszty uzyskania przychodów z całokształtu działalności					Lp.
		koszt własny sprzedanych produktów	wartość sprzedanych towarów i materiałów	pozostałe koszty operacyjne	koszty finansowe		
nach złotych							
281,4	123,8	17490,1	7708,7	9409,2	138,7	233,5	1
336,3	143,3	17163,2	8027,0	8713,1	212,7	210,4	
351,4	111,1	17144,3	8126,0	8690,2	136,2	192,0	
26,8	28,3	341,6	275,2	48,3	8,5	9,6	2
38,1	30,6	304,7	274,5	9,5	9,7	11,0	
69,8	19,5	342,9	298,8	24,8	10,3	9,1	
254,6	95,5	17148,5	7433,5	9360,9	130,2	223,9	3
298,2	112,7	16858,5	7752,6	8703,6	202,9	199,4	
281,7	91,6	16801,4	7827,2	8665,4	125,9	182,9	
63,1	21,1	3036,9	2737,9	215,9	26,9	56,2	4
85,7	23,2	3199,5	2907,6	207,2	30,2	54,5	
54,1	14,7	3436,7	2972,1	380,9	32,8	50,9	
54,8	19,6	2811,6	2520,9	214,9	22,4	53,4	5
72,4	19,1	2918,9	2642,3	200,1	27,1	49,4	
43,4	12,2	3124,7	2685,0	365,9	27,1	46,6	
37,6	6,7	1584,2	1493,3	45,8	24,7	20,4	6
72,0	15,6	1566,2	1380,8	61,7	92,5	31,2	
38,3	8,2	1587,8	1503,5	43,0	15,2	26,1	
84,5	47,8	10652,1	1423,7	9072,1	52,4	103,9	7
86,2	43,9	10053,2	1543,5	8387,9	56,4	65,3	
105,2	44,6	9615,5	1326,9	8171,7	46,8	70,1	
30,6	9,2	1076,0	1014,5	33,5	10,4	17,6	8
36,1	9,3	1212,1	1161,2	18,6	10,7	21,6	
52,6	16,0	1299,7	1227,9	42,6	13,8	15,4	
3,3	0,6	104,2	95,6	3,9	0,6	4,1	9
4,2	0,8	125,8	114,1	5,3	0,9	5,5	
5,3	0,5	162,7	150,3	3,3	1,7	7,4	

Tabl. 10. Przychody i koszty w podmiotach gospodarczych o liczbie pracujących 10-49 osób

Lp.	WYSZCZEGÓLNIENIE		Przychody z całokształtu działalności		
			przychody ze sprzedaży produktów	przychody ze sprzedaży towarów i materiałów	
			w milio		
1	Informacja i komunikacja	2011	214,0	195,8	12,1
		2012	149,8	138,2	7,3
		2013	196,6	170,0	15,1
2	Obsługa rynku nieruchomości ^Δ	2011	418,0	378,0	8,0
		2012	493,3	446,5	16,2
		2013	472,8	412,6	32,5
3	Działalność profesjonalna, naukowa i techniczna	2011	213,7	174,0	26,4
		2012	220,2	180,2	17,8
		2013	292,1	260,7	15,1
4	Administrowanie i działalność wspierająca ^Δ	2011	147,8	110,3	0,0
		2012	117,0	75,4	0,9
		2013	146,5	82,3	5,4
5	Edukacja	2011	25,7	17,6	0,0
		2012	16,7	12,8	0,8
		2013	19,3	13,6	1,6
6	Opieka zdrowotna i pomoc społeczna	2011	110,2	100,9	6,6
		2012	87,7	85,8	0,4
		2013	110,6	107,4	0,3

(dok.)

pozostałe przychody operacyjne	przychody finansowe	Koszty uzyskania przychodów z całokształtu działalności					Lp.
		koszt własny sprzedanych produktów	wartość sprzedanych towarów i materiałów	pozostałe koszty operacyjne	koszty finansowe		
nach złotych							
4,5	1,6	178,0	164,7	8,7	2,4	2,2	1
3,6	0,7	132,6	122,0	6,6	2,3	1,7	
8,2	3,3	165,5	152,7	8,3	1,9	2,5	
24,1	7,8	396,5	365,9	7,7	7,5	15,4	2
17,7	12,9	472,3	429,9	15,5	8,8	18,2	
21,4	6,3	452,3	408,9	24,7	10,9	7,8	
10,4	2,9	205,3	178,2	13,8	3,7	9,6	3
11,4	10,9	208,6	186,6	7,7	6,1	8,2	
14,2	2,1	190,7	164,2	8,7	8,8	8,9	
12,6	24,9	70,9	68,4	0,0	1,4	1,1	4
15,1	25,6	62,7	55,7	0,9	3,4	2,7	
44,2	14,6	82,3	74,8	5,2	1,1	1,1	
8,0	0,1	26,1	19,3	0,0	6,4	0,4	5
2,9	0,1	15,8	14,9	0,7	0,1	0,1	
4,1	0,0	19,4	18,3	0,9	0,0	0,1	
1,9	0,8	102,1	93,4	5,0	1,6	2,1	6
1,1	0,4	81,0	78,5	0,2	1,1	1,2	
2,2	0,6	103,5	99,0	0,1	2,8	1,5	

Tabl. 11. Wyniki finansowe podmiotów gospodarczych o liczbie pracujących 10-49 osób

Lp.	WYSZCZEGÓLNIENIE		Wynik finansowy ze sprzedaży produktów, towarów i materiałów	Wynik na działalności gospodarczej	Wynik finansowy brutto	Zysk brutto	Liczba jednostek z zyskiem brutto
			w milionach złotych				
1	OGÓŁEM	2011	864,2	897,1	897,4	1048,9	1096
		2012	612,0	668,5	696,8	918,4	1046
		2013	795,4	929,8	929,6	1079,3	1065
2	sektor publiczny	2011	26,0	62,9	62,9	73,3	50
		2012	3,4	51,3	80,4	89,0	47
		2013	0,4	70,2	70,2	78,2	47
3	sektor prywatny	2011	838,2	834,2	834,5	975,6	1046
		2012	608,5	617,2	616,4	829,4	999
		2013	795,0	859,5	859,4	1001,0	1018
4	Przemysł	2011	202,8	204,0	204,1	261,8	294
		2012	169,2	193,4	222,4	261,5	276
		2013	187,1	172,2	172,2	216,3	292
5	w tym przetwórstwo przemysłowe	2011	187,8	186,5	186,6	238,7	253
		2012	161,8	176,7	205,7	239,2	237
		2013	175,8	157,6	157,6	195,1	254
6	Budownictwo	2011	127,4	126,5	126,4	147,9	158
		2012	54,1	17,9	18,0	124,3	142
		2013	108,2	113,4	113,4	146,0	145
7	Handel; naprawa pojazdów samochodowych ^Δ	2011	387,0	363,0	362,9	393,9	362
		2012	269,8	278,1	277,1	318,8	352
		2013	288,0	321,0	320,7	353,0	358
8	Transport i gospodarka magazynowa	2011	36,8	48,7	48,7	58,7	70
		2012	43,1	56,2	56,4	66,1	74
		2013	41,5	80,9	80,9	89,0	78
9	Zakwaterowanie i gastronomia ^Δ	2011	9,9	9,1	9,1	12,1	26
		2012	14,7	13,3	13,3	15,1	27
		2013	22,0	18,8	18,8	20,4	32

Strata brutto w mln zł	Liczba jednostek ze stratą brutto	Podatek dochodowy	Wynik finansowy netto	Zysk netto	Liczba jednostek z zyskiem netto	Strata netto w mln zł	Liczba jednostek ze stratą netto	Lp.
151,5	312	130,8	766,6	919,3	1083	152,7	322	1
221,6	314	115,4	581,4	803,4	1039	221,9	318	
149,6	298	122,5	807,2	952,8	1060	145,7	301	
10,4	23	14,0	48,9	59,5	48	10,6	24	2
8,6	21	10,5	69,9	78,6	46	8,6	22	
8,0	22	13,9	56,4	64,4	47	8,0	22	
141,1	289	116,8	717,7	859,8	1035	142,1	298	3
213,0	293	104,9	511,5	724,8	993	213,3	296	
141,6	276	108,6	750,8	888,4	1013	137,6	279	
57,6	96	34,3	169,8	228,0	291	58,2	98	4
39,1	99	26,9	195,5	234,9	275	39,4	100	
44,1	94	25,8	146,4	186,9	291	40,4	95	
52,1	83	30,6	156,0	208,7	251	52,7	85	5
33,5	85	24,2	181,5	215,3	236	33,8	86	
37,5	77	22,2	135,5	169,3	253	33,8	78	
21,5	35	22,9	103,5	125,0	157	21,5	36	6
106,3	44	13,6	4,4	109,3	142	105,0	44	
32,6	32	13,3	100,1	132,7	144	32,6	33	
31,0	99	34,8	328,2	359,4	358	31,2	103	7
41,6	91	42,3	234,8	277,0	352	42,1	91	
32,3	86	41,3	279,4	311,9	358	32,5	87	
10,0	18	8,2	40,5	50,5	69	10,0	19	8
9,8	20	8,6	47,7	57,5	72	9,8	22	
8,1	25	11,9	69,0	77,2	78	8,2	25	
3,0	10	1,4	7,7	10,7	26	3,0	10	9
1,8	10	1,7	11,6	13,4	26	1,8	10	
1,5	8	1,8	17,0	18,5	32	1,5	8	

Tabl. 11. Wyniki finansowe podmiotów gospodarczych o liczbie pracujących 10-49 osób

Lp.	WYSZCZEGÓLNIENIE		Wynik finansowy ze sprzedaży produktów, towarów i materiałów	Wynik na działalności gospodarczej	Wynik finansowy brutto	Zysk brutto	Liczba jednostek z zyskiem brutto
			w milionach złotych				
1	Informacja i komunikacja	2011	34,5	36,0	36,0	37,4	27
		2012	16,9	17,2	17,3	18,6	23
		2013	24,1	31,2	31,2	35,7	21
2	Obsługa rynku nieruchomości ^Δ	2011	12,5	21,5	21,6	25,5	70
		2012	17,4	21,0	21,1	26,2	74
		2013	11,5	20,6	20,6	28,8	56
3	Działalność profesjonalna, naukowa i techniczna	2011	8,4	8,4	8,4	22,7	43
		2012	3,7	11,7	11,7	22,4	39
		2013	102,8	101,5	101,5	113,6	41
4	Administrowanie i działalność wspierająca ^Δ	2011	42,0	76,9	76,9	77,4	16
		2012	19,7	54,3	54,3	55,7	13
		2013	7,7	64,2	64,2	67,6	13
5	Edukacja	2011	-1,7	-0,4	-0,3	0,6	3
		2012	-2,0	0,8	0,8	1,1	5
		2013	-4,1	-0,1	-0,1	0,7	5
6	Opieka zdrowotna i pomoc społeczna	2011	9,1	8,1	8,1	9,8	21
		2012	7,5	6,7	6,7	6,9	16
		2013	8,6	7,1	7,1	#	#

(dok.)

Strata brutto w mln zł	Liczba jednostek ze stratą brutto	Podatek dochodowy	Wynik finansowy netto	Zysk netto	Liczba jednostek z zyskiem netto	Strata netto w mln zł	Liczba jednostek ze stratą netto	Lp.
1,4	7	5,7	30,3	31,7	27	1,4	7	1
1,4	6	2,8	14,5	15,9	23	1,4	6	
4,5	11	4,8	26,4	30,9	21	4,5	11	
3,9	10	3,9	17,7	21,9	67	4,2	11	2
5,2	9	3,6	17,5	22,7	72	5,2	9	
8,3	14	3,9	16,6	25,1	53	8,4	14	
14,3	11	3,4	5,0	19,4	42	14,4	12	3
10,8	15	3,6	8,0	19,6	38	11,6	16	
12,0	12	5,1	96,5	107,8	41	11,3	12	
0,5	4	14,4	62,5	63,0	16	0,5	4	4
1,5	5	10,6	43,6	45,1	13	1,5	5	
3,4	7	12,8	51,3	54,8	13	3,4	7	
0,9	7	0,1	-0,4	0,6	3	1,0	7	5
0,3	4	0,1	0,7	1,0	5	0,3	4	
0,8	3	0,0	-0,1	0,7	5	0,8	3	
1,7	8	1,7	6,4	8,0	21	1,6	8	6
0,2	6	1,4	5,2	5,4	16	0,2	6	
#	#	1,5	5,5	#	#	#	#	

Tabl. 12. Wskaźniki ekonomiczne podmiotów gospodarczych o liczbie pracujących 10-49 osób

Lp.	WYSZCZEGÓLNIENIE		Wskaźnik poziomu kosztów z całokształtu działalności	Wskaźnik rentowności ze sprzedaży	Wskaźnik rentowności obrotu brutto
			w pro		
1	OGÓŁEM	2011	95,1	4,8	4,9
		2012	96,3	3,5	3,9
		2013	94,9	4,5	5,1
2	sektor publiczny	2011	84,5	7,4	15,6
		2012	85,6	1,2	22,6
		2013	83,0	0,1	17,0
3	sektor prywatny	2011	95,4	4,8	4,6
		2012	96,5	3,6	3,5
		2013	95,1	4,6	4,9
4	Przemysł	2011	93,7	6,4	6,3
		2012	94,3	5,2	6,6
		2013	95,2	5,3	4,8
5	w tym przetwórstwo przemysłowe	2011	93,8	6,4	6,2
		2012	94,3	5,4	6,6
		2013	95,2	5,4	4,8
6	Budownictwo	2011	92,6	7,6	7,4
		2012	98,9	3,6	1,1
		2013	93,3	6,5	6,7
7	Handel; naprawa pojazdów samochodowych ^Δ	2011	96,7	3,6	3,3
		2012	97,3	2,6	2,7
		2013	96,8	2,9	3,2
8	Transport i gospodarka magazynowa	2011	95,7	3,4	4,3
		2012	95,6	3,5	4,4
		2013	94,1	3,2	5,9
9	Zakwaterowanie i gastronomia ^Δ	2011	92,0	9,0	8,0
		2012	90,4	11,0	9,6
		2013	89,6	12,5	10,4

Wskaźnik rentowności obrotu netto	Wskaźnik płynności finansowej I stopnia	Wskaźnik płynności finansowej II stopnia	Wskaźnik płynności finansowej III stopnia	Relacja zobowiązań do należności (z tytułu dostaw i usług)	Udział kredytów i pożyczek w zobowiązaniach krótkoterminowych	Udział zobowiązań z tytułu podatków, ceł, ubezpieczeń i innych świadczeń	Lp.
centach							
4,2	36,7	112,1	165,7	93,4	22,8	8,8	1
3,3	38,9	111,1	168,7	90,8	25,9	8,7	
4,5	43,1	117,6	171,1	93,3	23,8	8,2	
12,1	278,1	319,1	346,1	85,1	20,1	46,0	2
19,6	301,7	341,0	359,5	73,5	20,5	48,0	
13,6	746,7	827,0	865,8	84,8	17,8	14,9	
4,0	26,2	103,2	157,9	93,6	22,9	7,2	3
2,9	25,2	99,2	158,8	91,3	26,1	6,6	
4,3	28,5	102,8	156,6	93,5	23,9	8,0	
5,2	28,1	98,5	140,4	87,8	24,3	15,0	4
5,8	35,1	113,7	155,3	78,8	25,6	17,1	
4,1	35,1	107,4	149,1	89,1	29,1	9,7	
5,2	25,3	93,6	136,2	91,0	24,8	14,5	5
5,9	32,2	108,8	151,1	80,3	25,9	17,1	
4,1	31,7	104,9	148,9	85,7	30,9	9,2	
6,0	24,4	101,8	165,3	73,3	34,6	7,5	6
0,3	19,7	80,1	143,6	92,7	34,2	8,6	
5,9	27,5	100,0	142,6	108,0	12,9	9,5	
3,0	18,5	89,8	151,7	107,9	20,7	5,4	7
2,3	16,8	89,6	161,6	98,8	23,7	3,9	
2,8	19,9	94,0	169,2	94,4	25,6	6,1	
3,6	31,8	166,4	175,8	79,8	13,0	8,6	8
3,8	22,5	119,4	127,8	76,2	16,9	7,6	
5,0	32,4	116,7	123,7	76,7	14,9	6,1	
6,8	74,2	144,7	219,8	121,4	23,6	15,3	9
8,3	51,4	114,0	134,5	265,8	28,2	12,1	
9,4	84,8	153,5	173,2	134,9	30,1	15,1	

Tabl. 12. Wskaźniki ekonomiczne podmiotów gospodarczych o liczbie pracujących 10-49 osób

Lp.	WYSZCZEGÓLNIENIE		Wskaźnik poziomu kosztów z całokształtu działalności	Wskaźnik rentowności ze sprzedaży	Wskaźnik rentowności obrotu brutto
			w pro		
1	Informacja i komunikacja	2011	83,2	16,6	16,8
		2012	88,5	11,6	11,5
		2013	84,2	13,0	15,8
2	Obsługa rynku nieruchomości ^Δ	2011	94,9	3,2	5,2
		2012	95,7	3,8	4,3
		2013	95,7	2,6	4,3
3	Działalność profesjonalna, naukowa i techniczna	2011	96,1	4,2	3,9
		2012	94,7	1,8	5,3
		2013	65,3	37,3	34,8
4	Administrowanie i działalność wspierająca ^Δ	2011	47,9	38,0	52,1
		2012	53,6	25,8	46,4
		2013	56,2	8,7	43,8
5	Edukacja	2011	101,2	-9,6	-1,2
		2012	95,1	-14,3	4,9
		2013	100,5	-26,8	-0,5
6	Opieka zdrowotna i pomoc społeczna	2011	92,6	8,4	7,4
		2012	92,4	8,7	7,6
		2013	93,6	8,0	6,4

(dok.)

Wskaźnik rentowności obrotu netto	Wskaźnik płynności finansowej I stopnia	Wskaźnik płynności finansowej II stopnia	Wskaźnik płynności finansowej III stopnia	Relacja zobowiązań do należności (z tytułu dostaw i usług)	Udział kredytów i pożyczek w zobowiązaniach krótkoterminowych	Udział zobowiązań z tytułu podatków, ceł, ubezpieczeń i innych świadczeń	Lp.
centach							
14,2	93,8	207,1	233,2	58,8	11,2	21,4	1
9,7	96,0	205,2	247,9	88,8	9,6	20,9	
13,4	69,2	146,9	213,4	86,7	28,9	15,2	
4,2	101,2	182,1	282,7	101,0	10,6	9,8	2
3,5	112,4	188,0	255,5	107,7	11,4	9,8	
3,5	114,9	242,3	310,8	90,0	11,6	10,0	
2,3	48,9	96,6	126,5	59,4	10,7	8,3	3
3,6	48,1	84,9	150,6	53,3	44,2	6,3	
33,0	39,9	88,8	158,1	39,8	59,3	9,3	
42,3	2384,9	2448,7	2452,9	142,2	1,2	24,7	4
37,3	2918,0	3005,1	3014,7	89,3	3,0	29,4	
35,1	2885,8	2942,3	2952,4	72,2	8,8	33,2	
-1,4	120,0	269,8	273,2	32,0	5,7	8,0	5
4,0	254,1	396,6	430,6	45,3	13,3	15,3	
-0,7	105,3	209,8	250,6	63,7	12,3	11,6	
5,8	73,8	141,7	151,0	79,1	11,9	18,3	6
6,0	86,9	153,5	165,5	89,9	19,6	22,4	
5,0	100,4	172,0	179,0	60,1	23,6	9,6	

Tabl. 13. Koszty w układzie rodzajowym w podmiotach gospodarczych o liczbie pracujących

Lp.	WYSZCZEGÓLNIENIE		Koszty ogółem	Zużycie materiałów i energii
			w	
1	OGÓŁEM	2011	7847,0	3084,9
		2012	8086,2	3227,2
		2013	8086,8	3086,9
2	sektor publiczny	2011	278,0	75,4
		2012	279,4	80,1
		2013	300,5	85,5
3	sektor prywatny	2011	7569,0	3009,5
		2012	7806,8	3147,1
		2013	7786,3	3001,4
4	Przemysł	2011	2802,1	1710,6
		2012	2910,8	1834,3
		2013	2987,6	1794,4
5	w tym przetwórstwo przemysłowe	2011	2584,4	1634,7
		2012	2644,8	1738,7
		2013	2700,3	1691,2
6	Budownictwo	2011	1557,8	561,8
		2012	1406,1	449,1
		2013	1432,6	552,9
7	Handel; naprawa pojazdów samochodowych ^Δ	2011	1425,9	370,7
		2012	1548,2	460,4
		2013	1321,2	224,8
8	Transport i gospodarka magazynowa	2011	1011,8	210,9
		2012	1158,3	237,7
		2013	1227,6	254,2
9	Zakwaterowanie i gastronomia ^Δ	2011	95,6	25,8
		2012	114,1	32,9
		2013	150,4	43,1
10	Informacja i komunikacja	2011	164,7	19,6
		2012	123,0	7,5
		2013	158,7	14,2

10-49 osób

Usługi obce	Podatki i opłaty	Wynagrodzenia	Ubezpieczenia społeczne i inne świadczenia	Amortyzacja	Pozostałe koszty	Lp.
milionach złotych						
2524,5	155,9	1235,6	231,9	278,7	335,5	1
2633,2	172,4	1222,5	248,3	277,8	304,7	
2650,6	194,0	1262,4	252,6	291,2	349,1	
58,7	15,4	80,7	16,7	24,4	6,7	2
56,5	17,0	79,1	17,1	25,3	4,3	
62,2	18,2	83,4	18,0	27,0	6,3	
2465,8	140,5	1154,9	215,2	254,3	328,8	3
2576,8	155,4	1143,4	231,2	252,5	300,4	
2588,4	175,8	1179,0	234,7	264,3	342,9	
424,5	57,0	376,1	75,5	98,4	60,0	4
434,1	53,1	363,5	77,7	95,8	52,4	
490,2	60,8	381,0	80,6	111,9	68,6	
395,2	35,4	324,7	64,5	74,9	55,0	5
384,0	33,1	306,4	64,5	70,8	47,3	
436,6	40,8	317,7	66,7	84,2	63,1	
729,5	9,3	159,5	30,0	30,7	37,0	6
684,5	9,2	164,5	34,7	30,0	34,1	
617,5	10,0	153,7	30,3	31,4	36,7	
451,6	32,6	344,8	66,3	74,2	85,7	7
491,2	35,6	349,6	71,0	77,2	63,1	
490,3	43,7	352,6	70,9	69,8	69,1	
573,3	25,3	92,1	15,8	22,6	48,5	8
674,2	37,7	93,0	18,2	24,6	72,9	
690,7	43,7	102,8	19,7	29,4	87,0	
24,3	3,9	24,9	4,3	9,5	2,9	9
27,7	4,3	30,0	5,8	9,3	4,0	
40,1	6,6	34,8	6,5	15,2	4,1	
65,9	2,5	50,5	8,6	9,7	7,9	10
53,2	2,2	39,1	7,3	7,9	5,8	
67,0	3,2	46,3	9,3	7,9	10,7	

Tabl. 13. Koszty w układzie rodzajowym w podmiotach gospodarczych o liczbie pracujących

Lp.	WYSZCZEGÓLNIENIE		Koszty ogółem	Zużycie materiałów i energii
			w	
1	Obsługa rynku nieruchomości ^Δ	2011	372,3	137,7
		2012	439,0	163,6
		2013	413,2	160,1
2	Działalność profesjonalna, naukowa i techniczna	2011	182,2	13,1
		2012	205,1	13,4
		2013	175,5	14,3
3	Administrowanie i działalność wspierająca ^Δ	2011	68,4	4,0
		2012	55,8	4,7
		2013	74,7	5,7
4	Edukacja	2011	19,2	1,6
		2012	14,9	1,9
		2013	18,5	1,7
5	Opieka zdrowotna i pomoc społeczna	2011	93,4	17,0
		2012	78,5	13,4
		2013	99,1	15,8

10-49 osób (dok.)

Usługi obce	Podatki i opłaty	Wynagrodzenia	Ubezpieczenia społeczne i inne świadczenia	Amortyzacja	Pozostałe koszty	Lp.
milionach złotych						
78,8	18,4	64,4	11,8	15,2	46,0	1
96,1	25,6	69,0	14,2	17,9	52,6	
83,6	21,2	68,2	13,1	11,8	55,3	
68,4	1,7	62,3	10,0	8,6	18,1	2
92,9	1,5	63,8	10,8	6,9	15,7	
77,1	1,5	54,3	9,6	5,0	13,8	
42,5	0,7	15,6	2,5	1,7	1,4	3
27,8	0,6	16,7	2,7	1,9	1,3	
28,4	0,7	30,7	5,9	2,0	1,4	
5,5	0,5	8,4	1,1	0,5	1,6	4
5,7	0,2	5,1	0,7	0,5	0,8	
8,2	0,4	6,2	1,0	0,5	0,6	
40,9	2,1	22,5	3,8	5,4	1,7	5
36,5	1,2	18,7	3,4	4,2	1,0	
48,2	1,7	22,4	3,9	5,7	1,3	

Tabl. 14. **Aktywa obrotowe w podmiotach gospodarczych o liczbie pracujących 10-49 osób**
Stan w dniu 31 XII

Lp.	WYSZCZEGÓLNIENIE		Aktywa obrotowe			
			zapasy		materiały	półprodukty i produkty w toku
			w milionach			
1	OGÓŁEM	2011	6208,3	1889,5	253,8	356,3
		2012	5855,6	1835,6	238,0	335,4
		2013	6183,3	1791,4	230,0	302,0
2	sektor publiczny	2011	537,7	36,9	8,8	4,5
		2012	616,2	24,5	7,3	1,4
		2013	638,2	20,8	9,0	2,0
3	sektor prywatny	2011	5670,6	1852,6	245,0	351,8
		2012	5239,4	1811,1	230,7	333,9
		2013	5545,1	1770,6	221,0	299,9
4	Przemysł	2011	1247,5	344,7	182,7	53,6
		2012	1215,2	292,9	170,1	34,8
		2013	1237,2	303,2	176,6	30,8
5	w tym przetwórstwo przemysłowe	2011	1148,0	333,3	172,7	53,3
		2012	1082,9	277,6	158,7	33,2
		2013	1089,4	287,5	164,7	29,7
6	Budownictwo	2011	1080,1	379,6	18,7	222,3
		2012	881,4	317,2	22,2	195,1
		2013	1091,4	284,0	17,3	151,8
7	Handel; naprawa pojazdów samochodowych ^Δ	2011	2539,4	1018,1	42,2	6,5
		2012	2415,9	1054,2	36,1	10,2
		2013	2364,4	1032,2	25,6	5,3
8	Transport i gospodarka magazynowa	2011	368,7	6,8	3,4	0,1
		2012	299,3	5,8	3,1	0,0
		2013	362,7	7,9	3,7	0,0
9	Zakwaterowanie i gastronomia ^Δ	2011	47,9	13,5	0,8	0,0
		2012	44,4	6,1	1,2	0,0
		2013	50,3	3,6	1,2	-

					Relacja zapasów do przychodów ze sprzedaży produktów, towarów i materiałów w %	Lp.
produkty gotowe	towary	należności krótko-terminowe	inwestycje krótko-terminowe	środki pieniężne i inne aktywa pieniężne		
złotych						
115,1	1122,3	2827,7	1373,0	1085,4	10,5	1
103,7	1102,9	2507,3	1348,9	1110,5	10,6	
102,2	1105,0	2691,4	1558,5	1315,3	10,2	
0,9	22,6	64,2	432,0	274,4	10,6	2
0,3	15,3	67,4	517,1	355,5	8,5	
0,3	9,2	59,2	550,5	403,1	6,4	
114,2	1099,7	2763,5	941,0	811,0	10,5	3
103,5	1087,6	2439,9	831,7	755,0	10,6	
101,9	1095,8	2632,2	1008,0	912,2	10,2	
52,6	44,1	625,4	249,4	223,0	10,9	4
47,9	32,8	615,6	274,6	257,2	8,9	
54,2	34,7	600,0	291,3	276,8	8,6	
51,7	43,9	575,9	213,6	189,8	11,4	5
46,1	32,6	548,5	230,8	214,1	9,2	
52,3	34,0	535,5	231,6	220,5	8,9	
24,6	108,0	505,6	159,7	115,5	22,8	6
25,9	67,1	371,1	120,8	112,1	21,2	
31,0	79,9	555,3	210,2	189,3	17,2	
21,2	930,5	1192,1	310,1	273,3	9,4	7
26,8	958,6	1088,4	251,3	226,2	10,3	
9,1	963,8	1034,8	278,1	244,9	10,5	
0,1	3,1	282,2	66,8	61,7	0,6	8
0,1	2,5	226,9	52,7	48,8	0,5	
0,3	3,5	247,1	95,1	90,6	0,6	
7,6	3,4	15,4	16,2	15,9	12,3	9
0,1	3,3	20,7	17,0	16,7	4,5	
1,6	0,5	20,0	24,6	24,3	2,1	

Tabl. 14. **Aktywa obrotowe w podmiotach gospodarczych o liczbie pracujących 10-49 osób** (dok.)
Stan w dniu 31 XII

Lp.	WYSZCZEGÓLNIENIE		Aktywa obrotowe			
			zapasy	materiały	półprodukty i produkty w toku	w milionach
1	Informacja i komunikacja	2011				
		2012	45,2	6,1	3,0	1,0
		2013	65,8	18,9	3,9	14,0
2	Obsługa rynku nieruchomości ^Δ	2011	277,6	89,1	1,3	50,2
		2012	278,2	62,6	1,3	22,1
		2013	286,0	50,6	0,7	25,5
3	Działalność profesjonalna, naukowa i techniczna	2011	146,4	28,3	0,1	22,8
		2012	219,2	87,6	0,3	72,1
		2013	219,5	88,3	0,2	73,9
4	Administrowanie i działalność wspierająca ^Δ	2011	371,2	0,0	-	-
		2012	415,5	0,6	0,2	-
		2013	467,5	0,6	0,2	0,0
5	Edukacja	2011	16,5	0,0	-	-
		2012	5,2	0,3	-	-
		2013	3,7	0,4	0,0	-
6	Opieka zdrowotna i pomoc społeczna	2011	31,0	1,6	1,0	-
		2012	23,2	1,5	0,4	-
		2013	25,0	0,7	0,6	-

		należności krótko- terminowe	inwestycje krótko- terminowe	środki pieniężne i inne aktywa pieniężne	Relacja zapasów do przychodów ze sprzedaży produktów, towarów i materiałów w %	Lp.
produkty gotowe	towary					
złotych						
0,1	1,0	29,1	24,0	20,9	2,5	1
0,2	1,2	19,9	17,5	16,9	4,2	
0,1	0,6	24,0	21,3	18,1	10,2	
8,9	27,9	79,4	99,4	93,3	23,1	2
2,7	35,7	82,3	122,5	117,4	13,5	
3,1	20,6	117,3	105,7	102,2	11,4	
0,0	2,2	55,2	56,6	55,1	14,1	3
-	0,6	53,5	70,0	47,3	44,2	
2,8	0,9	68,0	55,3	40,6	32,0	
-	0,0	9,7	360,9	202,5	0,0	4
-	0,4	12,0	402,2	250,6	0,8	
-	0,0	9,0	457,0	310,8	0,7	
-	0,0	9,1	7,3	4,0	0,2	5
-	0,3	1,7	3,0	1,3	2,2	
-	0,4	1,5	1,5	1,5	2,7	
0,0	0,6	13,9	15,1	12,8	1,5	6
0,0	0,1	9,3	12,2	10,9	1,7	
0,0	0,0	10,0	14,0	12,0	0,6	

Tabl. 15. **Zobowiązania podmiotów gospodarczych o liczbie pracujących 10-49 osób**
Stan w dniu 31 XII

WYSZCZEGÓLNIENIE		Zobowiązania długoterminowe		Zobowiązania krótkoterminowe	W tym		
			z tytułu kredytów i pożyczek		kredyty i pożyczki	zobowiązania z tytułu dostaw i usług	zobowiązania z tytułu ceł, podatków, ubezpieczeń i innych świadczeń
OGÓŁEM	2011	1369,6	1040,8	3746,2	853,3	2138,6	328,4
	2012	1387,2	1182,5	3470,3	897,6	1827,2	300,2
	2013	1428,1	1299,9	3614,0	858,5	2083,6	294,7
sektor publiczny	2011	228,1	189,9	155,3	31,3	46,6	71,5
	2012	219,1	186,0	171,4	35,1	40,1	82,3
	2013	218,3	190,7	73,7	13,1	43,7	11,0
sektor prywatny	2011	1141,5	850,9	3590,9	822,0	2092,0	256,9
	2012	1168,1	996,5	3298,8	862,5	1787,1	217,9
	2013	1209,8	1109,2	3540,3	845,4	2040,0	283,7
Przemysł	2011	306,4	214,3	888,2	216,0	430,8	133,3
	2012	303,6	263,9	782,8	200,4	368,1	133,6
	2013	391,2	356,6	829,7	241,8	427,3	80,7
w tym przetwórstwo przemysłowe	2011	270,0	178,5	843,0	208,9	409,6	122,1
	2012	239,2	203,6	716,5	185,7	336,5	122,6
	2013	318,3	287,4	731,5	226,2	371,9	67,7
Budownictwo	2011	127,9	103,9	653,5	226,0	306,6	48,9
	2012	112,2	97,9	614,0	210,1	270,6	53,1
	2013	156,4	130,2	765,3	98,5	516,2	72,6
Handel; naprawa pojazdów samochodowych ^Δ	2011	259,2	206,6	1673,4	345,7	1131,6	89,7
	2012	247,0	219,5	1494,5	354,6	901,2	58,9
	2013	273,5	249,2	1397,2	357,2	867,1	84,9
Transport i gospodarka magazynowa	2011	119,4	22,9	209,7	27,3	132,2	18,0
	2012	103,7	36,1	234,2	39,6	141,2	17,8
	2013	50,0	40,9	293,3	43,6	154,4	17,8
Zakwaterowanie i gastronomia ^Δ	2011	76,9	66,1	21,8	5,1	8,7	3,3
	2012	93,7	90,5	33,0	9,3	16,4	4,0
	2013	132,0	131,2	29,0	8,8	11,1	4,4

Tabl. 15. **Zobowiązania podmiotów gospodarczych o liczbie pracujących 10-49 osób** (dok.)
Stan w dniu 31 XII

WYSZCZEGÓLNIENIE		Zobowiązania długoterminowe		Zobowiązania krótkoterminowe	W tym		
			z tytułu kredytów i pożyczek		kredyty i pożyczki	zobowiązania z tytułu dostaw i usług	zobowiązania z tytułu ceł, podatków, ubezpieczeń i innych świadczeń
Informacja i komunikacja	2011	13,5	13,0	25,6	2,9	13,3	5,5
	2012	10,8	10,8	18,2	1,8	11,1	3,8
	2013	24,9	24,3	30,8	8,9	15,3	4,7
Obsługa rynku nieruchomości ^Δ	2011	409,4	374,1	98,2	10,4	64,8	9,6
	2012	461,5	432,1	108,9	12,4	75,5	10,6
	2013	347,0	320,1	92,0	10,7	61,1	9,2
Działalność profesjonalna, naukowa i techniczna	2011	14,2	9,3	115,7	12,4	24,9	10,0
	2012	29,3	13,8	145,6	64,4	24,8	9,1
	2013	30,6	28,9	138,8	82,3	16,8	12,9
Administrowanie i działalność wspierająca ^Δ	2011	1,5	0,3	15,1	0,2	7,8	3,7
	2012	1,6	1,5	13,8	0,4	5,1	4,1
	2013	2,0	0,5	15,8	1,4	5,1	5,3
Edukacja	2011	5,3	4,5	6,1	0,3	1,7	0,5
	2012	1,8	1,4	1,2	0,2	0,6	0,2
	2013	1,5	1,5	1,5	0,2	0,9	0,2
Opieka zdrowotna i pomoc społeczna	2011	23,0	22,7	20,5	2,5	7,9	3,8
	2012	10,9	10,6	14,0	2,7	7,1	3,1
	2013	19,0	16,4	14,0	3,3	4,8	1,3

Tabl. 16. **Nakłady na środki trwałe podmiotów gospodarczych o liczbie pracujących od 10-49 osób ^a według grup (ceny bieżące)**

WYSZCZEGÓLNIENIE		Ogółem	W tym		
			budynki i budowle	maszyny, urządzenia techniczne i narzędzia	środki transportu
OGÓŁEM	2011	395,4	192,1	132,5	60,7
	2012	376,6	188,4	118,6	64,0
	2013	398,0	207,4	134,4	53,1
Sektor publiczny	2011	39,0	32,2	5,2	1,4
	2012	61,1	46,2	12,1	2,6
	2013	60,2	28,8	29,5	1,8
Sektor prywatny	2011	356,5	159,9	127,3	59,3
	2012	315,5	142,2	106,5	61,4
	2013	337,8	178,6	104,9	51,3
Przemysł	2011	144,9	71,0	50,8	21,2
	2012	133,4	58,7	49,1	24,2
	2013	135,1	70,2	53,4	10,9
w tym przetwórstwo przemysłowe	2011	104,7	39,3	44,2	19,4
	2012	89,5	31,0	35,4	21,9
	2013	125,2	65,1	49,2	10,5
Budownictwo	2011	16,8	2,8	9,7	4,2
	2012	45,5	29,9	8,3	7,3
	2013	31,0	7,5	5,9	17,4
Handel; naprawa pojazdów samochodowych ^Δ	2011	96,5	39,7	34,7	20,5
	2012	82,1	42,5	24,1	14,4
	2013	82,1	44,2	22,9	14,7
Transport i gospodarka magazynowa	2011	20,7	14,0	3,0	3,5
	2012	14,5	6,7	3,6	4,0
	2013	20,5	9,9	3,5	7,0
Zakwaterowanie i gastronomia ^Δ	2011	22,8	20,8	1,9	0,1
	2012	5,4	3,4	1,6	0,4
	2013	15,5	9,9	3,7	0,6

Tabl. 16. **Nakłady na środki trwałe podmiotów gospodarczych o liczbie pracujących od 10-49 osób^a według grup (ceny bieżące) (dok.)**

WYSZCZEGÓLNIENIE		Ogółem	W tym		
			budynki i budowle	maszyny, urządzenia techniczne i narzędzia	środki transportu
Informacja i komunikacja	2011	8,9	1,0	6,9	0,8
	2012	10,4	1,0	7,7	0,9
	2013	10,3	2,6	7,2	0,0
Obsługa rynku nieruchomości ^Δ	2011	26,8	23,9	1,8	0,9
	2012	35,2	33,1	1,8	0,2
	2013	20,6	18,4	2,0	0,2
Działalność profesjonalna, naukowa i techniczna	2011	1,5	0,1	1,3	0,1
	2012	5,0	2,1	2,3	0,6
	2013	6,0	2,6	2,9	0,5
Administrowanie i działalność wspierająca ^Δ	2011	1,1	-	0,9	0,2
	2012	1,3	0,1	0,7	0,5
	2013	0,6	-	0,5	0,1
Edukacja	2011	0,1	0,0	0,1	0,0
	2012	0,1	-	0,1	-
	2013	0,0	-	0,0	0,0
Opieka zdrowotna i pomoc społeczna	2011	7,1	4,9	2,0	0,1
	2012	4,2	2,9	1,1	0,2
	2013	10,0	6,1	3,9	0,0

^a Dane podmiotów gospodarczych według siedziby inwestora.

Tabl. 17. Wybrane wyniki finansowe i relacje ekonomiczne podmiotów gospodarczych na tle Polski w 2013 r.

WYSZCZEGÓLNIENIE	Polska		Województwo zachodniopomorskie			
	podmioty gospodarcze o liczbie pracujących					
	powyżej 49	10 - 49	powyżej 49	10 - 49	powyżej 49	10 - 49
	ogółem				Polska = 100	
Liczba podmiotów	17239	32695	602	1366	3,5	4,2
Przychody z całokształtu działalności w mln zł	2392594,2	451132,5	44972,8	18074,1	1,9	4,0
Koszty uzyskania przychodów z całokształtu działalności w mln zł	2284484,5	432376,1	43234,9	17144,3	1,9	4,0
Wynik finansowy brutto w mln zł	108113,5	18796,6	1737,8	929,6	1,6	4,9
Wynik finansowy netto w mln zł	92107,5	16057,7	1503,5	807,2	1,6	5,0
Wskaźnik poziomu kosztów z całokształtu działalności w %	95,5	95,8	96,1	94,9	x	x
Wskaźnik rentowności ze sprzedaży produktów, towarów i materiałów w %	4,3	4,0	4,1	4,5	x	x
Wskaźnik rentowności obrotu brutto w %	4,5	4,2	3,9	5,1	x	x
Wskaźnik rentowności obrotu netto w %	3,8	3,6	3,3	4,5	x	x
Wskaźnik płynności finansowej I stopnia w %	35,0	40,6	30,6	43,1	x	x
Liczba jednostek wykazujących nakłady na środki trwałe	14896	19548	546	830	3,7	4,2
Nakłady na środki trwałe ogółem	104061,5	10955,6	3216,4	398,0	3,1	3,6