



KONIUNKTURA GOSPODARCZA

w kwietniu 2016 r.

**opinie formułowane przez jednostki, których siedziba znajduje się
w WOJEWÓDZTWIE ZACHODNIOPOMORSKIM**

*Przedsiębiorstwa z siedzibą w województwie zachodniopomorskim ogólny klimat koniunktury w **przetwórstwie przemysłowym** oceniają w kwietniu optymistycznie, podobnie jak w marcu. Bieżący portfel zamówień i produkcja rosną nieco szybciej niż przed miesiącem. Prognozy portfela zamówień są bardziej optymistyczne niż w marcu, produkcji – korzystne, ale gorsze niż w ubiegłym miesiącu. Bieżąca i przyszła sytuacja finansowa oceniane są pozytywnie, podobnie jak w marcu. Planowany jest niewielki wzrost zatrudnienia, mniejszy od zapowiadanego przed miesiącem. Przedsiębiorcy przewidują, że ceny wyrobów przemysłowych mogą nie zmienić się.*

*Ogólny klimat koniunktury w **budownictwie** oceniany jest w kwietniu bardziej pozytywnie niż w marcu. Diagnozy portfela zamówień, produkcji budowlano-montażowej i sytuacji finansowej są mniej niekorzystne niż w ubiegłym miesiącu. Odpowiednie przewidywania są optymistyczne, lepsze od formułowanych w marcu. Skala ograniczenia zatrudnienia może być bardziej znacząca od planowanej w ubiegłym miesiącu. Przedsiębiorcy przewidują, że ceny robót budowlano-montażowych będą spadać wolniej niż oczekiwano w marcu.*

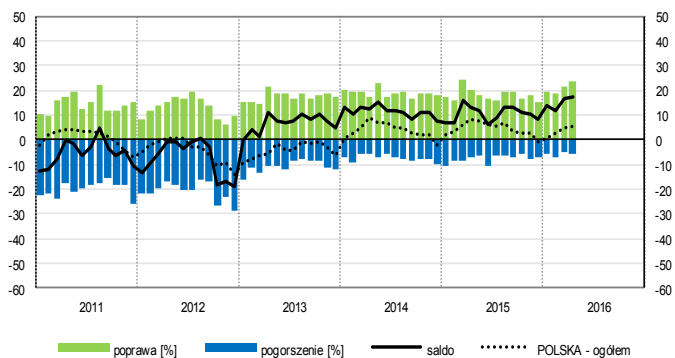
*Ogólny klimat koniunktury w **handlu hurtowym** oceniany jest w kwietniu bardziej pozytywnie niż w marcu. Diagnozy i prognozy sprzedaży oraz przewidywania dotyczące sytuacji finansowej są optymistyczne, lepsze od zgłaszanych przed miesiącem. Oceny sytuacji finansowej są mniej niekorzystne niż w marcu. Możliwy jest dalszy, niewielki wzrost zatrudnienia. Ceny mogą rosnać nieco szybciej niż zapowiadano miesiąc wcześniej.*

*Ogólny klimat koniunktury w **handlu detalicznym** oceniany jest nieco lepiej niż przed miesiącem. Diagnozy i prognozy sprzedaży oraz oceny sytuacji finansowej są korzystne, lepsze od zgłaszanych w marcu. Przewidywania dotyczące sytuacji finansowej są bardziej negatywne od formułowanych miesiąc wcześniej. Możliwy jest nieznaczny wzrost zatrudnienia, po redukcjach planowanych w marcu. Przedsiębiorcy zapowiadają niewielki spadek cen.*

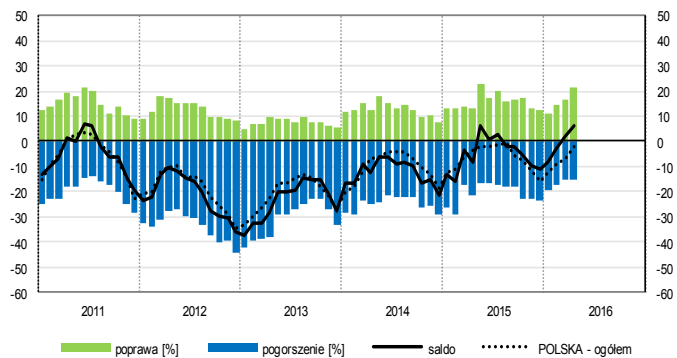
*Dyrektorzy jednostek z sekcji **działalność związana z zakwaterowaniem i usługami gastronomicznymi, informacja i komunikacja** oraz **transport i gospodarka magazynowa** oceniają w kwietniu koniunkturę bardziej optymistycznie niż przed miesiącem i przed rokiem.*

OGÓLNY KLIMAT KONIUNKTURY WEDŁUG SEKCJI / DZIAŁÓW PKD

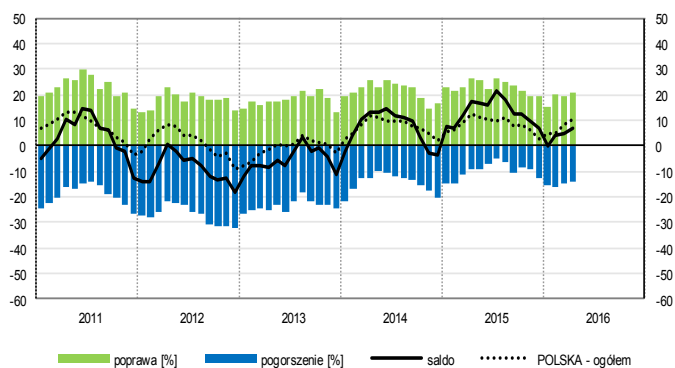
Przetwórstwo przemysłowe (sekcja C)



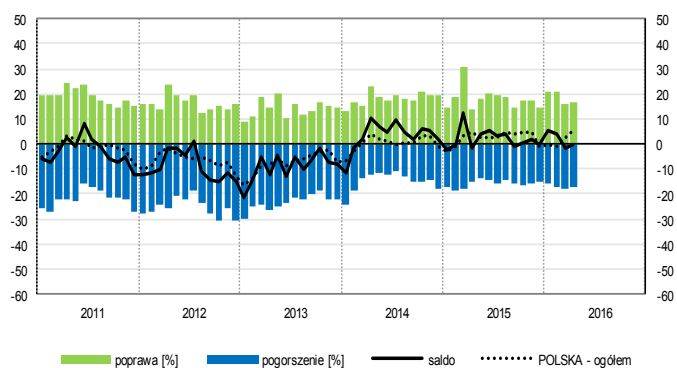
Budownictwo (sekcja F)



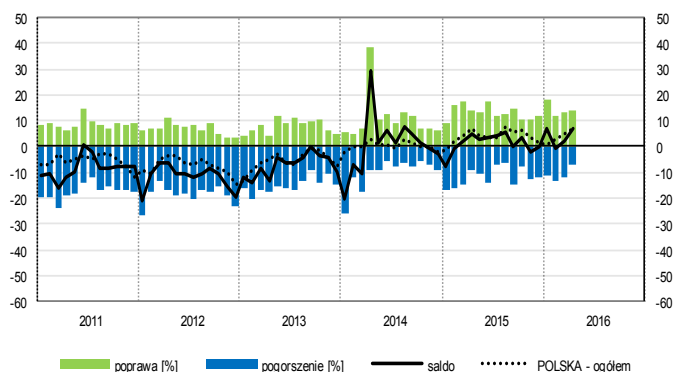
Handel hurtowy (dział 46)



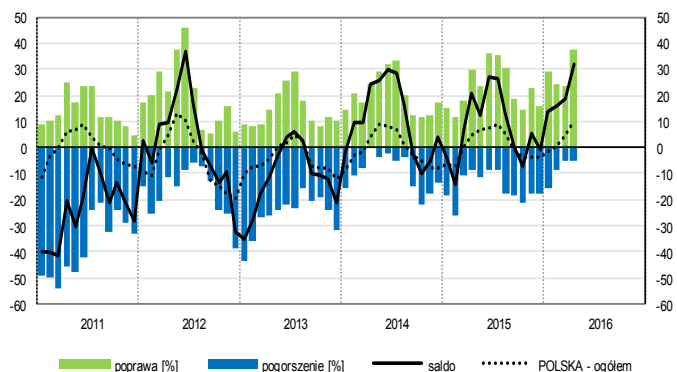
Handel detaliczny (działy 45+47)



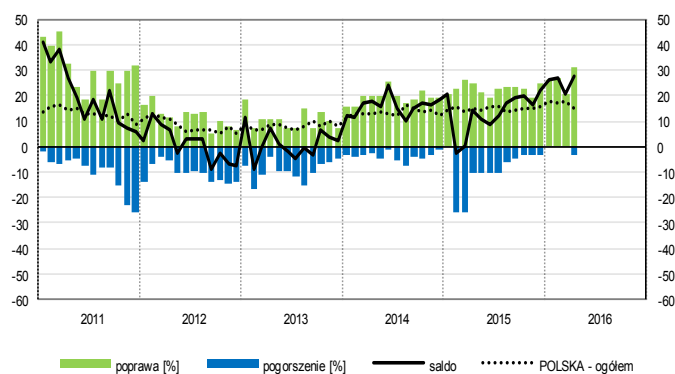
Transport i gospodarka magazynowa (sekcja H)



Zakwaterowanie i gastronomia (sekcja I)

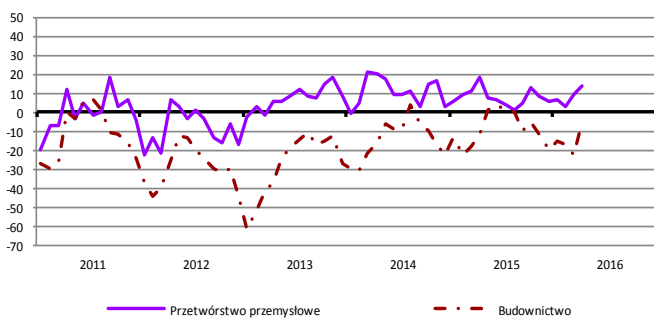


Informacja i komunikacja (sekcja J)

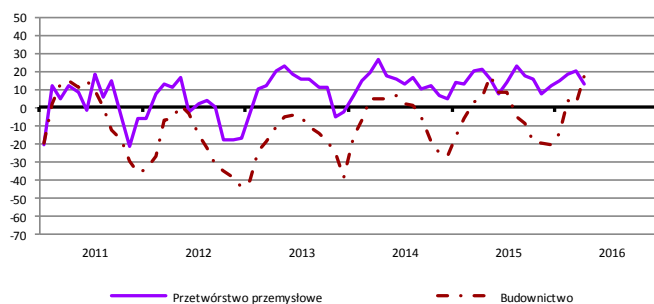


WYBRANE WSKAŹNIKI WEDŁUG SEKCJI / DZIAŁÓW PKD

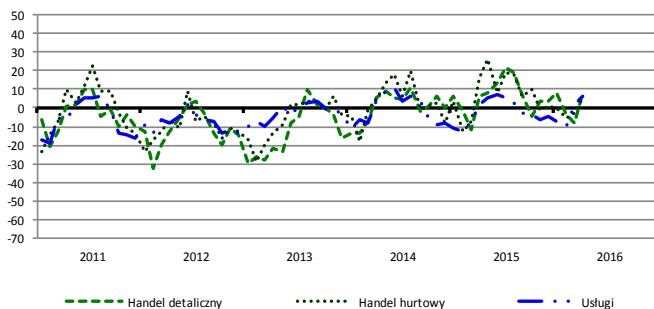
Bieżąca produkcja



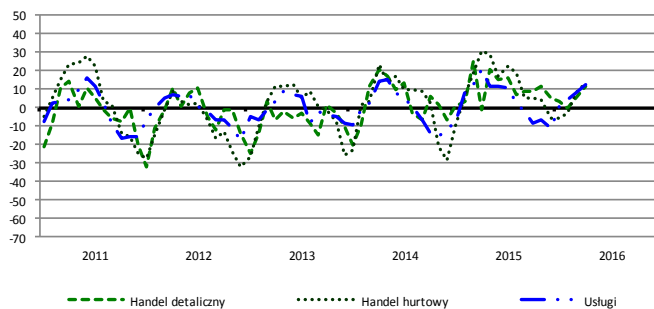
Przewidywana produkcja



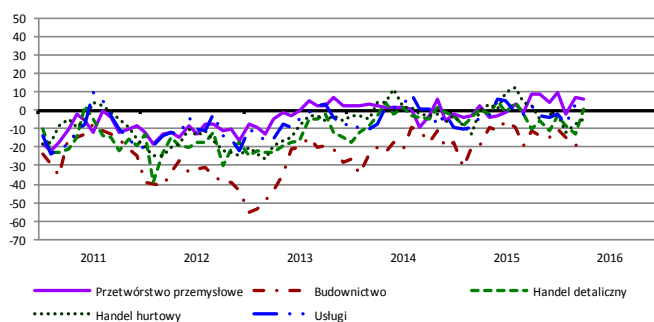
Bieżąca sprzedaż



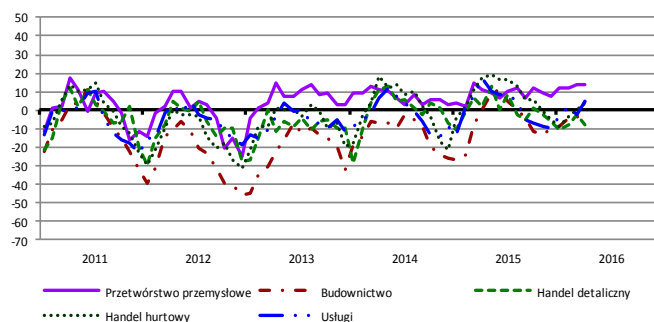
Przewidywana sprzedaż



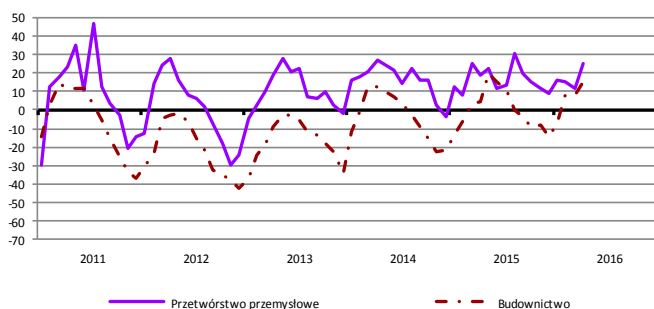
Bieżąca sytuacja finansowa



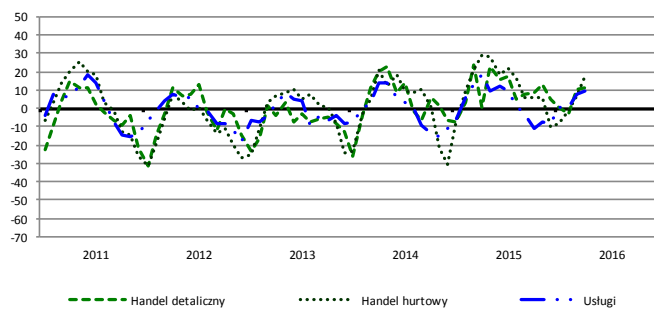
Przewidywana sytuacja finansowa



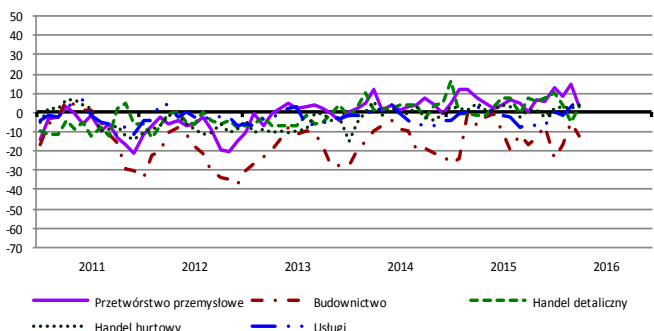
Przewidywany portfel zamówień na rynku krajowym



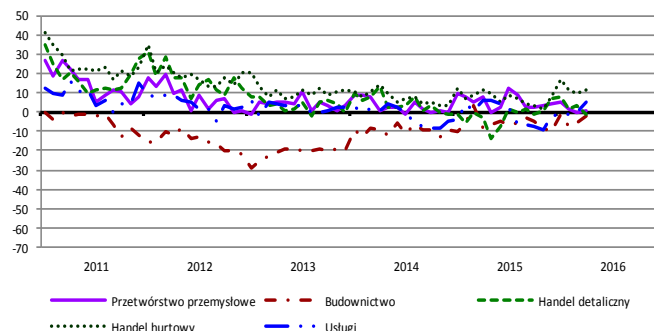
Przewidywany popyt



Przewidywane zatrudnienie

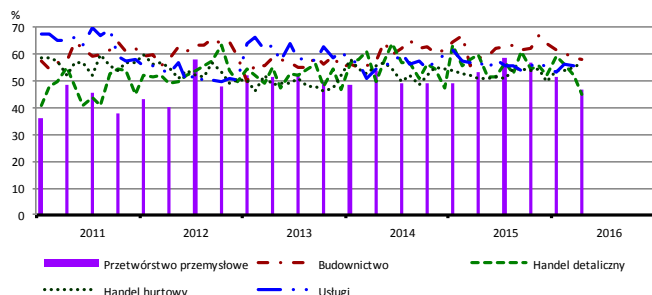


Przewidywane ceny

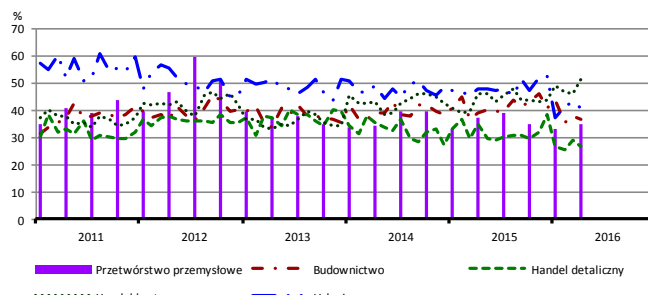


BARIERY DZIAŁALNOŚCI GOSPODARCZEJ

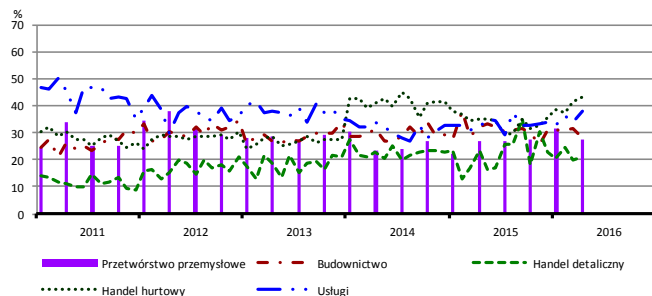
Koszty zatrudnienia



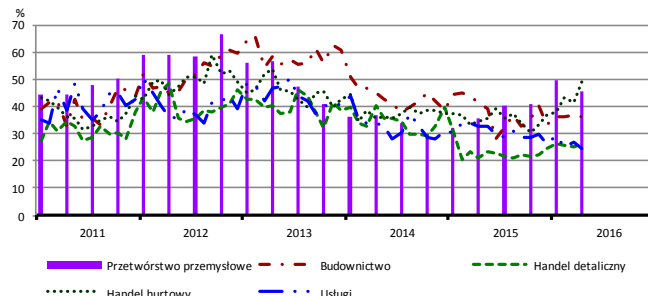
Wysokie obciążenia na rzecz budżetu



Niejasne i niespójne przepisy prawne



Niepewność ogólnej sytuacji gospodarczej



Największy odsetek przedsiębiorców **nieodczuwających żadnych barier w prowadzeniu bieżącej działalności gospodarczej** w kwietniu br. jest odnotowany w jednostkach prowadzących działalność z zakresu usług (12,7%), w dalszej kolejności – przetwórstwa przemysłowego (12,1%), handlu hurtowego (7,2%), handlu detalicznego (6,9%), budownictwa (4,2%).

W jednostkach z zakresu **przetwórstwa przemysłowego**, które nie sygnalizują braku utrudnień swojej działalności, najczęściej zgłaszaną barierą są koszty zatrudnienia (47,0% w kwietniu br., 53,3% przed rokiem), niepewność ogólnej sytuacji gospodarczej (45,6% w kwietniu br., 35,8% w analogicznym miesiącu ub. r.) oraz niedobór wykwalifikowanych pracowników (45,2% w kwietniu br., 33,6% w ubiegłym roku). Bariery, której znaczenie wzrosło w skali roku w największym stopniu jest niedobór pracowników (z 4,8% do 22,8%), a spadło – niedostateczny popyt na rynku krajowym (z 35,8% do 25,8%).

Największe trudności napotymane przez przedsiębiorstwa **budowlane** zgłaszające bariery związane są z kosztami zatrudnienia (57,8% w kwietniu br., 58,7% przed rokiem) oraz konkurencją na rynku (56,1% w kwietniu br., 52,1% w analogicznym miesiącu ub. r.). W porównaniu z kwietniem 2015 r. w największym stopniu wzrosło znaczenie bariery związanej z kosztami finansowej obsługi działalności (z 22,0% do 27,2%), natomiast spadło – barier związanych z niedostatecznym popytem (z 36,3% do 24,0%) i trudnościami z uzyskaniem kredytu (z 19,0% do 6,8%).

Podmioty prowadzące działalność w zakresie **handlu hurtowego** najczęściej wskazują trudności związane z konkurencją na rynku (barierę tę sygnalizuje 59,0% przedsiębiorstw w kwietniu br., 57,0% w analogicznym miesiącu ub. r.) i kosztami zatrudnienia (57,0% w kwietniu br., 51,2% przed rokiem). Barierami, których znaczenie w ujęciu rocznym wzrosło w największym stopniu są niepewność ogólnej sytuacji gospodarczej (z 34,5% do 48,8%), niejasne i niespójne przepisy prawne (z 35,2% do 43,1%) oraz koszty zatrudnienia.

Przedsiębiorcy prowadzący działalność z zakresu **handlu detalicznego** najbardziej odczuwają trudności związane z konkurencją na rynku (barierę tę sygnalizuje w kwietniu br. 61,3% przedsiębiorstw, 70,0% w analogicznym miesiącu ub. r.). W ujęciu rocznym najbardziej wzrosło znaczenie barier związanych z niedoborem pracowników (z 6,2% do 16,3%) oraz niepewnością ogólnej sytuacji gospodarczej (z 21,2% do 26,5%), a spadło – barier związanych z kosztami zatrudnienia (z 59,9% do 44,9%) i niedostatecznym popytem (z 48,5% do 36,0%).

Największe trudności wskazywane przez firmy **usługowe** zgłaszające bariery związane są z kosztami zatrudnienia (53,3% w kwietniu br., 57,4% przed rokiem) oraz konkurencją firm krajowych (48,3% w kwietniu br., 41,5% przed rokiem – jest to bariera, której znaczenie w skali roku wzrosło w największym stopniu). W porównaniu z kwietniem ub. r. w największym stopniu zmniejszyła się uciążliwość bariery związanej z niepewnością ogólnej sytuacji gospodarczej (z 32,8% do 24,7%).

W **przetwórstwie przemysłowym** badaniem objęte są podmioty o liczbie pracujących 10 i więcej osób. W pozostałych badaniach (**budownictwo, handel hurtowy i detaliczny, usługi**) uczestniczą również podmioty o liczbie pracujących do 9 osób.

Przetwórstwo przemysłowe – sekcja C; **Budownictwo** – sekcja F; **Handel hurtowy** – dział 46; **Handel detaliczny** – działy 45 i 47
Usługi – sekcje: H – Transport i gospodarka magazynowa, I – Działalność związana z zakwaterowaniem i usługami gastronomicznymi, J – Informacja i komunikacja, K – Działalność finansowa i ubezpieczeniowa, L – Działalność związana z obsługą rynku nieruchomości, M – Działalność profesjonalna, naukowa i techniczna, N – Działalność w zakresie usług administrowania i działalność wspierająca, P – Edukacja, Q – Opieka zdrowotna i pomoc społeczna, R – Działalność związana z kulturą, rozrywką i rekreacją, S – Pozostała działalność usługowa

Opracowanie merytoryczne:
Departament Przedsiębiorstw
Hanna Sękowska Tel. 22 608 36 51,
Magdalena Świącka Tel. 22 608 35 50,
Olga Gaca Tel. 22 608 36 51,
Hubert Stefanik Tel. 22 608 35 50,
Łukasz Gontarz Tel. 22 608 35 50.

Rozpowszechnianie:
Rzecznik Prasowy Prezesa GUS
Artur Satora
Tel: 22 608 3475, 22 608 3009
e-mail: rzecznik@stat.gov.pl

Wyniki badania koniunktury w przemyśle, budownictwie, handlu i usługach można znaleźć na stronie GUS
http://stat.gov.pl/obszary-tematyczne/koniunktura/koniunktura/publikacja_4.html
Zeszyt Metodologiczny „Badanie koniunktury gospodarczej GUS”, 2015
http://stat.gov.pl/obszary-tematyczne/koniunktura/koniunktura/publikacja_5.html