



## KONIUNKTURA GOSPODARCZA

w marcu 2016 r.

**opinie formułowane przez jednostki, których siedziba znajduje się  
w WOJEWÓDZTWIE ZACHODNIOPOMORSKIM**

*Przedsiębiorstwa z siedzibą w województwie zachodniopomorskim ogólny klimat koniunktury w **przetwórstwie przemysłowym** oceniają w marcu bardziej optymistycznie niż w lutym. Bieżący portfel zamówień i produkcja rosną szybciej niż przed miesiącem. Sytuacja finansowa jest oceniana korzystnie. Odpowiednie prognozy są optymistyczne. Planowany jest wzrost zatrudnienia, większy od zapowiadanego przed miesiącem. Przedsiębiorcy przewidują, że ceny wyrobów przemysłowych mogą nieznacznie spadać.*

*Ogólny klimat koniunktury w **budownictwie** oceniany jest w marcu nieznacznie pozytywnie, po pesymistycznych opiniach sprzed miesiąca. Diagnozy portfela zamówień, produkcji budowlano-montażowej i sytuacji finansowej są bardziej niekorzystne od zgłaszanych w lutym. Utrzymują się pozytywne prognozy portfela zamówień oraz niekorzystne – sytuacji finansowej. Przewidywania dotyczące produkcji budowlano-montażowej są nieznacznie mniej optymistyczne od formułowanych przed miesiącem. Skala ograniczenia zatrudnienia może być mniej znacząca od planowanej w lutym. Przedsiębiorcy przewidują, że ceny robót budowlano-montażowych będą spadać w stopniu zbliżonym do oczekiwanego przed miesiącem.*

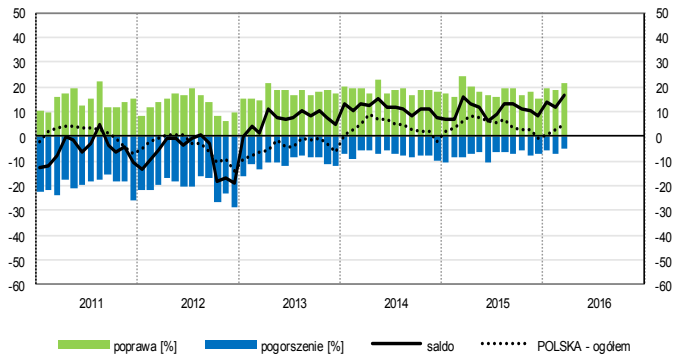
*Ogólny klimat koniunktury w **handlu hurtowym** oceniany jest w marcu pozytywnie, podobnie jak w lutym. Oceny sprzedaży oraz sytuacji finansowej są mniej pesymistyczne niż przed miesiącem. Prognozy sprzedaży są korzystne, lepsze od formułowanych w lutym. Przewidywania dotyczące sytuacji finansowej wskazują, że w najbliższych trzech miesiącach może ona nie zmienić się. Możliwy jest nieznaczny wzrost zatrudnienia, zbliżony do planowanego w lutym. Przedsiębiorcy oczekują spowolnienia dynamiki cen.*

*Ogólny klimat koniunktury w **handlu detalicznym** oceniany jest nieznacznie negatywnie, po optymistycznych opiniach sprzed miesiąca. Diagnozy sprzedaży oraz sytuacji finansowej są bardziej niekorzystne niż w lutym. Przewidywany jest wzrost sprzedaży. Prognozy sytuacji finansowej są mniej pesymistyczne od formułowanych miesiąc wcześniej. Możliwe są redukcje zatrudnienia, po wzroście planowanym w lutym. Przedsiębiorcy zapowiadają przyspieszenie dynamiki cen.*

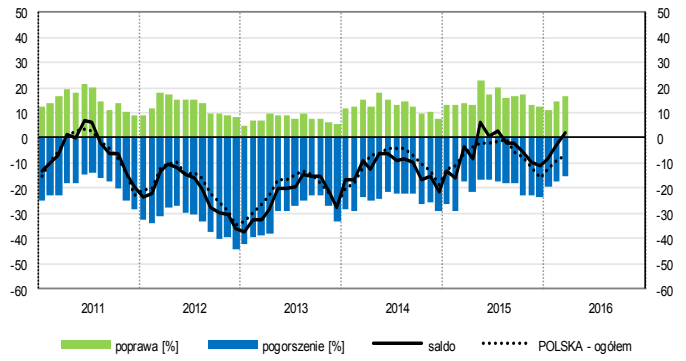
*Dyrektorzy jednostek z sekcji **informacja i komunikacja** oceniają w marcu koniunkturę mniej optymistycznie niż przed miesiącem, ale lepiej niż przed rokiem. Opinie w zakresie koniunktury formułowane przez podmioty z sekcji **działalność związana z zakwaterowaniem i usługami gastronomicznymi** są bardziej korzystne od notowanych w lutym bieżącego i marcu ubiegłego roku. Pozytywnie, podobnie jak przed rokiem i lepiej niż przed miesiącem, oceniają koniunkturę firmy z sekcji **transport i gospodarka magazynowa**.*

# OGÓLNY KLIMAT KONIUNKTURY WEDŁUG SEKCJI / DZIAŁÓW PKD

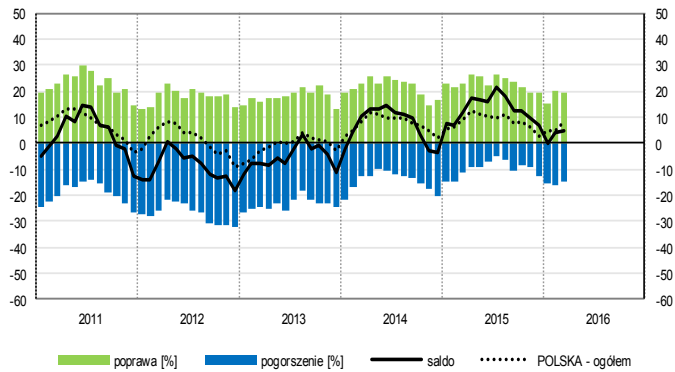
## Przetwórstwo przemysłowe (sekcja C)



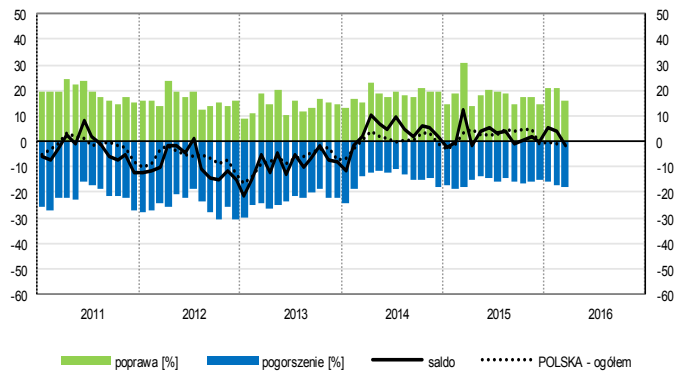
## Budownictwo (sekcja F)



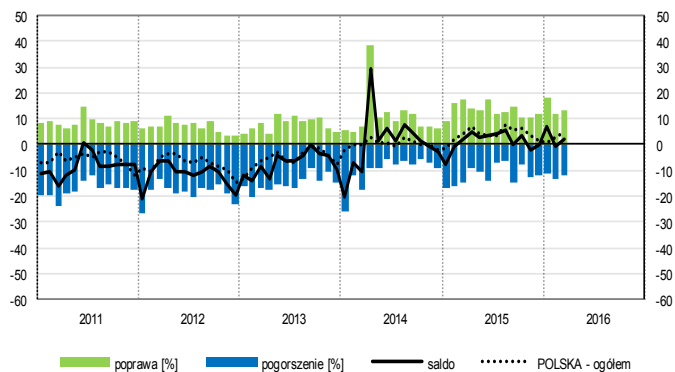
## Handel hurtowy (dział 46)



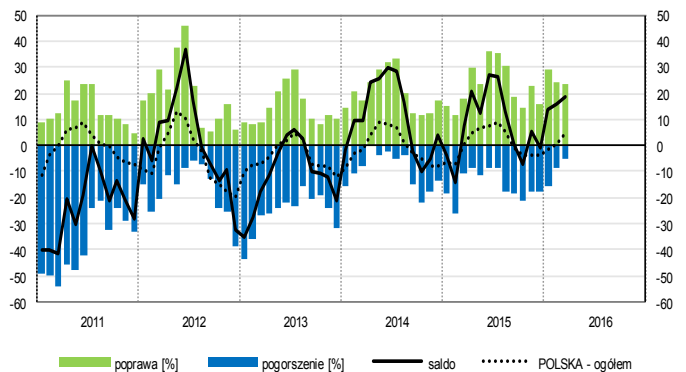
## Handel detaliczny (działy 45+47)



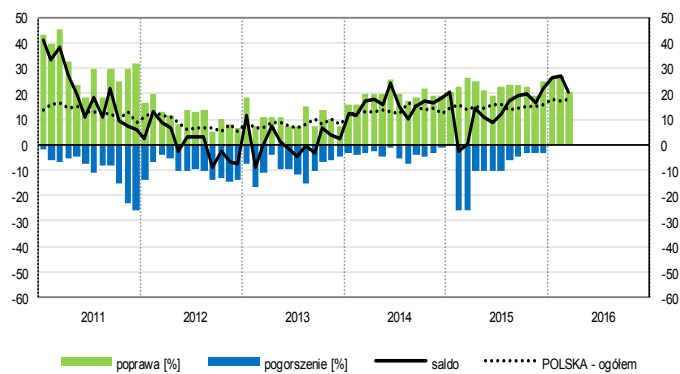
## Transport i gospodarka magazynowa (sekcja H)



## Zakwaterowanie i gastronomia (sekcja I)

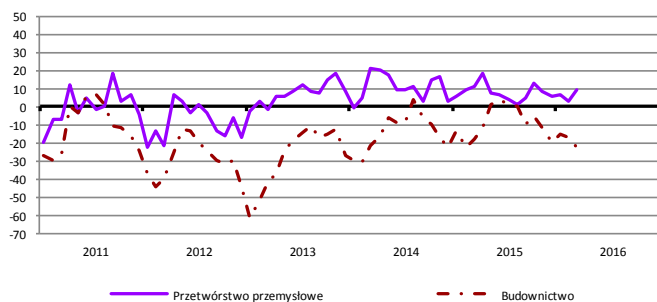


## Informacja i komunikacja (sekcja J)

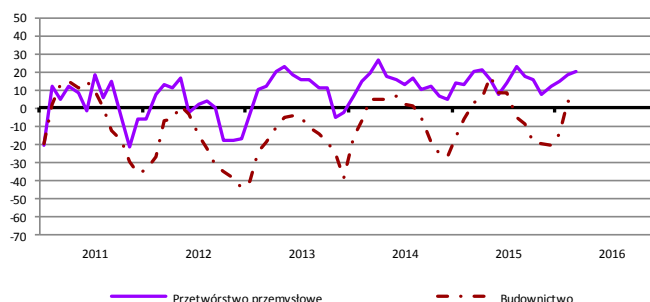


# WYBRANE WSKAŹNIKI WEDŁUG SEKCJI / DZIAŁÓW PKD

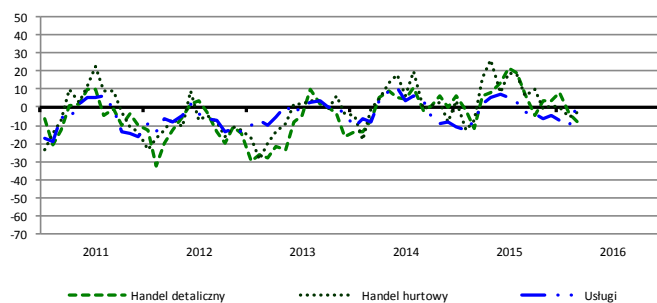
## Bieżąca produkcja



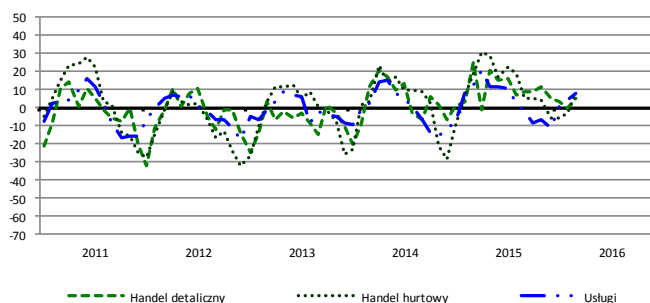
## Przewidywana produkcja



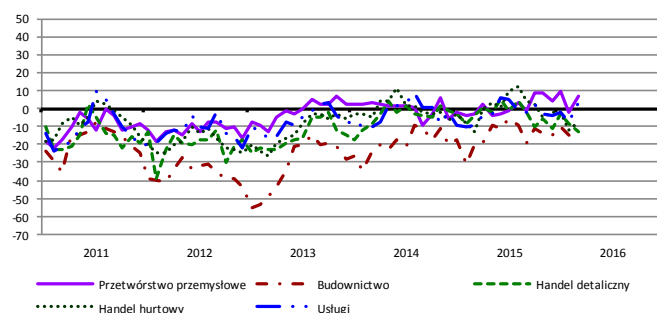
## Bieżąca sprzedaż



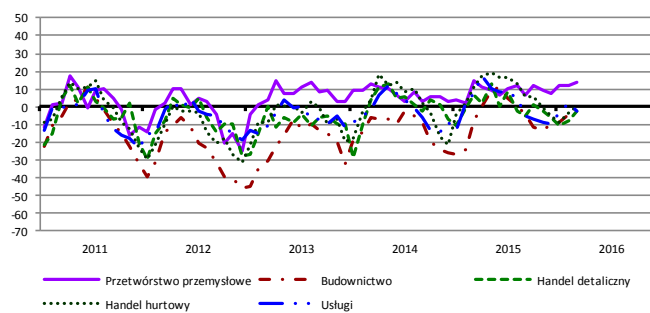
## Przewidywana sprzedaż



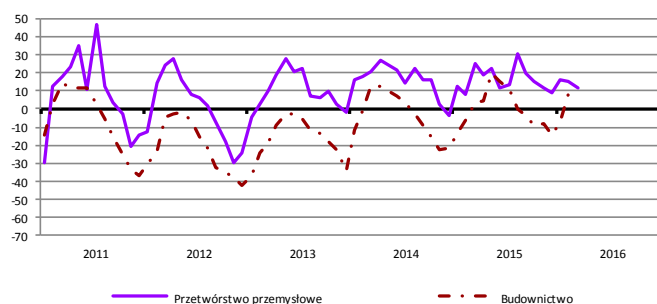
## Bieżąca sytuacja finansowa



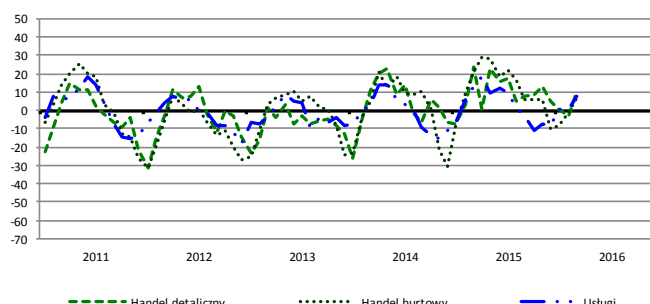
## Przewidywana sytuacja finansowa



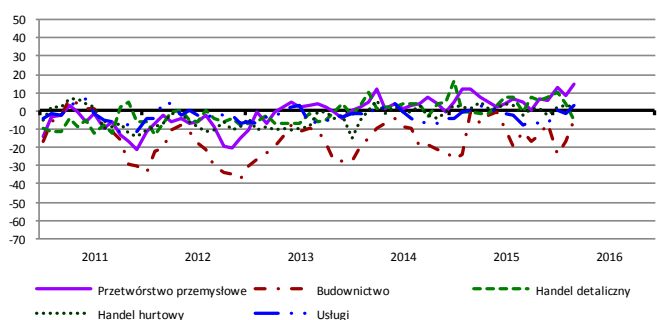
## Przewidywany portfel zamówień na rynku krajowym



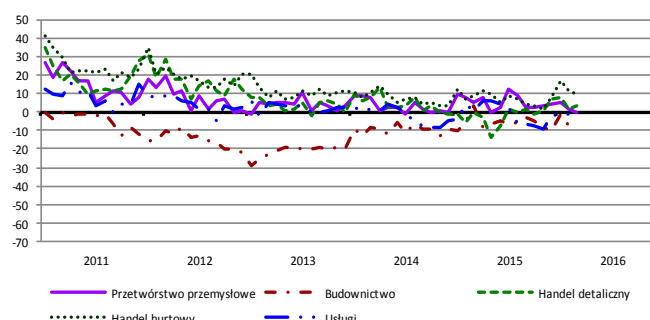
## Przewidywany popyt



## Przewidywane zatrudnienie

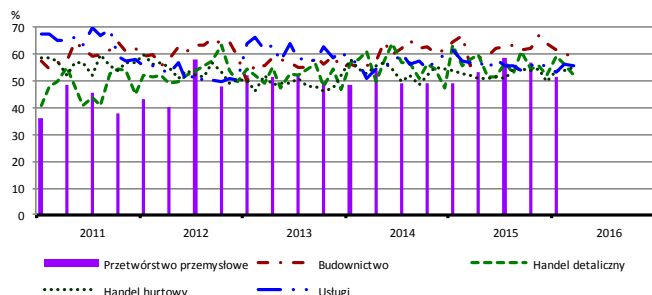


## Przewidywane ceny

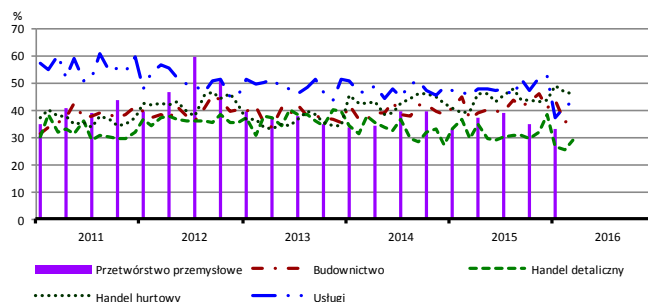


# BARIERY DZIAŁALNOŚCI GOSPODARCZEJ

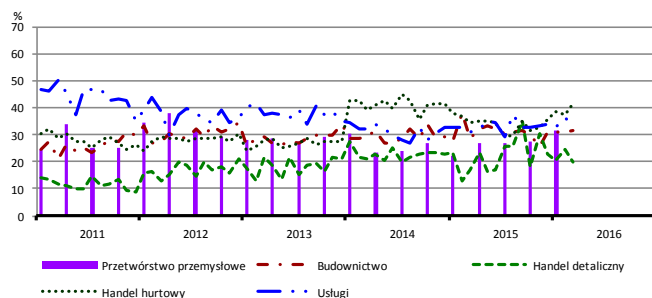
## Koszty zatrudnienia



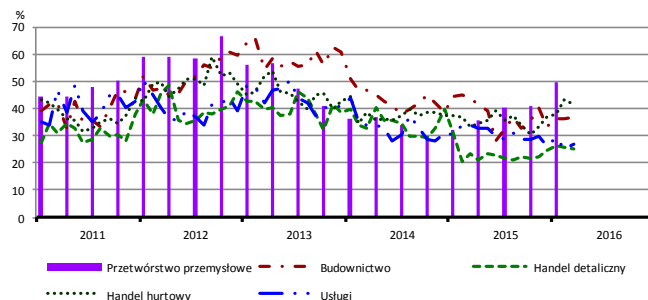
## Wysokie obciążenia na rzecz budżetu



## Niejasne i niespójne przepisy prawne



## Niepewność ogólnej sytuacji gospodarczej



Największy odsetek przedsiębiorców **nieodczuwających żadnych barier w prowadzeniu bieżącej działalności gospodarczej** w marcu br. jest odnotowany w jednostkach prowadzących działalność z zakresu handlu detalicznego (10,7%), w dalszej kolejności – usług (9,5%), handlu hurtowego (6,7%), budownictwa (3,5%).

Największe trudności napotymane przez przedsiębiorstwa **budowlano-montażowe** zgłaszające bariery związane są z kosztami zatrudnienia (58,9% w marcu br., 55,7% w analogicznym miesiącu ub. r.). W porównaniu z marcem 2015 r. w największym stopniu wzrosło znaczenie bariery związanej z kosztami finansowej obsługi działalności (z 23,4% do 30,2%), natomiast spadło – barier związanych z kosztami materiałów (z 27,3% do 20,1%), niepewnością ogólnej sytuacji gospodarczej (z 43,7% do 37,0%) oraz konkurencją na rynku (z 54,1% do 47,6%).

Podmioty prowadzące działalność w zakresie **handlu hurtowego** najczęściej wskazują trudności związane z kosztami zatrudnienia (barierę tę sygnalizuje 55,1% przedsiębiorstw w marcu br., 51,9% w analogicznym miesiącu ub. r.) i konkurencją na rynku (53,0% w marcu br., 55,9% przed rokiem). Barrierami, których znaczenie w ujęciu rocznym wzrosło w największym stopniu są niedobór pracowników (z 3,8% do 15,5%), niepewność ogólnej sytuacji gospodarczej (z 33,4% do 41,3%) oraz niejasne i niespójne przepisy prawne (z 34,2% do 41,5%), a spadło – bariery związanej z trudnościami w rozrachunkach z kontrahentami (z 42,4% do 31,0%).

Przedsiębiorcy prowadzący działalność z zakresu **handlu detalicznego** najbardziej odczuwają trudności związane z konkurencją na rynku (barierę tę sygnalizuje w marcu br. 67,6% przedsiębiorstw, 63,4% w analogicznym miesiącu ub. r.). W ujęciu rocznym najbardziej wzrosło znaczenie barier związanych z niedoborem pracowników (z 3,5% do 13,3%) oraz trudnościami w rozrachunkach z kontrahentami (z 11,9% do 17,3%), a spadło – barier związanych z niedostatecznym popytem (z 48,9% do 30,5%) i kosztami zatrudnienia (z 58,3% do 52,4%).

Największe trudności wskazywane przez firmy **usługowe** zgłaszające bariery związane są z kosztami zatrudnienia (55,8% w marcu br., 56,7% przed rokiem). W porównaniu z marcem ub. r. w największym stopniu zmniejszyła się uciążliwość barier związanych z niepewnością ogólnej sytuacji gospodarczej (z 33,9% do 26,7%) oraz niedostatecznym popytem (z 37,0% do 30,3%).

W **przetwórstwie przemysłowym** badaniem objęte są podmioty o liczbie pracujących 10 i więcej osób. W pozostałych badaniach (**budownictwo, handel hurtowy i detaliczny, usługi**) uczestniczą również podmioty o liczbie pracujących do 9 osób.

**Przetwórstwo przemysłowe** — sekcja C; **Budownictwo** — sekcja F; **Handel hurtowy** — dział 46; **Handel detaliczny** — działy 45 i 47  
**Usługi** — sekcje: H – Transport i gospodarka magazynowa, I – Działalność związana z zakwaterowaniem i usługami gastronomicznymi, J – Informacja i komunikacja, K – Działalność finansowa i ubezpieczeniowa, L – Działalność związana z obsługą rynku nieruchomości, M – Działalność profesjonalna, naukowa i techniczna, N – Działalność w zakresie usług administrowania i działalność wspierająca, P – Edukacja, Q – Opieka zdrowotna i pomoc społeczna, R – Działalność związana z kulturą, rozrywką i rekreacją, S – Pozostała działalność usługowa

Opracowanie merytoryczne:  
**Departament Przedsiębiorstw**  
Hanna Sękowska Tel. 22 608 36 51,  
Magdalena Świącka Tel. 22 608 35 50,  
Olga Gaca Tel. 22 608 36 51,  
Hubert Stefaniak Tel. 22 608 35 50,  
Łukasz Gontarz Tel. 22 608 35 50.

Rozpowszechnianie:  
**Rzecznik Prasowy Prezesa GUS**  
Artur Satora  
Tel: 22 608 3475, 22 608 3009  
e-mail: [rzecznik@stat.gov.pl](mailto:rzecznik@stat.gov.pl)

Wyniki badania koniunktury w przemyśle, budownictwie, handlu i usługach można znaleźć na stronie GUS  
[http://stat.gov.pl/obszary-tematyczne/koniunktura/koniunktura/publikacja\\_4.html](http://stat.gov.pl/obszary-tematyczne/koniunktura/koniunktura/publikacja_4.html)  
Zeszyt Metodologiczny „Badanie koniunktury gospodarczej GUS”, 2015  
[http://stat.gov.pl/obszary-tematyczne/koniunktura/koniunktura/publikacja\\_5.html](http://stat.gov.pl/obszary-tematyczne/koniunktura/koniunktura/publikacja_5.html)