



## KONIUNKTURA GOSPODARCZA

w lutym 2016 r.

**opinie formułowane przez jednostki, których siedziba znajduje się  
w WOJEWÓDZTWIE ZACHODNIOPOMORSKIM**

Przedsiębiorstwa z siedzibą w województwie zachodniopomorskim ogólny klimat koniunktury w **przetwórstwie przemysłowym** oceniają w lutym nieco mniej optymistycznie niż w styczniu. Dyrektorzy jednostek sygnalizują, że bieżący portfel zamówień i produkcja rosną wolniej niż przed miesiącem. Sytuacja finansowa jest oceniana nieznacznie negatywnie. Odpowiednie prognozy są optymistyczne. Planowany jest wzrost zatrudnienia, choć mniejszy od zapowiadanego przed miesiącem. Przedsiębiorcy przewidują, że ceny wyrobów przemysłowych mogą rosnać wolniej niż oczekiwano w styczniu.

Ogólny klimat koniunktury w **budownictwie** oceniany jest w lutym mniej negatywnie niż w styczniu. Oceny portfela zamówień są mniej niekorzystne od zgłaszanych w ubiegłym miesiącu. Diagnozy dotyczące produkcji budowlano-montażowej i sytuacji finansowej są bardziej pesymistyczne niż w styczniu. Prognozy portfela zamówień oraz produkcji budowlano-montażowej są pozytywne, po negatywnych oczekiwaniach formułowanych miesiąc wcześniej. Przewidywania dotyczące sytuacji finansowej są mniej niekorzystne niż w styczniu. Skala ograniczenia zatrudnienia może być mniej znacząca od planowanej przed miesiącem. Przedsiębiorcy przewidują, że ceny robót budowlano-montażowych będą spadać szybciej niż oczekiwano w styczniu.

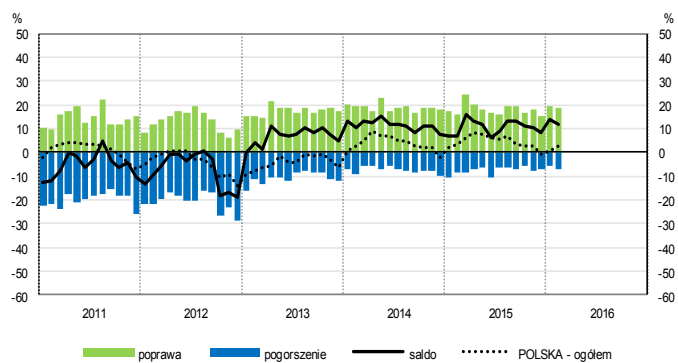
Ogólny klimat koniunktury w **handlu hurtowym** oceniany jest w lutym pozytywnie, nieco lepiej niż przed miesiącem. Diagnozy sprzedaży oraz sytuacji finansowej są pesymistyczne, gorsze niż w styczniu. Poprawiają się, mimo to nadal niekorzystne, prognozy w tym zakresie. Możliwy jest nieznaczny wzrost zatrudnienia, zbliżony do planowanego miesiąc wcześniej. Przedsiębiorcy oczekują spowolnienia dynamiki cen.

Ogólny klimat koniunktury w **handlu detalicznym** oceniany jest pozytywnie, podobnie jak przed miesiącem. Diagnozy sprzedaży oraz sytuacji finansowej są niekorzystne, gorsze niż w styczniu. W najbliższych trzech miesiącach sprzedaż może nie ulec zmianie. Nieznacznie poprawią się, mimo to nadal pesymistyczne, prognozy sytuacji finansowej. Możliwy jest wzrost zatrudnienia, choć mniejszy od planowanego w styczniu. Przedsiębiorcy zapowiadają spowolnienie dynamiki cen.

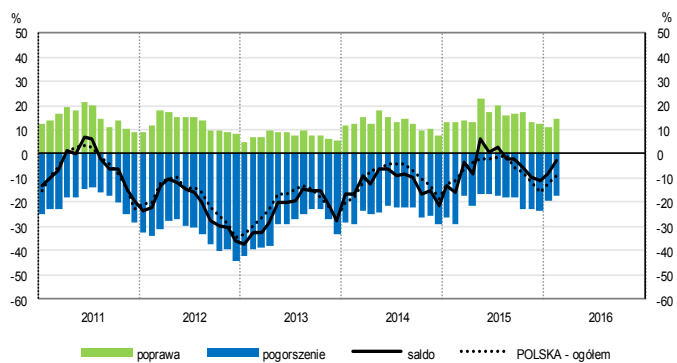
Dyrektorzy jednostek z sekcji **informacja i komunikacja** oceniają w lutym koniunkturę optymistycznie, podobnie jak przed miesiącem i lepiej niż przed rokiem. Oceny koniunktury formułowane przez podmioty z sekcji **działalność związana z zakwaterowaniem i usługami gastronomicznymi** są pozytywne i lepsze od notowanych w styczniu bieżącego i lutym ubiegłego roku. Negatywnie, podobnie jak w lutym 2015 r., ale gorzej niż przed miesiącem, oceniają koniunkturę firmy z sekcji **transport i gospodarka magazynowa**.

# OGÓLNY KLIMAT KONIUNKTURY WEDŁUG SEKCJI / DZIAŁÓW PKD

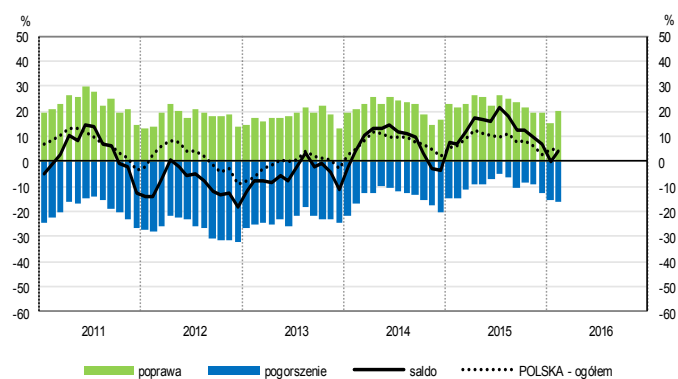
## Przetwórstwo przemysłowe (sekcja C)



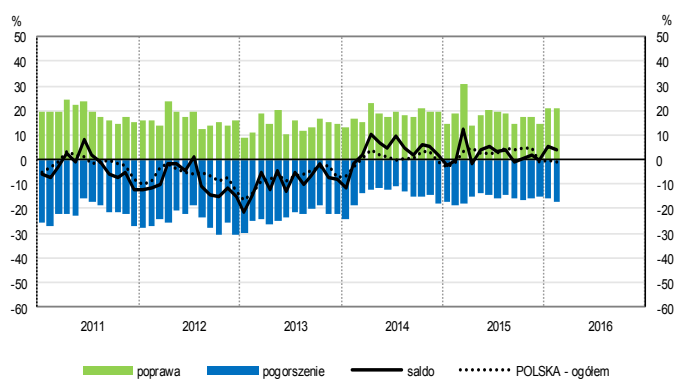
## Budownictwo (sekcja F)



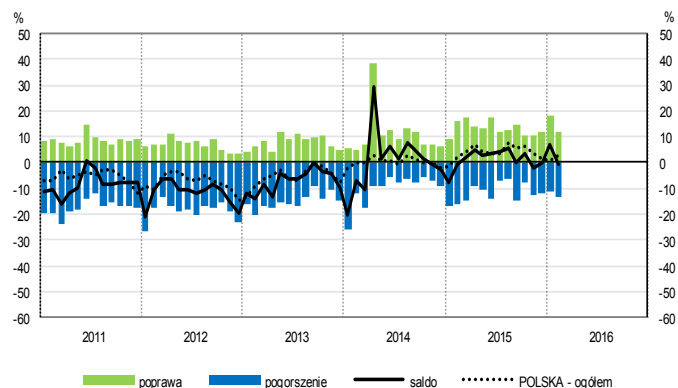
## Handel hurtowy (dział 46)



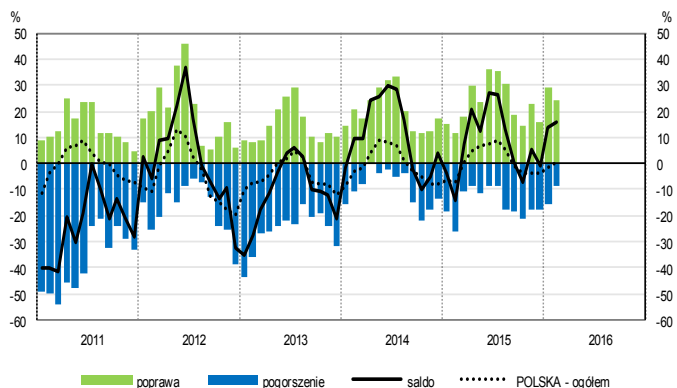
## Handel detaliczny (działy 45+47)



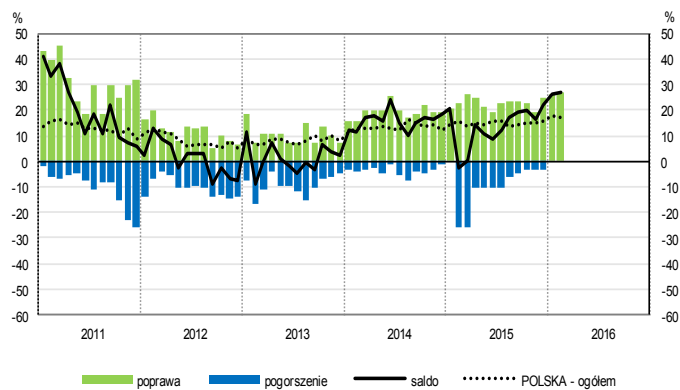
## Transport i gospodarka magazynowa (sekcja H)



## Zakwaterowanie i gastronomia (sekcja I)

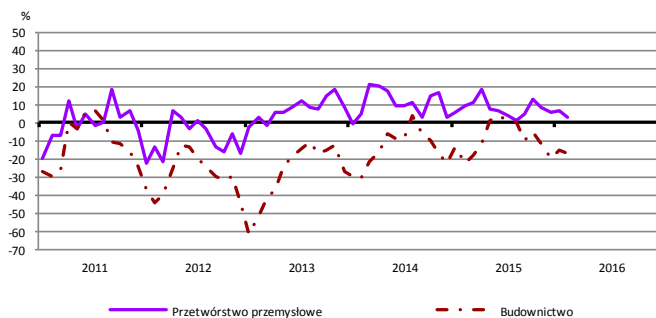


## Informacja i komunikacja (sekcja J)

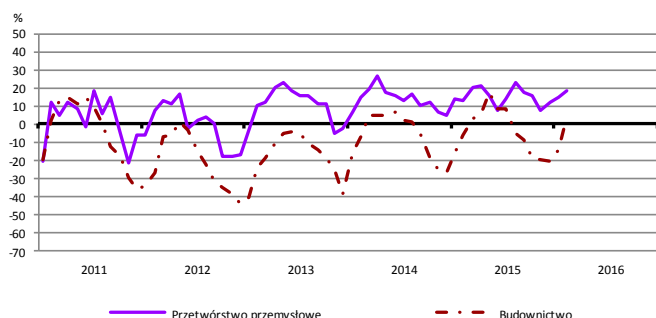


# WYBRANE WSKAŹNIKI WEDŁUG SEKCJI / DZIAŁÓW PKD

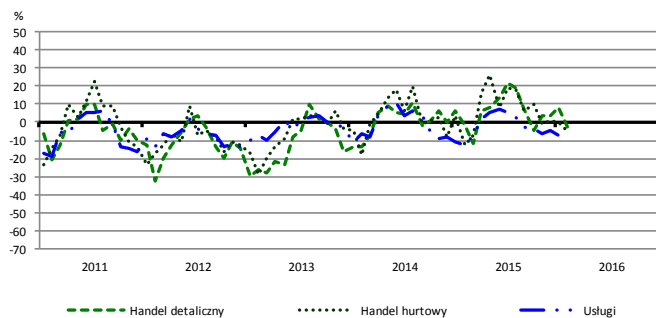
## Bieżąca produkcja



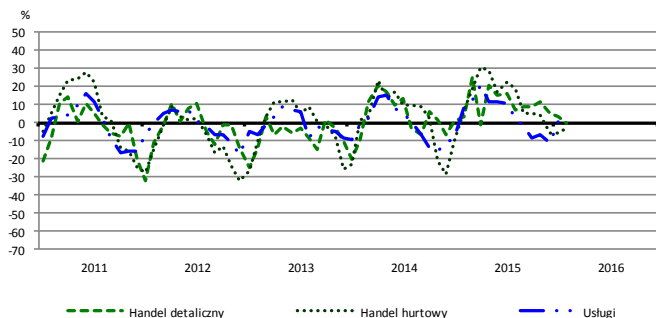
## Przewidywana produkcja



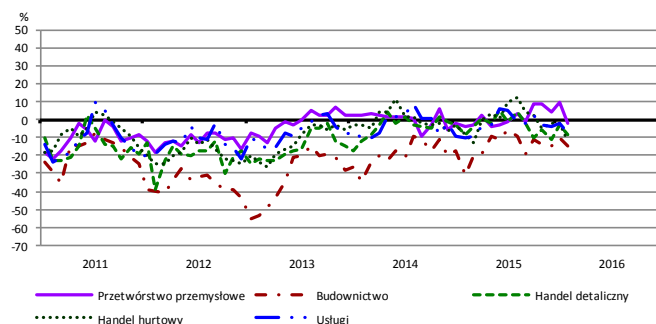
## Bieżąca sprzedaż



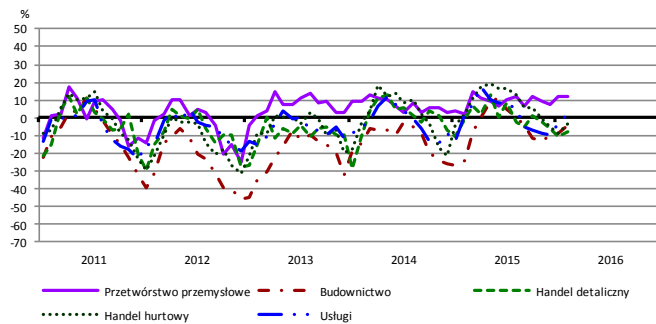
## Przewidywana sprzedaż



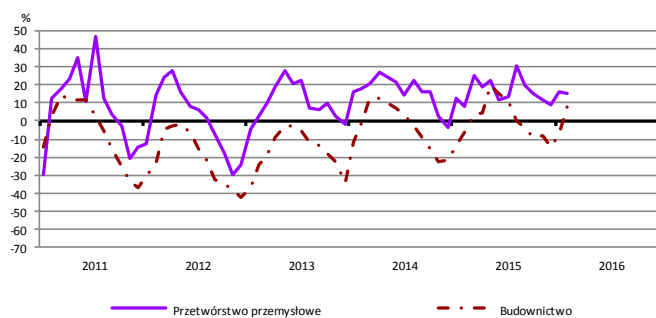
## Bieżąca sytuacja finansowa



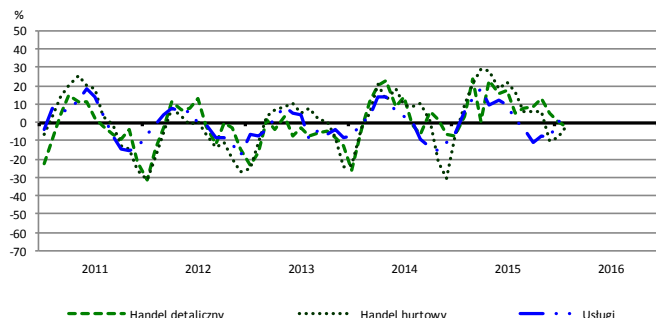
## Przewidywana sytuacja finansowa



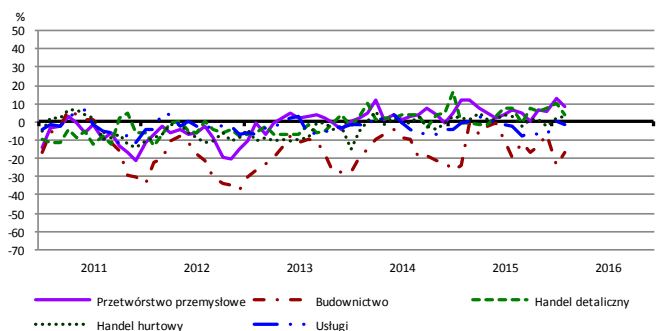
## Przewidywany portfel zamówień na rynku krajowym



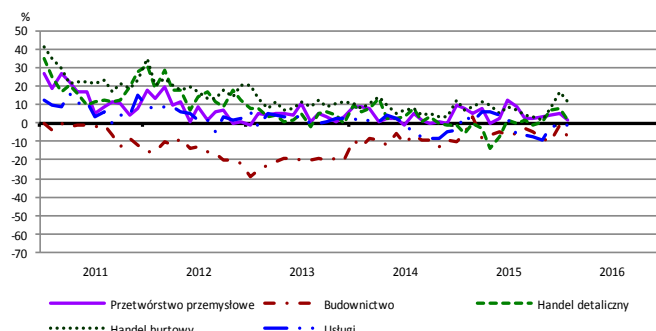
## Przewidywany popyt



## Przewidywane zatrudnienie

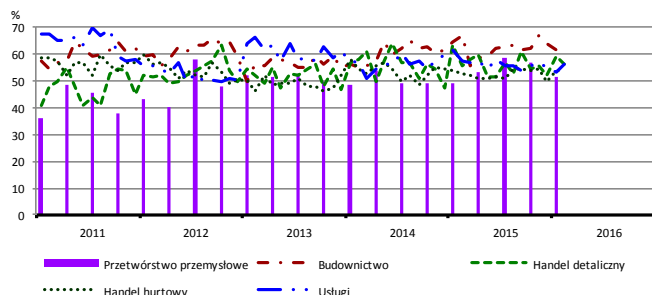


## Przewidywane ceny

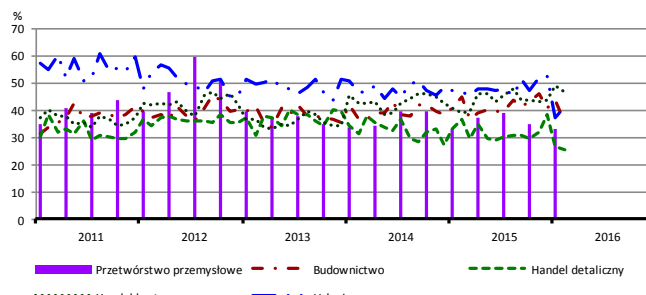


# BARIERY DZIAŁALNOŚCI GOSPODARCZEJ

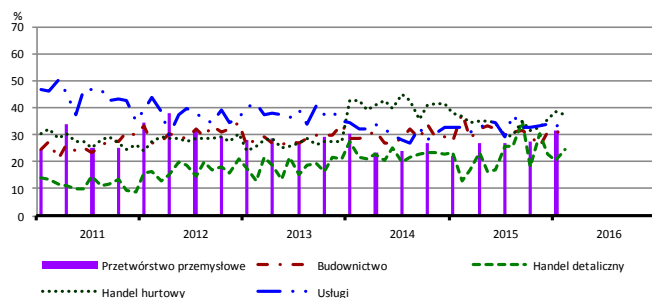
## Koszty zatrudnienia



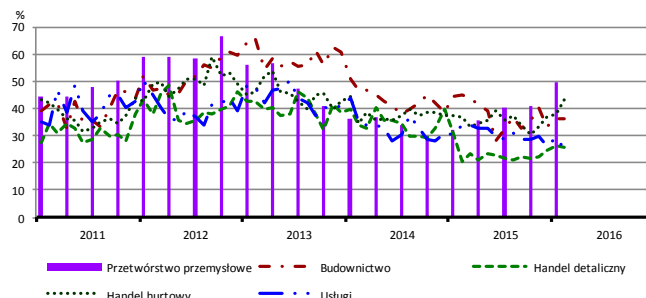
## Wysokie obciążenia na rzecz budżetu



## Niejasne i niespójne przepisy prawne



## Niepewność ogólnej sytuacji gospodarczej



Największy odsetek przedsiębiorców **nieodczuwających żadnych barier w prowadzeniu bieżącej działalności gospodarczej** w lutym br. jest odnotowany w jednostkach prowadzących działalność z zakresu usług (10,1%), w dalszej kolejności – handlu detalicznego (6,0%), handlu hurtowego (5,4%), budownictwa (3,9%).

Największe trudności napotykane przez przedsiębiorstwa **budowlano-montażowe** zgłaszające bariery związane są z kosztami zatrudnienia (60,3% w lutym br., 67,2% w analogicznym miesiącu ub. r.). W porównaniu z lutym 2015 r. w największym stopniu spadło znaczenie barier związanych z niedostatecznym popytem (z 40,1% do 21,5%) oraz trudnościami z uzyskaniem kredytu (z 22,5% do 9,7%).

Podmioty prowadzące działalność w zakresie **handlu hurtowego** najczęściej wskazują trudności związane z konkurencją na rynku (barierę tę sygnalizuje 60,2% przedsiębiorstw w lutym br., 58,0% w analogicznym miesiącu ub. r.) oraz kosztami zatrudnienia (54,0% w lutym br., 52,8% przed rokiem). Bariery, których znaczenie w ujęciu rocznym wzrosło w największym stopniu są niedostateczny popyt (z 28,3% do 38,4%), wysokie obciążenia na rzecz budżetu (z 38,7% do 46,3%) oraz wysokie odsetki bankowe (z 18,4% do 24,7%), a spadło – bariery związanej z trudnościami w rozrachunkach z kontrahentami (z 38,2% do 32,6%).

Przedsiębiorcy prowadzący działalność z zakresu **handlu detalicznego** najbardziej odczuwają trudności związane z konkurencją na rynku (barierę tę sygnalizuje w lutym br. 65,7% przedsiębiorstw, 57,9% w analogicznym miesiącu ub. r.) oraz kosztami zatrudnienia (56,2% w lutym br., 55,7% przed rokiem). W ujęciu rocznym najbardziej wzrosło znaczenie barier związanych z niejasnymi i niespójnymi przepisami prawnymi (z 12,9% do 24,6%), niedoborem pracowników (z 3,9% do 12,3%), a także konkurencją na rynku, a spadło – barier związanych z niedostatecznym popytem (z 49,4% do 28,7%) i wysokimi obciążeniami na rzecz budżetu (z 36,6% do 25,7%).

Największe trudności wskazywane przez firmy **usługowe** zgłaszające bariery związane są z kosztami zatrudnienia (56,4% w lutym br., 57,3% przed rokiem). W porównaniu z lutym ub. r. w największym stopniu zmniejszyła się uciążliwość barier związanych z niepewnością ogólnej sytuacji gospodarczej (z 34,1% do 25,4%) oraz wysokimi obciążeniami na rzecz budżetu (z 46,4% do 41,4%).

W **przetwórstwie przemysłowym** badaniem objęte są podmioty o liczbie pracujących 10 i więcej osób. W pozostałych badaniach (**budownictwo, handel hurtowy i detaliczny, usługi**) uczestniczą również podmioty o liczbie pracujących do 9 osób.

**Przetwórstwo przemysłowe** — sekcja C; **Budownictwo** — sekcja F; **Handel hurtowy** — dział 46; **Handel detaliczny** — działy 45 i 47  
**Usługi** — sekcje: H – Transport i gospodarka magazynowa, I – Działalność związana z zakwaterowaniem i usługami gastronomicznymi, J – Informacja i komunikacja, K – Działalność finansowa i ubezpieczeniowa, L – Działalność związana z obsługą rynku nieruchomości, M – Działalność profesjonalna, naukowa i techniczna, N – Działalność w zakresie usług administrowania i działalność wspierająca, P – Edukacja, Q – Opieka zdrowotna i pomoc społeczna, R – Działalność związana z kulturą, rozrywką i rekreacją, S – Pozostała działalność usługowa

Opracowanie merytoryczne:  
**Departament Przedsiębiorstw**  
 Hanna Sękowska Tel. 22 608 36 51,  
 Magdalena Świącka Tel. 22 608 35 50,  
 Olga Gaca Tel. 22 608 36 51,  
 Hubert Stefaniak Tel. 22 608 35 50,  
 Łukasz Gontarz Tel. 22 608 35 50.

Rozpowszechnianie:  
**Rzecznik Prasowy Prezesa GUS**  
**Artur Satora**  
 Tel: 22 608 3475, 22 608 3009  
 e-mail: [rzecznik@stat.gov.pl](mailto:rzecznik@stat.gov.pl)

Wyniki badania koniunktury w przemyśle, budownictwie, handlu i usługach można znaleźć na stronie GUS  
[http://stat.gov.pl/obszary-tematyczne/koniunktura/koniunktura/publikacja\\_4.html](http://stat.gov.pl/obszary-tematyczne/koniunktura/koniunktura/publikacja_4.html)  
 Zeszyt Metodologiczny „Badanie koniunktury gospodarczej GUS”, 2015  
[http://stat.gov.pl/obszary-tematyczne/koniunktura/koniunktura/publikacja\\_5.html](http://stat.gov.pl/obszary-tematyczne/koniunktura/koniunktura/publikacja_5.html)