



## KONIUNKTURA GOSPODARCZA

w styczniu 2016 r.

**opinie formułowane przez jednostki, których siedziba znajduje się  
w WOJEWÓDZTWIE ZACHODNIOPOMORSKIM**

Przedsiębiorstwa z siedzibą w województwie zachodniopomorskim ogólny klimat koniunktury w **przetwórstwie przemysłowym** oceniają w styczniu bardziej korzystnie niż w grudniu. Bieżący portfel zamówień i produkcja rosła podobnie jak przed miesiącem. Sytuacja finansowa jest oceniana bardziej optymistycznie niż w grudniu. Odpowiednie prognozy są bardziej korzystne od formułowanych w ubiegłym miesiącu. Planowany jest wzrost zatrudnienia, większy od zapowiadanego w grudniu. Przedsiębiorcy przewidują, że ceny wyrobów przemysłowych mogą rosnąć podobnie jak oczekiwano przed miesiącem.

Ogólny klimat koniunktury w **budownictwie** oceniany jest w styczniu nieco mniej negatywnie niż w grudniu. Diagnozy i prognozy produkcji budowlano-montażowej oraz sytuacji finansowej, a także przewidywania dotyczące portfela zamówień są mniej pesymistyczne od formułowanych w ubiegłym miesiącu. Bieżący portfel zamówień oceniany jest bardziej niekorzystnie niż w grudniu. Skala zmniejszenia zatrudnienia może być większa od planowanej w ubiegłym miesiącu. Przedsiębiorcy przewidują, że ceny robót budowlano-montażowych będą spadać wolniej niż oczekiwano w grudniu.

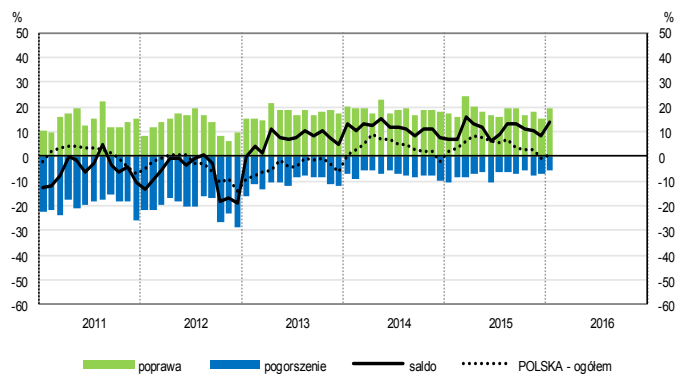
Ogólny klimat koniunktury w **handlu hurtowym** oceniany jest w styczniu gorzej niż przed miesiącem. Nie zmienia się bieżąca sprzedaż. Utrzymują się pesymistyczne przewidywania w tym zakresie oraz negatywne diagnozy sytuacji finansowej. Prognozy sytuacji finansowej są bardziej niekorzystne od formułowanych w grudniu. Możliwy jest nieznaczny wzrost zatrudnienia, po niewielkich redukcjach planowanych miesiąc wcześniej. Przedsiębiorcy oczekują przyspieszenia dynamiki cen.

Ogólny klimat koniunktury w **handlu detalicznym** oceniany jest pozytywnie, po nieznacznie pesymistycznych opiniach z grudnia. Rośnie bieżąca sprzedaż. Odpowiednie przewidywania są korzystne, ale ostrożniejsze od formułowanych przed miesiącem. Poprawiają się, mimo to nadal negatywne, diagnozy sytuacji finansowej. Prognozy w tym zakresie są bardziej niekorzystne od zgłaszanych w grudniu. Możliwy jest dalszy wzrost zatrudnienia. Przedsiębiorcy zapowiadają utrzymanie dynamiki cen.

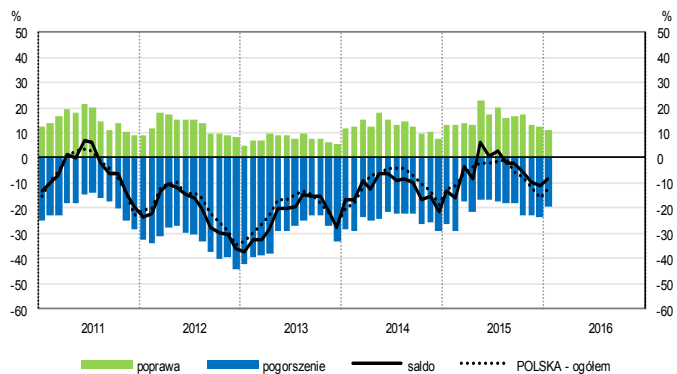
Oceny koniunktury zgłaszane w styczniu przez podmioty z sekcji **informacja i komunikacja, działalność związana z zakwaterowaniem i usługami gastronomicznymi oraz transport i gospodarka magazynowa** są optymistyczne, lepsze od notowanych przed miesiącem i przed rokiem.

# OGÓLNY KLIMAT KONIUNKTURY WEDŁUG SEKCJI / DZIAŁÓW PKD

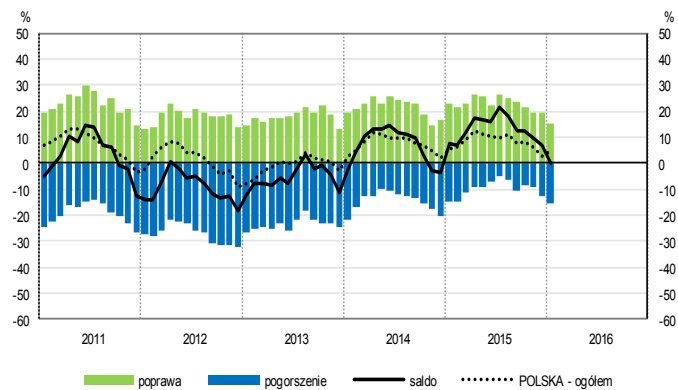
## Przetwórstwo przemysłowe (sekcja C)



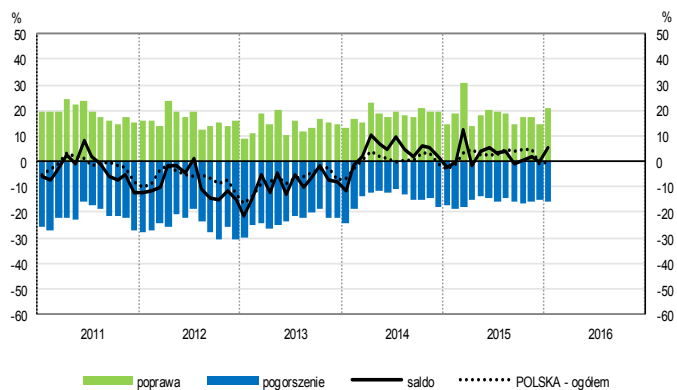
## Budownictwo (sekcja F)



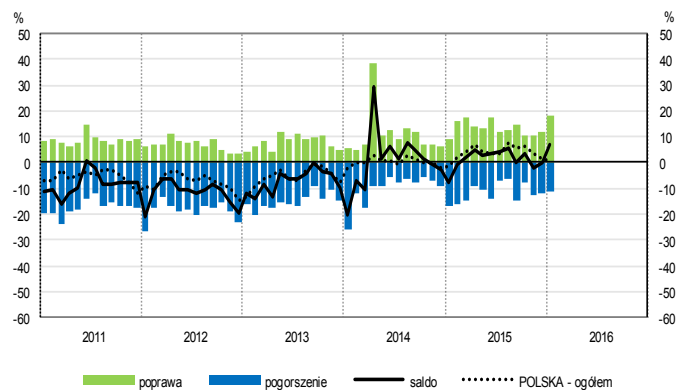
## Handel hurtowy (dział 46)



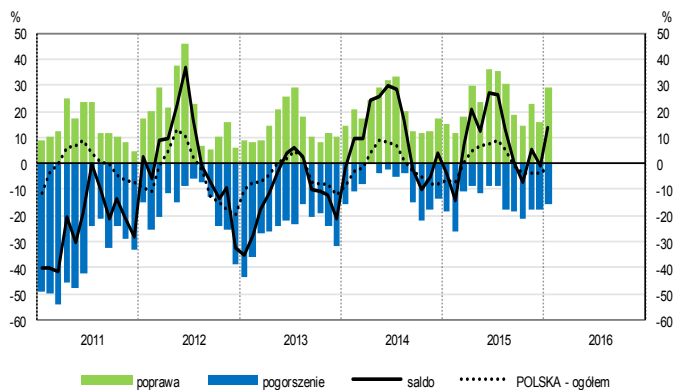
## Handel detaliczny (działy 45+47)



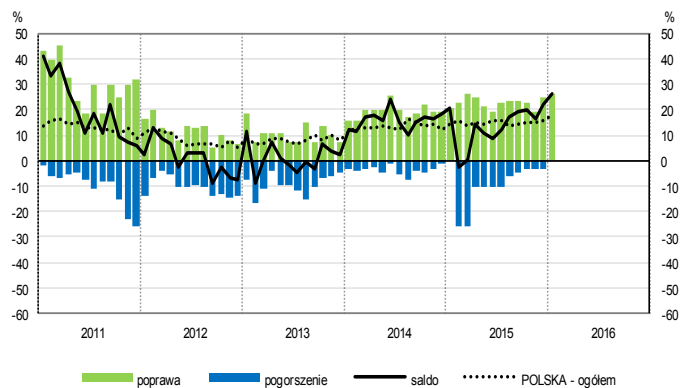
## Transport i gospodarka magazynowa (sekcja H)



## Zakwaterowanie i gastronomia (sekcja I)

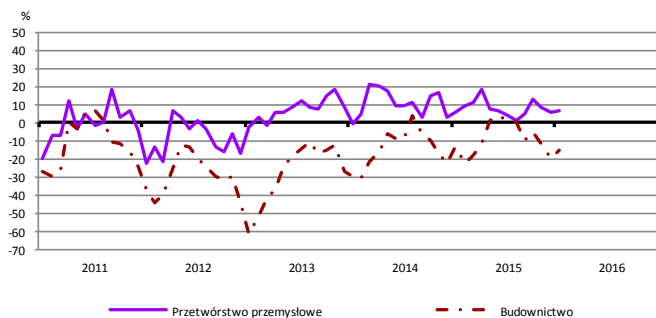


## Informacja i komunikacja (sekcja J)

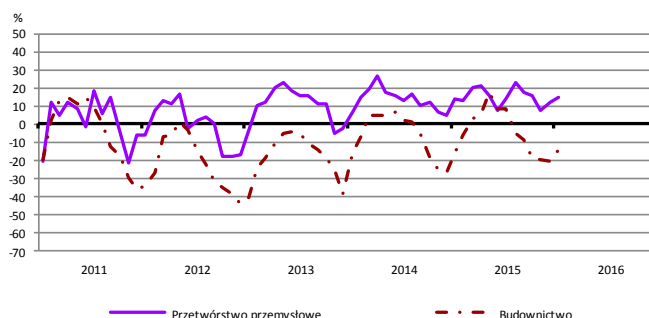


# WYBRANE WSKAŹNIKI WEDŁUG SEKCJI / DZIAŁÓW PKD

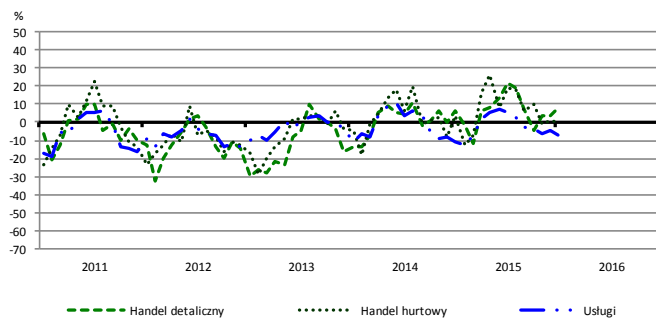
## Bieżąca produkcja



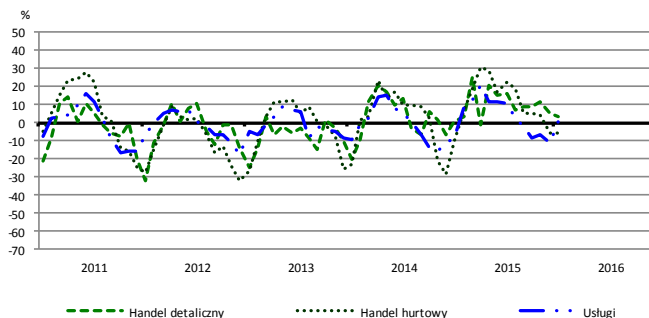
## Przewidywana produkcja



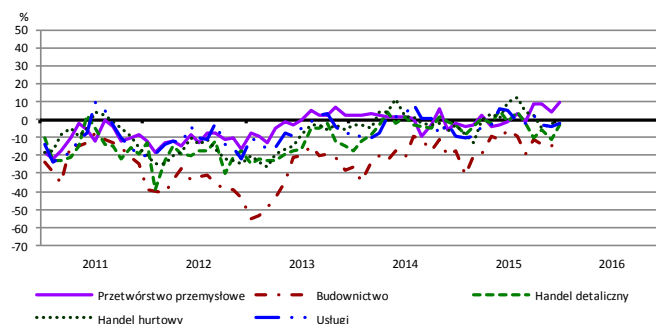
## Bieżąca sprzedaż



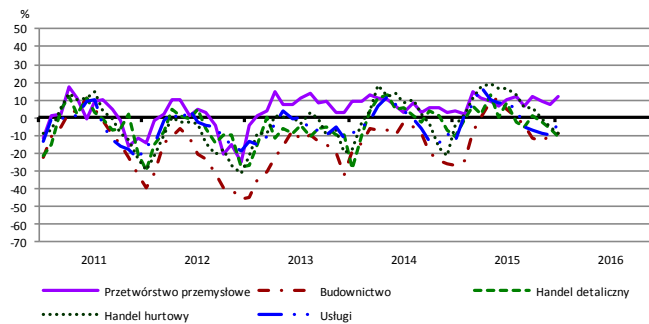
## Przewidywana sprzedaż



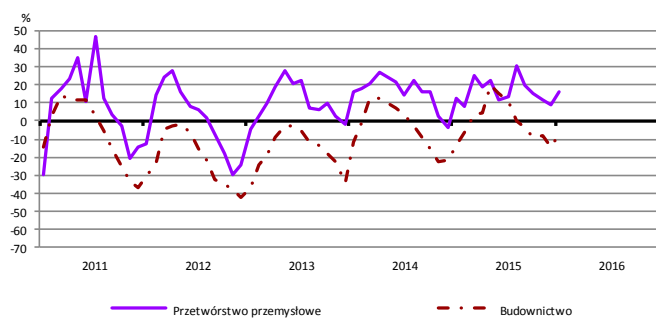
## Bieżąca sytuacja finansowa



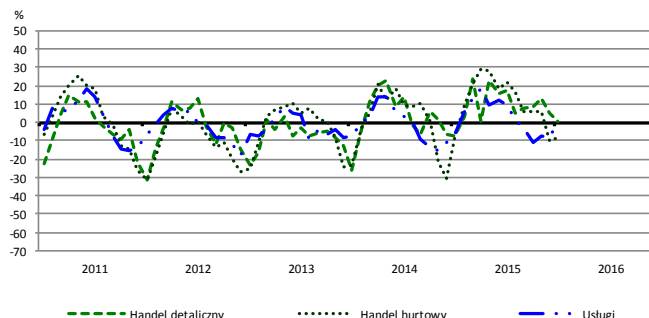
## Przewidywana sytuacja finansowa



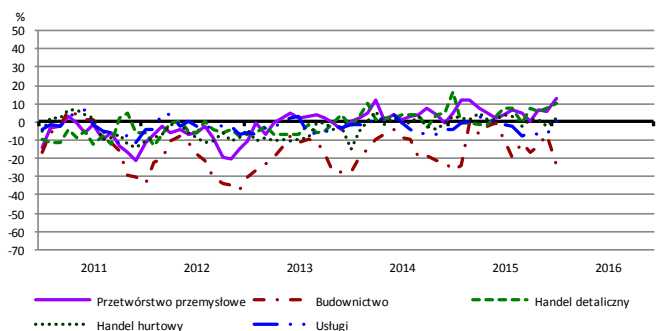
## Przewidywany portfel zamówień na rynku krajowym



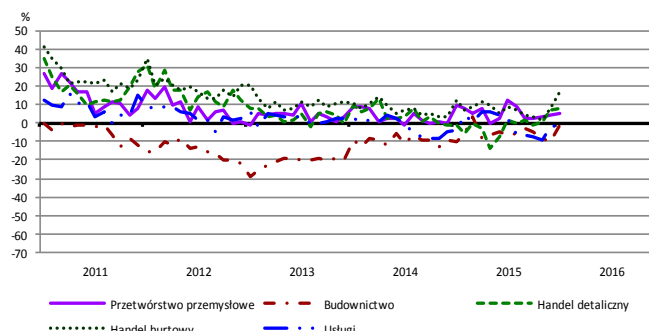
## Przewidywany popyt



## Przewidywane zatrudnienie

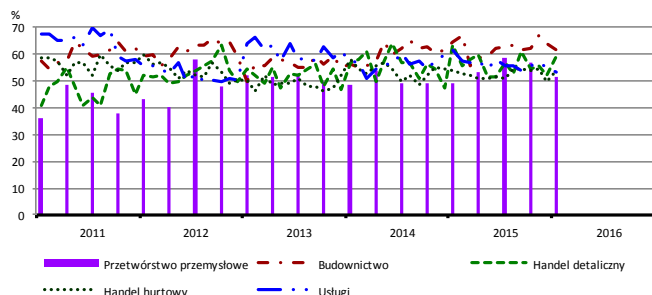


## Przewidywane ceny

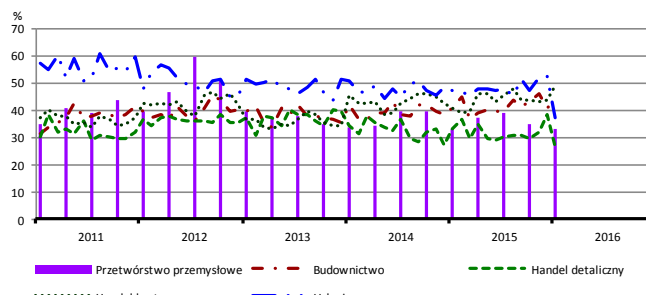


# BARIERY DZIAŁALNOŚCI GOSPODARCZEJ

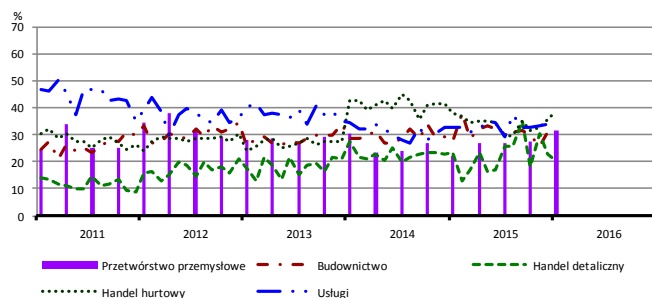
## Koszty zatrudnienia



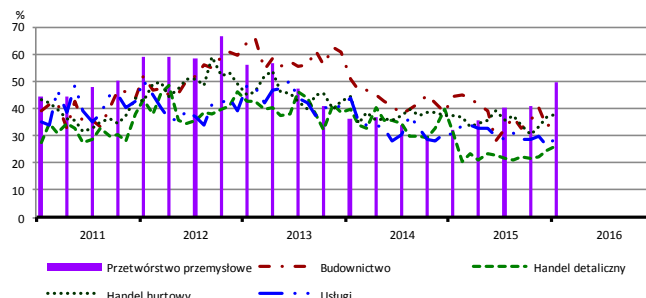
## Wysokie obciążenia na rzecz budżetu



## Niejasne i niespójne przepisy prawne



## Niepewność ogólnej sytuacji gospodarczej



Największy odsetek przedsiębiorców **nieodczuwających żadnych barier w prowadzeniu bieżącej działalności gospodarczej** w styczniu br. jest odnotowany w jednostkach prowadzących działalność z zakresu przetwórstwa przemysłowego (11,8%), w dalszej kolejności – usług (11,6%), handlu detalicznego (5,9%), handlu hurtowego (5,3%), budownictwa (3,8%).

W jednostkach z zakresu **przetwórstwa przemysłowego**, które nie sygnalizują braku utrudnień swojej działalności, najczęściej zgłaszanymi barierami są koszty zatrudnienia (51,3% w styczniu br., 49,3% przed rokiem) oraz niepewność ogólnej sytuacji gospodarczej (49,4% w styczniu br., 31,9% w analogicznym miesiącu ub. r. – jest to bariera, której znaczenie w skali roku wzrosło w największym stopniu). Ponadto, znacząco wzrosło także odczuwanie barier niejasne i niespójne przepisy prawne (z 22,3% do 31,3%), niedobór wykwalifikowanych pracowników (z 24,4% do 33,0%) oraz niedobór pracowników (z 6,3% do 14,9%). Bariery, której znaczenie spadło w skali roku w największym stopniu jest niedostateczny popyt na rynku krajowym (z 41,2% do 26,8%).

Największe trudności napotykane przez przedsiębiorstwa **budowlano-montażowe** zgłaszające bariery związane są z kosztami zatrudnienia (61,5% w styczniu br., 64,3% przed rokiem). W porównaniu ze styczniem 2015 r. w największym stopniu wzrosło znaczenie bariery związanej z kosztami finansowej obsługi działalności (z 22,3% do 27,5%), natomiast spadło – barier związanych z niedostatecznym popytem (z 29,1% do 18,3%) oraz niepewnością ogólnej sytuacji gospodarczej (z 44,4% do 36,1%).

Podmioty prowadzące działalność w zakresie **handlu hurtowego** najczęściej wskazują trudności związane z konkurencją na rynku (barierę tę sygnalizuje 57,0% przedsiębiorstw w styczniu br., 55,9% w analogicznym miesiącu ub. r.) oraz kosztami zatrudnienia (54,0% w styczniu br., 53,8% przed rokiem). Barierami, których znaczenie w ujęciu rocznym wzrosło w największym stopniu są wysokie obciążenia na rzecz budżetu (z 40,4% do 49,0%) oraz wysokie odsetki bankowe (z 15,9% do 23,7%), a spadło – bariery związanej z wysokimi cenami i obciążeniami importowymi (z 12,9% do 7,7%).

Przedsiębiorcy prowadzący działalność z zakresu **handlu detalicznego** najbardziej odczuwają trudności związane z konkurencją na rynku (barierę tę sygnalizuje w styczniu br. 69,3% przedsiębiorstw, 67,0% w analogicznym miesiącu ub. r.) oraz kosztami zatrudnienia (59,1% w styczniu br., 63,6% przed rokiem). W ujęciu rocznym najbardziej wzrosło znaczenie bariery związanej z niedoborem pracowników (z 2,6% do 10,8%), a spadło – barier związanych z wysokimi obciążeniami na rzecz budżetu (z 33,2% do 26,6%), niepewnością ogólnej sytuacji gospodarczej (z 31,8% do 26,2%).

Największe trudności wskazywane przez firmy **usługowe** zgłaszające bariery związane są z kosztami zatrudnienia (53,5% w styczniu br., 61,6% przed rokiem) oraz konkurencją firm krajowych (43,7% w styczniu br., 44,1% przed rokiem). W porównaniu ze styczniem ub. r. w największym stopniu zmniejszyła się uciążliwość barier związanych z wysokimi obciążeniami na rzecz budżetu (z 47,1% do 37,2%) oraz kosztami zatrudnienia.

W **przetwórstwie przemysłowym** badaniem objęte są podmioty o liczbie pracujących 10 i więcej osób. W pozostałych badaniach (**budownictwo, handel hurtowy i detaliczny, usługi**) uczestniczą również podmioty o liczbie pracujących do 9 osób.

**Przetwórstwo przemysłowe** – sekcja C; **Budownictwo** – sekcja F; **Handel hurtowy** – dział 46; **Handel detaliczny** – działy 45 i 47  
**Usługi** – sekcje: H – Transport i gospodarka magazynowa, I – Działalność związana z zakwaterowaniem i usługami gastronomicznymi, J – Informacja i komunikacja, K – Działalność finansowa i ubezpieczeniowa, L – Działalność związana z obsługą rynku nieruchomości, M – Działalność profesjonalna, naukowa i techniczna, N – Działalność w zakresie usług administrowania i działalność wspierająca, P – Edukacja, Q – Opieka zdrowotna i pomoc społeczna, R – Działalność związana z kulturą, rozrywką i rekreacją, S – Pozostała działalność usługowa

Opracowanie merytoryczne:  
**Departament Przedsiębiorstw**  
 Hanna Sękowska Tel. 22 608 36 51,  
 Magdalena Świąćka Tel. 22 608 35 50,  
 Olga Gaca Tel. 22 608 36 51,  
 Hubert Stefanik Tel. 22 608 35 50,  
 Łukasz Gontarz Tel. 22 608 35 50.

Rozpowszechnianie:  
**Rzecznik Prasowy Prezesa GUS**  
**Artur Satora**  
 Tel: 22 608 3475, 22 608 3009  
 e-mail: [rzecznik@stat.gov.pl](mailto:rzecznik@stat.gov.pl)

Wyniki badania koniunktury w przemyśle, budownictwie, handlu i usługach można znaleźć na stronie GUS  
[http://stat.gov.pl/obszary-tematyczne/koniunktura/koniunktura/publikacja\\_4.html](http://stat.gov.pl/obszary-tematyczne/koniunktura/koniunktura/publikacja_4.html)  
 Zeszyt Metodologiczny „Badanie koniunktury gospodarczej GUS”, 2015  
[http://stat.gov.pl/obszary-tematyczne/koniunktura/koniunktura/publikacja\\_5.html](http://stat.gov.pl/obszary-tematyczne/koniunktura/koniunktura/publikacja_5.html)