



KONIUNKTURA GOSPODARCZA

w lipcu 2015 r.

**opinie formułowane przez jednostki, których siedziba znajduje się
w WOJEWÓDZTWIE ZACHODNIOPOMORSKIM**

Przedsiębiorstwa z siedzibą w województwie zachodniopomorskim ogólny klimat koniunktury w **przetwórstwie przemysłowym** oceniają w lipcu bardziej korzystnie niż w czerwcu. Diagnozy i prognozy portfela zamówień oraz przewidywania dotyczące produkcji i sytuacji finansowej są bardziej optymistyczne od formułowanych przed miesiącem. Bieżąca produkcja rośnie nieco wolniej niż w czerwcu. Oceny sytuacji finansowej są mniej negatywne niż przed miesiącem. Planowany jest niewielki wzrost zatrudnienia, zbliżony do zapowiadanego w czerwcu. Przedsiębiorcy przewidują, że ceny wyrobów przemysłowych mogą rosnąć szybciej niż oczekiwano przed miesiącem.

Ogólny klimat koniunktury w **budownictwie** oceniany jest w lipcu nieco bardziej optymistycznie niż w ubiegłym miesiącu. Portfel zamówień oceniany jest nieznacznie pozytywnie. Diagnozy produkcji budowlano-montażowej są mniej korzystne od zgłaszanych w czerwcu. Sytuacja finansowa oceniana jest mniej negatywnie niż w ubiegłym miesiącu. Utrzymują się pozytywne przewidywania dotyczące produkcji budowlano-montażowej. Prognozy w zakresie portfela zamówień oraz sytuacji finansowej są mniej optymistyczne od formułowanych w czerwcu. W najbliższych trzech miesiącach spodziewane są redukcje zatrudnienia. Przedsiębiorcy przewidują, że ceny robót budowlano-montażowych będą spadać nieco szybciej niż oczekiwano w czerwcu.

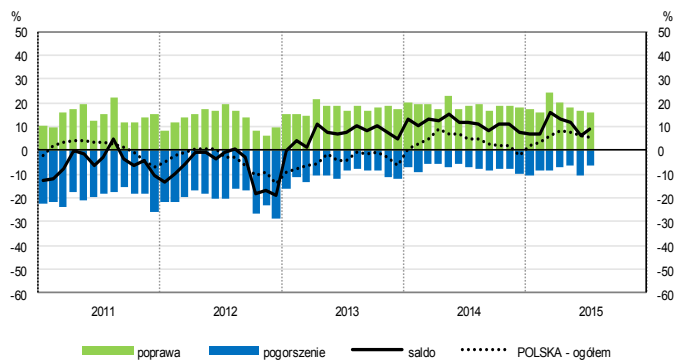
Ogólny klimat koniunktury w **handlu hurtowym** oceniany jest w lipcu bardziej korzystnie niż w ubiegłym miesiącu. Diagnozy i prognozy sprzedaży oraz oceny sytuacji finansowej są bardziej optymistyczne od zgłaszanych w czerwcu. Utrzymują się pozytywne przewidywania dotyczące sytuacji finansowej. Możliwy jest niewielki wzrost zatrudnienia. Przedsiębiorcy przewidują przyspieszenie dynamiki cen.

Ogólny klimat koniunktury w **handlu detalicznym** oceniany jest nieco mniej pozytywnie niż w czerwcu. Bieżąca sprzedaż rośnie szybciej niż przed miesiącem. Utrzymują się optymistyczne przewidywania w tym zakresie. Diagnozy sytuacji finansowej są nieznacznie pesymistyczne, po korzystnych opiniach z czerwca. Odpowiednie prognozy są bardziej pozytywne od formułowanych miesiąc wcześniej. Planowany jest dalszy wzrost zatrudnienia. Przedsiębiorcy oczekują niewielkiego przyspieszenia dynamiki cen.

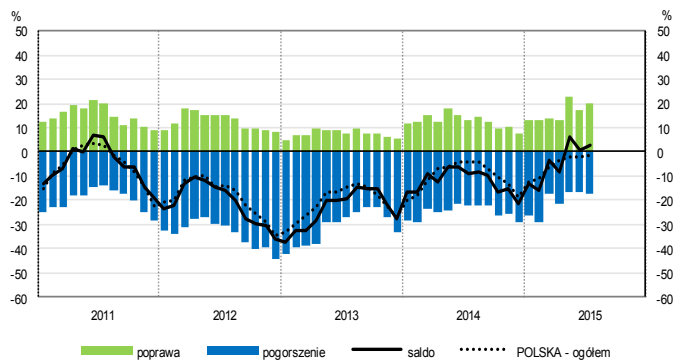
Oceny koniunktury zgłaszane w lipcu przez podmioty z sekcji **działalność związana z zakwaterowaniem i usługami gastronomicznymi** są korzystne, zbliżone do sygnalizowanych przed miesiącem i przed rokiem. Dyrektorzy jednostek z sekcji **informacja i komunikacja** oceniają koniunkturę bardziej optymistycznie niż w czerwcu br., ale nieco gorzej niż w lipcu ub. r. Pozytywnie, podobnie jak przed miesiącem i lepiej niż przed rokiem, oceniają koniunkturę firmy z sekcji **transport i gospodarka magazynowa**.

OGÓLNY KLIMAT KONIUNKTURY WEDŁUG SEKCJI / DZIAŁÓW PKD

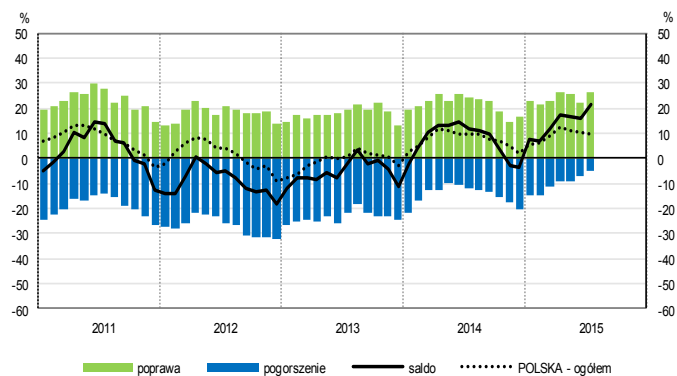
Przetwórstwo przemysłowe (sekcja C)



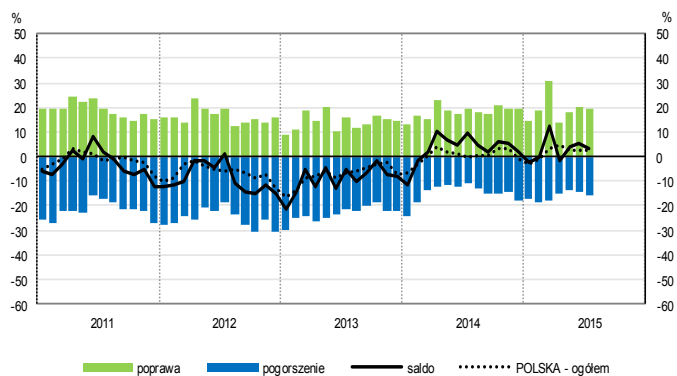
Budownictwo (sekcja F)



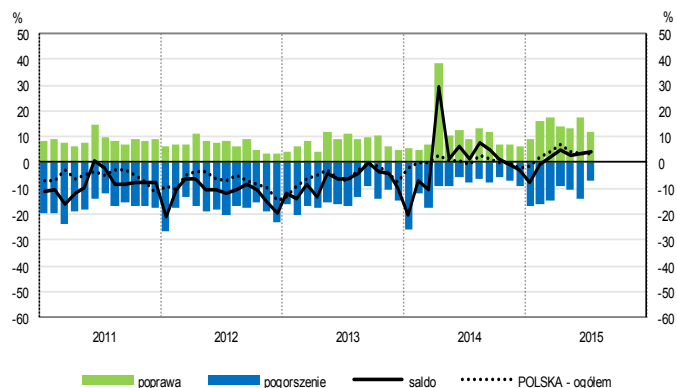
Handel hurtowy (dział 46)



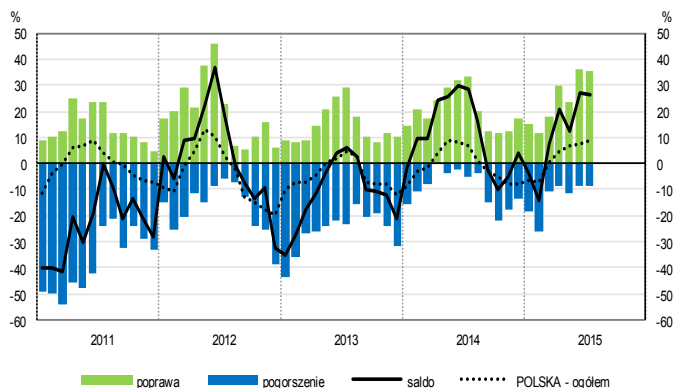
Handel detaliczny (działy 45+47)



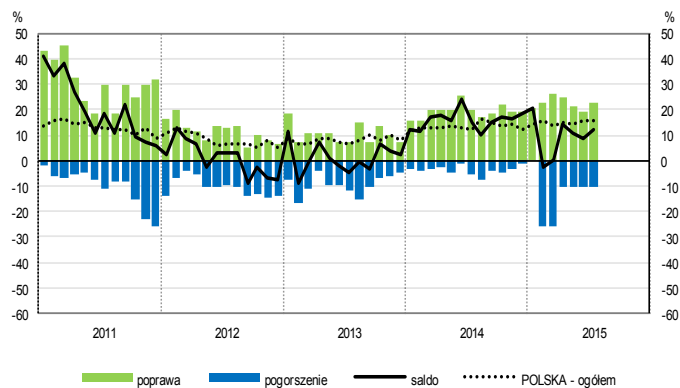
Transport i gospodarka magazynowa (sekcja H)



Zakwaterowanie i gastronomia (sekcja I)

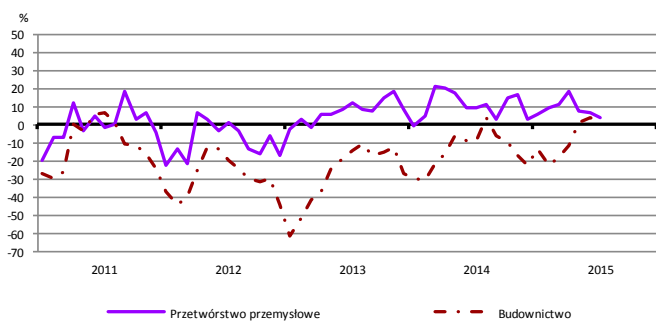


Informacja i komunikacja (sekcja J)

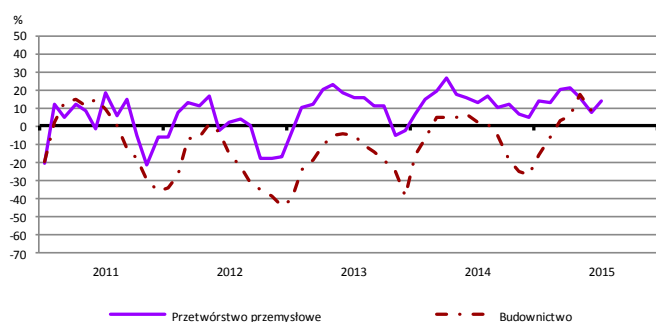


WYBRANE WSKAŹNIKI WEDŁUG SEKCJI / DZIAŁÓW PKD

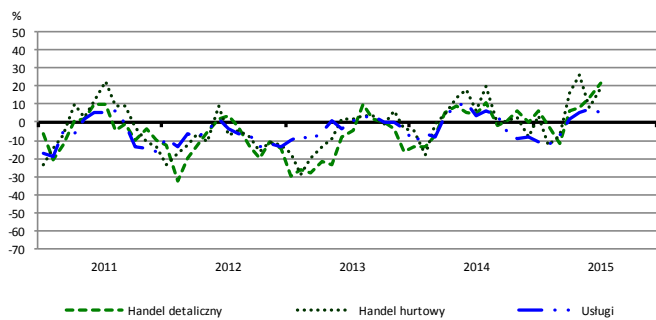
Bieżąca produkcja



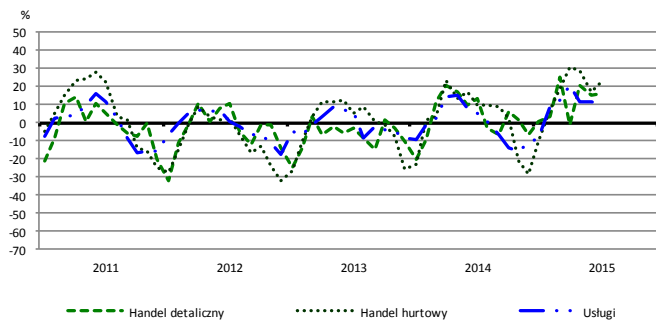
Przewidywana produkcja



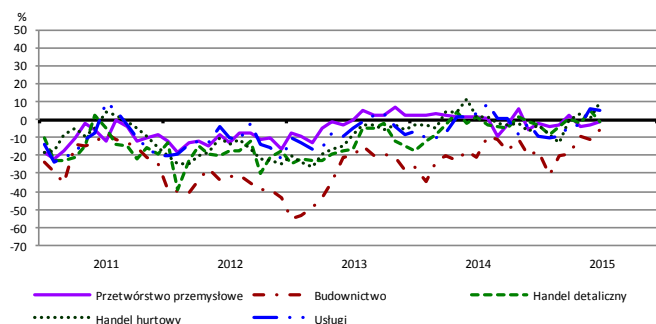
Bieżąca sprzedaż



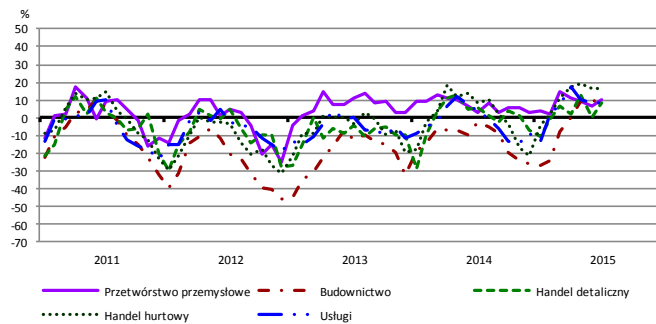
Przewidywana sprzedaż



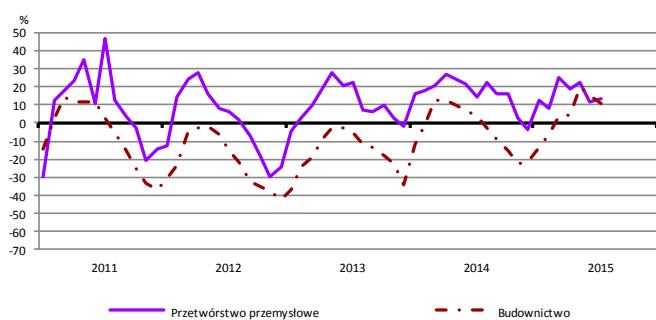
Bieżąca sytuacja finansowa



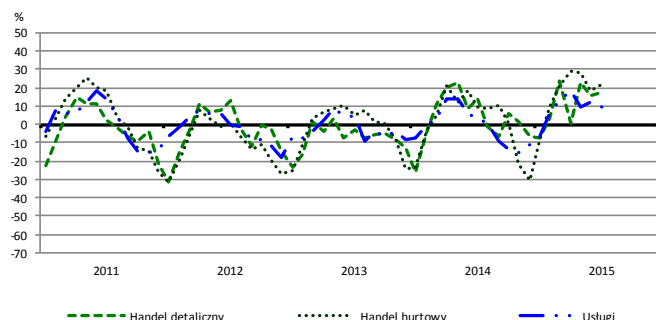
Przewidywana sytuacja finansowa



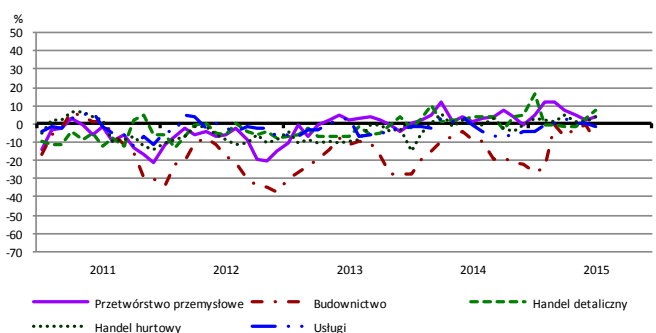
Przewidywany portfel zamówień na rynku krajowym



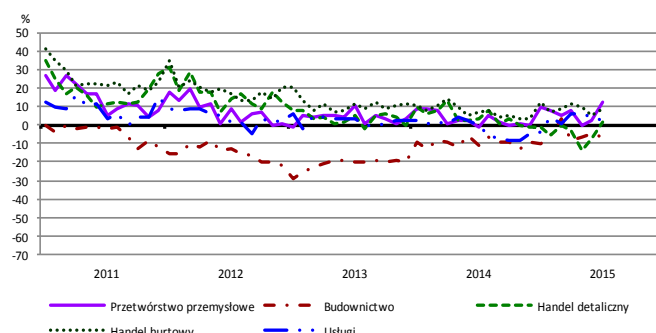
Przewidywany popyt



Przewidywane zatrudnienie

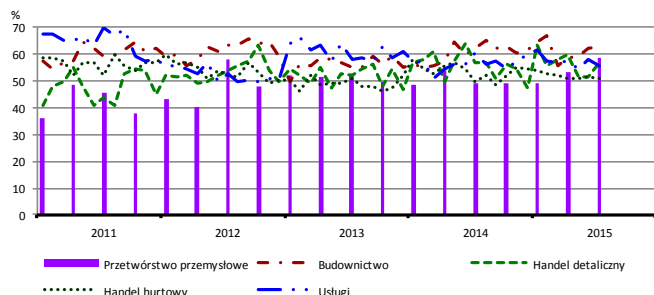


Przewidywane ceny

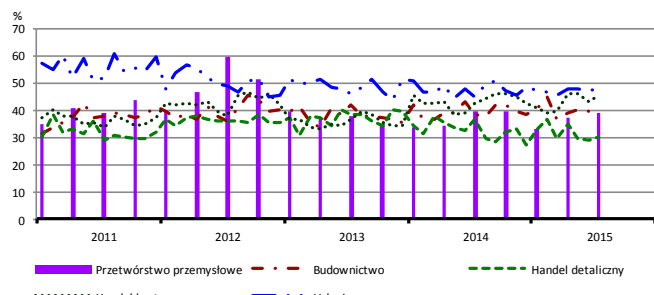


BARIERY DZIAŁALNOŚCI GOSPODARCZEJ

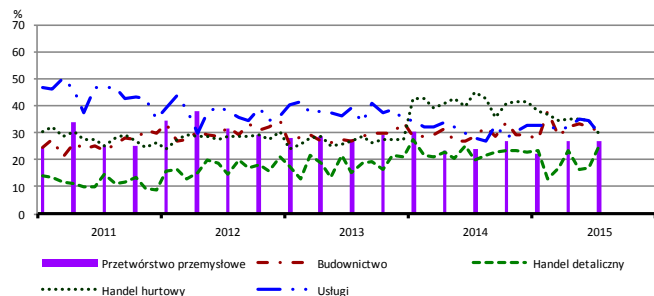
Koszty zatrudnienia



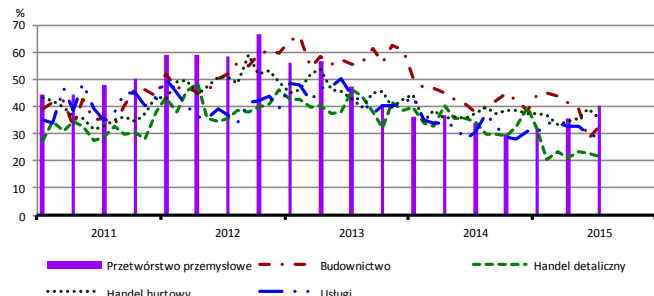
Wysokie obciążenia na rzecz budżetu



Niejasne i niespójne przepisy prawne



Niepewność ogólnej sytuacji gospodarczej



Największy odsetek przedsiębiorców **nieodczuwających żadnych barier w prowadzeniu bieżącej działalności gospodarczej** w lipcu br. jest odnotowany w jednostkach prowadzących działalność z zakresu handlu detalicznego (10,8%), w dalszej kolejności – przetwórstwa przemysłowego (9,7%), usług (9,1%), budownictwa (6,1%), handlu hurtowego (3,9%).

W jednostkach z zakresu **przetwórstwa przemysłowego**, które nie zgłaszają braku utrudnień swojej działalności, najczęściej wskazywanymi barierami są koszty zatrudnienia (59% w lipcu br., 49% przed rokiem – jest to bariera, której znaczenie w skali roku wzrosło w największym stopniu), niepewność ogólnej sytuacji gospodarczej (40% w lipcu br., 34% w analogicznym miesiącu ub. r.) oraz wysokie obciążenia na rzecz budżetu (39% w lipcu bieżącego i ubiegłego roku). Bariery, której znaczenie spadło w skali roku w największym stopniu jest niedostateczny popyt na rynku krajowym (z 44% do 37%).

Największe trudności napotymane przez przedsiębiorstwa **budowlano-montażowe** zgłaszające bariery związane są z kosztami zatrudnienia (63% w lipcu br., 62% w analogicznym miesiącu ub. r.). W skali roku w największym stopniu wzrosło znaczenie bariery związanej z niedoborem wykwalifikowanych pracowników (z 19% do 25%), natomiast spadło – barier związanych z kosztami finansowej obsługi działalności (z 32% do 25%) oraz niepewnością ogólnej sytuacji gospodarczej (z 38% do 33%).

Podmioty prowadzące działalność w zakresie **handlu hurtowego** najczęściej wskazują trudności związane z konkurencją na rynku (barierę tę sygnalizuje 54% przedsiębiorstw w lipcu br., 50% w analogicznym miesiącu ub. r.) oraz kosztami zatrudnienia (51% w lipcu br., 50% przed rokiem). Barierami, których znaczenie w ujęciu rocznym zmniejszyło się w największym stopniu są niejasne i niespójne przepisy prawne (z 45% do 29%), niedostateczny popyt (z 36% do 28%), a także wysokie odsetki bankowe (z 23% do 16%).

Przedsiębiorcy prowadzący działalność z zakresu **handlu detalicznego** najbardziej odczuwają trudności związane z konkurencją na rynku (barierę tę sygnalizuje w lipcu br. 73% przedsiębiorstw, 65% w analogicznym miesiącu ub. r. – jest to bariera, której znaczenie w ujęciu rocznym wzrosło w największym stopniu). W skali roku najbardziej zmniejszyło się znaczenie barier związanych z niepewnością ogólnej sytuacji gospodarczej (z 34% do 22%) oraz wysokimi obciążeniami na rzecz budżetu (z 37% do 30%).

Największe trudności wskazywane przez firmy **usługowe** zgłaszające bariery związane są z kosztami zatrudnienia (56% w lipcu br., 61% przed rokiem), wysokimi obciążeniami na rzecz budżetu (48% w lipcu, 45% przed rokiem) oraz konkurencją firm krajowych (47% w lipcu, 46% przed rokiem). W porównaniu z lipcem ubiegłego roku w największym stopniu spadło znaczenie bariery związanej z niedostatecznym popytem (z 33% do 27%).

W **przetwórstwie przemysłowym** badaniem objęte są podmioty o liczbie pracujących 10 i więcej osób. W pozostałych badaniach (**budownictwo, handel hurtowy i detaliczny, usługi**) uczestniczą również podmioty o liczbie pracujących do 9 osób.

Przetwórstwo przemysłowe – sekcja C; **Budownictwo** – sekcja F; **Handel hurtowy** – dział 46; **Handel detaliczny** – działy 45 i 47
Usługi – sekcje: H – Transport i gospodarka magazynowa, I – Działalność związana z zakwaterowaniem i usługami gastronomicznymi, J – Informacja i komunikacja, K – Działalność finansowa i ubezpieczeniowa, L – Działalność związana z obsługą rynku nieruchomości, M – Działalność profesjonalna, naukowa i techniczna, N – Działalność w zakresie usług administrowania i działalność wspierająca, P – Edukacja, Q – Opieka zdrowotna i pomoc społeczna, R – Działalność związana z kulturą, rozrywką i rekreacją, S – Pozostała działalność usługowa

Opracowanie merytoryczne:
Departament Przedsiębiorstw
 Hanna Sękowska Tel. 22 608 36 51,
 Magdalena Świąćka Tel. 22 608 35 50,
 Olga Gaca Tel. 22 608 36 51,
 Hubert Stefanik Tel. 22 608 35 50,
 Łukasz Gontarz Tel. 22 608 35 50.

Rzeczposzechnianie:
Rzecznik Prasowy Prezesa GUS
Artur Satora
 Tel: 22 608 3475, 22 608 3009
 e-mail: rzecznik@stat.gov.pl

Wyniki badania koniunktury w przemyśle, budownictwie, handlu i usługach można znaleźć na stronie GUS
<http://stat.gov.pl/obszary-tematyczne/koniunktura/koniunktura/koniunktura-w-przemysle-budownictwie-handlu-i-uslugach-2000-2015.4.8.html>
 Zeszyt Metodologiczny „Badanie koniunktury gospodarczej GUS”, 2015
http://stat.gov.pl/download/gfx/portalinformacyjny/pl/defaultaktualnosci/5516/5/6/1/badanie_koniunktury_gospodarczej_2015.pdf