

# Koniunktura gospodarcza, opinie formułowane przez jednostki z siedzibą w województwie ZACHODNIOPOMORSKIM – Listopad 2021 r.

## Wpływ pandemii COVID-19 na koniunkturę – oceny i oczekiwania (Aneks)

30.11.2021 r.

Wskaźnik ogólnego klimatu koniunktury i jego składowe w ostatnich sześciu miesiącach

— wskaźnik ogólnego klimatu koniunktury  
— średnia długookresowa  
- - - poprawa [%]  
- - - - pogorszenie [%]

➔ 1,2

Wskaźnik ogólnego klimatu koniunktury gospodarczej w przetwórstwie przemysłowym

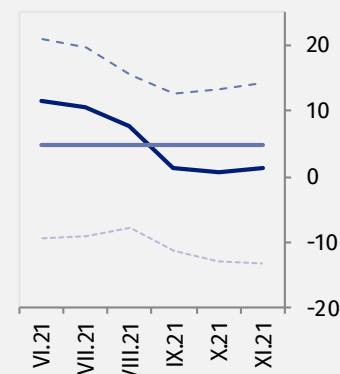
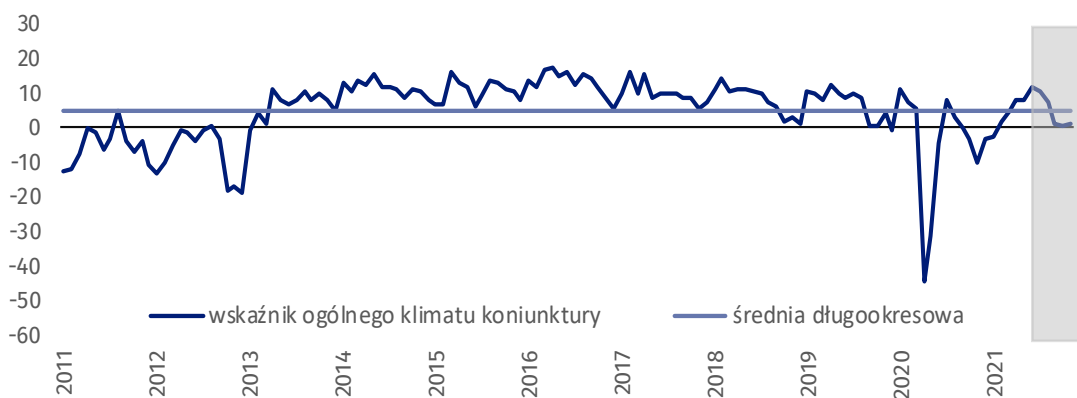
W większości badanych obszarów przedsiębiorcy w listopadzie oceniają koniunkturę pozytywnie. Najbardziej optymistyczne oceny formułowane są przez firmy z sekcji informacja i komunikacja, najbardziej negatywne – przez prowadzących działalność w zakresie zakwaterowania i gastronomii. Składowa „prognostyczna” pogorszyła się w większości obszarów.

Do badania za bieżący miesiąc – odpowiedzi udzielane w okresie od 1 do 10 listopada – dołączono moduł pytań diagnozujący wpływ pandemii COVID-19 na koniunkturę gospodarczą (wyniki w Aneksie).



### Przetwórstwo przemysłowe (wykres 1)

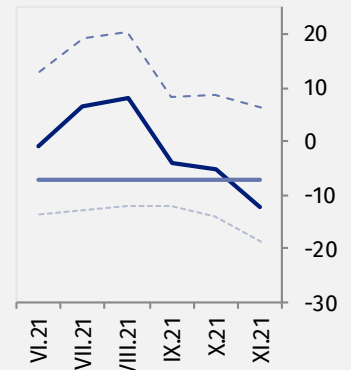
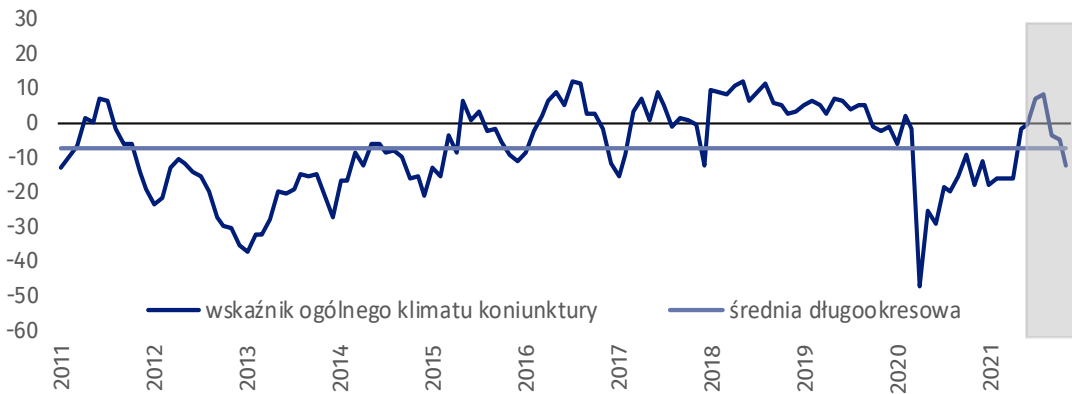
Wskaźnik ogólnego klimatu koniunktury kształtuje się na poziomie plus 1,2, tj. podobnym jak przed miesiącem (plus 0,5), ale wyższym niż w listopadzie 2020 r.





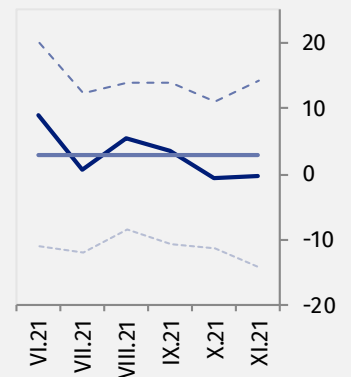
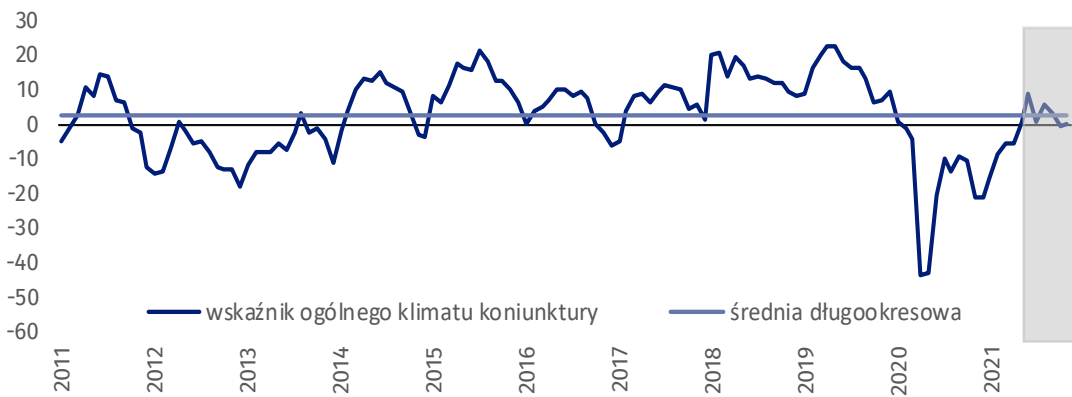
### Budownictwo (wykres 2)

W listopadzie wskaźnik ogólnego klimatu koniunktury kształtuje się na poziomie minus 12,3, tj. niższym niż w październiku (minus 5,1), ale wyższym niż w listopadzie ubiegłego roku.



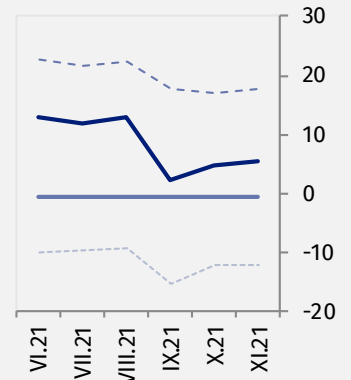
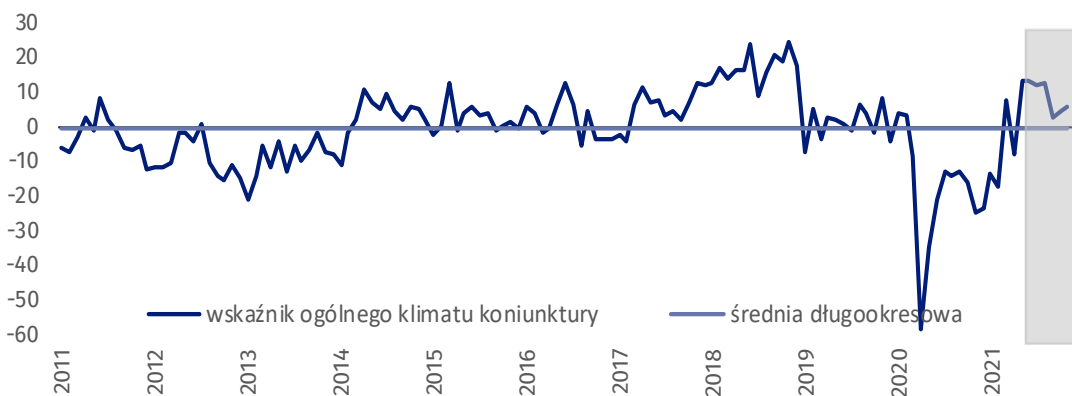
### Handel hurtowy (wykres 3)

W listopadzie wskaźnik ogólnego klimatu koniunktury kształtuje się na poziomie minus 0,2, tj. podobnym jak przed miesiącem (minus 0,5), ale wyższym niż w analogicznym okresie poprzedniego roku.



### Handel detaliczny (wykres 4)

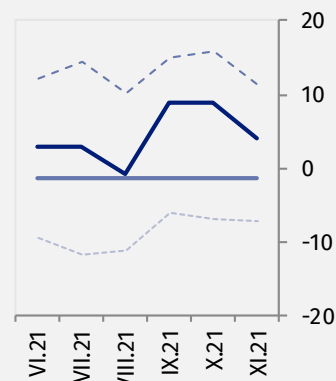
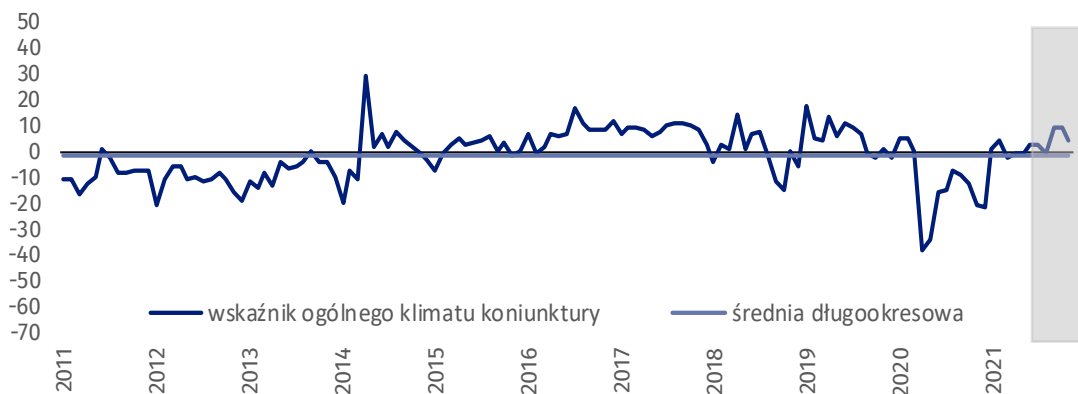
W bieżącym miesiącu wskaźnik ogólnego klimatu koniunktury kształtuje się na poziomie plus 5,4, tj. podobnym jak w październiku (plus 4,7), ale wyższym niż w listopadzie 2020 r.





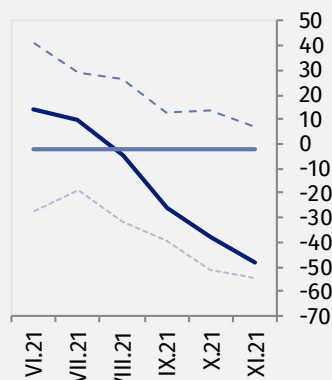
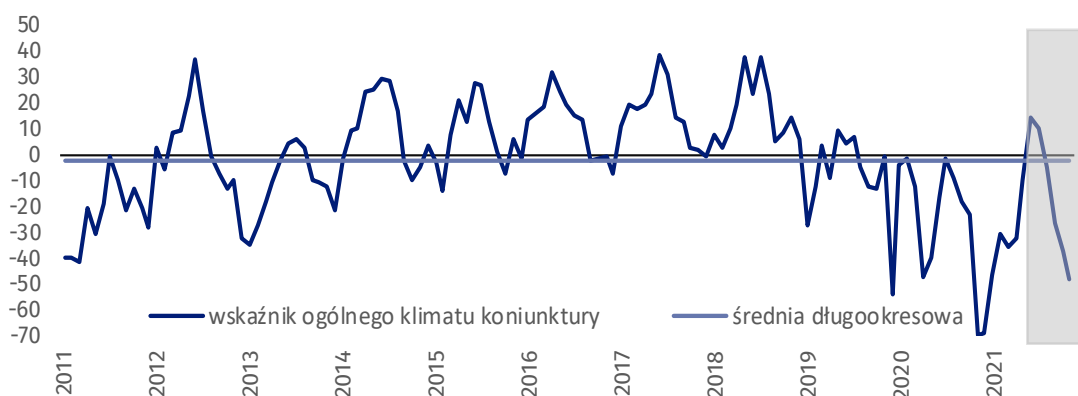
### Transport i gospodarka magazynowa (wykres 5)

W listopadzie wskaźnik ogólnego klimatu koniunktury kształtuje się na poziomie plus 4,0, tj. niższym niż przed miesiącem (plus 9,0), ale wyższym niż w listopadzie poprzednich trzech lat.



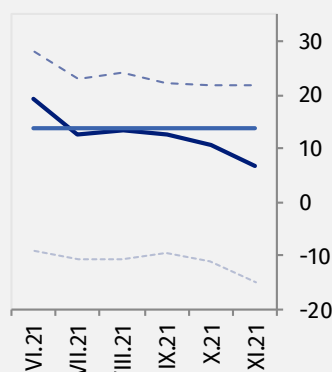
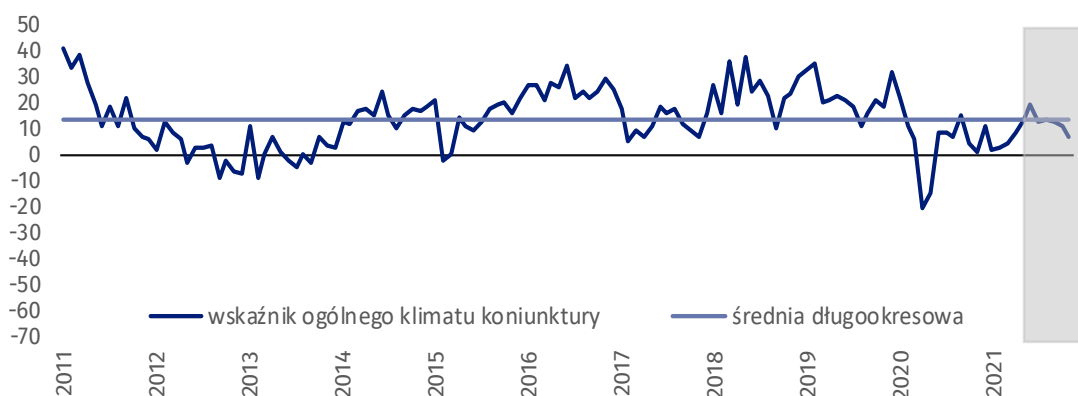
### Zakwaterowanie i gastronomia (wykres 6)

W bieżącym miesiącu wskaźnik ogólnego klimatu koniunktury kształtuje się na poziomie minus 48,4, tj. niższym niż w październiku (minus 37,9), ale wyższym niż w listopadzie ubiegłego roku. Od pięciu miesięcy notowany jest spadek ocen w tym zakresie.



### Informacja i komunikacja (wykres 7)

Wskaźnik ogólnego klimatu koniunktury kształtuje się na poziomie plus 6,9, tj. niższym niż w październiku (plus 10,7), ale wyższym niż w analogicznym okresie poprzedniego roku.



**Tablica 1. Wskaźniki ogólnego klimatu koniunktury według rodzaju działalności**






WYSZCZEGÓLNIENIE		Analogiczny miesiąc ubiegłego roku	Ubiegły miesiąc	<b>Bieżący miesiąc</b>	Średnia długookresowa
<b>Przetwórstwo przemysłowe</b> 	wskaźnik ogólnego klimatu koniunktury	-9,8	0,5	<b>1,2</b>	4,9
	składowa "diagnostyczna" wskaźnika	3,0	4,2	<b>4,9</b>	4,1
	składowa "prognostyczna" wskaźnika	-22,5	-3,2	<b>-2,5</b>	5,7
<b>Budownictwo</b> 	wskaźnik ogólnego klimatu koniunktury	-18,1	-5,1	<b>-12,3</b>	-7,2
	składowa "diagnostyczna" wskaźnika	-8,8	1,0	<b>0,5</b>	-7,8
	składowa "prognostyczna" wskaźnika	-27,4	-11,2	<b>-25,0</b>	-6,6
<b>Handel hurtowy</b> 	wskaźnik ogólnego klimatu koniunktury	-21,3	-0,5	<b>-0,2</b>	2,8
	składowa "diagnostyczna" wskaźnika	-6,9	0,2	<b>1,8</b>	7,6
	składowa "prognostyczna" wskaźnika	-35,6	-1,1	<b>-2,1</b>	-2,1
<b>Handel detaliczny</b> 	wskaźnik ogólnego klimatu koniunktury	-25,2	4,7	<b>5,4</b>	-0,6
	składowa "diagnostyczna" wskaźnika	-5,9	11,0	<b>-2,3</b>	-0,3
	składowa "prognostyczna" wskaźnika	-44,4	-1,6	<b>13,1</b>	-0,9
<b>Transport i gospodarka magazynowa</b> 	wskaźnik ogólnego klimatu koniunktury	-20,5	9,0	<b>4,0</b>	-1,4
	składowa "diagnostyczna" wskaźnika	-23,1	15,0	<b>15,2</b>	-0,2
	składowa "prognostyczna" wskaźnika	-17,8	3,0	<b>-7,2</b>	-2,5
<b>Zakwaterowanie i gastronomia</b> 	wskaźnik ogólnego klimatu koniunktury	-69,8	-37,9	<b>-48,4</b>	-2,5
	składowa "diagnostyczna" wskaźnika	-42,3	-3,0	<b>-14,8</b>	-1,9
	składowa "prognostyczna" wskaźnika	-97,3	-72,8	<b>-82,0</b>	-3,1
<b>Informacja i komunikacja</b> 	wskaźnik ogólnego klimatu koniunktury	1,3	10,7	<b>6,9</b>	13,8
	składowa "diagnostyczna" wskaźnika	27,1	32,0	<b>32,0</b>	27,8
	składowa "prognostyczna" wskaźnika	-24,5	-10,7	<b>-18,3</b>	-0,4

# Aneks

## Wpływ pandemii COVID-19 na koniunkturę – oceny i oczekiwania

Badanie zostało przeprowadzone w dniach od 1 do 10 listopada 2021 r. na próbie jednostek przemysłowych, budowlanych, handlowych i usługowych. W przeciwieństwie do podstawowego badania koniunktury, odpowiedzi na dodatkowy blok pytań były udzielane na zasadzie dobrowolności. W pytaniach 1, 4 i 5 zaprezentowany jest procent odpowiedzi respondentów na dany wariant, w pytaniach 2, 3 i 6 – średnia z wartości udzielonych odpowiedzi. Dane zostały zagregowane zgodnie z metodologią agregacji (ważenia) stosowaną standardowo w badaniu koniunktury gospodarczej.

Tablica 2. Wyniki badania dot. wpływu pandemii COVID-19 na koniunkturę

Pytania	 Przetwórstwo przemysłowe	 Budownictwo	 Handel hurtowy	 Handel detaliczny	 Usługi
<b>1. Negatywne skutki pandemii koronawirusa i jej konsekwencje dla prowadzonej przez Państwa firmę działalności gospodarczej będą w bieżącym miesiącu:</b>					
nieznaczne	71,4	38,8	86,0	37,2	40,2
poważne	1,1	7,2	4,4	51,8	18,5
zagrożające stabilności firmy	6,9	0,0	0,0	4,2	25,4
brak negatywnych skutków	20,6	54,0	9,6	6,8	15,9
<b>2. Proszę podać szacunkowo, jaki procent pracowników Państwa firmy (niezależnie od rodzaju umowy: o pracę, cywilnoprawną, pracowników samozatrudnionych, stażystów, agentów itp.) obejmie w bieżącym miesiącu każda z poniższych sytuacji:</b>					
praca zdalna i zbliżone formy pracy	2,1	0,8	3,3	0,9	29,3
nieplanowane nieobecności z tytułu urlopów, opieki nad dziećmi, członkami rodziny	1,2	1,8	2,9	4,5	6,8
brak pracowników z uwagi na kwarantannę lub inne ograniczenia	0,8	1,1	2,2	2,3	1,4
<b>3. Jaka będzie w bieżącym miesiącu szacunkowa (w procentach) zmiana zamówień na półprodukty, surowce, towary lub usługi itp. składanych w Państwa firmie przez klientów? Niezależnie od przyczyny zmiany i w porównaniu do sytuacji gdyby nie było pandemii:</b>					
zmiana [%]	-0,1	-1,4	3,3	-1,1	-23,1
<b>4. Jeżeli bieżące działania i ograniczenia powzięte w celu zwalczania koronawirusa przez władze państwowe w Polsce (ale także wynikające z działań innych krajów, np. w zakresie ruchu granicznego) funkcjonujące w momencie wypełniania ankiety utrzymywałyby się przez dłuższy czas, ile miesięcy Państwa przedsiębiorstwo byłoby w stanie przetrwać?</b>					
mniej niż 1 miesiąc	0,0	0,0	2,2	1,7	0,0
około 1 miesiąca	10,3	0,0	2,2	6,8	7,3
2 - 3 miesiące	16,3	54,1	9,2	13,6	14,8
4 - 6 miesięcy	10,3	31,6	28,5	51,2	26,1
powyżej 6 miesięcy	63,1	14,3	57,9	26,7	51,8
<b>5. Czy Państwa firma oczekuje w bieżącym miesiącu pojawienia się zatorów płatniczych lub ich nasilenia? Niezależnie od przyczyny zatorów i w porównaniu do sytuacji gdyby nie było pandemii:</b>					
tak, nieznacznych	13,5	7,2	63,5	19,7	36,4
tak, poważnych	4,5	0,0	0,0	3,4	11,2
tak, zagrożających stabilności firmy	2,4	0,0	0,0	0,8	0,0
nie oczekujemy	79,6	92,8	36,5	76,1	52,4
<b>6. Jaka będzie w bieżącym miesiącu, w relacji do poprzedniego miesiąca, szacunkowa (w procentach) zmiana poziomu zatrudnienia w Państwa firmie?</b>					
zmiana [%]	0,1	-0,4	1,4	-0,1	0,7

W przypadku cytowania danych Głównego Urzędu Statystycznego prosimy o zamieszczenie informacji: „Źródło danych GUS”, a w przypadku publikowania obliczeń dokonanych na danych opublikowanych przez GUS prosimy o zamieszczenie informacji: „Opracowanie własne na podstawie danych GUS”.

Opracowanie merytoryczne:  
**Urząd Statystyczny w Zielonej Górze**  
**Dyrektor Roman Fedak**  
Tel: 68 322 31 12

Rozpowszechnianie:  
**Rzecznik Prasowy Prezesa GUS**  
**Karolina Banaszek**  
Tel: 695 255 011

#### **Wydział Współpracy z Mediami**

Tel: 22 608 34 91, 22 608 38 04

**e-mail: [obslugaprasowa@stat.gov.pl](mailto:obslugaprasowa@stat.gov.pl)**



[www.stat.gov.pl](http://www.stat.gov.pl)



@GUS\_STAT



@GlownyUrzadStatystyczny

#### **Powiązane opracowania**

[Koniunktura gospodarcza w przetwórstwie przemysłowym, budownictwie, handlu i usługach 2000 – 2020](#)

Informacje sygnałowe – opinie formułowane przez jednostki z siedzibą w danym województwie dostępne na stronach Urzędów Statystycznych

[Infografika – Koniunktura gospodarcza w Polsce](#)

[Badanie koniunktury gospodarczej – zeszyt metodologiczny](#)

#### **Temat dostępny w bazach danych**

[Dziedzinowa Baza Wiedzy Koniunktura Gospodarcza](#)

[Bank Danych Makroekonomicznych \(BDM\)](#)

#### **Ważniejsze pojęcia dostępne w słowniku**

[Koniunktura gospodarcza](#)



*Niniejszy dokument został sporządzony przy finansowej pomocy Unii Europejskiej. Poglądy w nim prezentowane są poglądami Głównego Urzędu Statystycznego, a zatem nie mogą być w żadnym wypadku uznawane za odzwierciedlenie oficjalnej opinii Komisji Europejskiej.*

