

# Koniunktura gospodarcza, opinie formułowane przez jednostki z siedzibą w województwie ZACHODNIOPOMORSKIM – październik 2021 r.

## Wpływ pandemii COVID-19 na koniunkturę – oceny i oczekiwania (Aneks)

29.10.2021 r.

Wskaźnik ogólnego klimatu koniunktury i jego składowe w ostatnich sześciu miesiącach

→ 0,5

Wskaźnik ogólnego klimatu koniunktury gospodarczej w przetwórstwie przemysłowym

W większości badanych obszarów przedsiębiorcy w październiku br. oceniają koniunkturę gorzej lub podobnie jak we wrześniu br. Wyjątkiem jest handel detaliczny, gdzie oceny wzrosły.

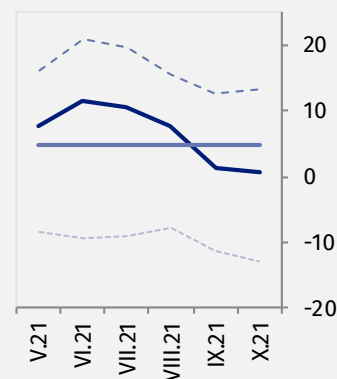
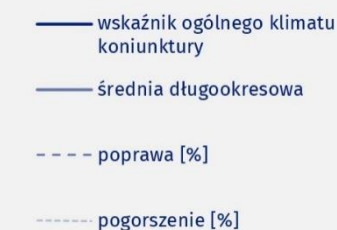
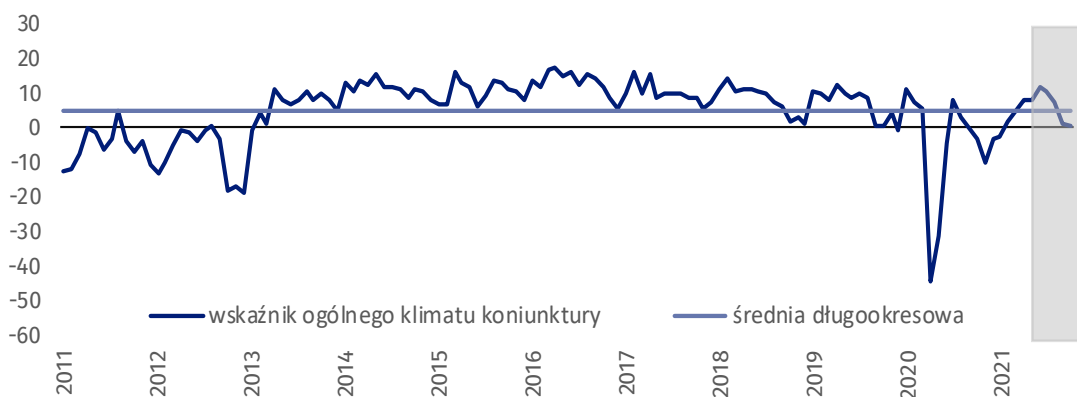
Do badania za bieżący miesiąc – odpowiedzi udzielane w okresie od 1 do 10 października – dołączono moduł pytań diagnozujący wpływ pandemii COVID-19 na koniunkturę gospodarczą

(wyniki w Aneksie).



### Przetwórstwo przemysłowe (wykres 1)

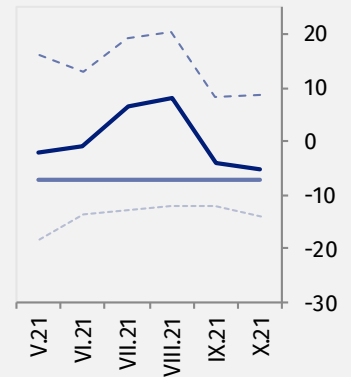
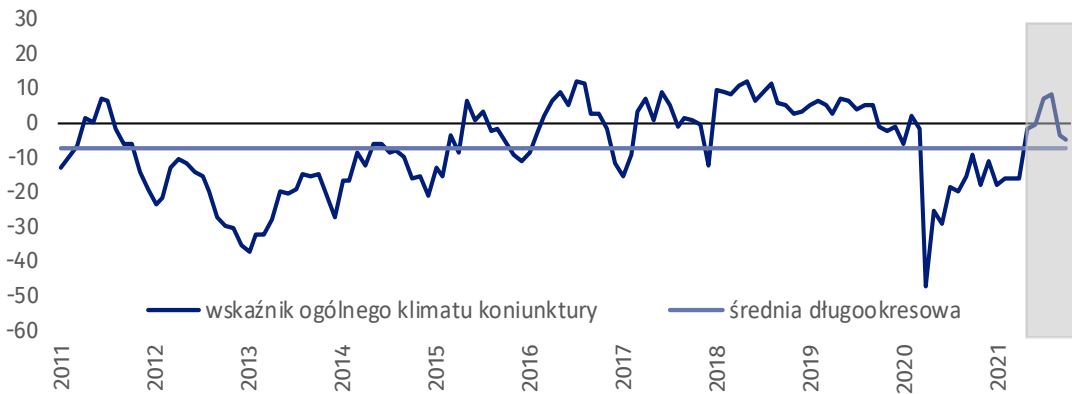
Wskaźnik ogólnego klimatu koniunktury kształtuje się na poziomie plus 0,5, tj. podobnym jak przed miesiącem (plus 1,4), ale wyższym niż w październiku 2020 r. Od czterech miesięcy oceny w tym zakresie nie zwiększają się.





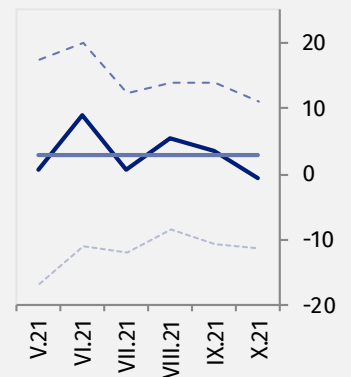
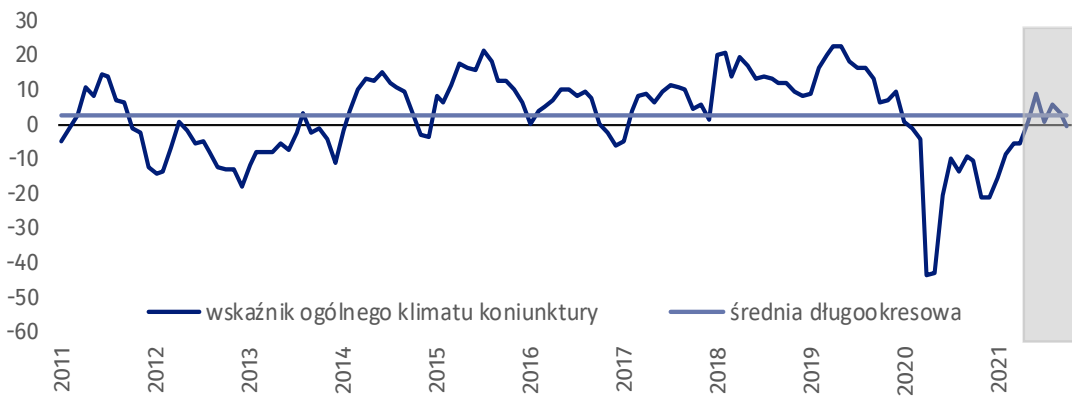
### Budownictwo (wykres 2)

W październiku br. wskaźnik ogólnego klimatu koniunktury kształtuje się na poziomie minus 5,1, tj. podobnym jak we wrześniu br. (minus 3,9), ale wyższym niż w październiku ubiegłego roku.



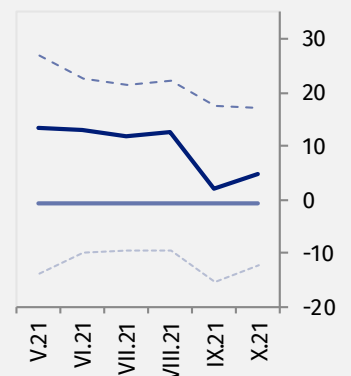
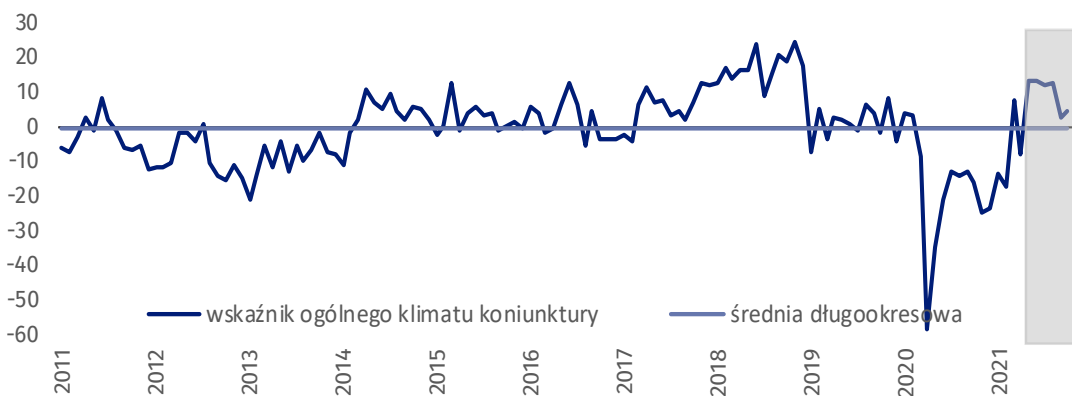
### Handel hurtowy (wykres 3)

W bieżącym miesiącu wskaźnik ogólnego klimatu koniunktury kształtuje się na poziomie minus 0,5, tj. niższym niż przed miesiącem (plus 3,4), ale wyższym niż w analogicznym okresie poprzedniego roku.



### Handel detaliczny (wykres 4)

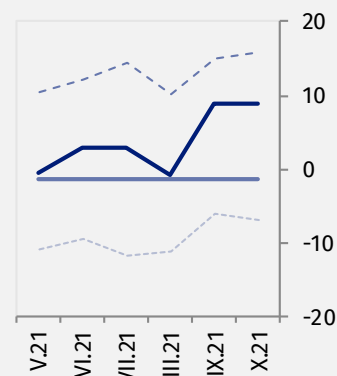
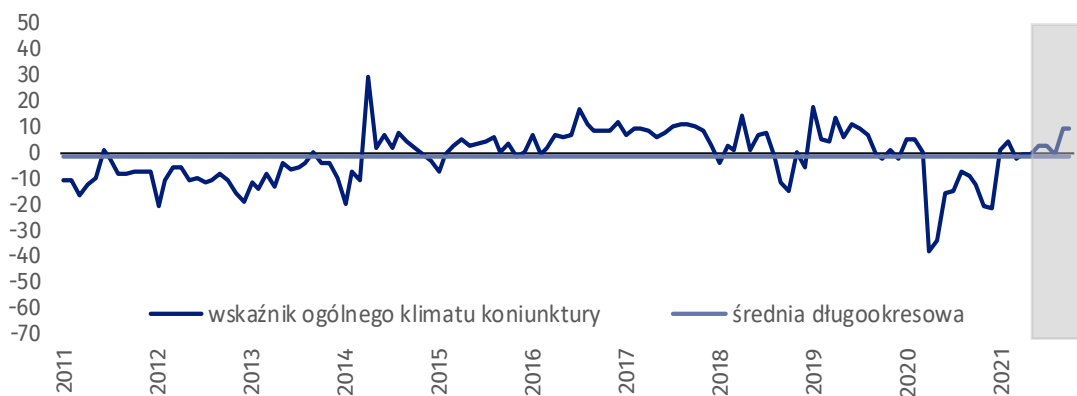
W bieżącym miesiącu wskaźnik ogólnego klimatu koniunktury kształtuje się na poziomie plus 4,7, tj. wyższym niż we wrześniu br. (plus 2,3) oraz wyższym niż w październiku poprzednich dwóch lat.





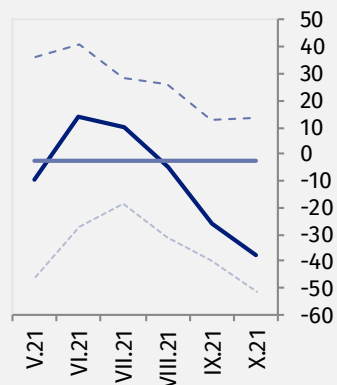
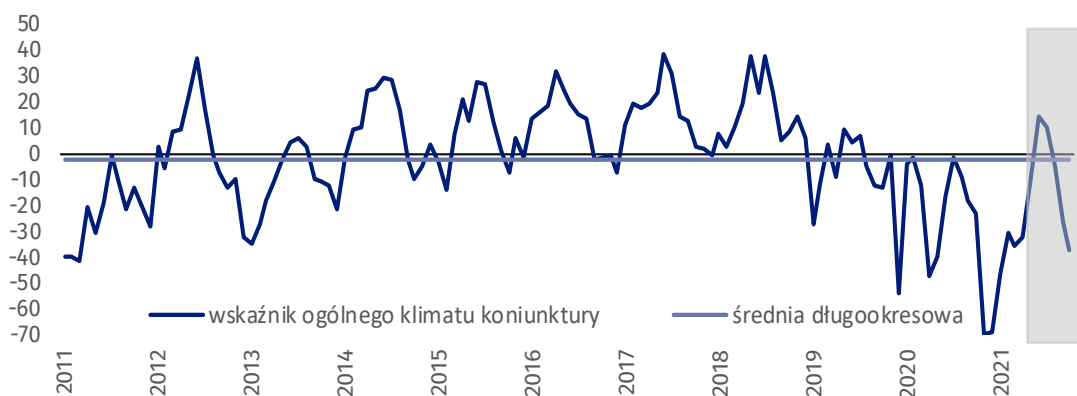
### Transport i gospodarka magazynowa (wykres 5)

W październiku br. wskaźnik ogólnego klimatu koniunktury kształtuje się na poziomie plus 9,0, tj. takim samym jak przed miesiącem (plus 9,0).



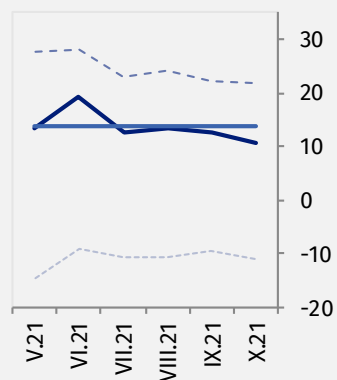
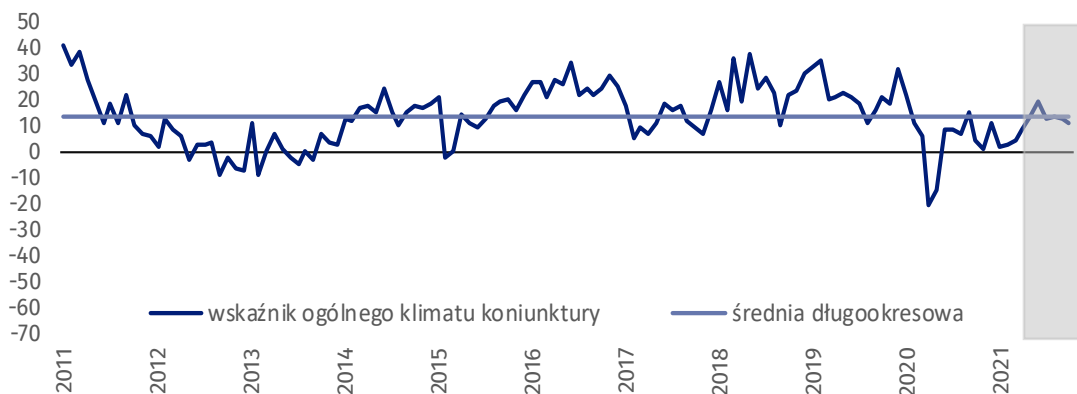
### Zakwaterowanie i gastronomia (wykres 6)

W bieżącym miesiącu wskaźnik ogólnego klimatu koniunktury kształtuje się na poziomie minus 37,9, tj. niższym niż we wrześniu br. (minus 26,3). Od czterech miesięcy notowany jest spadek ocen w tym zakresie.



### Informacja i komunikacja (wykres 7)

Wskaźnik ogólnego klimatu koniunktury kształtuje się na poziomie plus 10,7, tj. niższym niż we wrześniu br. (plus 12,8), ale wyższym niż w październiku 2020 r.



**Tablica 1. Wskaźniki ogólnego klimatu koniunktury według rodzaju działalności**






WYSZCZEGÓLNIENIE		Analogiczny miesiąc ubiegłego roku	Ubiegły miesiąc	<b>Bieżący miesiąc</b>	Średnia długookresowa
<b>Przetwórstwo przemysłowe</b> 	wskaźnik ogólnego klimatu koniunktury	-3,3	1,4	<b>0,5</b>	4,9
	składowa "diagnostyczna" wskaźnika	8,9	3,2	<b>4,2</b>	4,1
	składowa "prognostyczna" wskaźnika	-15,4	-0,4	<b>-3,2</b>	5,7
<b>Budownictwo</b> 	wskaźnik ogólnego klimatu koniunktury	-9,4	-3,9	<b>-5,1</b>	-7,2
	składowa "diagnostyczna" wskaźnika	-1,5	3,2	<b>1,0</b>	-7,9
	składowa "prognostyczna" wskaźnika	-17,2	-10,9	<b>-11,2</b>	-6,5
<b>Handel hurtowy</b> 	wskaźnik ogólnego klimatu koniunktury	-10,8	3,4	<b>-0,5</b>	2,8
	składowa "diagnostyczna" wskaźnika	-3,7	8,3	<b>0,2</b>	7,7
	składowa "prognostyczna" wskaźnika	-17,8	-1,6	<b>-1,1</b>	-2,1
<b>Handel detaliczny</b> 	wskaźnik ogólnego klimatu koniunktury	-16,3	2,3	<b>4,7</b>	-0,6
	składowa "diagnostyczna" wskaźnika	5,3	11,7	<b>11,0</b>	-0,3
	składowa "prognostyczna" wskaźnika	-37,8	-7,1	<b>-1,6</b>	-1,0
<b>Transport i gospodarka magazynowa</b> 	wskaźnik ogólnego klimatu koniunktury	-12,2	9,0	<b>9,0</b>	-1,4
	składowa "diagnostyczna" wskaźnika	-17,8	19,2	<b>15,0</b>	-0,3
	składowa "prognostyczna" wskaźnika	-6,6	-1,2	<b>3,0</b>	-2,5
<b>Zakwaterowanie i gastronomia</b> 	wskaźnik ogólnego klimatu koniunktury	-23,4	-26,3	<b>-37,9</b>	-2,1
	składowa "diagnostyczna" wskaźnika	-15,1	-7,4	<b>-3,0</b>	-1,8
	składowa "prognostyczna" wskaźnika	-31,6	-45,1	<b>-72,8</b>	-2,5
<b>Informacja i komunikacja</b> 	wskaźnik ogólnego klimatu koniunktury	4,4	12,8	<b>10,7</b>	13,8
	składowa "diagnostyczna" wskaźnika	27,1	37,3	<b>32,0</b>	27,8
	składowa "prognostyczna" wskaźnika	-18,3	-11,7	<b>-10,7</b>	-0,2

## Aneks

# Wpływ pandemii COVID-19 na koniunkturę – oceny i oczekiwania

Badanie zostało przeprowadzone w dniach od 1 do 10 października 2021 r. na próbie jednostek przemysłowych, budowlanych, handlowych i usługowych. W przeciwieństwie do podstawowego badania koniunktury, odpowiedzi na dodatkowy blok pytań były udzielane na zasadzie dobrowolności. W pytaniach 1, 4 i 5 zaprezentowany jest procent odpowiedzi respondentów na dany wariant, w pytaniach 2, 3 i 6 – średnia z wartości udzielonych odpowiedzi. Dane zostały zagregowane zgodnie z metodologią agregacji (ważenia) stosowaną standardowo w badaniu koniunktury gospodarczej.

Tablica 2. Wyniki badania dot. wpływu pandemii COVID-19 na koniunkturę

Pytania	 Przetwórstwo przemysłowe	 Budownictwo	 Handel hurtowy	 Handel detaliczny	 Usługi
<b>1. Negatywne skutki pandemii koronawirusa i jej konsekwencje dla prowadzonej przez Państwa firmę działalności gospodarczej będą w bieżącym miesiącu:</b>					
nieznaczące	61,5	53,6	72,4	73,4	40,2
poważne	10,5	0,0	14,7	5,4	7,3
zagrożające stabilności firmy	6,3	15,8	0,0	4,2	26,2
brak negatywnych skutków	21,7	30,6	12,9	17,0	26,3
<b>2. Proszę podać szacunkowo, jaki procent pracowników Państwa firmy (niezależnie od rodzaju umowy: o pracę, cywilnoprawną, pracowników samozatrudnionych, stażystów, agentów itp.) obejmie w bieżącym miesiącu każda z poniższych sytuacji:</b>					
praca zdalna i zbliżone formy pracy	1,3	0,9	3,0	0,5	24,5
nieplanowane nieobecności z tytułu urlopów, opieki nad dziećmi, członkami rodziny	0,8	0,7	1,8	2,9	1,1
brak pracowników z uwagi na kwarantannę lub inne ograniczenia	0,3	0,6	0,7	1,6	0,2
<b>3. Jaka będzie w bieżącym miesiącu szacunkowa (w procentach) zmiana zamówień na półprodukty, surowce, towary lub usługi itp. składanych w Państwa firmie przez klientów? Niezależnie od przyczyny zmiany i w porównaniu do sytuacji gdyby nie było pandemii:</b>					
zmiana [%]	-1,6	-7,3	-4,5	-3,4	-9,7
<b>4. Jeżeli bieżące działania i ograniczenia powzięte w celu zwalczania koronawirusa przez władze państwowe w Polsce (ale także wynikające z działań innych krajów, np. w zakresie ruchu granicznego) funkcjonujące w momencie wypełniania ankiety utrzymywałyby się przez dłuższy czas, ile miesięcy Państwa przedsiębiorstwo byłoby w stanie przetrwać?</b>					
mniej niż 1 miesiąc	3,7	0,0	2,2	8,0	0,0
około 1 miesiąca	6,8	0,0	2,2	3,1	3,7
2 - 3 miesiące	14,6	62,2	20,3	16,4	18,7
4 - 6 miesięcy	20,2	23,5	20,5	56,5	7,3
powyżej 6 miesięcy	54,7	14,3	54,8	16,0	70,3
<b>5. Jakież są Państwa aktualne przewidywania, co do poziomu inwestycji Państwa firmy w 2021 r. w odniesieniu do inwestycji zrealizowanych w 2020 r.?</b>					
spadek poziomu inwestycji	19,4	37,3	12,0	5,2	26,7
utrzymanie poziomu inwestycji	55,4	62,7	80,0	91,2	64,3
wzrost poziomu inwestycji	25,2	0,0	8,0	3,6	9,0
<b>6. Jaka będzie w bieżącym miesiącu, w relacji do poprzedniego miesiąca, szacunkowa (w procentach) zmiana poziomu zatrudnienia w Państwa firmie?</b>					
zmiana [%]	0,0	-3,4	-1,2	0,4	-1,0

W przypadku cytowania danych Głównego Urzędu Statystycznego prosimy o zamieszczenie informacji: „Źródło danych GUS”, a w przypadku publikowania obliczeń dokonanych na danych opublikowanych przez GUS prosimy o zamieszczenie informacji: „Opracowanie własne na podstawie danych GUS”.

Opracowanie merytoryczne:  
**Urząd Statystyczny w Zielonej Górze**  
**Dyrektor Roman Fedak**  
Tel: 68 322 31 12

Rozpowszechnianie:  
**Rzecznik Prasowy Prezesa GUS**  
**Karolina Banaszek**  
Tel: 695 255 011

#### **Wydział Współpracy z Mediami**

Tel: 22 608 34 91, 22 608 38 04

**e-mail: [obslugaprasowa@stat.gov.pl](mailto:obslugaprasowa@stat.gov.pl)**



[www.stat.gov.pl](http://www.stat.gov.pl)



@GUS\_STAT



@GlownyUrzadStatystyczny

#### **Powiązane opracowania**

[Koniunktura gospodarcza w przetwórstwie przemysłowym, budownictwie, handlu i usługach 2000 – 2020](#)

Informacje sygnałowe – opinie formułowane przez jednostki z siedzibą w danym województwie dostępne na stronach Urzędów Statystycznych

[Infografika – Koniunktura gospodarcza w Polsce](#)

[Badanie koniunktury gospodarczej – zeszyt metodologiczny](#)

#### **Temat dostępny w bazach danych**

[Dziedzinowa Baza Wiedzy Koniunktura Gospodarcza](#)

[Bank Danych Makroekonomicznych \(BDM\)](#)

#### **Ważniejsze pojęcia dostępne w słowniku**

[Koniunktura gospodarcza](#)



*Niniejszy dokument został sporządzony przy finansowej pomocy Unii Europejskiej. Poglądy w nim prezentowane są poglądami Głównego Urzędu Statystycznego, a zatem nie mogą być w żadnym wypadku uznawane za odzwierciedlenie oficjalnej opinii Komisji Europejskiej.*

