



Urząd Statystyczny
w Szczecinie

Aktywność ekonomiczna ludności w województwie

zachodniopomorskim w III kwartale 2014 r.

OPRACOWANIA SYGNALNE
Szczecin, grudzień 2014

Informacja została opracowana na podstawie uogólnionych wyników reprezentacyjnego Badania Aktywności Ekonomicznej Ludności (BAEL), przeprowadzonego w **III kwartale 2014 r.** Do uogólnienia wyników badania na populację generalną zastosowano dane o ludności Polski w wieku 15 lat i więcej, pochodzące z bilansów opracowanych na podstawie wyników **Narodowego Spisu Powszechnego Ludności i Mieszkań 2011**. Ponadto nastąpiły zmiany metodologiczne, mające na celu dostosowanie populacji objętej badaniem do zaleceń Eurostatu. Od III kw. 2012 r. poza zakresem badania pozostają osoby przebywające poza gospodarstwem domowym, tj. za granicą lub w gospodarstwach zbiorowego zakwaterowania **12 miesięcy lub więcej** – do II kw. 2012 r. były to 3 miesiące lub więcej. W związku z wprowadzonymi zmianami prezentowane wyniki BAEL nie są w pełni porównywalne z wynikami badań z lat poprzedzających 2010 r. Dane analizowane w tym opracowaniu przedstawiają wyniki przeliczone zgodnie z nową metodologią i nową podstawą uogólniania wyników.

Sumy niektórych danych mogą być różne od wielkości „ogółem”. Wynika to z zaokrągleń dokonywanych przy uogólnianiu wyników badania.

1. Aktywność ekonomiczna ludności w wieku 15 lat i więcej

W populacji ludności w wieku 15 lat i więcej, która w III kwartale 2014 r. liczyła 1180 tys. osób, przeważały kobiety (52,5 %) i mieszkańcy miast (66,6 %). W ciągu roku liczba ludności w wieku 15 lat i więcej zmniejszyła się o 17 tys. osób, tj. o 1,4 %, z tego liczba kobiet o 1,7 % i mężczyzn o 1,2 %. Zmniejszyła się także liczba mieszkańców miast (o 3,9 %), liczba mieszkańców wsi wzrosła o 4,0 %.

Wśród ludności w wieku 15 lat i więcej 630 tys. to osoby aktywne zawodowo, a 550 tys. – bierne zawodowo.

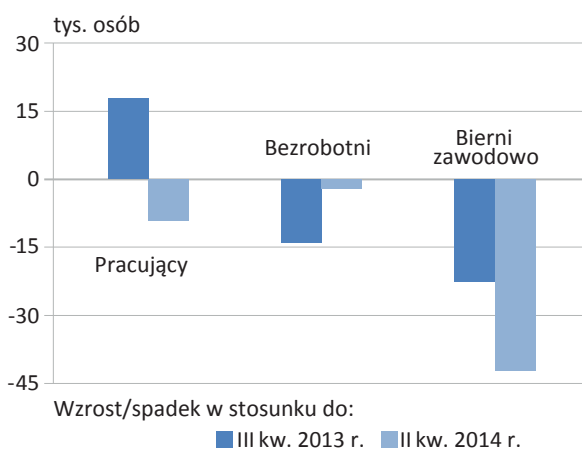
W porównaniu z III kwartałem 2013 r. odnotowano następujące zmiany:

- wzrost liczby osób aktywnych zawodowo o 5 tys., tj. o 0,8 %, w tym kobiet o 7 tys. (o 2,5 %); wśród mężczyzn odnotowano spadek o 2 tys. (o 0,6 %),
- wzrost liczby osób aktywnych zawodowo dotyczył ludności wiejskiej (o 5 tys. osób, tj. o 2,4 %), natomiast w miastach liczba osób aktywnych zawodowo zmniejszyła się o 1 tys. (o 0,2 %),
- liczba osób biernych zawodowo była niższa o 22 tys. osób (o 3,8 %); odnotowano spadek zarówno biernych zawodowo kobiet (o 8 tys., tj. o 2,3 %), jak i mężczyzn (o 5 tys., tj. o 2,3 %),
- liczba osób biernych zawodowo w miastach zmniejszyła się o 31 tys. osób (tj. o 7,7 %), a na wsi wzrosła o 10 tys. osób (tj. o 5,9 %).

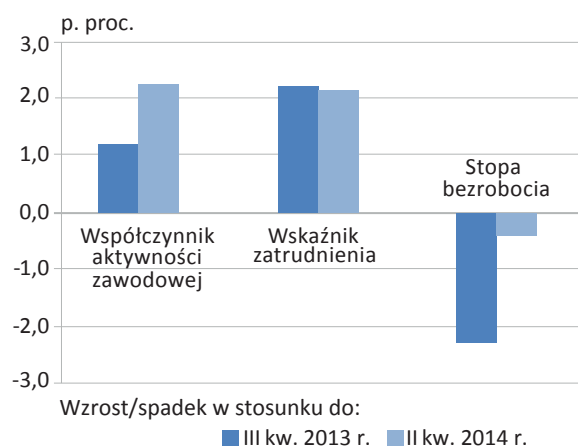
W stosunku do II kwartału 2014 r. odnotowano:

- wzrost liczby osób aktywnych zawodowo o 9 tys. (o 1,4 %), w tym kobiet o 8 tys. (o 2,9 %). Liczba aktywnych zawodowo mężczyzn nie zmieniła się (344 tys. osób),
- spadek liczby osób aktywnych zawodowo w miastach o 3 tys. (o 0,7 %) a wzrost na wsi – o 11 tys. osób (o 5,4 %),
- spadek liczby osób biernych zawodowo o 42 tys. (o 7,1 %), w tym spadek liczby biernych zawodowo mężczyzn o 6 tys. osób (o 2,7 %) i kobiet o 25 tys. osób (o 6,8 %),
- spadek liczby osób biernych zawodowo zarówno na wsi (o 18 tys. osób, tj. o 9,1 %), jak i w miastach (o 22 tys. osób, tj. o 5,6 %).

Wykres 1. Zmiany liczby ludności w wieku 15 lat i więcej według statusu na rynku pracy w III kwartale 2014 r.



Wykres 2. Zmiany wskaźników aktywności ekonomicznej w III kwartale 2014 r.



W wyniku tych zmian na rynku pracy nastąpił spadek obciążenia pracujących osobami niepracującymi (zarówno bezrobotnymi, jak i biernymi zawodowo). W III kwartale 2014 r. na 1000 pracujących przypadało 1026 niepracujących (w analogicznym okresie ub. roku – 1122), w tym w miastach obniżył się z 1155 do 1039, a na wsi z 1060 do 1010.

W III kwartale 2014 r. na dziesięciu aktywnych zawodowo mężczyzn przypadało sześciu biernych zawodowo, a wśród kobiet – odpowiednio dwanaście.

Udział osób aktywnych zawodowo w ludności w wieku 15 lat i więcej w III kwartale 2014 r. wyniósł 53,4 % i był wyższy dla mężczyzn (61,4 %) niż dla kobiet (46,1 %), a także wyższy na wsi (54,3 %) niż w mieście (52,8 %).

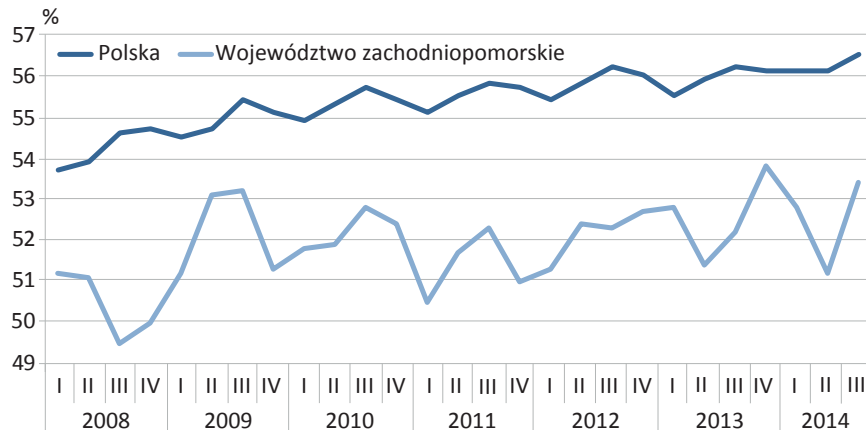
W porównaniu z III kwartałem 2013 r. współczynnik aktywności zawodowej zwiększył się o 1,2 p. proc. Odnotowano wzrost tego współczynnika zarówno dla kobiet (o 1,9 p. proc.), jak i dla mężczyzn (o 0,4 p. proc.) oraz w miastach – o 1,9 p. proc. Natomiast dla mieszkańców wsi odnotowano spadek o 0,8 p. proc.

Współczynnik aktywności zawodowej wykazywał wysokie zróżnicowanie w grupach według wieku i poziomu wykształcenia. Najwyższa aktywność zawodowa przypadała na wiek 35-44 lata (84,6 %) i 45-54 lata (83,2 %), najniższa – w najstarszej grupie wiekowej 55 lat i więcej (25,7 %).

W stosunku do II kwartału 2014 r. współczynnik aktywności zawodowej zwiększył się o 2,2 p. proc. do 53,4 %, w tym w miastach o 1,3 p. proc. do 52,8 %, a na wsi – o 3,8 p. proc. do 54,3 %. Odnotowano także wzrost tego wskaźnika zarówno u mężczyzn, jak i u kobiet odpowiednio o 0,6 p. proc. (do 61,4 %) i o 3,1 p. proc. (do 46,1 %).

Na 10 osób z wykształceniem wyższym przypadło prawie ośmiu aktywnych zawodowo, z wykształceniem zasadniczym zawodowym oraz policealnym i średnim zawodowym – sześciu, średnim ogólnokształcącym – prawie pięciu, z gimnazjalnym, podstawowym, niepełnym podstawowym i bez wykształcenia szkolnego – prawie dwóch.

Wykres 3. Współczynnik aktywności zawodowej



2. Pracujący

W III kwartale 2014 r. pracowało 582 tys. osób, z tego 320 tys. mężczyzn i 262 tys. kobiet. Wśród pracujących przeważali mieszkańcy miast (66,3 %).

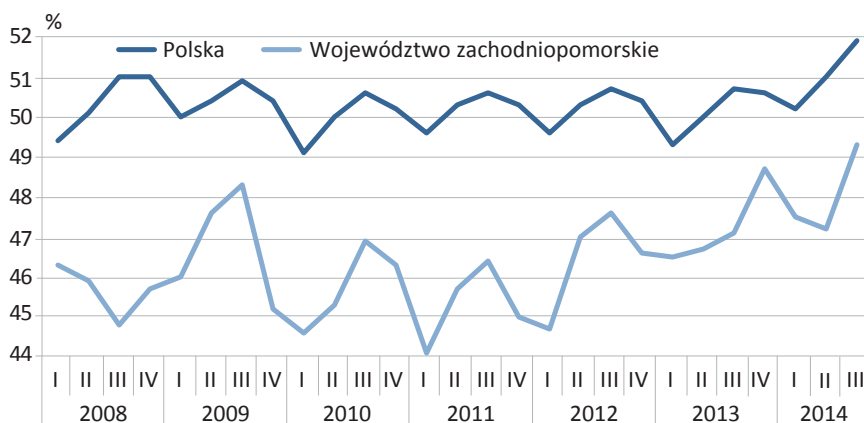
W porównaniu z analogicznym okresem ubiegłego roku liczba pracujących zwiększyła się o 18 tys. osób, tj. o 3,2 %. Zarówno wśród pracujących mężczyzn jak i kobiet nastąpił wzrost liczby pracujących (odpowiednio o 10 tys., tj. o 3,2 % i o 9 tys., tj. o 3,6 %). Wzrost liczby pracujących dotyczył ludności miejskiej (o 6 tys., tj. o 1,6 %) i wiejskiej (o 12 tys., tj. o 6,5 %).

W porównaniu z II kwartałem 2014 r. liczba pracujących zwiększyła się o 9 tys. osób (tj. o 1,6 %). Wzrost dotyczył liczby pracujących mężczyzn (o 8 tys. osób, tj. o 2,6 %) i kobiet (o 2 tys. osób, tj. o 0,8 %) oraz mieszkańców wsi (o 12 tys. osób, tj. o 6,5 %). W miastach liczba pracujących zmniejszyła się o 2 tys. osób, tj. o 0,5 %.

W III kwartale 2014 r. wskaźnik zatrudnienia wyniósł 49,3 % i był wyższy o 2,2 p. proc. niż przed rokiem, a niższy o 2,1 p. proc. niż w poprzednim kwartale. Mężczyźni charakteryzowali się wyższym wskaźnikiem zatrudnienia niż kobiety (odpowiednio 57,1 % wobec 42,3 %); wskaźnik zatrudnienia dla wsi był wyższy niż dla miast (odpowiednio 49,7 % wobec 49,1 %).

W strukturze pracujących według wieku najwyższy udział miały osoby w wieku 35-44 lata (27,0 %), 25-34 lata (25,4 %) i 45-54 lata (22,5 %), a najniższy – osoby w wieku 15-24 lata (5,5 %).

Wykres 4. Wskaźnik zatrudnienia



Największą grupę wśród pracujących stanowiły osoby z wykształceniem wyższym (29,9 %), policealnym i średnim zawodowym (26,8 %) oraz zasadniczym zawodowym (25,8 %), a najmniejszą – gimnazjalnym, podstawowym, niepełnym podstawowym i bez wykształcenia szkolnego (7,7 %).

Struktura pracujących według statusu zatrudnienia w III kwartale 2014 r. przedstawiała się następująco:

- w charakterze pracowników najemnych pracowało 484 tys. osób (83,2 % ogółu pracujących), w tym 66,1 % w sektorze prywatnym. Wśród pracowników najemnych przeważali mieszkańcy miast (69,0 %). W porównaniu do II kwartału 2014 r. liczba pracowników najemnych ogółem zwiększyła się o 10 tys. osób (o 2,1 %), w odniesieniu do III kwartału 2013 r. – nastąpił wzrost o 19 tys. osób (o 4,1 %),
- liczba pracodawców i pracujących na własny rachunek wobec poprzedniego kwartału nie zmieniła się i wyniosła 86 tys. osób (14,8 % ogółu pracujących), w tym pracodawców – 28 tys. W stosunku do analogicznego okresu roku poprzedniego liczba pracodawców i pracujących na własny rachunek zmniejszyła się o 1 tys. osób, w tym liczba pracodawców zwiększyła się o 5 tys. (o 21,7 %),
- najmniej liczną grupą wśród ogółu pracujących byli pomagający członkowie rodzin (2,1 % ogółu pracujących). Do grupy tej należało 12 tys. osób, tyle samo, co w poprzednim kwartale i w analogicznym okresie poprzedniego roku,
- ponad 40 godzin tygodniowo pracowało 79,6 % populacji pracujących – częściej byli to mężczyźni niż kobiety.

W III kwartale 2014 r. struktura pracujących według zawodów przedstawiała się następująco:

- największą grupę stanowili pracownicy usług osobistych i sprzedawcy (16,5 %), specjaliści (16,3 %), robotnicy przemysłowi i rzemieślnicy (16,2 %) oraz technicy i inny średni personel (12,7 %). Najmniej liczne grupy to przedstawiciele władz publicznych, wyżsi urzędnicy i kierownicy oraz rolnicy, ogrodnicy, leśnicy i rybacy (po 5,3 %), a także pracownicy biurowi (5,5 %),
- najliczniejszą grupą wśród pracujących kobiet byli specjaliści (22,5 %), pracownicy usług osobistych i sprzedawcy (22,1 %), technicy i inny średni personel (16,4 %) oraz pracownicy przy pracach prostych (11,1 %). Najmniej liczne zawody to operatorzy i monterzy maszyn i urządzeń oraz rolnicy, ogrodnicy, leśnicy i rybacy (po 3,8 %), a także przedstawiciele władz publicznych, wyżsi urzędnicy i kierownicy (5,0 %), robotnicy przemysłowi i rzemieślnicy (6,9 %),
- najliczniejszą grupą zawodową wśród mężczyzn byli robotnicy przemysłowi i rzemieślnicy (23,8 %), operatorzy i monterzy maszyn i urządzeń (17,8 %), pracownicy usług osobistych i sprzedawcy (12,2 %), specjaliści (11,3 %) oraz technicy i inny średni personel (9,7 %). Najmniej liczną grupą zawodową byli pracownicy biurowi (2,8 %), przedstawiciele władz publicznych, wyżsi urzędnicy i kierownicy (5,6 %), pracownicy przy pracach prostych (6,3 %) oraz rolnicy, ogrodnicy, leśnicy i rybacy (6,6 %).

3. Bezrobotni

W III kwartale 2014 r. zbiorowość bezrobotnych liczyła 47 tys. osób i w ciągu roku zmniejszyła się o 14 tys. osób, tj. o 23,0 %. Liczba bezrobotnych kobiet obniżyła się w porównaniu do analogicznego okresu 2013 r. o 3 tys. (o 11,5 %) do 23 tys. osób, a mężczyzn – o 12 tys. (o 33,3 % do 24 tys.). Spadła liczba bezrobotnych mieszkających w miastach (o 7 tys., tj. o 18,9 %) do 30 tys. osób, a także na wsi (o 7 tys., tj. o 28,0 %) do 18 tys. osób.

W porównaniu do II kwartału 2014 r. liczba osób bezrobotnych obniżyła się o 2 tys., tj. o 4,1 %, z tego liczba bezrobotnych mężczyzn – o 7 tys. osób (o 22,6 %), natomiast liczba bezrobotnych kobiet zwiększyła się o 5 tys. osób (o 27,8 %). Odnotowano także spadek liczby bezrobotnych na wsi (o 1 tys., tj. o 5,3 %), natomiast w miastach liczba bezrobotnych nie zmieniła się i wyniosła 30 tys. osób.

W zbiorowości bezrobotnych przeważali mieszkańcy miast (63,8 %).

W strukturze bezrobotnych według wieku osoby w wieku 25-34 lata stanowiły 27,7 %, 15-24 lata – 21,3 %, w pozostałych grupach wiekowych: 35-44 lata, 45-54 lata oraz powyżej 55 roku życia bezrobotni stanowili 17,0 %.

Największą grupę bezrobotnych stanowiły osoby z wykształceniem zasadniczym zawodowym (31,9 %), a najmniejszą – osoby z wykształceniem wyższym (12,8 %).

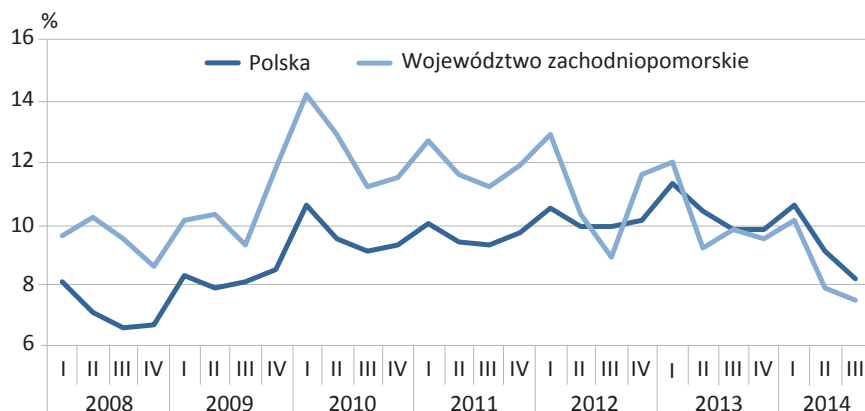
Liczba bezrobotnych poszukujących pracy dłużej niż rok (czyli według definicji BAEL – długotrwale bezrobotnych) w ciągu roku zmniejszyła się o 10 tys. do 14 tys. W porównaniu z poprzednim kwartałem liczba osób długotrwale bezrobotnych zmniejszyła się o 5 tys. osób.

Długotrwale bezrobocie częściej dotyczyło mężczyzn niż kobiet (odpowiednio 9 tys. wobec 5 tys.). Liczba osób długotrwale bezrobotnych była większa w mieście (9 tys.) niż na wsi (5 tys.).

Przeciętny czas poszukiwania pracy w porównaniu z III kwartałem 2013 r. skrócił się o 1,2 miesiący do 10,5 miesiący. Średni czas poszukiwania pracy przez bezrobotne kobiety wynosił niewiele ponad 9 miesięcy, a przez mężczyzn – prawie 12 miesięcy, podobnie jak w miastach; na wsi bezrobotni poszukiwali pracy 8 i pół miesiąca.

Poszukując pracy bezrobotni najczęściej korzystali z pośrednictwa biura pracy oraz krewnych i znajomych (76,6 %), z ogłoszeń w prasie (74,5 %). Z bezpośredniego kontaktu z zakładem pracy skorzystało 29 tys. osób, tj. 61,7 %.

Wykres 5. Stopa bezrobocia



Stopa bezrobocia w III kwartale 2014 r. wyniosła 7,5 %, tj. o 2,3 p. proc. mniej niż przed rokiem i o 0,4 p. proc. mniej niż przed trzema miesiącami. Dla osób w wieku produkcyjnym wyniosła ona 7,7 % (9,8 % – w III kwartale 2013 r. i 8,0 % – w II kwartale 2014 r.).

Uzyskane z badania BAEL informacje o skali bezrobocia wskazują na znaczne zróżnicowanie tego podstawowego wskaźnika bezrobocia według cech demograficznych i terytorialnych:

- stopa bezrobocia dla kobiet ukształtowała się na poziomie 8,0 % (tj. o 1,2 p. proc. niższym w stosunku do III kwartału 2013 r.), a dla mężczyzn – 7,0 % (niższym o 3,4 p. proc.). W stosunku do II kwartału 2014 r. wskaźnik bezrobocia dla kobiet zwiększył się o 1,5 p. proc., a dla mężczyzn – zmniejszył o 2,0 p. proc.,
- stopa bezrobocia dla mieszkańców wsi była wyższa niż dla mieszkańców miast i wyniosła odpowiednio 8,4 % wobec 7,2 %. W ciągu roku nastąpił spadek wskaźnika bezrobocia na wsi (o 3,6 p. proc.), jak i w mieście (o 1,7 p. proc.). W stosunku do poprzedniego kwartału wskaźnik bezrobocia obniżył się na wsi (o 1,0 p. proc.), natomiast w mieście nie zmienił się i wyniósł 7,2 p. proc.,
- najwyższą stopę bezrobocia odnotowano w grupie wiekowej 24 lata i mniej (23,8 %). Mniejsze natężenie bezrobocia przypadało na grupy 25-34 lata (8,0 %), powyżej 55 lat (6,6 %) i 45-54 lata (5,8 %); najniższą stopę bezrobocia odnotowano w grupie wiekowej 35-44 lata – 4,8 p. proc.,
- w stosunku do analogicznego okresu poprzedniego roku wzrost stopy bezrobocia wystąpił jedynie w grupie wiekowej 55 lat i więcej (o 1,5 p. proc.) W pozostałych grupach wiekowych odnotowano spadek stopy bezrobocia: 15-24 lata – o 6,2 p. proc., 25-34 i 45-54 lata po 2,5 p. proc., 35-44 lata – o 1,9 p. proc.,

- czynnikiem różnicującym natężenie bezrobocia było również wykształcenie. Najwyższa stopa bezrobocia wystąpiła w grupie osób z wykształceniem gimnazjalnym i niższym (15,1 %), natomiast najniższa dotyczyła osób z wykształceniem wyższym (3,3 %) oraz policealnym i średnim zawodowym (7,2 %).

4. Bierni zawodowo

W III kwartale 2014 r. zbiorowość biernych zawodowo liczyła 550 tys. osób, co stanowiło 46,6 % ogółu ludności w wieku 15 lat i więcej.

W porównaniu z III kwartałem 2013 r. liczba biernych zawodowo ogółem zmniejszyła się o 22 tys. osób (o 3,8 %), z tego liczba biernych zawodowo kobiet – o 8 tys. osób (o 2,3 %) do 344 tys. osób, a liczba biernych zawodowo mężczyzn o 5 tys. (o 2,3 %) do 216 tys. osób. Liczba ludności miejskiej biernej zawodowo zmniejszyła się w ciągu roku o 31 tys. (o 7,7 %) do 371 tys. osób, a na wsi – zwiększyła się o 10 tys. (o 5,9 %) do 180 tys. osób.

W odniesieniu do II kwartału 2014 r. liczba osób biernych zawodowo obniżyła się o 42 tys. do 550 tys. osób. Spadek wystąpił zarówno w populacji kobiet (o 25 tys., tj. o 6,8 %), jak i mężczyzn (o 6 tys., tj. o 2,7 %) oraz na wsi (o 18 tys., tj. o 9,1 %) i w miastach (o 22 tys., tj. o 5,6 %).

Jako główną przyczynę swojej bierności 46,9 % osób podało emeryturę (częściej wskazywały ją kobiety oraz mieszkańcy miast). Kolejne, często wymieniane przyczyny bierności zawodowej to nauka i uzupełnianie kwalifikacji (17,1 %) oraz choroba, niesprawność (14,7 %). Osób zniechęconych bezskutecznością poszukiwania pracy było 6,7 %, przy czym na wsi odsetek tych osób był wyższy niż w mieście (wyniósł odpowiednio 11,1 % i 4,6 %). Obowiązki rodzinne i związane z prowadzeniem domu były przyczyną bierności zawodowej u 5,5 % tej zbiorowości, ale w mniejszym stopniu dotyczyły mężczyzn niż kobiet.

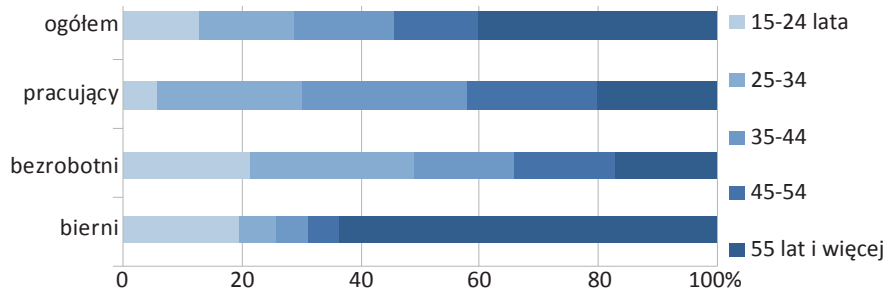
5. Podsumowanie

W porównaniu z III kwartałem 2013 r. zaobserwowano:

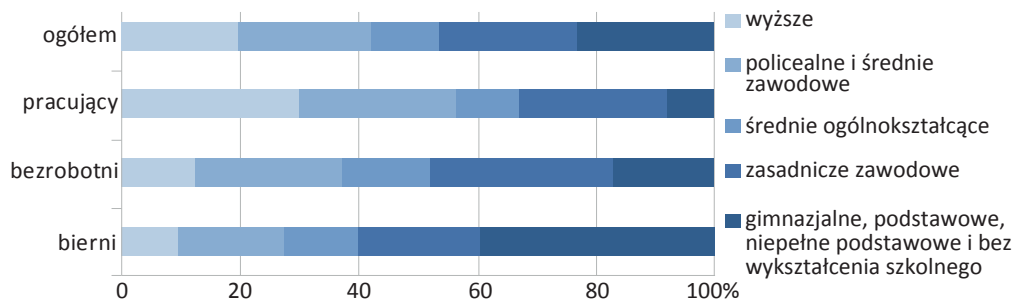
- spadek stopy bezrobocia o 2,3 p. proc. do poziomu 7,5 %,
- spadek liczby osób bezrobotnych o 23,0 %, w tym w grupie wiekowej 15-24 lata (o 33,3 %), 25-34 lata (o 23,5 %), 35-44 lata i 45-54 lata (po 27,3 %), a wzrost w grupie wiekowej 55 i więcej lat (o 33,3 %),
- wzrost liczby pracujących ogółem o 3,2 %, w tym kobiet o 3,6 %, a mężczyzn – o 3,2 %. Zwiększyła się liczba pracujących zarówno w mieście (o 1,6 %), jak i na wsi (o 6,5 %),
- zmniejszenie obciążenia pracujących osobami niepracującymi,
- spadek liczby osób długotrwale bezrobotnych (o 10 tys. do 14 tys.). Przeciętny czas poszukiwania pracy skrócił się do 10,5 miesięcy,
- liczba osób biernych zawodowo była niższa o 22 tys. osób (o 3,8 %) i wyniosła 550 tys., co stanowiło 46,6 % ogółu ludności w wieku 15 lat i więcej. Nieco mniej niż połowa (44,4 %) tej populacji to osoby w wieku produkcyjnym.

W porównaniu z II kwartałem 2014 r. odnotowano spadek liczby osób bezrobotnych o 4,1 %, natomiast liczba osób pracujących zwiększyła się o 1,6 %. Liczba osób biernych zawodowo zmniejszyła się o 7,1 %.

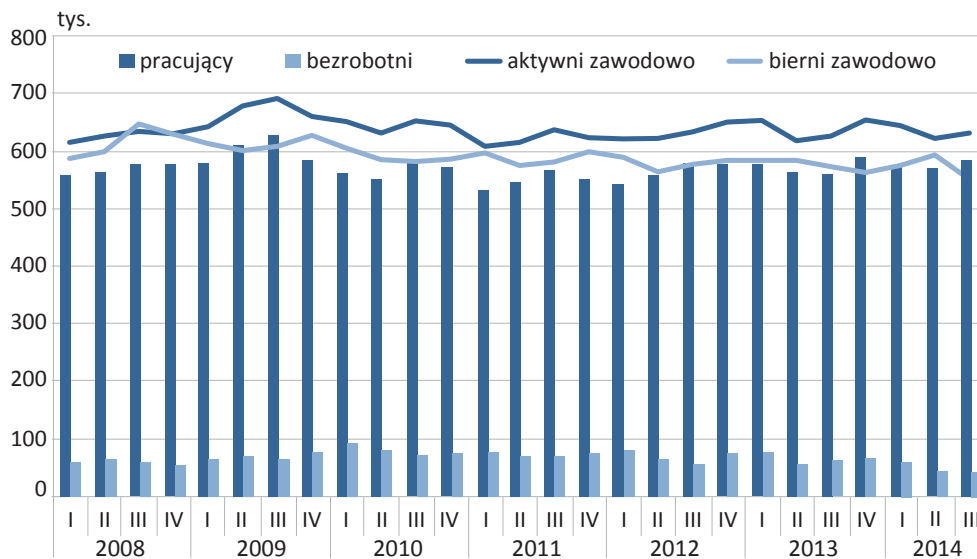
Wykres 6. Ludność w wieku 15 lat i więcej według wieku w III kwartale 2014 r.



Wykres 7. Ludność w wieku 15 lat i więcej według wykształcenia w III kwartale 2014 r.



Wykres 8. Ludność w wieku 15 lat i więcej według statusu na rynku pracy



Tablica 1. Aktywność ekonomiczna ludności w wieku 15 lat i więcej

WYSZCZEGÓLNIENIE	Ogółem	Aktywni zawodowo			Bierni zawodowo	Współczynnik aktywności zawodowej	Wskaźnik zatrudnienia	Stopa bezrobocia	
		razem	pracujący	bezrobotni					
		w tysiącach							w %
O G Ó Ł E M									
2012	I kwartał	1208	620	540	80	588	51,3	44,7	12,9
	II kwartał	1184	621	557	64	563	52,4	47,0	10,3
	III kwartał	1209	632	576	56	576	52,3	47,6	8,9
	IV kwartał	1232	649	574	75	583	52,7	46,6	11,6
	przeciętnie w roku	1208	630	562	69	578	52,2	46,5	11,0
2013	I kwartał	1235	652	574	78	583	52,8	46,5	12,0
	II kwartał	1201	617	561	57	583	51,4	46,7	9,2
	III kwartał	1197	625	564	61	572	52,2	47,1	9,8
	IV kwartał	1214	653	591	62	562	53,8	48,7	9,5
	przeciętnie w roku	1212	637	572	64	575	52,6	47,2	10,0
2014	I kwartał	1218	643	579	65	574	52,8	47,5	10,1
	II kwartał	1213	621	573	49	592	51,2	47,2	7,9
	III kwartał	1180	630	582	47	550	53,4	49,3	7,5
M Ę Ż C Z Y Ź N I									
2012	I kwartał	573	347	302	45	226	60,6	52,7	13,0
	II kwartał	565	351	313	38	214	62,1	55,4	10,8
	III kwartał	572	352	319	33	220	61,5	55,8	9,4
	IV kwartał	582	360	317	42	222	61,9	54,5	11,7
	przeciętnie w roku	573	352	313	39	221	61,4	54,6	11,1
2013	I kwartał	586	367	321	46	219	62,6	54,8	12,5
	II kwartał	569	345	311	34	224	60,6	54,7	9,9
	III kwartał	567	346	310	36	221	61,0	54,7	10,4
	IV kwartał	575	359	325	34	215	62,4	56,5	9,5
	przeciętnie w roku	574	354	317	37	220	61,7	55,2	10,5
2014	I kwartał	574	362	323	39	212	63,1	56,3	10,8
	II kwartał	566	344	312	31	222	60,8	55,1	9,0
	III kwartał	560	344	320	24	216	61,4	57,1	7,0
K O B I E T Y									
2012	I kwartał	635	273	238	35	362	43,0	37,5	12,8
	II kwartał	619	270	244	26	349	43,6	39,4	9,6
	III kwartał	637	281	257	24	356	44,1	40,3	8,5
	IV kwartał	650	289	256	33	361	44,5	39,4	11,4
	przeciętnie w roku	635	278	249	29	357	43,8	39,2	10,4
2013	I kwartał	649	285	253	32	364	43,9	39,0	11,2
	II kwartał	632	273	250	23	359	43,2	39,6	8,4
	III kwartał	631	279	253	26	352	44,2	40,1	9,2
	IV kwartał	640	293	266	28	346	45,8	41,6	9,6
	przeciętnie w roku	638	282	256	27	355	44,2	40,1	9,6
2014	I kwartał	644	282	256	26	362	43,8	39,8	9,2
	II kwartał	647	278	260	18	369	43,0	40,2	6,5
	III kwartał	620	286	262	23	344	46,1	42,3	8,0

Tablica 1. Aktywność ekonomiczna ludności w wieku 15 lat i więcej (dok.)

WYSZCZEGÓLNIENIE	Ogółem	Aktywni zawodowo			Bierni zawodowo	Współczynnik aktywności zawodowej	Wskaźnik zatrudnienia	Stopa bezrobocia	
		razem	pracujący	bezrobotni					
		w tysiącach							w %
M I A S T A									
2012	I kwartał	839	433	384	49	406	51,6	45,8	11,3
	II kwartał	857	452	406	47	405	52,7	47,4	10,4
	III kwartał	834	434	395	39	400	52,0	47,4	9,0
	IV kwartał	811	425	383	42	386	52,4	47,2	9,9
	przeciętnie w roku	835	436	392	44	399	52,2	46,9	10,1
2013	I kwartał	804	427	387	40	377	53,1	48,1	9,4
	II kwartał	805	415	381	33	390	51,6	47,3	8,0
	III kwartał	818	416	380	37	402	50,9	46,5	8,9
	IV kwartał	829	439	403	36	390	53,0	48,6	8,2
	przeciętnie w roku	814	424	388	36	390	52,1	47,7	8,5
2014	I kwartał	832	442	401	41	390	53,1	48,2	9,3
	II kwartał	811	418	388	30	393	51,5	47,8	7,2
	III kwartał	786	415	386	30	371	52,8	49,1	7,2
W I E Ś									
2012	I kwartał	369	187	156	30	182	50,7	42,3	16,0
	II kwartał	327	168	151	17	159	51,4	46,2	10,1
	III kwartał	375	199	182	17	176	53,1	48,5	8,5
	IV kwartał	421	224	191	33	197	53,2	45,4	14,7
	przeciętnie w roku	373	194	170	25	179	52,0	45,6	12,9
2013	I kwartał	431	225	187	38	206	52,2	43,4	16,9
	II kwartał	396	203	179	24	193	51,3	45,2	11,8
	III kwartał	379	209	184	25	170	55,1	48,5	12,0
	IV kwartał	385	213	188	26	172	55,3	48,8	12,2
	przeciętnie w roku	398	212	184	28	185	53,3	46,2	13,2
2014	I kwartał	385	201	178	23	184	52,2	46,2	11,4
	II kwartał	402	203	184	19	198	50,5	45,8	9,4
	III kwartał	394	214	196	18	180	54,3	49,7	8,4

Tablica 2. Aktywność ekonomiczna ludności według wieku, poziomu wykształcenia oraz stanu cywilnego w III kwartale 2014 r.

WYSZCZEGÓLNIENIE	Ogółem	Aktywni zawodowo			Bierni zawodowo	Współczynnik aktywności zawodowej	Wskaźnik zatrudnienia	Stopa bezrobocia
		razem	pracujący	bezrobotni				
	w tysiącach					w %		
OGÓŁEM	1180	630	582	47	550	53,4	49,3	7,5
w tym w wieku produkcyjnym	854	610	564	47	244	71,4	66,0	7,7
Według wieku:								
15 - 24 lata	149	42	32	10	107	28,2	21,5	23,8
25 - 34	197	162	148	13	35	82,2	75,1	8,0
35 - 44	195	165	157	8	30	84,6	80,5	4,8
45 - 54	167	139	131	8	28	83,2	78,4	5,8
55 lat i więcej	471	121	113	8	350	25,7	24,0	6,6
Według wykształcenia:								
wyższe	231	180	174	6	51	77,9	75,3	3,3
policealne i średnie zawodowe	269	167	156	12	102	62,1	58,0	7,2
średnie ogólnokształcące	134	66	59	7	69	49,3	44,0	10,6
zasadnicze zawodowe	277	164	150	15	113	59,2	54,2	9,1
gimnazjalne, podstawowe, niepełne podstawowe, bez wykształcenia szkolnego	268	53	45	8	216	19,8	16,8	15,1
Według stanu cywilnego:								
kawaler/panna	300	154	131	23	146	51,3	43,7	14,9
żonaty/zamężna	702	422	404	19	280	60,1	57,5	4,5
wdowiec/wdowa	115	15	14	1	100	13,0	12,2	6,7
rozwódziona/rozwódziona/w separacji	63	39	34	5	24	61,9	54,0	12,8

Tablica 3. Pracujący według statusu zatrudnienia, płci i miejsca zamieszkania

WYSZCZEGÓLNIENIE		Pracujący			Pracownicy najemni			Pracodawcy i pracujący na własny rachunek		Pomagający członkowie rodzin
		ogółem	w tym w sektorze prywatnym		razem	w sektorze		razem	w tym pracodawcy	
			razem	w tym-gospodarstwa indywidualne w rolnictwie		publicznym	prywatnym			
		w tysiącach								
OGÓŁEM										
2012	I kwartał	540	372	30	447	168	279	83	21	10
	II kwartał	557	382	31	462	175	287	83	19	12
	III kwartał	576	403	43	460	173	287	98	23	18
	IV kwartał	574	407	37	465	167	298	93	25	16
2013	I kwartał	574	401	29	477	173	304	86	19	12
	II kwartał	561	386	33	462	175	287	86	19	13
	III kwartał	564	385	36	465	179	286	87	23	12
	IV kwartał	591	409	31	493	182	311	88	26	10
2014	I kwartał	579	404	28	482	175	306	87	24	10
	II kwartał	573	398	33	474	174	300	86	25	12
	III kwartał	582	419	33	484	164	320	86	28	12
MĘŻCZYŹNI										
2012	I kwartał	302	226	17	245	76	169	55	15	2
	II kwartał	313	236	19	253	77	176	56	13	3
	III kwartał	319	243	26	247	77	170	67	14	5
	IV kwartał	317	247	22	249	71	178	64	17	5
2013	I kwartał	321	250	19	259	72	188	59	14	3
	II kwartał	311	239	20	250	71	179	56	14	4
	III kwartał	310	236	21	251	75	176	56	18	3
	IV kwartał	325	248	19	264	78	187	58	18	3
2014	I kwartał	323	249	18	260	74	186	60	18	3
	II kwartał	312	240	20	251	72	179	60	20	2
	III kwartał	320	249	21	258	71	187	58	21	4
KOBIECY										
2012	I kwartał	238	146	13	202	92	110	28	6	7
	II kwartał	244	146	11	208	98	111	27	6	9
	III kwartał	257	160	17	213	96	116	31	9	13
	IV kwartał	256	160	15	216	96	120	29	9	11
2013	I kwartał	253	152	11	217	101	116	27	5	9
	II kwartał	250	146	13	211	104	108	29	5	9
	III kwartał	253	149	15	214	104	110	31	5	9
	IV kwartał	266	161	12	229	105	124	30	8	7
2014	I kwartał	256	155	10	222	101	121	27	6	7
	II kwartał	260	158	13	224	102	122	26	5	10
	III kwartał	262	169	12	226	93	133	28	7	8

Tablica 3. Pracujący według statusu zatrudnienia, płci i miejsca zamieszkania (dok.)

WYSZCZEGÓLNIENIE		Pracujący			Pracownicy najemni			Pracodawcy i pracujący na własny rachunek		Pomagający członkowie rodzin
		ogółem	w tym w sektorze prywatnym		razem	w sektorze		razem	w tym pracodawcy	
			razem	w tym-gospodarstwa indywidualne w rolnictwie		publicznym	prywatnym			
		w tysiącach								
M I A S T A										
2012	I kwartał	384	253	2	328	130	198	54	18	2
	II kwartał	406	271	3	350	135	215	54	17	2
	III kwartał	395	260	3	335	135	201	56	19	3
	IV kwartał	383	254	1	325	129	196	56	21	2
2013	I kwartał	387	258	2	329	129	200	56	16	3
	II kwartał	381	254	3	323	127	196	54	17	4
	III kwartał	380	247	3	329	133	196	48	17	3
	IV kwartał	403	266	3	348	138	210	53	19	2
2014	I kwartał	401	269	3	339	132	207	59	19	3
	II kwartał	388	259	4	331	129	202	54	19	3
	III kwartał	386	268	5	334	118	216	50	20	2
W I E Ś										
2012	I kwartał	156	119	27	119	37	81	29	3	8
	II kwartał	151	111	28	112	40	72	29	2	10
	III kwartał	182	143	40	125	39	86	42	4	15
	IV kwartał	191	153	36	140	38	102	37	4	14
2013	I kwartał	187	143	27	148	44	104	30	4	9
	II kwartał	179	132	30	138	48	90	32	2	9
	III kwartał	184	138	33	136	46	91	38	6	9
	IV kwartał	188	143	28	145	44	101	34	8	8
2014	I kwartał	178	135	25	143	43	100	28	5	7
	II kwartał	184	140	29	143	45	99	32	6	9
	III kwartał	196	151	28	150	46	105	36	8	10

Tablica 4. Pracujący według płci i zawodów oraz liczby godzin przepracowanych w danym tygodniu w III kwartale 2014 r.

WYSZCZEGÓLNIENIE	Ogółem	Mężczyźni	Kobiety
	w tysiącach		
OGÓŁEM	582	320	262
w tym:			
przedstawiciele władz publicznych, wyżsi urzędnicy i kierownicy	31	18	13
specjaliści	95	36	59
technicy i inny średni personel	74	31	43
pracownicy biurowi	32	9	23

Tablica 4. **Pracujący według płci i zawodów oraz liczby godzin przepracowanych w danym tygodniu w III kwartale 2014 r.(dok.)**

WYSZCZEGÓLNIENIE	Ogółem	Mężczyźni	Kobiety
	w tysiącach		
pracownicy usług osobistych i sprzedawcy	96	39	58
rolnicy, ogrodnicy, leśnicy i rybacy	31	21	10
robotnicy przemysłowi i rzemieślnicy	94	76	18
operatorzy i monterzy maszyn i urządzeń	67	57	10
pracownicy przy pracach prostych	49	20	29
pracujący, którzy w badanym tygodniu:			
nie pracowali, ale mieli pracę	45	14	31
przepracowali godzin:			
1 - 19	13	5	8
20 - 29	24	7	16
30 - 39	38	16	21
40 i więcej	463	277	186

Tablica 5. **Bezrobotni według miejsca zamieszkania, płci, okresu poszukiwania pracy i metod poszukiwania ^a pracy w III kwartale 2014 r.**

WYSZCZEGÓLNIENIE	Ogółem	Miasta	Wieś	Mężczyźni	Kobiety
	w tysiącach				
OGÓŁEM	47	30	18	24	23
Poszukujący pracy przez okres:					
do 3 miesięcy włącznie	13	8	5	4	9
4 - 6 miesięcy	11	5	6	7	4
7 - 12 miesięcy	9	7	2	4	5
powyżej 12 miesięcy	14	9	5	9	5
Przeciętny czas poszukiwania pracy w miesiącach	10,5	11,6	8,5	11,6	9,4
Poszukujący pracy poprzez:					
biura pracy ^b	36	19	17	16	20
ogłoszenia w prasie ^c	35	23	13	17	18
bezpośredni kontakt z zakładem pracy	29	20	9	17	12
krewnych i znajomych	36	22	13	18	17
podjęcie starań o zorganizowanie własnego miejsca pracy	2	1	0	1	1

^a Suma bezrobotnych według metod poszukiwania jest większa niż ogółem poszukujących ze względu na to, że osoba może zaznaczyć dowolną liczbę odpowiedzi. ^b Odpowiedź „biura pracy” uwzględnia odpowiedzi „powiatowy urząd pracy” i „prywatne biuro pośrednictwa pracy”. ^c Odpowiedź „ogłoszenia w prasie” obejmuje odpowiedzi „zamieszczanie, odpowiadanie na ogłoszenia” i „przeglądanie ogłoszeń”.

Tablica 6. **Bezrobotni według miejsca zamieszkania, płci i kategorii bezrobotnych w III kwartale 2014 r.**

WYSZCZEGÓLNIENIE	Ogółem	Miasta	Wieś	Mężczyźni	Kobiety
	w tysiącach				
OGÓŁEM	47	30	18	24	23
Bezrobotni, którzy:	21	14	7	14	7
stracili pracę					
zrezygnowali z pracy	3	1	1	2	0
powracają do pracy po przerwie	16	10	6	5	11
podejmują pracę po raz pierwszy	8	4	4	3	5

Tablica 7. **Bierni zawodowo według przyczyn bierności w III kwartale 2014 r.**

WYSZCZEGÓLNIENIE	Ogółem	Miasta	Wieś	Mężczyźni	Kobiety
	w tysiącach				
OGÓŁEM	550	371	180	216	334
Osoby nieposzukujące pracy	547	368	179	213	334
w tym według przyczyn nieposzukiwania pracy:					
zniechęcenie bezskutecznością poszukiwania pracy ^a	37	17	20	15	22
nauka, uzupełnianie kwalifikacji	94	60	34	49	45
obowiązki rodzinne związane z prowadzeniem domu (inne powody osobiste lub rodzinne)	30	17	13	8	22
emerytura	258	197	60	97	161
choroba, niesprawność	81	51	31	39	42
Osoby poszukujące pracy, ale nie gotowe do jej podjęcia	1	0	1	1	0
Pozostali bierni zawodowo	2	3	0	2	0

^a Odpowiedź ta obejmuje odpowiedzi „respondent jest przekonany, że nie znajdzie odpowiedniej pracy” i „respondent wyczerpał możliwości znalezienia pracy”.