



Urząd Statystyczny  
w Szczecinie

## Aktywność ekonomiczna ludności w województwie

zachodniopomorskim w II kwartale 2014 r.

OPRACOWANIA SYGNALNE  
Szczecin, wrzesień 2014

Informacja została opracowana na podstawie uogólnionych wyników reprezentacyjnego Badania Aktywności Ekonomicznej Ludności (BAEL), przeprowadzonego w **II kwartale 2014 r.** Do uogólnienia wyników badania na populację generalną zastosowano dane o ludności Polski w wieku 15 lat i więcej, pochodzące z bilansów opracowanych na podstawie wyników **Narodowego Spisu Powszechnego Ludności i Mieszkań 2011.** Ponadto nastąpiły zmiany metodologiczne, mające na celu dostosowanie populacji objętej badaniem do zaleceń Eurostatu. Od III kw. 2012 r. poza zakresem badania pozostają osoby przebywające poza gospodarstwem domowym, tj. za granicą lub w gospodarstwach zbiorowego zakwaterowania **12 miesięcy lub więcej** – do II kw. 2012 r. były to 3 miesiące lub więcej. W związku z wprowadzonymi zmianami prezentowane wyniki BAEL nie są w pełni porównywalne z wynikami badań z lat poprzedzających 2010 r. Dane analizowane w tym opracowaniu przedstawiają wyniki przeliczone zgodnie z nową metodologią i nową podstawą uogólniania wyników.

Sumy niektórych danych mogą być różne od wielkości „ogółem”. Wynika to z zaokrągleń dokonywanych przy uogólnianiu wyników badania.

### 1. Aktywność ekonomiczna ludności w wieku 15 lat i więcej

W populacji ludności w wieku 15 lat i więcej, która w II kwartale 2014 r. liczyła 1213 tys. osób, przeważały kobiety (53,3 %) i mieszkańcy miast (66,9 %). W ciągu roku liczba ludności w wieku 15 lat i więcej zwiększyła się o 12 tys. osób, tj. o 1,0 %, z tego liczba kobiet o 2,4 %, natomiast liczba mężczyzn była niższa o 0,5 %. Wzrosła liczba zarówno mieszkańców miast (o 0,7 %), jak i mieszkańców wsi (o 1,5 %).

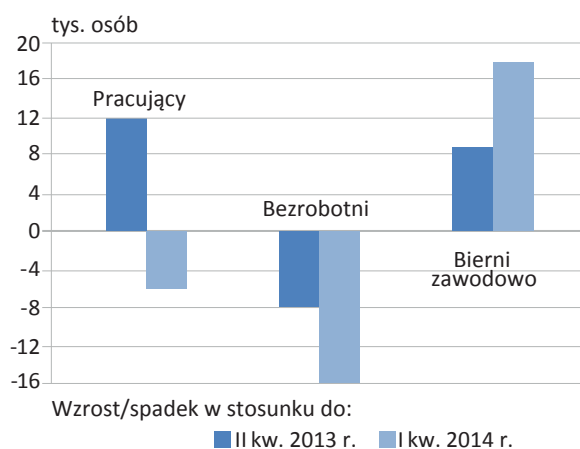
Wśród ludności w wieku 15 lat i więcej 621 tys. osób było aktywnych zawodowo, a 592 tys. osób – biernych zawodowo. W porównaniu z II kwartałem 2013 r. odnotowano następujące zmiany:

- wzrost liczby osób aktywnych zawodowo o 4 tys., tj. o 0,6 %, w tym kobiet o 5 tys. (o 1,8 %). Wśród mężczyzn odnotowano spadek o 1 tys. (o 0,3 %),
- wzrost liczby osób aktywnych zawodowo dotyczył ludności miejskiej (o 3 tys. osób, tj. o 0,7 %), natomiast na wsi liczba osób aktywnych zawodowo nie zmieniła się i wyniosła 203 tys. osób,
- liczba osób biernych zawodowo była wyższa o 9 tys. osób (o 1,5 %); odnotowano wzrost biernych zawodowo kobiet (o 10 tys., tj. o 2,8 %) i spadek biernych zawodowo mężczyzn (o 2 tys., tj. o 0,9 %),
- liczba osób biernych zawodowo zwiększyła się zarówno w miastach (o 3 tys. osób tj. 0,8 %), jak i na wsi (o 5 tys. osób tj. o 2,6 %).

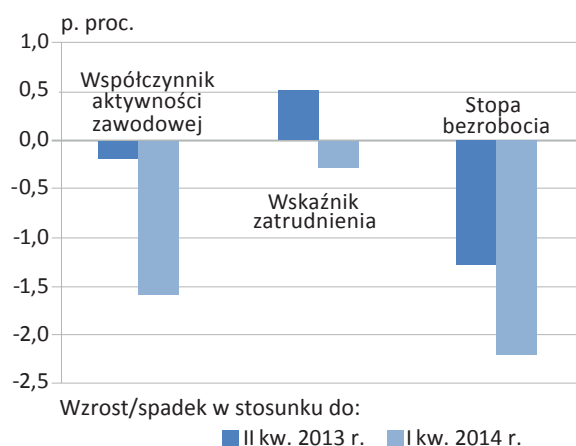
W stosunku do I kwartału 2014 r. odnotowano:

- zmniejszenie się liczby osób aktywnych zawodowo o 22 tys. (o 3,4 %), w tym mężczyzn o 18 tys. (o 5,0 %) i kobiet o 4 tys. (o 1,4 %),
- spadek liczby osób aktywnych zawodowo w miastach o 24 tys. (o 5,4 %) i wzrost na wsi – o 2 tys. osób (o 1,0 %),
- wzrost liczby osób biernych zawodowo o 18 tys. osób (o 3,1 %), w tym wzrost liczby biernych zawodowo mężczyzn o 10 tys. osób (o 4,7 %) i kobiet o 7 tys. osób (o 1,9 %),
- wzrost liczby osób biernych zawodowo zarówno na wsi (o 14 tys. osób, tj. o 7,6 %), jak i w miastach (o 3 tys. osób, tj. o 0,8 %).

Wykres 1. Zmiany liczby ludności w wieku 15 lat i więcej według statusu na rynku pracy w II kwartale 2014 r.



Wykres 2. Zmiany wskaźników aktywności ekonomicznej w II kwartale 2014 r.



W wyniku tych zmian na rynku pracy nastąpił spadek obciążenia pracujących osobami niepracującymi (zarówno bezrobotnymi, jak i biernymi zawodowo). W II kwartale 2014 r. na 1000 pracujących przypadało 1119 niepracujących (w analogicznym okresie ub. roku – 1141), w tym w miastach obniżył się z 1110 do 1090, a na wsi z 1212 do 1179.

W II kwartale 2014 r. na dziesięciu aktywnych zawodowo mężczyzn przypadało sześciu biernych zawodowo, a wśród kobiet – odpowiednio trzynaście.

Udział osób aktywnych zawodowo w ludności w wieku 15 lat i więcej w II kwartale 2014 r. wyniósł 51,2 % i był wyższy dla mężczyzn (60,8 %) niż dla kobiet (43,0 %), a także wyższy w mieście (51,5 %) niż na wsi (50,5 %).

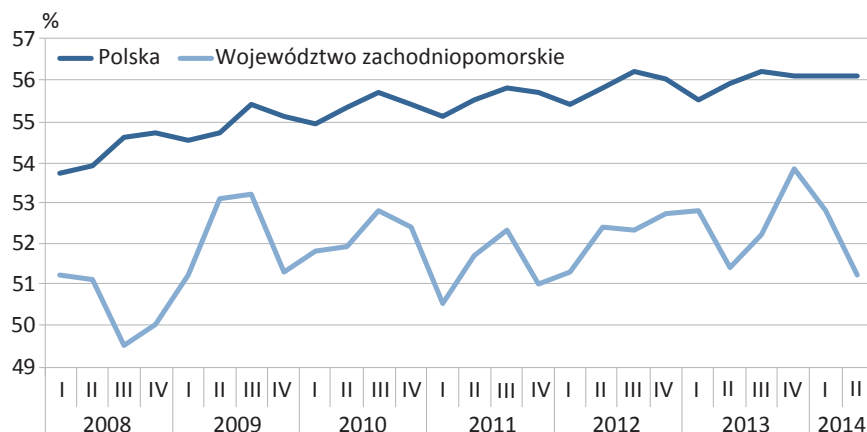
W porównaniu z II kwartałem 2013 r. współczynnik aktywności zawodowej zmniejszył się o 0,2 p. proc. Odnotowano spadek tego współczynnika dla kobiet (o 0,2 p. proc.), natomiast dla mężczyzn – wzrost (o 0,2 p. proc.). Zarówno dla mieszkańców miast jak i wsi współczynnik aktywności zawodowej zmniejszył się odpowiednio o 0,1 p. proc. i o 0,8 p. proc.

Współczynnik aktywności zawodowej wykazywał wysokie zróżnicowanie w grupach według wieku i poziomu wykształcenia. Najwyższa aktywność zawodowa przypadała na wiek 45-54 lata (85,1 %) i 35-44 lata (81,3 %), najniższa – w najstarszej grupie wiekowej 55 lat i więcej (24,3 %).

W stosunku do I kwartału 2014 r. współczynnik aktywności zawodowej zmniejszył się o 1,6 p. proc. do 51,2 %, w tym w miastach o 1,6 p. proc. do 51,5 %, a na wsi – o 1,7 p. proc. do 50,5 %. Zarówno dla mężczyzn jak i dla kobiet odnotowano spadek tego wskaźnika odpowiednio o 2,3 p. proc. do 60,8 % i o 0,8 p. proc. do 43,0 %.

Na 10 osób z wykształceniem wyższym przypadło prawie ośmiu aktywnych zawodowo, z wykształceniem zasadniczym zawodowym oraz policealnym i średnim zawodowym – sześciu, średnim ogólnokształcącym – pięciu, z gimnazjalnym, podstawowym, niepełnym podstawowym i bez wykształcenia szkolnego – dwóch.

Wykres 3. Współczynnik aktywności zawodowej



## 2. Pracujący

W II kwartale 2014 r. pracowało 573 tys. osób, z tego 312 tys. mężczyzn i 260 tys. kobiet. Wśród pracujących przeważali mieszkańcy miast (67,7 %).

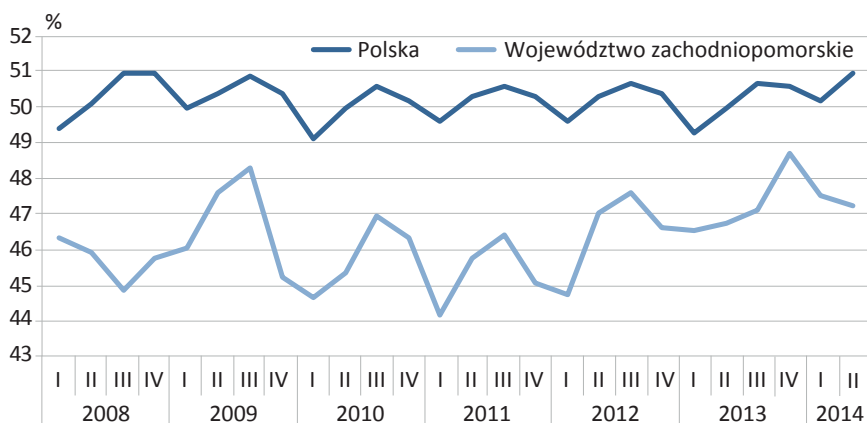
W porównaniu z analogicznym okresem ubiegłego roku liczba pracujących zwiększyła się o 12 tys. osób, tj. o 2,1 %. Zarówno wśród pracujących mężczyzn jak i kobiet nastąpił wzrost liczby pracujących (odpowiednio o 1 tys., tj. o 0,3 % i o 10 tys., tj. o 4,0 %). Wzrost liczby pracujących dotyczył ludności miejskiej (o 7 tys., tj. o 1,8 %) i wiejskiej (o 5 tys., tj. o 2,8 %).

W porównaniu z I kwartałem 2014 r. liczba pracujących zmniejszyła się o 6 tys. osób (tj. o 1,0 %). Spadek dotyczył liczby pracujących mężczyzn (o 11 tys. osób, tj. o 3,4 %). Liczba pracujących kobiet wzrosła o 4 tys. osób, tj. o 1,6 %. W miastach liczba pracujących zmniejszyła się o 13 tys. osób (o 3,2 %), a na wsi wzrosła o 6 tys. osób (o 3,4 %).

W II kwartale 2014 r. wskaźnik zatrudnienia wyniósł 47,2 % i był wyższy o 0,5 p. proc. niż przed rokiem, a niższy o 0,3 p. proc. niż w poprzednim kwartale. Mężczyźni charakteryzowali się wyższym wskaźnikiem zatrudnienia niż kobiety (odpowiednio 55,1 % wobec 40,2 %); wskaźnik zatrudnienia dla miast był wyższy niż dla wsi (odpowiednio 47,8 % wobec 45,8 %).

W strukturze pracujących według wieku najwyższy udział miały osoby w wieku 35-44 lata (25,8 %), 25-34 lata (24,6 %) i 45-54 lata (24,1 %), a najniższy – osoby w wieku 15-24 lata (5,6 %).

Wykres 4. Wskaźnik zatrudnienia



Największą grupę wśród pracujących stanowiły osoby z wykształceniem wyższym (29,8 %), policealnym i średnim zawodowym (26,9 %) oraz zasadniczym zawodowym (25,1 %), a najmniejszą – gimnazjalnym, podstawowym, niepełnym podstawowym i bez wykształcenia szkolnego (7,7 %).

Struktura pracujących według statusu zatrudnienia w II kwartale 2014 r. przedstawiała się następująco:

- w charakterze pracowników najemnych pracowało 474 tys. osób (82,7 % ogółu pracujących), w tym 63,3 % w sektorze prywatnym. Wśród pracowników najemnych przeważali mieszkańcy miast (69,8 %). W porównaniu do I kwartału 2014 r. liczba pracowników najemnych ogółem zmniejszyła się o 8 tys. osób (o 1,7 %), natomiast w odniesieniu do II kwartału 2013 r. – zwiększyła się o 12 tys. osób (o 2,6 %),
- liczba pracodawców i pracujących na własny rachunek spadła wobec poprzedniego kwartału o 1 tys. i wynosiła 86 tys. osób (15,0 % ogółu pracujących), w tym pracodawców – 25 tys. W stosunku do analogicznego okresu roku poprzedniego liczba pracodawców i pracujących na własny rachunek pozostała taka sama i wyniosła 86 tys. osób, w tym liczba pracodawców zwiększyła się o 6 tys. (o 31,6 %),
- najmniej liczną grupą wśród ogółu pracujących byli pomagający członkowie rodzin (2,1 % ogółu pracujących). Do grupy tej należało 12 tys. osób, tj. o 2 tys. mniej niż w poprzednim kwartale i o 1 tys. mniej niż przed rokiem,
- ponad 40 godzin tygodniowo pracowało 72,6 % populacji pracujących – częściej byli to mężczyźni niż kobiety.

W II kwartale 2014 r. struktura pracujących według zawodów przedstawiała się następująco:

- największą grupę stanowili specjaliści (17,1 %), pracownicy usług osobistych i sprzedawcy (16,9 %), robotnicy przemysłowi i rzemieślnicy (15,2 %) oraz technicy i inny średni personel (13,1 %). Najmniej liczne grupy to pracownicy biurowi (4,5 %), rolnicy, ogrodnicy, leśnicy i rybacy (5,8 %) oraz przedstawiciele władz publicznych, wyżsi urzędnicy i kierownicy (5,9 %),
- najliczniejszą grupą wśród pracujących kobiet były specjaliści (24,6 %), pracownicy usług osobistych i sprzedawcy (21,9 %), technicy i inny średni personel (16,5 %) oraz pracownicy przy pracach prostych (12,7 %). Najmniej liczne zawody to operatorzy i monterzy maszyn i urządzeń (3,5 %), przedstawiciele władz publicznych, wyżsi urzędnicy i kierownicy (4,2 %), rolnicy, ogrodnicy, leśnicy i rybacy (4,6 %), robotnicy przemysłowi i rzemieślnicy (5,4 %),
- najliczniejszą grupą zawodową wśród mężczyzn byli robotnicy przemysłowi i rzemieślnicy (23,4 %), operatorzy i monterzy maszyn i urządzeń (15,4 %), pracownicy usług osobistych i sprzedawcy (12,8 %), specjaliści (10,9 %) oraz technicy i inny średni personel (10,3 %). Najmniej liczną grupą zawodową byli pracownicy biurowi (3,2 %), rolnicy, ogrodnicy, leśnicy i rybacy (6,4 %), pracownicy przy pracach prostych (6,7 %) oraz przedstawiciele władz publicznych, wyżsi urzędnicy i kierownicy (7,4 %).

### 3. Bezrobotni

W II kwartale 2014 r. zbiorowość bezrobotnych liczyła 49 tys. osób i w ciągu roku zmniejszyła się o 8 tys. osób, tj. o 14,0 %. Liczba bezrobotnych kobiet obniżyła się w porównaniu do analogicznego okresu 2013 r. o 5 tys. (o 21,7 %) do 18 tys. osób, a mężczyzn – o 3 tys. (o 8,8 % do 31 tys.). Spadła liczba bezrobotnych mieszkających na wsi (o 5 tys., tj. o 20,8 %) do 19 tys. osób, a także w miastach (o 3 tys., tj. o 9,1 %) do 30 tys. osób.

W porównaniu do I kwartału 2014 r. liczba osób bezrobotnych obniżyła się o 16 tys., tj. o 24,6 %, z tego liczba bezrobotnych mężczyzn – o 8 tys. osób (o 20,5 %) i liczba bezrobotnych kobiet o 8 tys. osób (o 30,8 %). Odnotowano także spadek liczby bezrobotnych w miastach (o 11 tys., tj. o 26,8 %) i na wsi (o 4 tys., tj. o 17,4 %).

W zbiorowości bezrobotnych przeważali mieszkańcy miast (61,2 %).

W strukturze bezrobotnych według wieku osoby w wieku 25-34 lata stanowiły 30,6 %, 45-54 lata – 20,4 %, 35-44 lata – 18,4 %, osoby powyżej 55 roku życia – 16,3 %. Najmniejszy udział przypadł osobom w wieku 15-24 lata (14,3 %).

Największą grupę bezrobotnych stanowiły osoby z wykształceniem zasadniczym zawodowym (34,7 %), a najmniejszą – osoby z wykształceniem wyższym (10,2 %).

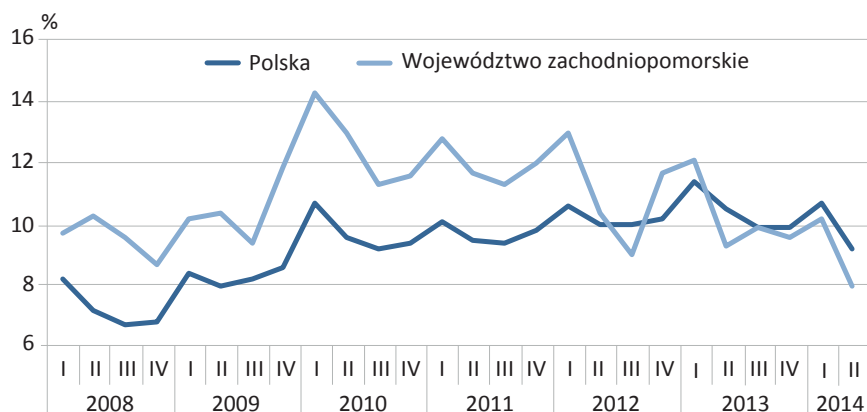
Liczba bezrobotnych poszukujących pracy dłużej niż rok (czyli według definicji BAEL – długotrwale bezrobotnych) w ciągu roku zmniejszyła się o 1 tys. do 19 tys. W porównaniu z poprzednim kwartałem liczba osób długotrwale bezrobotnych zmniejszyła się o 8 tys. osób.

Długotrwale bezrobocie częściej dotyczyło mężczyzn niż kobiet (odpowiednio 13 tys. wobec 6 tys.). Liczba osób długotrwale bezrobotnych była większa w mieście (13 tys.) niż na wsi (6 tys.).

Przeciętny czas poszukiwania pracy w porównaniu z II kwartałem 2013 r. wydłużył się o 1,1 miesiąca do 12,5 miesiąca. Średni czas poszukiwania pracy przez bezrobotne kobiety wynosił niespełna 12 miesięcy, tyle samo na wsi, a przez mężczyzn – prawie 13 miesięcy, podobnie jak w miastach.

Poszukując pracy bezrobotni najczęściej korzystali z pośrednictwa biura pracy (79,6 %), z pośrednictwa krewnych i znajomych (75,5 %), z ogłoszeń w prasie (73,5 %). Z bezpośredniego kontaktu z zakładem pracy skorzystało 30 tys. osób, tj. 61,2 %.

Wykres 5. Stopa bezrobocia



Stopa bezrobocia w II kwartale 2014 r. wyniosła 7,9 %, tj. o 1,3 p. proc. mniej niż przed rokiem i o 2,2 p. proc. mniej niż przed trzema miesiącami. Dla osób w wieku produkcyjnym wyniosła ona 8,0 % (9,3 % – w II kwartale 2013 r. i 10,2 % – w I kwartale 2014 r.).

Uzyskane z badania BAEL informacje o skali bezrobocia wskazują na znaczne zróżnicowanie tego podstawowego wskaźnika bezrobocia według cech demograficznych i terytorialnych:

- stopa bezrobocia dla kobiet ukształtowała się na poziomie 6,5 % (tj. o 1,9 p. proc. niższym w stosunku do II kwartału 2013 r.), a dla mężczyzn – 9,0 % (niższym o 0,9 p. proc.). W stosunku do I kwartału 2014 r. wskaźnik bezrobocia dla kobiet zmniejszył się o 2,7 p. proc., a dla mężczyzn – o 1,8 p. proc.,
- stopa bezrobocia dla mieszkańców wsi była wyższa niż dla mieszkańców miast i wyniosła odpowiednio 9,4 % wobec 7,2 %. W ciągu roku nastąpił spadek wskaźnika bezrobocia zarówno na wsi (o 2,4 p. proc.), jak i w mieście (o 0,8 p. proc.). W stosunku do poprzedniego kwartału wskaźnik bezrobocia obniżył się w mieście i na wsi (odpowiednio o 2,1 p. proc. i 2,0 p. proc.),
- najwyższą stopę bezrobocia odnotowano w grupie wiekowej 24 lata i mniej (17,9 %). Mniejsze natężenie bezrobocia przypadało na grupy 45-54 lata (6,8 %), powyżej 55 lat (6,6 %) i 35-44 lata (5,7 %),
- w stosunku do analogicznego okresu poprzedniego roku wzrost stopy bezrobocia wystąpił w grupach wiekowych 35-44 lata (o 0,6 p. proc.), 55 lat i więcej (o 0,3 p. proc.) oraz 25-34 lata (o 0,2 p. proc.). Natomiast spadek stopy bezrobocia odnotowano w grupach wiekowych: 15-24 lata (o 9,4 p. proc.), 45-54 lata (o 1,4 p. proc.),

- czynnikiem różnicującym natężenie bezrobocia było również wykształcenie. Najwyższa stopa bezrobocia wystąpiła w grupie osób z wykształceniem gimnazjalnym i niższym (20,0 %), natomiast najniższa dotyczyła osób z wykształceniem wyższym (2,9 %) oraz policealnym i średnim zawodowym (6,7 %).

#### 4. Bierni zawodowo

W II kwartale 2014 r. zbiorowość biernych zawodowo liczyła 592 tys. osób, co stanowiło 48,8 % ogółu ludności w wieku 15 lat i więcej.

W porównaniu z II kwartałem 2013 r. liczba biernych zawodowo ogółem wzrosła o 9 tys. osób (o 1,5 %), z tego liczba biernych zawodowo kobiet – o 10 tys. osób (o 2,8 %) do 369 tys. osób. Natomiast liczba biernych zawodowo mężczyzn obniżyła się o 2 tys. (o 0,9 %) do 222 tys. osób. Liczba ludności miejskiej biernej zawodowo zwiększyła się w ciągu roku o 3 tys. (o 0,8 %) do 393 tys. osób, a na wsi – o 5 tys. (o 2,6 %) do 198 tys. osób.

W odniesieniu do I kwartału 2014 r. liczba osób biernych zawodowo wzrosła o 18 tys. do 592 tys. osób. Wzrost wystąpił w populacji kobiet (o 7 tys., tj. o 1,9 %) i mężczyzn (o 10 tys., tj. o 4,7 %) oraz na wsi (o 14 tys., tj. o 7,6 %) i w miastach (o 3 tys., tj. o 0,8 %).

Jako główną przyczynę swojej bierności 46,8 % osób podało emeryturę (częściej wskazywały ją kobiety oraz mieszkańcy miast). Kolejne, często wymieniane przyczyny bierności zawodowej to nauka i uzupełnianie kwalifikacji (18,2 %) oraz choroba, niesprawność (15,4 %). Osób zniechęconych bezskutecznością poszukiwania pracy było 5,9 %, przy czym na wsi odsetek tych osób był wyższy niż w mieście (wyniósł odpowiednio 9,6 % i 4,1 %). Obowiązki rodzinne i związane z prowadzeniem domu były przyczyną bierności zawodowej u 5,7 % tej zbiorowości, ale w mniejszym stopniu dotyczyły mężczyzn niż kobiet.

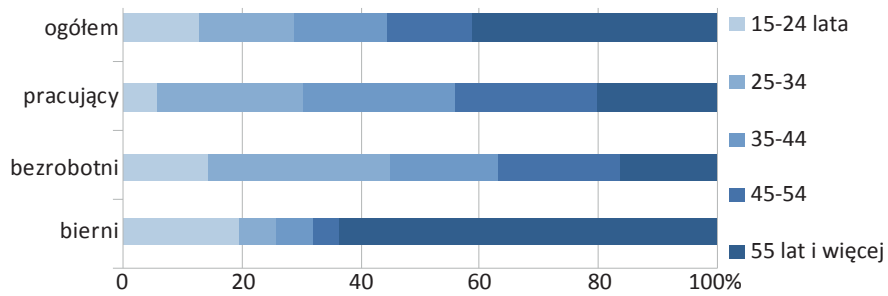
#### 5. Podsumowanie

W porównaniu z II kwartałem 2013 r. zaobserwowano:

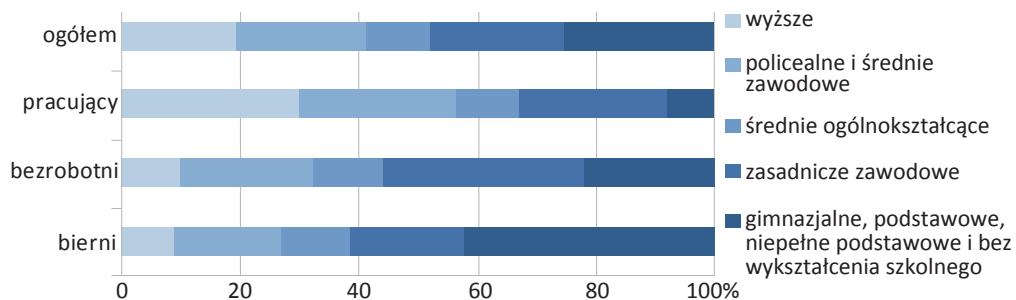
- spadek stopy bezrobocia o 1,3 p. proc. do poziomu 7,9 %,
- spadek liczby osób bezrobotnych o 14 %, w tym w grupie wiekowej 15-24 lata (o 53,3 %), 45-54 lata (o 16,7 %), a wzrost w grupach wiekowych 55 i więcej lat (o 14,3 %), 35-44 lata (o 12,5 %) i 25-34 lata (o 7,1 %),
- wzrost liczby pracujących ogółem o 2,1 %, w tym kobiet o 4,0 %, a mężczyzn – o 0,3 %. Zwiększyła się liczba pracujących zarówno w mieście (o 1,8 %), jak i na wsi (o 2,8 %),
- zmniejszenie obciążenia pracujących osobami niepracującymi,
- spadek liczby osób długotrwale bezrobotnych (o 1 tys. do 19 tys.). Wydłużył się przeciętny czas poszukiwania pracy do 12,5 miesięcy,
- liczba osób biernych zawodowo była wyższa o 9 tys. osób (o 1,5 %) i wyniosła 592 tys., co stanowiło 48,8 % ogółu ludności w wieku 15 lat i więcej. Nieco mniej niż połowa (43,6 %) tej populacji to osoby w wieku produkcyjnym.

W porównaniu z I kwartałem 2014 r. odnotowano spadek liczby osób bezrobotnych o 24,6 %, natomiast liczba osób pracujących zmniejszyła się o 1,0 %. Liczba osób biernych zawodowo zwiększyła się o 3,1 %.

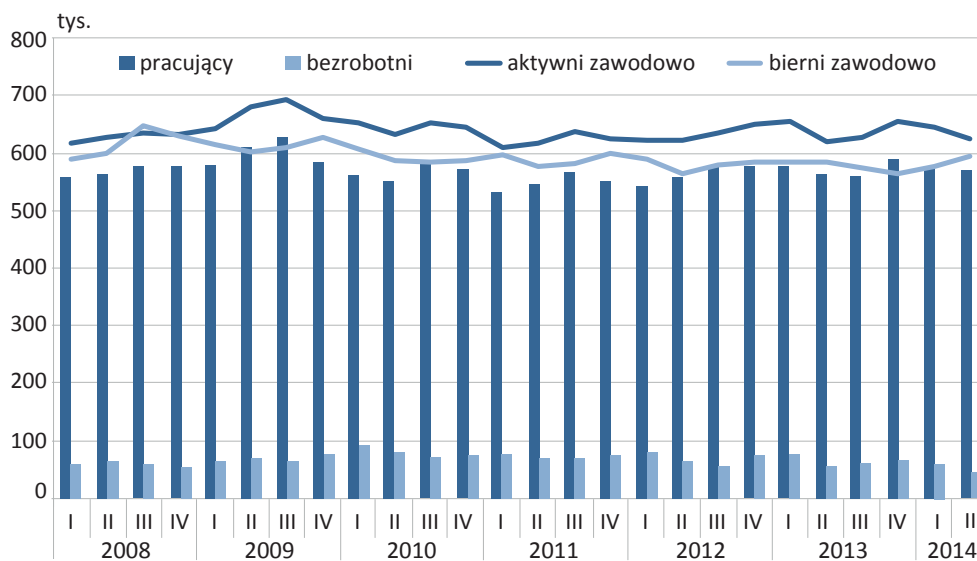
Wykres 6. Ludność w wieku 15 lat i więcej według wieku w II kwartale 2014 r.



Wykres 7. Ludność w wieku 15 lat i więcej według wykształcenia w II kwartale 2014 r.



Wykres 8. Ludność w wieku 15 lat i więcej według statusu na rynku pracy



Tablica 1. Aktywność ekonomiczna ludności w wieku 15 lat i więcej

WYSZCZEGÓLNIENIE	Ogółem	Aktywni zawodowo			Bierni zawodowo	Współczynnik aktywności zawodowej	Wskaźnik zatrudnienia	Stopa bezrobocia	
		razem	pracujący	bezrobotni					
	w tysiącach					w %			
<b>O G Ó Ł E M</b>									
2012	I kwartał	1208	620	540	80	588	51,3	44,7	12,9
	II kwartał	1184	621	557	64	563	52,4	47,0	10,3
	III kwartał	1209	632	576	56	576	52,3	47,6	8,9
	IV kwartał	1232	649	574	75	583	52,7	46,6	11,6
	przeciętnie w roku	1208	630	562	69	578	52,2	46,5	11,0
2013	I kwartał	1235	652	574	78	583	52,8	46,5	12,0
	II kwartał	1201	617	561	57	583	51,4	46,7	9,2
	III kwartał	1197	625	564	61	572	52,2	47,1	9,8
	IV kwartał	1214	653	591	62	562	53,8	48,7	9,5
	przeciętnie w roku	1212	637	572	64	575	52,6	47,2	10,0
2014	I kwartał	1218	643	579	65	574	52,8	47,5	10,1
	II kwartał	1213	621	573	49	592	51,2	47,2	7,9
<b>M Ę Ż C Z Y Ź N I</b>									
2012	I kwartał	573	347	302	45	226	60,6	52,7	13,0
	II kwartał	565	351	313	38	214	62,1	55,4	10,8
	III kwartał	572	352	319	33	220	61,5	55,8	9,4
	IV kwartał	582	360	317	42	222	61,9	54,5	11,7
	przeciętnie w roku	573	352	313	39	221	61,4	54,6	11,1
2013	I kwartał	586	367	321	46	219	62,6	54,8	12,5
	II kwartał	569	345	311	34	224	60,6	54,7	9,9
	III kwartał	567	346	310	36	221	61,0	54,7	10,4
	IV kwartał	575	359	325	34	215	62,4	56,5	9,5
	przeciętnie w roku	574	354	317	37	220	61,7	55,2	10,5
2014	I kwartał	574	362	323	39	212	63,1	56,3	10,8
	II kwartał	566	344	312	31	222	60,8	55,1	9,0
<b>K O B I E T Y</b>									
2012	I kwartał	635	273	238	35	362	43,0	37,5	12,8
	II kwartał	619	270	244	26	349	43,6	39,4	9,6
	III kwartał	637	281	257	24	356	44,1	40,3	8,5
	IV kwartał	650	289	256	33	361	44,5	39,4	11,4
	przeciętnie w roku	635	278	249	29	357	43,8	39,2	10,4
2013	I kwartał	649	285	253	32	364	43,9	39,0	11,2
	II kwartał	632	273	250	23	359	43,2	39,6	8,4
	III kwartał	631	279	253	26	352	44,2	40,1	9,2
	IV kwartał	640	293	266	28	346	45,8	41,6	9,6
	przeciętnie w roku	638	282	256	27	355	44,2	40,1	9,6
2014	I kwartał	644	282	256	26	362	43,8	39,8	9,2
	II kwartał	647	278	260	18	369	43,0	40,2	6,5



Tablica 1. Aktywność ekonomiczna ludności w wieku 15 lat i więcej (dok.)

WYSZCZEGÓLNIENIE	Ogółem	Aktywni zawodowo			Bierni zawodowo	Współczynnik aktywności zawodowej	Wskaźnik zatrudnienia	Stopa bezrobocia	
		razem	pracujący	bezrobotni					
		w tysiącach							w %
<b>M I A S T A</b>									
2012	I kwartał	839	433	384	49	406	51,6	45,8	11,3
	II kwartał	857	452	406	47	405	52,7	47,4	10,4
	III kwartał	834	434	395	39	400	52,0	47,4	9,0
	IV kwartał	811	425	383	42	386	52,4	47,2	9,9
	przeciętnie w roku	835	436	392	44	399	52,2	46,9	10,1
2013	I kwartał	804	427	387	40	377	53,1	48,1	9,4
	II kwartał	805	415	381	33	390	51,6	47,3	8,0
	III kwartał	818	416	380	37	402	50,9	46,5	8,9
	IV kwartał	829	439	403	36	390	53,0	48,6	8,2
	przeciętnie w roku	814	424	388	36	390	52,1	47,7	8,5
2014	I kwartał	832	442	401	41	390	53,1	48,2	9,3
	II kwartał	811	418	388	30	393	51,5	47,8	7,2
<b>W I E Ś</b>									
2012	I kwartał	369	187	156	30	182	50,7	42,3	16,0
	II kwartał	327	168	151	17	159	51,4	46,2	10,1
	III kwartał	375	199	182	17	176	53,1	48,5	8,5
	IV kwartał	421	224	191	33	197	53,2	45,4	14,7
	przeciętnie w roku	373	194	170	25	179	52,0	45,6	12,9
2013	I kwartał	431	225	187	38	206	52,2	43,4	16,9
	II kwartał	396	203	179	24	193	51,3	45,2	11,8
	III kwartał	379	209	184	25	170	55,1	48,5	12,0
	IV kwartał	385	213	188	26	172	55,3	48,8	12,2
	przeciętnie w roku	398	212	184	28	185	53,3	46,2	13,2
2014	I kwartał	385	201	178	23	184	52,2	46,2	11,4
	II kwartał	402	203	184	19	198	50,5	45,8	9,4

Tablica 2. Aktywność ekonomiczna ludności według wieku, poziomu wykształcenia oraz stanu cywilnego w II kwartale 2014 r.

WYSZCZEGÓLNIENIE	Ogółem	Aktywni zawodowo			Bierni zawodowo	Współczynnik aktywności zawodowej	Wskaźnik zatrudnienia	Stopa bezrobocia
		razem	pracujący	bezrobotni				
	w tysiącach					w %		
<b>OGÓŁEM</b>	<b>1213</b>	<b>621</b>	<b>573</b>	<b>49</b>	<b>592</b>	<b>51,2</b>	<b>47,2</b>	<b>7,9</b>
w tym w wieku produkcyjnym	860	602	554	48	258	70,0	64,4	8,0
Według wieku:								
15 - 24 lata	155	39	32	7	116	25,2	20,6	17,9
25 - 34	194	156	141	15	38	80,4	72,7	9,6
35 - 44	193	157	148	9	36	81,3	76,7	5,7
45 - 54	174	148	138	10	26	85,1	79,3	6,8
55 lat i więcej	497	121	114	8	376	24,3	22,9	6,6
Według wykształcenia:								
wyższe	228	175	171	5	53	76,8	75,0	2,9
policealne i średnie zawodowe	272	165	154	11	107	60,7	56,6	6,7
średnie ogólnokształcące	135	66	60	6	69	48,9	44,4	9,1
zasadnicze zawodowe	275	160	144	17	115	58,2	52,4	10,6
gimnazjalne, podstawowe, niepełne podstawowe, bez wykształcenia szkolnego	302	55	44	11	247	18,2	14,6	20,0
Według stanu cywilnego:								
kawaler/panna	313	153	133	21	160	48,9	42,5	13,7
żonaty/zamężna	714	416	393	23	298	58,3	55,0	5,5
wdowiec/wdowa	127	15	14	0	113	11,8	11,0	0
rozwódziona/rozwódziona/w separacji	59	38	32	5	21	64,4	54,2	13,2

Tablica 3. Pracujący według statusu zatrudnienia, płci i miejsca zamieszkania

WYSZCZEGÓLNIENIE		Pracujący			Pracownicy najemni			Pracodawcy i pracujący na własny rachunek		Pomagający członkowie rodzin
		ogółem	w tym w sektorze prywatnym		razem	w sektorze		razem	w tym pracodawcy	
			razem	w tym-gospodarstwa indywidualne w rolnictwie		publicznym	prywatnym			
		w tysiącach								
<b>OGÓŁEM</b>										
2012	I kwartał	540	372	30	447	168	279	83	21	10
	II kwartał	557	382	31	462	175	287	83	19	12
	III kwartał	576	403	43	460	173	287	98	23	18
	IV kwartał	574	407	37	465	167	298	93	25	16
2013	I kwartał	574	401	29	477	173	304	86	19	12
	II kwartał	561	386	33	462	175	287	86	19	13
	III kwartał	564	385	36	465	179	286	87	23	12
	IV kwartał	591	409	31	493	182	311	88	26	10
2014	I kwartał	579	404	28	482	175	306	87	24	10
	II kwartał	573	398	33	474	174	300	86	25	12
<b>MĘŻCZYŹNI</b>										
2012	I kwartał	302	226	17	245	76	169	55	15	2
	II kwartał	313	236	19	253	77	176	56	13	3
	III kwartał	319	243	26	247	77	170	67	14	5
	IV kwartał	317	247	22	249	71	178	64	17	5
2013	I kwartał	321	250	19	259	72	188	59	14	3
	II kwartał	311	239	20	250	71	179	56	14	4
	III kwartał	310	236	21	251	75	176	56	18	3
	IV kwartał	325	248	19	264	78	187	58	18	3
2014	I kwartał	323	249	18	260	74	186	60	18	3
	II kwartał	312	240	20	251	72	179	60	20	2
<b>KOBIETY</b>										
2012	I kwartał	238	146	13	202	92	110	28	6	7
	II kwartał	244	146	11	208	98	111	27	6	9
	III kwartał	257	160	17	213	96	116	31	9	13
	IV kwartał	256	160	15	216	96	120	29	9	11
2013	I kwartał	253	152	11	217	101	116	27	5	9
	II kwartał	250	146	13	211	104	108	29	5	9
	III kwartał	253	149	15	214	104	110	31	5	9
	IV kwartał	266	161	12	229	105	124	30	8	7
2014	I kwartał	256	155	10	222	101	121	27	6	7
	II kwartał	260	158	13	224	102	122	26	5	10

Tablica 3. Pracujący według statusu zatrudnienia, płci i miejsca zamieszkania (dok.)

WYSZCZEGÓLNIENIE		Pracujący			Pracownicy najemni			Pracodawcy i pracujący na własny rachunek		Pomagający członkowie rodzin
		ogółem	w tym w sektorze prywatnym		razem	w sektorze		razem	w tym pracodawcy	
			razem	w tym-gospodarstwa indywidualne w rolnictwie		publicznym	prywatnym			
w tysiącach										
<b>M I A S T A</b>										
2012	I kwartał	384	253	2	328	130	198	54	18	2
	II kwartał	406	271	3	350	135	215	54	17	2
2013	I kwartał	387	258	2	329	129	200	56	16	3
	II kwartał	381	254	3	323	127	196	54	17	4
2014	I kwartał	401	269	3	339	132	207	59	19	3
	II kwartał	388	259	4	331	129	202	54	19	3
<b>W I E Ś</b>										
2012	I kwartał	156	119	27	119	37	81	29	3	8
	II kwartał	151	111	28	112	40	72	29	2	10
	III kwartał	182	143	40	125	39	86	42	4	15
	IV kwartał	191	153	36	140	38	102	37	4	14
2013	I kwartał	187	143	27	148	44	104	30	4	9
	II kwartał	179	132	30	138	48	90	32	2	9
	III kwartał	184	138	33	136	46	91	38	6	9
	IV kwartał	188	143	28	145	44	101	34	8	8
2014	I kwartał	178	135	25	143	43	100	28	5	7
	II kwartał	184	140	29	143	45	99	32	6	9

Tablica 4. Pracujący według płci i zawodów oraz liczby godzin przepracowanych w danym tygodniu w II kwartale 2014 r.

WYSZCZEGÓLNIENIE	Ogółem	Mężczyźni	Kobiety
	w tysiącach		
<b>OGÓŁEM</b>	<b>573</b>	<b>312</b>	<b>260</b>
w tym:			
przedstawiciele władz publicznych, wyżsi urzędnicy i kierownicy	34	23	11
specjaliści	98	34	64
technicy i inny średni personel	75	32	43
pracownicy biurowi	26	10	16

Tablica 4. **Pracujący według płci i zawodów oraz liczby godzin przepracowanych w danym tygodniu w II kwartale 2014 r. (dok.)**

WYSZCZEGÓLNIENIE	Ogółem	Mężczyźni	Kobiety
	w tysiącach		
pracownicy usług osobistych i sprzedawcy	97	40	57
rolnicy, ogrodnicy, leśnicy i rybacy	33	20	12
robotnicy przemysłowi i rzemieślnicy	87	73	14
operatorzy i monterzy maszyn i urządzeń	58	48	9
pracownicy przy pracach prostych	54	21	33
pracujący, którzy w badanym tygodniu:			
nie pracowali, ale mieli pracę	31	14	18
przepracowali godzin:			
1 - 19	15	4	10
20 - 29	39	15	24
30 - 39	71	33	38
40 i więcej	416	246	170

Tablica 5. **Bezrobotni według miejsca zamieszkania, płci, okresu poszukiwania pracy i metod poszukiwania <sup>a</sup> pracy w II kwartale 2014 r.**

WYSZCZEGÓLNIENIE	Ogółem	Miasta	Wieś	Mężczyźni	Kobiety
	w tysiącach				
<b>OGÓŁEM</b>	<b>49</b>	<b>30</b>	<b>19</b>	<b>31</b>	<b>18</b>
Poszukujący pracy przez okres:					
do 3 miesięcy włącznie	13	6	7	8	6
4 - 6 miesięcy	10	6	4	6	4
7 - 12 miesięcy	7	5	2	4	2
powyżej 12 miesięcy	19	13	6	13	6
Przeciętny czas poszukiwania pracy w miesiącach	12,5	12,9	11,8	12,8	11,9
Poszukujący pracy poprzez:					
biura pracy <sup>b</sup>	39	22	16	25	14
ogłoszenia w prasie <sup>c</sup>	36	22	14	23	14
bezpośredni kontakt z zakładem pracy	30	17	13	19	10
krewnych i znajomych	37	23	14	24	14
podjęcie starań o zorganizowanie własnego miejsca pracy	1	0	0	0	1

<sup>a</sup> Suma bezrobotnych według metod poszukiwania jest większa niż ogółem poszukujących ze względu na to, że osoba może zaznaczyć dowolną liczbę odpowiedzi. <sup>b</sup> Odpowiedź „biura pracy” uwzględnia odpowiedzi „powiatowy urząd pracy” i „prywatne biuro pośrednictwa pracy”. <sup>c</sup> Odpowiedź „ogłoszenia w prasie” obejmuje odpowiedzi „zamieszczanie, odpowiadanie na ogłoszenia” i „przeglądanie ogłoszeń”.

Tablica 6. **Bezrobotni według miejsca zamieszkania, płci i kategorii bezrobotnych w II kwartale 2014 r.**

WYSZCZEGÓLNIENIE	Ogółem	Miasta	Wieś	Mężczyźni	Kobiety
	w tysiącach				
<b>OGÓŁEM</b>	<b>49</b>	<b>30</b>	<b>19</b>	<b>31</b>	<b>18</b>
Bezrobotni, którzy:					
stracili pracę	22	15	8	15	7
zrezygnowali z pracy	7	5	1	5	2
powracają do pracy po przerwie	14	7	7	8	5
podejmują pracę po raz pierwszy	6	3	3	3	3

Tablica 7. **Bierni zawodowo według przyczyn bierności w II kwartale 2014 r.**

WYSZCZEGÓLNIENIE	Ogółem	Miasta	Wieś	Mężczyźni	Kobiety
	w tysiącach				
<b>OGÓŁEM</b>	<b>592</b>	<b>393</b>	<b>198</b>	<b>222</b>	<b>369</b>
Osoby nieposzukujące pracy	589	391	198	221	367
w tym według przyczyn nieposzukiwania pracy:					
zniechęcenie bezskutecznością poszukiwania pracy <sup>a</sup>	35	16	19	13	22
nauka, uzupełnianie kwalifikacji	108	62	46	54	54
obowiązki rodzinne związane z prowadzeniem domu (inne powody osobiste lub rodzinne)	34	25	9	7	28
emerytura	277	211	66	101	176
choroba, niesprawność	91	54	37	43	48
Osoby poszukujące pracy, ale nie gotowe do jej podjęcia	2	2	0	1	1
Pozostali bierni zawodowo	1	0	0	0	1

<sup>a</sup> Odpowiedź ta obejmuje odpowiedzi „respondent jest przekonany, że nie znajdzie odpowiedniej pracy” i „respondent wyczerpał możliwości znalezienia pracy”.