



Urząd Statystyczny
w Szczecinie

Aktywność ekonomiczna ludności w województwie zachodniopomorskim w I kwartale 2015 r.

OPRACOWANIA SYGNALNE
Szczecin, czerwiec 2015

Informacja została opracowana na podstawie uogólnionych wyników reprezentacyjnego Badania Aktywności Ekonomicznej Ludności (BAEL), przeprowadzonego w **I kwartale 2015 r.** Do uogólnienia wyników badania na populację generalną zastosowano dane o ludności Polski w wieku 15 lat i więcej, pochodzące z bilansów opracowanych na podstawie wyników **Narodowego Spisu Powszechnego Ludności i Mieszkań 2011.**

Sumy niektórych danych mogą być różne od wielkości „ogółem”. Wynika to z zaokrągleń dokonywanych przy uogólnianiu wyników badania.

1. Aktywność ekonomiczna ludności w wieku 15 lat i więcej

W populacji ludności w wieku 15 lat i więcej, która w I kwartale 2015 r. liczyła 1183 tys. osób, przeważały kobiety (53,3%) i mieszkańcy miast (67,4%). W ciągu roku liczba ludności w wieku 15 lat i więcej zmniejszyła się o 35 tys. osób, tj. o 2,9%, z tego liczba kobiet o 2,0%, a mężczyzn o 4,0%. Zmniejszyła się także liczba mieszkańców miast (o 4,2%), a liczba mieszkańców wsi pozostała na tym samym poziomie co w analogicznym okresie poprzedniego roku i wyniosła 385 tys. osób.

Wśród ludności w wieku 15 lat i więcej 616 tys. to osoby aktywne zawodowo, a 566 tys. – bierne zawodowo.

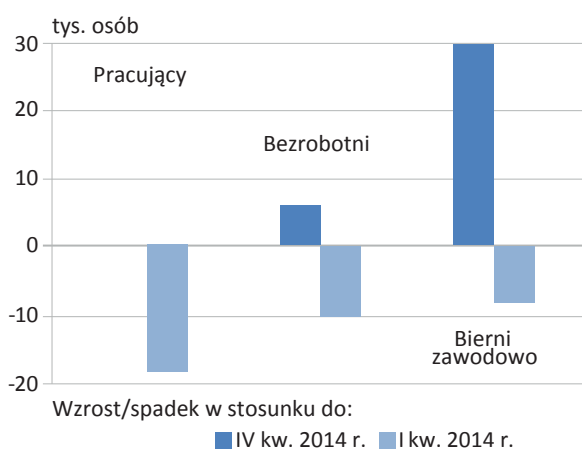
W porównaniu z I kwartałem 2014 r. odnotowano następujące zmiany:

- spadek liczby osób aktywnych zawodowo o 27 tys., tj. o 4,2%, w tym kobiet o 4 tys. (o 1,4%) i mężczyzn o 24 tys. (o 6,6%),
- spadek liczby osób aktywnych zawodowo dotyczył również ludności miejskiej (o 29 tys. osób, tj. o 6,6%); na wsi liczba osób aktywnych zawodowo wzrosła o 3 tys., tj. o 1,5%,
- liczba osób biernych zawodowo była niższa o 8 tys. osób (o 1,4%); odnotowano spadek biernych zawodowo kobiet (o 9 tys., tj. o 2,5%) i wzrost biernych zawodowo mężczyzn (o 1 tys., tj. o 0,5%),
- liczba osób biernych zawodowo w miastach, jak i na wsi zmniejszyła się odpowiednio o 5 tys. osób (o 1,3%) i o 2 tys. osób (o 1,1%).

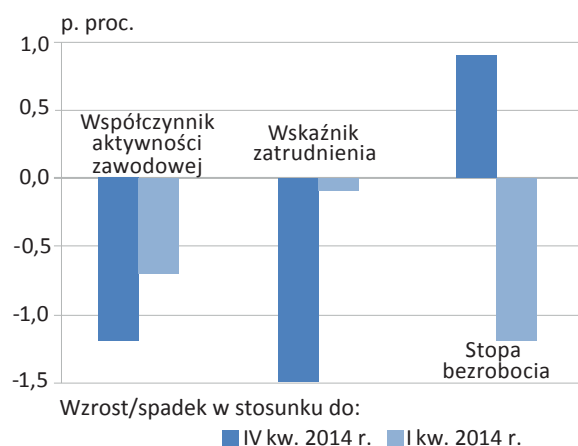
W stosunku do IV kwartału 2014 r. odnotowano:

- wzrost liczby osób aktywnych zawodowo o 5 tys. (o 0,8%), w tym kobiet o 1 tys. (o 0,4%) i mężczyzn o 4 tys. osób (o 1,2%),
- wzrost liczby osób aktywnych zawodowo w miastach o 15 tys. (o 3,8%), natomiast na wsi – spadek o 9 tys. osób (o 4,2%),
- wzrost liczby osób biernych zawodowo o 30 tys. (o 5,6%), w tym wzrost liczby biernych zawodowo mężczyzn o 1 tys. osób (o 0,5%) i kobiet o 30 tys. osób (o 9,3%),
- wzrost liczby osób biernych zawodowo zarówno na wsi (o 8 tys. osób, tj. o 4,6%) jak i w miastach (o 23 tys. osób, tj. o 6,4%).

Wykres 1. Zmiany liczby ludności w wieku 15 lat i więcej według statusu na rynku pracy w I kwartale 2015 r.



Wykres 2. Zmiany wskaźników aktywności ekonomicznej w I kwartale 2015 r.



W wyniku tych zmian na rynku pracy nastąpił wzrost obciążenia pracujących osobami niepracującymi (zarówno bezrobotnymi, jak i biernymi zawodowo). W I kwartale 2015 r. na 1000 pracujących przypadało 1107 niepracujących (w analogicznym okresie ub. roku – 1104), w tym w miastach obciążenie pracujących osobami niepracującymi wzrosło z 1075 do 1108, a na wsi obniżyło się z 1163 do 1104.

W I kwartale 2015 r. na dziesięciu aktywnych zawodowo mężczyzn przypadało sześciu biernych zawodowo, a wśród kobiet – odpowiednio trzynaście.

Udział osób aktywnych zawodowo w ludności w wieku 15 lat i więcej w I kwartale 2015 r. wyniósł 52,1% i był wyższy dla mężczyzn (61,3%) niż dla kobiet (44,1%), a także wyższy na wsi (53,0%) niż w mieście (51,8%).

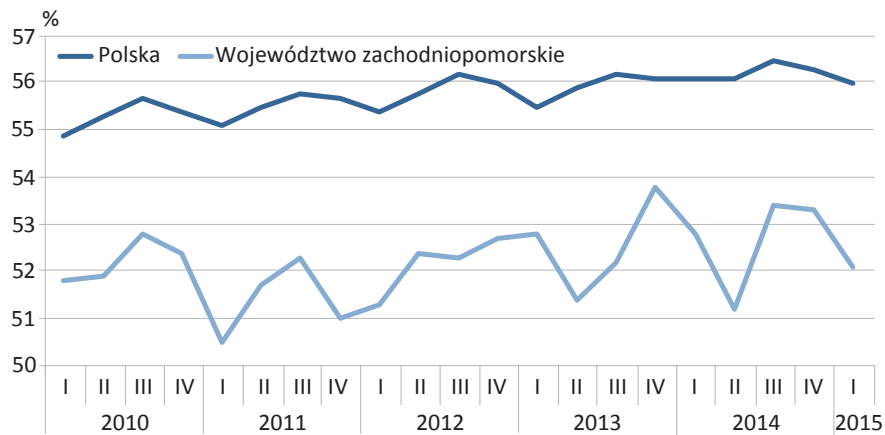
W porównaniu z I kwartałem 2014 r. współczynnik aktywności zawodowej zmniejszył się o 0,7 p. proc., przy czym spadek tego współczynnika odnotowano dla mężczyzn (o 1,8 p. proc.) oraz w miastach (o 1,3 p. proc.), natomiast wzrost – dla kobiet (o 0,3 p. proc.) i na wsi (o 0,8 p. proc.).

Współczynnik aktywności zawodowej wykazywał wysokie zróżnicowanie w grupach według wieku i poziomu wykształcenia. Najwyższa aktywność zawodowa przypadała na wiek 35-44 lata (85,0%) i 45-54 lata (82,2%), a najniższa – w najstarszej grupie wiekowej 55 lat i więcej (23,6%).

W stosunku do IV kwartału 2014 r. współczynnik aktywności zawodowej zmniejszył się o 1,2 p. proc. do 52,1%, w tym w miastach o 0,6 p. proc. do 51,8% i na wsi o 2,0 p. proc. do 53,0%. Odnotowano także spadek tego wskaźnika wśród kobiet (o 2,1 p. proc. do 44,1%), a u mężczyzn – wzrost (o 0,1 p. proc. do 61,3%).

Na 10 osób z wykształceniem wyższym przypadło ponad siedmiu aktywnych zawodowo, z wykształceniem zasadniczym zawodowym oraz policealnym i średnim zawodowym – sześciu, średnim ogólnokształcącym – prawie pięciu, z gimnazjalnym, podstawowym, niepełnym podstawowym i bez wykształcenia szkolnego – ponad dwóch.

Wykres 3. Współczynnik aktywności zawodowej



2. Pracujący

W I kwartale 2015 r. pracowało 561 tys. osób, z tego 309 tys. mężczyzn i 253 tys. kobiet. Wśród pracujących przeważali mieszkańcy miast (67,4%).

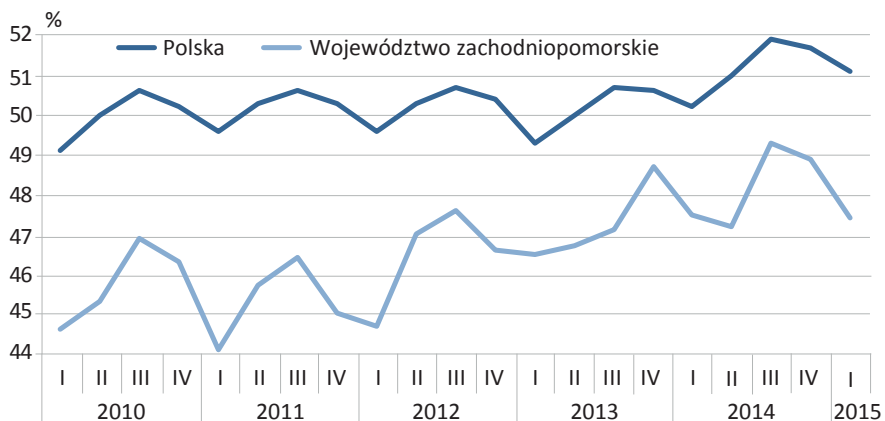
W porównaniu z analogicznym okresem ubiegłego roku liczba pracujących zmniejszyła się o 18 tys. osób, tj. o 3,1%. Zarówno wśród pracujących mężczyzn jak i kobiet nastąpił spadek liczby pracujących (odpowiednio o 14 tys., tj. o 4,3% i o 3 tys., tj. o 1,2%). Spadek liczby pracujących dotyczył ludności miejskiej (o 23 tys., tj. o 5,7%), natomiast wśród mieszkańców wsi nastąpił wzrost liczby pracujących (o 5 tys., tj. o 2,8%).

W porównaniu z IV kwartałem 2014 r. liczba pracujących nie zmieniła się i wyniosła 561 tys. osób. Spadek dotyczył liczby pracujących kobiet (o 2 tys. osób, tj. o 0,8%) oraz mieszkańców wsi (o 10 tys. osób, tj. o 5,2%). Wzrost natomiast odnotowano wśród mężczyzn (o 3 tys. osób, tj. o 1,0%) oraz wśród mieszkańców miast (o 10 tys. osób, tj. o 2,7%).

W I kwartale 2015 r. wskaźnik zatrudnienia wyniósł 47,4% i był niższy o 0,1 p. proc. niż przed rokiem i o 1,5 p. proc. niż w poprzednim kwartale. Mężczyźni charakteryzowali się wyższym wskaźnikiem zatrudnienia niż kobiety (odpowiednio 56,1% wobec 40,1%); wskaźnik zatrudnienia dla wsi był nieznacznie wyższy niż dla miast (odpowiednio 47,5% wobec 47,4%).

W strukturze pracujących według wieku udział osób w wieku 35-44 lata wyniósł 26,0%, 25-34 lata – 25,1%, 45-54 lata – 24,4%, 55 lat i więcej – 18,9%, a najniższy dotyczył osób w wieku 15-24 lata – 5,7%.

Wykres 4. Wskaźnik zatrudnienia



Największą grupę wśród pracujących stanowiły osoby z wykształceniem wyższym (29,6%), zasadniczym zawodowym (26,6%), policealnym i średnim zawodowym (25,3%), a najmniejszą – gimnazjalnym, podstawowym, niepełnym podstawowym i bez wykształcenia szkolnego (9,1%).

Struktura pracujących według statusu zatrudnienia w I kwartale 2015 r. przedstawiała się następująco:

- w charakterze pracowników najemnych pracowało 470 tys. osób (83,8% ogółu pracujących), w tym 63,8% w sektorze prywatnym. Wśród pracowników najemnych przeważali mieszkańcy miast (69,1%). W porównaniu do IV kwartału 2014 r. liczba pracowników najemnych ogółem zwiększyła się o 2 tys. osób (o 0,4%), a w odniesieniu do I kwartału 2014 r. zmniejszyła się o 12 tys. osób (o 2,5%),
- liczba pracodawców i pracujących na własny rachunek wobec poprzedniego kwartału zmniejszyła się o 3 tys. osób do 79 tys. (14,1% ogółu pracujących), w tym pracodawców – o 1 tys. do 26 tys. osób. W stosunku do analogicznego okresu roku poprzedniego liczba pracodawców i pracujących na własny rachunek zmniejszyła się o 8 tys. osób (o 9,2%), w tym liczba pracodawców zwiększyła się o 2 tys. (o 8,3%),
- najmniej liczną grupą wśród ogółu pracujących byli pomagający członkowie rodzin (2,1% ogółu pracujących). Do grupy tej należało 12 tys. osób, tj. o 1 tys. więcej niż w poprzednim kwartale; w stosunku do analogicznego okresu poprzedniego roku liczba pomagających członków rodzin zwiększyła się o 2 tys.,
- ponad 40 godzin tygodniowo pracowało 77,9% populacji pracujących – częściej byli to mężczyźni niż kobiety.

W I kwartale 2015 r. struktura pracujących według zawodów przedstawiała się następująco:

- największą grupę stanowili specjaliści (16,8%), robotnicy przemysłowi i rzemieślnicy (15,9%), pracownicy usług osobistych i sprzedawcy (14,1%) oraz technicy i inny średni personel (13,5%). Najmniej liczne grupy to rolnicy, ogrodnicy, leśnicy i rybacy (6,1%), przedstawiciele władz publicznych, wyżsi urzędnicy i kierownicy oraz pracownicy biurowi (po 6,2%), operatorzy i monterzy maszyn i urządzeń (9,3%), a także pracownicy przy pracach prostych (9,4%),
- najliczniejszą grupą wśród pracujących kobiet byli specjaliści (23,7%), pracownicy usług osobistych i sprzedawcy (19,0%), technicy i inny średni personel (17,0%) oraz pracownicy przy pracach prostych (11,5%). Najmniej liczne zawody to operatorzy i monterzy maszyn i urządzeń (4,0%), a także rolnicy, ogrodnicy, leśnicy i rybacy (4,7%) oraz robotnicy przemysłowi i rzemieślnicy (5,1%),
- najliczniejszą grupą zawodową wśród mężczyzn byli robotnicy przemysłowi i rzemieślnicy (24,6%), operatorzy i monterzy maszyn i urządzeń (13,9%), specjaliści oraz technicy i inni średni personel (po 10,7%), a także pracownicy usług osobistych i sprzedawcy (10,0%). Najmniej liczną grupą zawodową byli pracownicy biurowi (3,9%), przedstawiciele władz publicznych, wyżsi urzędnicy i kierownicy (6,8%), rolnicy, ogrodnicy, leśnicy i rybacy (7,4%) oraz pracownicy przy pracach prostych (7,8%).

3. Bezrobotni

W I kwartale 2015 r. zbiorowość bezrobotnych liczyła 55 tys. osób i w ciągu roku zmniejszyła się o 10 tys. osób, tj. o 15,4%. Liczba bezrobotnych kobiet obniżyła się w porównaniu do analogicznego okresu 2014 r. o 1 tys. (o 3,8%) do 25 tys. osób, a mężczyzn – o 9 tys. (o 23,1%) do 30 tys. Spadła liczba bezrobotnych mieszkających w miastach (o 7 tys., tj. o 17,1%) do 34 tys. osób, a także na wsi (o 3 tys., tj. o 13,0%) do 20 tys. osób.

W porównaniu do IV kwartału 2014 r. liczba osób bezrobotnych zwiększyła się o 6 tys., tj. o 12,2%, z tego liczba bezrobotnych mężczyzn – o 2 tys. osób (o 7,1%), a liczba bezrobotnych kobiet – o 3 tys. osób (o 13,6%). Odnotowano także wzrost liczby bezrobotnych w miastach (o 4 tys., tj. o 13,3%), natomiast na wsi liczba bezrobotnych nie zmieniła się i wyniosła 20 tys. osób.

W zbiorowości bezrobotnych przeważali mieszkańcy miast (61,8%).

W strukturze bezrobotnych według wieku osoby w wieku 25-34 lata stanowiły 25,5%, 15-24 lata i 35-44 lata – po 21,8%, 45-54 lata – 20,0%, a powyżej 55 roku życia – 10,9%.

Największą grupę bezrobotnych stanowiły osoby z wykształceniem zasadniczym zawodowym (40,0%), a najmniejszą – osoby z wykształceniem średnim ogólnokształcącym (10,9%).

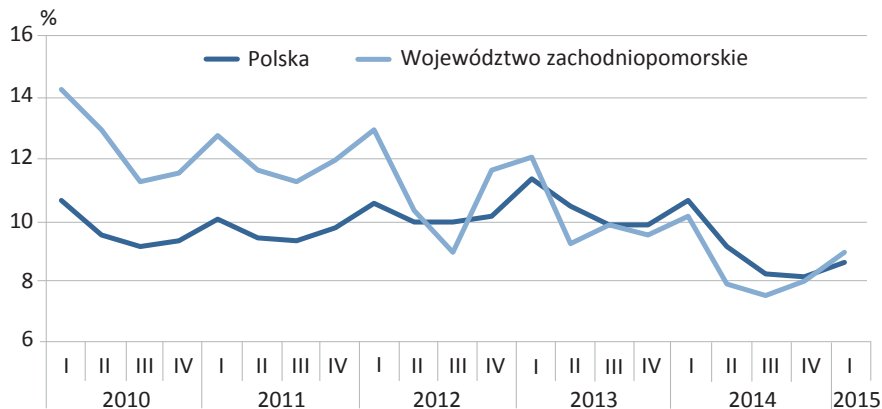
Liczba bezrobotnych poszukujących pracy dłużej niż 1 rok (czyli według definicji BAEL – długotrwale bezrobotnych) w ciągu roku zmniejszyła się o 11 tys. W porównaniu z poprzednim kwartałem liczba osób długotrwale bezrobotnych zwiększyła się o 2 tys. osób i wyniosła 16 tys. osób.

Długotrwale bezrobocie częściej dotyczyło mężczyzn niż kobiet (odpowiednio 10 tys. wobec 5 tys.). Liczba osób długotrwale bezrobotnych była większa w mieście (11 tys.) niż na wsi (4 tys.).

Przeciętny czas poszukiwania pracy w porównaniu z I kwartałem 2014 r. skrócił się o 1,7 miesiący do 11,5 miesiący. Średni czas poszukiwania pracy przez bezrobotne kobiety wynosił blisko 10 miesięcy, a przez mężczyzn – nieco ponad 13 miesięcy; w miastach bezrobotni poszukiwali pracy prawie 12 miesięcy, a na wsi – niemal 11 miesięcy.

Poszukując pracy bezrobotni najczęściej korzystali z pośrednictwa biura pracy (78,2%) oraz krewnych i znajomych (72,7%), z ogłoszeń w prasie (67,3%). Z bezpośredniego kontaktu z zakładem pracy skorzystało 32 tys. osób, tj. 58,2%.

Wykres 5. Stopa bezrobocia



Stopa bezrobocia w I kwartale 2015 r. wyniosła 8,9%, tj. o 1,2 p. proc. mniej niż przed rokiem i o 0,9 p. proc. więcej niż przed trzema miesiącami. Dla osób w wieku produkcyjnym wyniosła ona 9,0% (10,2% – w I kwartale 2014 r., 8,3% – w IV kwartale 2014 r.).

Uzyskane z badania BAEL informacje o skali bezrobocia wskazują na znaczne zróżnicowanie tego podstawowego wskaźnika bezrobocia według cech demograficznych i terytorialnych:

- stopa bezrobocia dla kobiet ukształtowała się na poziomie 9,0% (tj. o 0,2 p. proc. niższym w stosunku do I kwartału 2014 r.), a dla mężczyzn – 8,9% (niższym o 1,9 p. proc.). W stosunku do IV kwartału 2014 r. wskaźnik bezrobocia dla kobiet zwiększył się o 1,1 p. proc., a dla mężczyzn – o 0,5 p. proc.,
- stopa bezrobocia dla mieszkańców wsi była wyższa niż dla mieszkańców miast i wyniosła odpowiednio 9,8% wobec 8,2%. W ciągu roku nastąpił spadek wskaźnika bezrobocia na wsi (o 1,6 p. proc.) oraz w mieście (o 1,1 p. proc.). W stosunku do poprzedniego kwartału wskaźnik bezrobocia wzrósł zarówno na wsi (o 0,4 p. proc.), jak i w mieście (o 0,7 p. proc.),
- najwyższą stopę bezrobocia odnotowano w grupie wiekowej 15-24 lata (27,3%). Mniejsze natężenie bezrobocia przypadało na grupy 25-34 lata (9,0%) i 35-44 lata (7,5%) oraz 45-54 lata (7,4%). Najniższą stopę bezrobocia odnotowano w grupie wiekowej powyżej 55 lat (5,4%).
- w stosunku do analogicznego okresu poprzedniego roku wzrost stopy bezrobocia wystąpił jedynie w grupie wiekowej 45-54 lata (o 2,1 p. proc.). W pozostałych grupach wiekowych odnotowano spadek stopy bezrobocia: 25-34 lata – o 3,2 p. proc., 55 lat i więcej – o 2,9 p. proc., 15-24 lata – o 2,5 p. proc., 45-54 lata – o 2,1 p. proc., 35-44 lata – o 0,3 p. proc.,
- czynnikiem różnicującym natężenie bezrobocia było również wykształcenie. Najwyższa stopa bezrobocia wystąpiła w grupie osób z wykształceniem gimnazjalnym i niższym (17,7%), natomiast najniższa dotyczyła osób z wykształceniem wyższym (4,0%).

4. Bierni zawodowo

W porównaniu z I kwartałem 2014 r. liczba biernych zawodowo ogółem zmniejszyła się o 8 tys. osób (o 1,4%), z tego liczba biernych zawodowo kobiet – o 9 tys. osób (o 2,5%), a liczba biernych zawodowo mężczyzn wzrosła o 1 tys. (o 0,5%). Liczba ludności miejskiej biernej zawodowo zmniejszyła się w ciągu roku o 5 tys. (o 1,3%), a na wsi – o 2 tys. (o 1,1%).

W odniesieniu do IV kwartału 2014 r. liczba osób biernych zawodowo wzrosła o 30 tys. do 566 tys. osób. Wzrost wystąpił zarówno w populacji mężczyzn (o 1 tys., tj. o 0,5%), jak i kobiet (o 30 tys., tj. o 9,3%), a także w miastach (o 23 tys., tj. o 6,4%) i na wsi (o 8 tys., tj. o 4,6%).

Jako główną przyczynę swojej bierności 48,2% osób podało emeryturę (częściej wskazywały ją kobiety oraz mieszkańcy miast). Kolejne, często wymieniane przyczyny bierności zawodowej to choroba, niesprawność (16,4%) oraz nauka i uzupełnianie kwalifikacji (15,7%). Obowiązki rodzinne i związane z prowadzeniem domu były przyczyną bierności zawodowej u 8,0% tej zbiorowości, ale w mniejszym stopniu dotyczyły mężczyzn niż kobiet. Osób zniechęconych bezskutecznością poszukiwania pracy było 4,2%, przy czym na wsi odsetek tych osób był wyższy niż w mieście (wyniósł odpowiednio 6,6% i 3,4%).

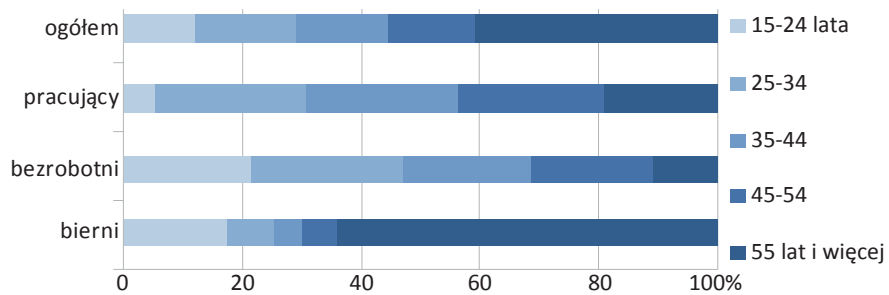
5. Podsumowanie

W porównaniu z I kwartałem 2014 r. zaobserwowano:

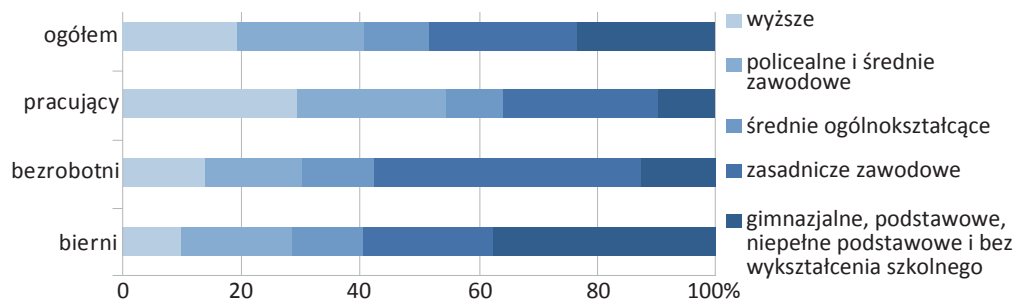
- spadek stopy bezrobocia o 1,2 p. proc. do poziomu 8,9%,
- spadek liczby osób bezrobotnych o 15,4%, w tym w grupie wiekowej 25-34 lata (o 36,4%), 55 lat i więcej (o 33,3%) i 15-24 lata (o 14,3%). Natomiast wzrost odnotowano w grupie wiekowej 45-54 lata (o 37,5%). W grupie wiekowej 35-44 lata liczba osób bezrobotnych pozostała na poziomie ubiegłorocznym tj. 12 tys. osób,
- spadek liczby pracujących o 3,1%, w tym kobiet (o 1,2%) i mężczyzn (o 4,3%); spadek liczby pracujących dotyczył ludności miejskiej (o 5,7%), natomiast wśród mieszkańców wsi nastąpił wzrost liczby pracujących (o 2,8%),
- zwiększenie obciążenia pracujących osobami niepracującymi,
- spadek liczby osób długotrwale bezrobotnych (o 11 tys. do 16 tys.). Przeciętny czas poszukiwania pracy skrócił się do 11,5 miesięcy,
- liczba osób biernych zawodowo była niższa o 8 tys. osób (o 1,4%) i wyniosła 566 tys., co stanowiło 47,8% ogółu ludności w wieku 15 lat i więcej. Nieco mniej niż połowa (43,5%) tej populacji to osoby w wieku produkcyjnym.

W porównaniu z IV kwartałem 2014 r. odnotowano wzrost liczby osób bezrobotnych (o 12,2%) oraz biernych zawodowo (o 5,6%). Liczba osób pracujących nie zmieniła się i wyniosła 561 tys. osób.

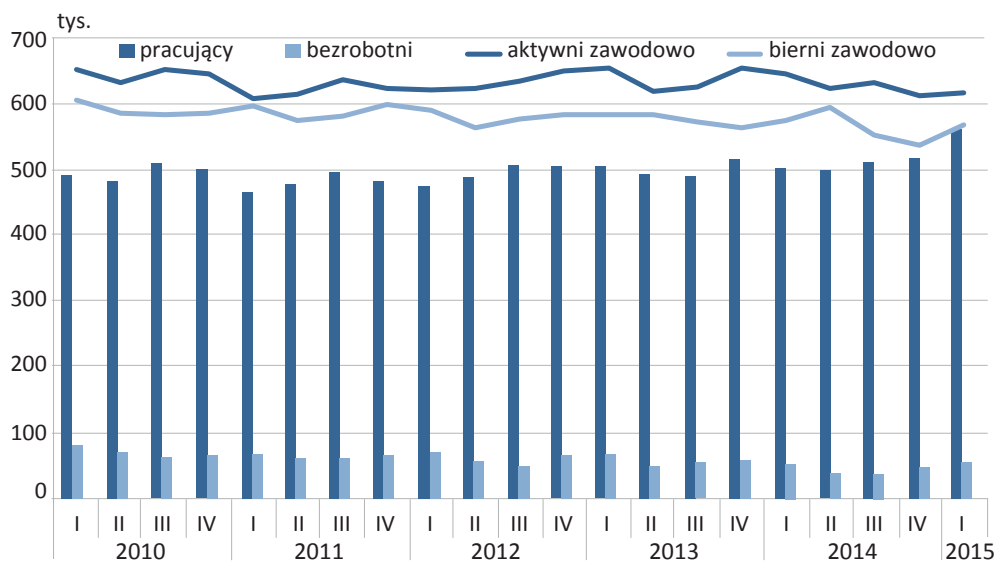
Wykres 6. Ludność w wieku 15 lat i więcej według wieku w I kwartale 2015 r.



Wykres 7. Ludność w wieku 15 lat i więcej według wykształcenia w I kwartale 2015 r.



Wykres 8. Ludność w wieku 15 lat i więcej według statusu na rynku pracy



Tablica 1. Aktywność ekonomiczna ludności w wieku 15 lat i więcej

WYSZCZEGÓLNIENIE		Ogółem	Aktywni zawodowo			Bierni zawodowo	Współczynnik aktywności zawodowej	Wskaźnik zatrudnienia	Stopa bezrobocia
			razem	pracujący	bezrobotni				
w tysiącach						w %			
O G Ó Ł E M									
2013	I kwartał	1235	652	574	78	583	52,8	46,5	12,0
	II kwartał	1201	617	561	57	583	51,4	46,7	9,2
	III kwartał	1197	625	564	61	572	52,2	47,1	9,8
	IV kwartał	1214	653	591	62	562	53,8	48,7	9,5
	przeciętnie w roku	1212	637	572	64	575	52,6	47,2	10,0
2014	I kwartał	1218	643	579	65	574	52,8	47,5	10,1
	II kwartał	1213	621	573	49	592	51,2	47,2	7,9
	III kwartał	1180	630	582	47	550	53,4	49,3	7,5
	IV kwartał	1147	611	561	49	536	53,3	48,9	8,0
	przeciętnie w roku	1189	626	574	53	563	52,6	48,3	8,5
2015	I kwartał	1183	616	561	55	566	52,1	47,4	8,9
M Ę Ż C Z Y Ź N I									
2013	I kwartał	586	367	321	46	219	62,6	54,8	12,5
	II kwartał	569	345	311	34	224	60,6	54,7	9,9
	III kwartał	567	346	310	36	221	61,0	54,7	10,4
	IV kwartał	575	359	325	34	215	62,4	56,5	9,5
	przeciętnie w roku	574	354	317	37	220	61,7	55,2	10,5
2014	I kwartał	574	362	323	39	212	63,1	56,3	10,8
	II kwartał	566	344	312	31	222	60,8	55,1	9,0
	III kwartał	560	344	320	24	216	61,4	57,1	7,0
	IV kwartał	546	334	306	28	212	61,2	56,0	8,4
	przeciętnie w roku	561	346	315	31	216	61,7	56,1	9,0
2015	I kwartał	551	338	309	30	213	61,3	56,1	8,9
K O B I E T Y									
2013	I kwartał	649	285	253	32	364	43,9	39,0	11,2
	II kwartał	632	273	250	23	359	43,2	39,6	8,4
	III kwartał	631	279	253	26	352	44,2	40,1	9,2
	IV kwartał	640	293	266	28	346	45,8	41,6	9,6
	przeciętnie w roku	638	282	256	27	355	44,2	40,1	9,6
2014	I kwartał	644	282	256	26	362	43,8	39,8	9,2
	II kwartał	647	278	260	18	369	43,0	40,2	6,5
	III kwartał	620	286	262	23	344	46,1	42,3	8,0
	IV kwartał	600	277	255	22	323	46,2	42,5	7,9
	przeciętnie w roku	628	281	258	22	347	44,7	41,1	7,8
2015	I kwartał	631	278	253	25	353	44,1	40,1	9,0

Tablica 1. Aktywność ekonomiczna ludności w wieku 15 lat i więcej (dok.)

WYSZCZEGÓLNIENIE		Ogółem	Aktywni zawodowo			Bierni zawodowo	Współczynnik aktywności zawodowej	Wskaźnik zatrudnienia	Stopa bezrobocia
			razem	pracujący	bezrobotni				
w tysiącach						w %			
M I A S T A									
2013	I kwartał	804	427	387	40	377	53,1	48,1	9,4
	II kwartał	805	415	381	33	390	51,6	47,3	8,0
	III kwartał	818	416	380	37	402	50,9	46,5	8,9
	IV kwartał	829	439	403	36	390	53,0	48,6	8,2
	przeciętnie w roku	814	424	388	36	390	52,1	47,7	8,5
2014	I kwartał	832	442	401	41	390	53,1	48,2	9,3
	II kwartał	811	418	388	30	393	51,5	47,8	7,2
	III kwartał	786	415	386	30	371	52,8	49,1	7,2
	IV kwartał	760	398	368	30	362	52,4	48,4	7,5
	przeciętnie w roku	797	418	386	33	379	52,4	48,4	7,9
2015	I kwartał	797	413	378	34	385	51,8	47,4	8,2
W I E Ś									
2013	I kwartał	431	225	187	38	206	52,2	43,4	16,9
	II kwartał	396	203	179	24	193	51,3	45,2	11,8
	III kwartał	379	209	184	25	170	55,1	48,5	12,0
	IV kwartał	385	213	188	26	172	55,3	48,8	12,2
	przeciętnie w roku	398	212	184	28	185	53,3	46,2	13,2
2014	I kwartał	385	201	178	23	184	52,2	46,2	11,4
	II kwartał	402	203	184	19	198	50,5	45,8	9,4
	III kwartał	394	214	196	18	180	54,3	49,7	8,4
	IV kwartał	387	213	193	20	174	55,0	49,9	9,4
	przeciętnie w roku	392	208	188	20	184	53,1	48,0	9,6
2015	I kwartał	385	204	183	20	182	53,0	47,5	9,8

Tablica 2. Aktywność ekonomiczna ludności według wieku, poziomu wykształcenia oraz stanu cywilnego w I kwartale 2015 r.

WYSZCZEGÓLNIENIE	Ogółem	Aktywni zawodowo			Bierni zawodowo	Współczynnik aktywności zawodowej	Wskaźnik zatrudnienia	Stopa bezrobocia
		razem	pracujący	bezrobotni				
	w tysiącach					w %		
OGÓŁEM	1183	616	561	55	566	52,1	47,4	8,9
w tym w wieku produkcyjnym	844	598	544	54	246	70,9	64,5	9,0
Według wieku:								
15 - 24 lata	142	44	32	12	99	31,0	22,5	27,3
25 - 34	200	155	141	14	45	77,5	70,5	9,0
35 - 44	187	159	146	12	28	85,0	78,1	7,5
45 - 54	180	148	137	11	32	82,2	76,1	7,4
55 lat i więcej	474	112	106	6	362	23,6	22,4	5,4
Według wykształcenia:								
wyższe	231	173	166	7	58	74,9	71,9	4,0
policealne i średnie zawodowe	256	150	142	8	105	58,6	55,5	5,3
średnie ogólnokształcące	129	60	54	6	69	46,5	41,9	10,0
zasadnicze zawodowe	291	171	149	22	120	58,8	51,2	12,9
gimnazjalne, podstawowe, niepełne podstawowe, bez wykształcenia szkolnego	276	62	51	11	214	22,5	18,5	17,7
Według stanu cywilnego:								
kawaler/panna	299	156	131	26	143	52,2	43,8	16,7
żonaty/zamężna	695	410	385	25	285	59,0	55,4	6,1
wdowiec/wdowa	129	14	14	1	115	10,9	10,9	7,1
rozwódziona/rozwódziona/w separacji	59	36	32	4	23	61,0	54,2	11,1

Tablica 3. Pracujący według statusu zatrudnienia, płci i miejsca zamieszkania

WYSZCZEGÓLNIENIE		Pracujący			Pracownicy najemni			Pracodawcy i pracujący na własny rachunek		Pomagający członkowie rodzin
		ogółem	w tym w sektorze prywatnym		razem	w sektorze		razem	w tym pracodawcy	
			razem	w tym-gospodarstwa indywidualne w rolnictwie		publicznym	prywatnym			
w tysiącach										
OGÓŁEM										
2013	I kwartał	574	401	29	477	173	304	86	19	12
	II kwarta	561	386	33	462	175	287	86	19	13
	III kwartał	564	385	36	465	179	286	87	23	12
	IV kwartał	591	409	31	493	182	311	88	26	10
2014	I kwartał	579	404	28	482	175	306	87	24	10
	II kwartał	573	398	33	474	174	300	86	25	12
	III kwartał	582	419	33	484	164	320	86	28	12
	IV kwartał	561	399	31	468	162	306	82	27	11
2015	I kwartał	561	391	31	470	171	300	79	26	12
MĘŻCZYŹNI										
2013	I kwartał	321	250	19	259	72	188	59	14	3
	II kwarta	311	239	20	250	71	179	56	14	4
	III kwartał	310	236	21	251	75	176	56	18	3
	IV kwartał	325	248	19	264	78	187	58	18	3
2014	I kwartał	323	249	18	260	74	186	60	18	3
	II kwartał	312	240	20	251	72	179	60	20	2
	III kwartał	320	249	21	258	71	187	58	21	4
	IV kwartał	306	236	20	248	70	178	52	17	6
2015	I kwartał	309	237	18	252	71	181	53	18	4
KOBIETY										
2013	I kwartał	253	152	11	217	101	116	27	5	9
	II kwarta	250	146	13	211	104	108	29	5	9
	III kwartał	253	149	15	214	104	110	31	5	9
	IV kwartał	266	161	12	229	105	124	30	8	7
2014	I kwartał	256	155	10	222	101	121	27	6	7
	II kwartał	260	158	13	224	102	122	26	5	10
	III kwartał	262	169	12	226	93	133	28	7	8
	IV kwartał	255	163	11	220	92	128	30	9	5
2015	I kwartał	253	153	13	218	99	119	27	8	8

Tablica 3. Pracujący według statusu zatrudnienia, płci i miejsca zamieszkania (dok.)

WYSZCZEGÓLNIENIE		Pracujący			Pracownicy najemni			Pracodawcy i pracujący na własny rachunek		Pomagający członkowie rodzin
		ogółem	w tym w sektorze prywatnym		razem	w sektorze		razem	w tym pracodawcy	
			razem	w tym gospodarstwa indywidualne w rolnictwie		publicznym	prywatnym			
w tysiącach										
M I A S T A										
2013	I kwartał	387	258	2	329	129	200	56	16	3
	II kwartał	381	254	3	323	127	196	54	17	4
	III kwartał	380	247	3	329	133	196	48	17	3
	IV kwartał	403	266	3	348	138	210	53	19	2
2014	I kwartał	401	269	3	339	132	207	59	19	3
	II kwartał	388	259	4	331	129	202	54	19	3
	III kwartał	386	268	5	334	118	216	50	20	2
	IV kwartał	368	248	5	317	119	198	48	19	3
2015	I kwartał	378	249	3	325	129	196	50	18	3
W I E Ś										
2013	I kwartał	187	143	27	148	44	104	30	4	9
	II kwartał	179	132	30	138	48	90	32	2	9
	III kwartał	184	138	33	136	46	91	38	6	9
	IV kwartał	188	143	28	145	44	101	34	8	8
2014	I kwartał	178	135	25	143	43	100	28	5	7
	II kwartał	184	140	29	143	45	99	32	6	9
	III kwartał	196	151	28	150	46	105	36	8	10
	IV kwartał	193	151	26	151	43	109	34	8	8
2015	I kwartał	183	141	28	146	42	104	29	7	8

Tablica 4. Pracujący według płci i zawodów oraz liczby godzin przepracowanych w danym tygodniu w I kwartale 2015 r.

WYSZCZEGÓLNIENIE	Ogółem	Mężczyźni	Kobiety
	w tysiącach		
OGÓŁEM	561	309	253
w tym:			
przedstawiciele władz publicznych, wyżsi urzędnicy i kierownicy	35	21	14
specjaliści	94	33	60
technicy i inny średni personel	76	33	43
pracownicy biurowi	35	12	24
pracownicy usług osobistych i sprzedawcy	79	31	48
rolnicy, ogrodnicy, leśnicy i rybacy	34	23	12

Tablica 4. **Pracujący według płci i zawodów oraz liczby godzin przepracowanych w danym tygodniu w I kwartale 2015 r. (dok.)**

WYSZCZEGÓLNIENIE	Ogółem	Mężczyźni	Kobiety
	w tysiącach		
robotnicy przemysłowi i rzemieślnicy	89	76	13
operatorzy i monterzy maszyn i urządzeń	52	43	10
pracownicy przy pracach prostych	53	24	29
pracujący, którzy w badanym tygodniu:			
nie pracowali, ale mieli pracę	33	14	19
przepracowali godzin:			
1 - 19	14	8	6
20 - 29	30	11	19
30 - 39	48	22	26
40 i więcej	437	253	183

Tablica 5. **Bezrobotni według miejsca zamieszkania, płci, okresu poszukiwania pracy i metod poszukiwania^a pracy w I kwartale 2015 r.**

WYSZCZEGÓLNIENIE	Ogółem	Mężczyźni	Kobiety	Miasta	Wieś
	w tysiącach				
OGÓŁEM	55	30	25	34	20
Poszukujący pracy przez okres:					
do 3 miesięcy włącznie	15	8	7	8	7
4 - 6 miesięcy	14	7	7	8	6
7 - 12 miesięcy	10	5	5	7	3
powyżej 12 miesięcy	16	10	5	11	5
Przeciętny czas poszukiwania pracy w miesiącach	11,5	13,2	9,7	11,9	10,9
Poszukujący pracy poprzez:					
biura pracy ^b	43	21	22	27	17
ogłoszenia w prasie ^c	37	18	19	24	12
bezpośredni kontakt z zakładem pracy	32	18	14	18	14
krewnych i znajomych	40	22	18	27	12
podjęcie starań o zorganizowanie własnego miejsca pracy	–	–	–	–	–

^a Suma bezrobotnych według metod poszukiwania jest większa niż ogółem poszukujących ze względu na to, że osoba może zaznaczyć dowolną liczbę odpowiedzi. ^b Odpowiedź „biura pracy” uwzględnia odpowiedzi „powiatowy urząd pracy” i „prywatne biuro pośrednictwa pracy”. ^c Odpowiedź „ogłoszenia w prasie” obejmuje odpowiedzi „zamieszczanie, odpowiadanie na ogłoszenia” i „przeglądanie ogłoszeń”.

Tablica 6. **Bezrobotni według miejsca zamieszkania, płci i kategorii bezrobotnych w I kwartale 2015 r.**

WYSZCZEGÓLNIENIE	Ogółem	Mężczyźni	Kobiety	Miasta	Wieś
	w tysiącach				
OGÓŁEM	55	30	25	34	20
Bezrobotni, którzy:					
stracili pracę	31	19	12	21	10
zrezygnowali z pracy	1	1	1	1	0
powracają do pracy po przerwie	14	5	9	9	5
podejmują pracę po raz pierwszy	8	5	3	3	5

Tablica 7. **Bierni zawodowo według przyczyn bierności w I kwartale 2015 r.**

WYSZCZEGÓLNIENIE	Ogółem	Mężczyźni	Kobiety	Miasta	Wieś
	w tysiącach				
OGÓŁEM	566	213	353	385	182
Osoby nieposzukujące pracy	561	212	349	381	180
w tym według przyczyn nieposzukiwania pracy:					
zniechęcenie bezskutecznością poszukiwania pracy ^a	24	11	13	13	12
nauka, uzupełnianie kwalifikacji	89	44	45	59	29
obowiązki rodzinne związane z prowadzeniem domu (inne powody osobiste lub rodzinne)	45	7	38	23	21
emerytura	273	99	175	211	62
choroba, niesprawność	93	49	44	54	39
Osoby poszukujące pracy, ale nie gotowe do jej podjęcia	4	1	3	3	1
Pozostali bierni zawodowo	1	0	1	1	0

^a Odpowiedź ta obejmuje odpowiedzi „respondent jest przekonany, że nie znajdzie odpowiedniej pracy” i „respondent wyczerpał możliwości znalezienia pracy”.