

Zmiany strukturalne grup podmiotów

gospodarki narodowej wpisanych do rejestru REGON

w województwie zachodniopomorskim w 2010 r.



Urząd Statystyczny w Szczecinie
Statistical Office in Szczecin



INFORMACJE I OPRACOWANIA STATYSTYCZNE
Szczecin 2011

PRZEDMOWA

Przekazujemy do rąk Państwa publikację, która w sposób syntetyczny prezentuje zmiany odnotowane w strukturalnych grupach podmiotów gospodarki narodowej, w województwie zachodniopomorskim, na przestrzeni lat 2009 i 2010.

Dokonałiśmy tego w oparciu o dane odnoszące się do podmiotów gospodarki narodowej, zarejestrowanych w krajowym rejestrze urzędowym podmiotów gospodarki narodowej REGON.

W publikacji znajdują Państwo najważniejsze informacje dotyczące m.in.: liczby podmiotów według sekcji Polskiej Klasyfikacji Działalności (PKD 2007), wybranych form prawnych, sektorów własności, przewidywanej liczby pracujących oraz rozmieszczenia terytorialnego.

Zamieszczono również tablice przeglądowe pozwalające zaobserwować kształtowanie się liczby podmiotów gospodarczych w naszym województwie na przestrzeni ostatnich sześciu lat. Opracowanie zawiera wykresy ilustrujące zmiany zachodzące w analizowanych tematach oraz tablice, które poprzedzone zostały uwagami metodycznymi wraz z objaśnieniami, zastosowanymi definicjami i pojęciami.

Będziemy wdzięczni za wszystkie uwagi oraz kierowane pod naszym adresem oczekiwania, dotyczące tematów nie tylko związanych z prezentowaną publikacją, ale innymi publikacjami, których pełen wachlarz znajdują Państwo w rocznych planach wydawniczych GUS i US.

Dyrektor
Urzędu Statystycznego
w Szczecinie



dr Dominik Rozkrut

Szczecin, marzec 2011 r.

PREFACE

We hereby present you with the publication which in a synthetic manner depicts changes occurring in the structural groups of entities of the national economy in West Pomeranian voivodship in 2009 and 2010.

Our study was based on data concerning entities of the national economy, registered in the National Official Business Register REGON.

The publication includes the most important information regarding, inter alia, the number of entities by sections of the Polish Classification of Activities (PKD 2007), selected legal forms, ownership sectors, the expected number of employees and territorial distribution.

Review tables were also attached allowing to monitor tendencies in the number of economic entities in our voivodship throughout the last six years. The elaboration contains charts illustrating changes which have taken place in analysed issues and tables preceded by methodological notes as well as explanations, used definitions and terms.

We will be grateful for all remarks and expectations addressed to us about issues not only concerning the presented publication, but also other publications which full range can be found in annual publishing plan of the Central Statistical Office and Statistical Offices.

Director
of the Statistical Office
in Szczecin



Dominik Rozkrut, Ph.D.

Szczecin, March 2011

SPIS TREŚCI

	Strona
PRZEDMOWA	1
OBJAŚNIENIA ZNAKÓW UMOWNYCH	7
UWAGI METODYCZNE	8
SŁOWNIK POJĘĆ	9
1. Pojęcia związane z podmiotowością rejestru REGON	9
2. Pojęcia związane z klasyfikacją podstawowych form prawnych	9
3. Wybrane pojęcia związane z klasyfikacją szczególnych form prawnych	10
4. Pojęcia związane z klasyfikacją form własności	13
5. Pojęcia związane z klasyfikacją rodzajów działalności (PKD)	14
6. Pojęcia związane z podziałem NTS	14
UWAGI ANALITYCZNE	16

TABLICE PRZEGLĄDOWE

	Tabl.	Str.
Województwo zachodniopomorskie na tle kraju	I	21
Podmioty gospodarki narodowej według wybranych form prawnych	II	22
Podmioty gospodarki narodowej według podregionów i powiatów	III	24

TABLICE

	Tabl.	Str.
Podmioty gospodarki narodowej nowo zarejestrowane według sekcji Polskiej Klasyfikacji Działalności (PKD) i wybranych form prawnych.....	1	26
Podmioty gospodarki narodowej wyrejestrowane według sekcji Polskiej Klasyfikacji Działalności (PKD) i wybranych form prawnych	2	28
Osoby fizyczne prowadzące działalność gospodarczą według wybranych sekcji Polskiej Klasyfikacji Działalności (PKD) oraz podregionów i powiatów.....	3	31
Podmioty gospodarki narodowej według przewidywanej liczby pracujących oraz sekcji Polskiej Klasyfikacji Działalności (PKD).....	4	34
Podmioty gospodarki narodowej posiadające dwie lub więcej jednostek lokalnych według sekcji Polskiej Klasyfikacji Działalności (PKD)	5	36
Podmioty gospodarki narodowej według sekcji Polskiej Klasyfikacji Działalności (PKD).....	6	39
Podmioty gospodarki narodowej według wybranych form prawnych oraz sekcji Polskiej Klasyfikacji Działalności (PKD)	7	41
Podmioty gospodarki narodowej według sekcji Polskiej Klasyfikacji Działalności (PKD) oraz podregionów i powiatów.....	8	44
Podmioty gospodarki narodowej według wybranych form prawnych oraz podregionów i powiatów	9	52
Podmioty gospodarki narodowej według wybranych sekcji Polskiej Klasyfikacji Działalności (PKD) oraz podregionów, powiatów i gmin	10	56
Spółki handlowe według form prawnych oraz sekcji Polskiej Klasyfikacji Działalności (PKD)	11	81
Spółki handlowe według form prawnych oraz podregionów i powiatów.....	12	83
Spółki handlowe według rodzaju kapitału oraz sekcji Polskiej Klasyfikacji Działalności (PKD).....	13	86
Spółki handlowe według rodzaju kapitału oraz podregionów i powiatów	14	90

WYKRESY

	Wykres	Str.
Podmioty gospodarki narodowej według sekcji PKD w 2010 r.	1	16
Podmioty gospodarki narodowej na 10 tys. ludności według powiatów w 2010 r.	2	17
Struktura podmiotów gospodarki narodowej według klas wielkości oraz sekcji PKD w 2010 r.	3	18
Spółki handlowe według form prawnych w 2009 i 2010 r.	4	19
Struktura podmiotów gospodarki narodowej nowo zarejestrowanych według sekcji PKD w 2009 i 2010 r.	5	19
Struktura podmiotów gospodarki narodowej wyrejestrowanych według sekcji PKD w 2009 i 2010 r.	6	20
Podmioty gospodarki narodowej na 10 tys. ludności	7	21

CONTENTS

	Page
PREFACE	3
SYMBOLS	7
METHODOLOGICAL NOTES	8
GLOSSARY OF TERMS	9
1. Terms related to the subject categories of the REGON register	9
2. Terms related to the classification of basic legal forms	9
3. Selected terms related to the classification of special legal forms	10
4. Terms related to the classification of forms of ownership	13
5. Terms related to the classification of activities (PKD)	14
6. Terms related to the NTS division.....	14
ANALYTICAL NOTES	16

REVIEWS TABLES

	Table	Page
Westpomeranian voivodship against poland	I	21
Entities of the national economy by selected legal forms.....	II	22
Entities of the national economy by subregions and powiats	III	24

TABLES

	Table	Page
Newly registered entities of the national economy by sections of the Polish Classification of Activities (PKD) and selected legal forms	1	26
Deleted entities of the national economy by sections of the Polish Classification of Activities (PKD) and selected legal forms	2	28
Natural persons conducting economic activity by selected sections of the Polish Classification of Activities (PKD), subregions and powiats	3	31
Entities of the national economy by the expected number of employees and sections of the Polish Classification of Activities (PKD)	4	34
Entities of the national economy owning two or more local entities by sections of the Polish Classification of Activities (PKD).....	5	36
Entities of the national economy by sections of the Polish Classification of Activities (PKD)	6	39
Entities of the national economy by selected legal forms and sections of the Polish Classification of Activities (PKD).....	7	41
Entities of the national economy by some legal forms, subregions and powiats.....	8	44
Entities of the national economy by selected legal forms, subregions and powiats	9	52
Entities of the national economy by selected sections of the Polish Classification of Activities (PKD), subregions, powiats and gminas	10	56
Commercial companies by legal forms and sections of the Polish Classification of Activities (PKD)	11	81
Commercial companies by legal forms, subregions and powiats	12	83
Commercial companies by type of capital and sections of the Polish Classification of Activities (PKD)	13	86
Commercial companies by type of capital, subregions and powiats.....	14	90

CHARTS

	Chart	Page
Entities of the national economy by sections of the Polish Classification of Activities (PKD) in 2010.....	1	16
Entities of the national economy per 10 thousand population by powiats in 2010.....	2	17
Structure of entities of the national economy by size classes and sections of the Polish Classification of Activities (PKD) in 2010.....	3	18
Commercial companies by legal forms in 2009 and 2010.....	4	19
Structure of newly registered entities of the national economy by sections of the Polish Classification of Activities (PKD) in 2009 and 2010.....	5	19
Structure of deleted entities of the national economy by sections of the Polish Classification of Activities (PKD) in 2009 and 2010.....	6	20
Entities of the national economy per 10 thousand population.....	7	21

OBJAŚNIENIA ZNAKÓW UMOWNYCH

Kreska (-) - zjawisko nie wystąpiło.

Znak x -wypełnienie pozycji jest niemożliwe lub niecelowe.

Znak Δ - oznacza, że nazwy zostały skrócone w stosunku do obowiązującej klasyfikacji.

„W tym” - oznacza, że nie podaje się wszystkich składników sumy.

art. = artykuł

pkt = punkt

cd. = ciąg dalszy

dok. = dokończenie

poz. = pozycja

Dz. U. = Dziennik Ustaw

r. = rok

itp. = i tym podobne

tabl. = tablica

nr = numer

tys. = tysiąc

z o.o. = z ograniczoną odpowiedzialnością

z późn. zm. = z późniejszymi zmianami

tnz. = to znaczy

ust. = ustęp

PKD = Polska Klasyfikacja Działalności

tzw. = tak zwany

UWAGI METODYCZNE

Źródłem informacji o podmiotach gospodarki narodowej jest krajowy rejestr urzędowy podmiotów gospodarki narodowej, zwany dalej rejestrem REGON prowadzonym przez Prezesa GUS. Zasady prowadzenia rejestru REGON określają przepisy ustawy z dnia 29 czerwca 1995 r. o *statystyce publicznej* (Dz. U. Nr 88, poz. 439 z późniejszymi zmianami) oraz przepisy rozporządzenia Rady Ministrów z dnia 27 lipca 1999 r. w *sprawie sposobu i metodologii prowadzenia i aktualizacji rejestru podmiotów gospodarki narodowej w tym wzorów wniosków, ankiet i zaświadczeń, oraz szczegółowych warunków i trybu współdziałania służb statystyki publicznej z innymi organami prowadzącymi rejestry i systemy informacyjne administracji publicznej* (Dz. U. Nr 69, poz. 763 z późniejszymi zmianami). Informacje zbierane w rejestrze nie są danymi statystycznymi (art. 41 ust. 3 ustawy o statystyce publicznej), co oznacza, że są one – z określonymi wyjątkami – jawne i ogólnodostępne.

Do rejestru REGON wpisywane są podmioty gospodarki narodowej (zwane dalej jednostkami prawnymi), czyli osoby prawne, jednostki organizacyjne niemające osobowości prawnej, osoby fizyczne prowadzące działalność gospodarczą oraz ich jednostki lokalne zgłoszone przez jednostkę prawną, czyli zakłady, oddziały, filie położone w miejscu zidentyfikowanym odrębnym adresem, pod którym lub z którego prowadzona jest działalność co najmniej przez jedną osobę pracującą. Zgodnie z definicją osoby fizycznej prowadzącej działalność gospodarczą wprowadzoną od 31 marca 2009 r. w art. 42 ust. 2 ustawy o statystyce publicznej grupa osób fizycznych podlegających wpisowi do rejestru REGON została poszerzona o osoby fizyczne prowadzące działalność gospodarczą jako wspólnicy spółki cywilnej.

Podstawową funkcją rejestru REGON jest identyfikowanie podmiotów gospodarki narodowej w sposób jednoznaczny i niepowtarzalny, co realizuje się poprzez nadawanie im numerów identyfikacyjnych REGON posiadających walor unikatowości.

Rejestr REGON jest bieżąco uaktualniany na podstawie wniosków zgłaszanych przez jednostki prawne. W wyniku zmian przepisów prawnych wprowadzonych przez ustawę z dnia 19 grudnia 2008 r. o *zmianie ustawy o swobodzie działalności gospodarczej oraz o zmianie niektórych innych ustaw* (Dz. U. z 2009 r. Nr 18, poz. 97) od dnia 31 marca 2009 r. podstawą dokonania wpisu w rejestrze REGON dla przedsiębiorców będących osobami fizycznymi podlegającymi wpisowi do ewidencji działalności gospodarczej jest wniosek EDG-1 (*wniosek o wpis do ewidencji działalności gospodarczej*), którego wzór jest opublikowany w załączniku do rozporządzenia Rady Ministrów z dnia 24 marca 2009 r. w *sprawie wzoru wniosku o wpis do ewidencji działalności gospodarczej* (Dz. U. Nr 50, poz. 399).

Zgodnie z zakresem przedmiotowym rejestru REGON, określonym w art. 42 ust. 3 ustawy o statystyce publicznej, podmioty gospodarki narodowej opisywane są m.in. przez formę prawną, formę własności, rodzaj działalności wg Polskiej Klasyfikacji Działalności. Wymienione kategorie są w systemie rejestru REGON ujęte w uporządkowany układ stosownie do przepisów § 8 – 10 powołanego na wstępie rozporządzenia Rady Ministrów z dnia 27 lipca 1999 r.

Forma prawna jest kategorią określającą status jednostki prawnej (tzw. podstawowa forma prawna) oraz odrębność uregulowań prawnych dotyczących powstawania i funkcjonowania jednostek prawnych (tzw. szczególna forma prawna). Katalog form prawnych stosowanych w rejestrze REGON zawarty jest w § 8 powołanego wyżej rozporządzenia Rady Ministrów z dnia 27 lipca 1999 r. Forma prawna jest jedną z kategorii, wg której są opisywane oraz grupowane podmioty prezentowane w publikacji.

SŁOWNIK POJĘĆ

1. Pojęcia związane z podmiotowością rejestru REGON

Podmiot gospodarki narodowej – podmiot stosunków cywilnoprawnych prawa polskiego wyposażony w autonomię decyzji prawnych, ekonomicznych i finansowych, będący osobą prawną, jednostką organizacyjną niemającą osobowości prawnej albo osobą fizyczną prowadzącą działalność gospodarczą. Posiadanie osobowości prawnej nie jest kryterium określenia podmiotu jako jednostki prawnej. W systemie REGON pojęcie gospodarki narodowej jest tożsame z pojęciem jednostki prawnej

Jednostka lokalna – zorganizowana całość (zakład, oddział, filia itp.) położona w miejscu zidentyfikowanym odrębnym adresem, pod którym lub z którego prowadzona jest działalność przez co najmniej jedną osobę pracującą, przy czym wyjątkowo:

- **zakłady samodzielnie bilansujące** zlokalizowane pod jednym adresem są odrębnymi jednostkami lokalnymi,
- **objęte odrębną rejestracją prawną organizacyjne części podmiotów** (np. szkoły prowadzone przez osoby fizyczne) są jednostkami lokalnymi,
- **jednostki prowadzące działalność w zakresie transportu** są jednostkami lokalnymi według miejsc, z których wydawane są polecenia lub w których organizowana jest praca,
- **jednostki prowadzące działalność w zakresie budownictwa** są jednostkami lokalnymi według miejsc, w których przyjmowane są zlecenia na wykonawstwo robót budowlanych i pomocniczych albo wykonywane są prace zarządu albo prowadzona jest organizacja pracy budowlanej i pomocniczej; place budów (miejsca realizacji poszczególnych budów) nie są jednostkami lokalnymi,
- **sprzedaż obwoźna, obnośna** oraz **punkt sprzedaży detalicznej bez stałej lokalizacji**, jak również **prowadzenie usług wyłącznie u klienta** jest jedną jednostką lokalną w miejscu zamieszkania osoby fizycznej, miejscu siedziby osoby prawnej lub jednostki organizacyjnej niemającej osobowości prawnej,
- **siedziba zarządu jednostki prawnej** jest odrębną jednostką lokalną.

2. Pojęcia związane z klasyfikacją podstawowych form prawnych

Osobowość prawna – zdolność prawna oraz zdolność do czynności prawnych przyznawana osobom prawnym przez ustawę. Jednostka organizacyjna uzyskuje osobowość prawną z chwilą jej wpisu do właściwego rejestru, chyba że przepisy szczególne stanowią inaczej.

Podstawowa forma prawna – kategoria określająca status jednostki prowadzącej działalność; jest ona oznaczana poprzez przymiot posiadania lub nieposiadania osobowości prawnej (w przypadku jednostek organizacyjnych) lub poprzez przymiot posiadania zdolności do czynności prawnych (w przypadku osoby fizycznej).

Osoba prawna – jednostka organizacyjna, której przepisy szczególne przyznają osobowość prawną. Typowymi osobami prawnymi są:

- spółki kapitałowe (akcyjne, z o.o.),
- spółdzielnie,
- przedsiębiorstwa państwowe,
- agencje rządowe (państwowe osoby prawne),
- partie polityczne,
- związki zawodowe,
- związki pracodawców,
- stowarzyszenia rejestrowe,
- i inne

Szczególnymi osobami prawnymi są: Skarb Państwa, gminy, powiaty, województwa samorządowe, kościoły i związki wyznaniowe. Osoba prawna jest **jednym z trzech typów jednostek prawnych**.

Jednostka organizacyjna niemająca osobowości prawnej – do tej grupy zaliczane są zarówno jednostki organizacyjne niebędące osobami prawnymi, którym ustawa nie przyznaje zdolności prawnej (np. spółki cywilne, stowarzyszenia zwykłe), jak i jednostki organizacyjne niewyposażone przez prawo w osobowość prawną, którym przysługuje zdolność prawna (np. spółka jawna, partnerska, komandytowa, komandytowo-akcyjna,). Jednostki organizacyjne niemające osobowości prawnej, którym ustawa przyznała zdolność prawną są podmiotami prawa. Oznacza to, że mogą w pełnym zakresie uczestniczyć w obrocie gospodarczym, być podmiotami stosunków prawnych. Na podstawowe atrybuty podmiotowości prawnej składają się: nabywanie praw, zaciąganie zobowiązań (we własnym imieniu). Szczególnymi jednostkami niemającymi osobowości prawnej są jednostki budżetowe (urzędy władzy rządowej i samorządowej, kontroli, wymiaru sprawiedliwości) oraz powoływane dla wykonywania zadań państwa lub samorządu terytorialnego inne jednostki organizacyjne takie jak: szkoły, inspekcje, sądy, itd. Jednostka organizacyjna niemająca osobowości prawnej jest **jednym z trzech typów jednostek prawnych**.

Osoba fizyczna prowadząca działalność gospodarczą – w rejestrze REGON jest to osoba fizyczna będąca przedsiębiorcą w rozumieniu ustawy z dnia 2 lipca 2004 r. o swobodzie działalności gospodarczej i inna osoba fizyczna prowadząca działalność na własny rachunek w celu osiągnięcia zysku oraz osoba fizyczna prowadząca indywidualne gospodarstwo rolne. Osoba fizyczna prowadząca działalność gospodarczą jest **jednym z trzech typów jednostek prawnych** wpisywanych do rejestru REGON.

3. Wybrane pojęcia związane z klasyfikacją szczególnych form prawnych

Wspólnota samorządowa – w systemie REGON pod tym pojęciem klasyfikowane są następujące osoby prawne: województwo, powiat, gmina, stowarzyszenie gmin, związek gmin, związki powiatów, stowarzyszenie powiatów.

Skarb Państwa – osoba prawna szczególnego rodzaju, która w stosunkach cywilnoprawnych jest podmiotem praw i obowiązków dotyczących mienia państwowego nienależącego do innych państwowych osób prawnych. Bierze udział w obrocie cywilnoprawnym nie jako całość, ale przez swoje tzw. *stationes fisci* będące określonymi jednostkami organizacyjnymi.

Spółka handlowa – spółka, której utworzenie, organizację, funkcjonowanie, rozwiązywanie, łączenie, podział, przekształcenie reguluje Kodeks spółek handlowych. Spółki handlowe dzielą się na osobowe (jawne, partnerskie, komandytowe, komandytowo-akcyjne) i kapitałowe (akcyjne, z ograniczoną odpowiedzialnością). Mają one obowiązek uzyskania wpisu do Krajowego Rejestru Sądowego.

- **Spółka akcyjna** – spółka kapitałowa, będąca osobą prawną, która działa opierając się na kapitale zakładowym podzielonym na akcje. Akcja poza tym, że jest udziałem (ułamek) w kapitale zakładowym, ogółem praw i obowiązków akcjonariusza, wynikającym z jego uczestnictwa w spółce, jest papierem wartościowym. Spółka akcyjna może powstać w każdym celu dozwolonym przez prawo.
- **Spółka z ograniczoną odpowiedzialnością** – spółka handlowa o kapitałowym charakterze, mająca osobowość prawną, działająca w oparciu o kapitał zakładowy podzielony na udziały, ponosząca odpowiedzialność całym swoim majątkiem za zobowiązania spółki. Spółka z o.o. może być utworzona w każdym celu dozwolonym przez prawo. Wspólnicy nie odpowiadają za zobowiązania spółki, ale ponoszą ryzyko wniesionymi do spółki wkładami.
- **Spółka partnerska** – spółka osobowa tworzona przez wspólników tylko w celu wykonywania wolnego zawodu w spółce prowadzącej przedsiębiorstwo pod własną firmą. Wspólnikami, zwanymi w spółce partnerskiej partnerami, mogą być tylko osoby fizyczne uprawnione do wykonywania wolnych zawodów takich jak np. adwokat, aptekarz, architekt, lekarz. Partnerzy ponoszą odpowiedzialność za ogólne - niezwiązane z wykonywaniem wolnych zawodów - zobowiązania spółki (np. remont lokalu). Odpowiedzialność partnerów jest w tych ostatnich przypadkach odpowiedzialnością nieograniczoną, osobistą, solidarną i subsydiarną. Partner nie ponosi odpowiedzialności za zobowiązania spółki w związku z wykonywaniem przez pozostałych partnerów wolnego zawodu w spółce, jak również za zobowiązania spółki będące następstwem działań lub zaniechań osób zatrudnionych przez spółkę na podstawie umowy o pracę lub innego stosunku prawnego, które podlegały kierownictwu innego partnera przy świadczeniu usług związanych z przedmiotem działalności spółki.

- **Spółka jawna** – spółka osobowa prowadząca pod własną firmą przedsiębiorstwo zarobkowe, niebędąca inną spółką handlową. Wspólnikiem w spółce mogą być osoby fizyczne, osoby prawne, a także inne handlowe spółki osobowe. Spółka jawna ponosi odpowiedzialność za własne zobowiązania i nie ponosi odpowiedzialności za zobowiązania wspólników. Z kolei wspólnicy ponoszą solidarną i subsydiarną odpowiedzialność za zobowiązania spółki bez ograniczenia, całym swoim majątkiem. Solidarność zobowiązania oznacza, że każdy ze wspólników z innymi wspólnikami wespół ze spółką odpowiada za całość długu. W przypadku spełnienia świadczenia przez któregoś ze wspólników lub niektórych z nich, albo wszystkich, ale nie w częściach równych, przysługuje im wzajemne prawo do rozliczeń regresowych. Subsydiarność oznacza, że wierzyciel spółki może prowadzić egzekucję z majątku wspólnika, w przypadku gdy egzekucja z majątku spółki okaże się bezskuteczna
- **Spółka komandytowa** – spółka osobowa mająca na celu prowadzenie przedsiębiorstwa pod własną firmą, w której wobec wierzycieli za zobowiązania spółki co najmniej jeden wspólnik odpowiada bez ograniczenia (komplementariusz), a odpowiedzialność co najmniej jednego wspólnika (komandytariusza) jest ograniczona. Wspólnikami mogą być osoby fizyczne, osoby prawne i inne podmioty mające zdolność prawną. Odpowiedzialność komplementariusza jest odpowiedzialnością osobistą, nieograniczoną, solidarną i subsydiarną. Odpowiedzialność komandytariusza jest ograniczona do wysokości sumy komandytowej.
- **Spółka komandytowo-akcyjna** – spółka osobowa mająca na celu prowadzenie przedsiębiorstwa pod własną firmą, w której wobec wierzycieli za zobowiązania spółki co najmniej jeden wspólnik odpowiada bez ograniczenia (komplementariusz), a co najmniej jeden wspólnik jest akcjonariuszem. Spółka komandytowo-akcyjna jest konstrukcją zawierającą w istocie elementy spółki jawnej i akcyjnej. Odpowiedzialność komplementariusza jest odpowiedzialnością nieograniczoną, osobistą, solidarną i subsydiarną. Komplementariuszem mogą być osoby prawne, spółki osobowe oraz osoby fizyczne. Akcjonariuszem może być osoba prawna, handlowa spółka osobowa, osoba fizyczna. Nie może nim być spółka cywilna. Akcjonariusz nie ponosi odpowiedzialności za zobowiązania spółki, ale ponosi ryzyko majątkowe związane z wnoszonymi do spółki wkładami.

Spółka (akcyjna, z o.o.) z udziałem kapitału: Skarbu Państwa, państwowych osób prawnych, samorządu terytorialnego, krajowych osób fizycznych lub prywatnych osób prawnych, zagranicznych osób prawnych lub fizycznych – spółka prawa handlowego, w której przynajmniej jedna akcja (udział) należy odpowiednio: do Skarbu Państwa, państwowej osoby prawnej, samorządu terytorialnego, krajowej osoby fizycznej lub prywatnej osoby prawnej, osoby fizycznej zagranicznej lub zagranicznej osoby prawnej.

Spółka (akcyjna, z o.o.) z udziałem jednorodnego kapitału: Skarbu Państwa, państwowych osób prawnych, samorządu terytorialnego, krajowych osób fizycznych lub prywatnych osób prawnych, zagranicznych osób prawnych lub fizycznych – spółka odpowiednio: Skarbu Państwa, samorządu terytorialnego, osób fizycznych lub prywatnych osób prawnych, fizycznych osób zagranicznych lub prawnych. Przyjęcie kryterium „jednorodności” wnoszonego do spółki kapitału umożliwia stosowanie takich pojęć jak „jednoosobowa spółka Skarbu Państwa” lub „jednoosobowa spółka gminy”.

- **Spółka cywilna** – stosunek zobowiązaniowy łączący strony (wspólników), przez który wspólnicy zobowiązują się dążyć do osiągnięcia wspólnego celu gospodarczego przez działanie w sposób oznaczony, w szczególności przez wniesienie wkładów. Wkłady wspólników mogą przybrać różne formy, ale muszą mieć wartość majątkową. Spółka ta jest jednostką organizacyjną niebędącą osobą prawną, której ustawa nie przyznała zdolności prawnej, a zatem nie jest podmiotem prawa.

Przedsiębiorcami w rozumieniu przepisów o działalności gospodarczej są wspólnicy spółki cywilnej. Spółka cywilna podlega wpisowi do rejestru REGON.

- **Spółka inna** – formy organizacyjne zrzeszające osoby fizyczne lub prawne, utworzone dla wykonywania określonej działalności. Spółki te działają w oparciu o przepisy odrębnych ustaw, które nadają im osobowość prawną. Zalicza się tu m.in. spółki wodne, spółki gruntowe, towarzystwa ubezpieczeń wzajemnych.

- **Państwowa jednostka organizacyjna** – jednostka utworzona przez organ państwa do wykonywania zadań i celów państwa, której status, zasięg działania i kompetencje określone zostały w ustawie, a jej działalność jest finansowana z budżetu państwa. Są to np. jednostki badawczo-rozwojowe, Polska Akademia Nauk.
- **Gminna, powiatowa, wojewódzka jednostka organizacyjna** – jednostka tworzona przez gminny, powiatowy, wojewódzki organ samorządowy dla realizacji własnych, zleconych lub powierzonych zadań publicznych. Są to jednostki organizacyjne nieposiadające osobowości prawnej tj.: jednostki budżetowe (w tym np. urzędy gmin), zakłady budżetowe, gospodarstwa pomocnicze jednostek budżetowych.
- **Spółdzielnia** – dobrowolne zrzeszenie nieograniczonej liczby osób, o zmiennym składzie osobowym i zmiennym funduszu udziałowym, które w interesie swoich członków prowadzi wspólną działalność gospodarczą i może również prowadzić działalność społeczną i oświatowo-kulturalną. Podstawą prawną działania jest ustawa z dnia 16 września 1982 r. Prawo spółdzielcze, inne ustawy oraz zarejestrowany statut. Spółdzielnia nabywa osobowość prawną z chwilą wpisania jej do Krajowego Rejestru Sądowego.
- **Fundacja** – osoba prawna, której działalność oparta jest na majątku przekazanym przez założyciela-fundatora (osoby fizyczne niezależnie od ich obywatelstwa i miejsca zamieszkania bądź osoby prawne mające siedziby w Polsce lub za granicą) i bieżących wpłatach (dotacjach), ustanowiona dla realizacji zgodnych z podstawowymi interesami Rzeczypospolitej Polskiej celów społecznie lub gospodarczo użytecznych, w szczególności takich, jak: ochrona zdrowia, rozwój gospodarki i nauki, oświata i wychowanie, kultura i sztuka, opieka i pomoc społeczna, ochrona środowiska oraz opieka nad zabytkami. Fundacja działa na podstawie ustawy z 6 kwietnia 1984 r. o fundacjach i statutu. Uzyskuje osobowość prawną z chwilą wpisania do Krajowego Rejestru Sądowego.
- **Fundusz** – instytucja rozporządzająca wyodrębnionym zasobem środków finansowych bądź majątkowych przeznaczonych na z góry oznaczony cel, tworzona w drodze ustawy i działająca w zorganizowanej formie funduszu. Fundusz może działać jako osoba prawna lub stanowić wyodrębniony rachunek bankowy, którym dysponuje organ wskazany w ustawie tworzącej fundusz. Przepisy prawa przewidują kilka rodzajów funduszy: fundusze celowe, fundusze emerytalne, fundusze inwestycyjne.

Uwaga: Nazwa „fundusz” występuje także w oznaczeniu jednostek organizacyjnych niemających formy prawnej „fundusz”, lecz działających w innych formach prawnych np. spółki akcyjnej, stowarzyszenia itp.

- **Stowarzyszenie** – dobrowolne, samorządne, trwałe zrzeszenie o celach niezarobkowych, które samodzielnie określa swoje cele, programy działania i struktury organizacyjne oraz uchwała akty wewnętrzne dotyczące jego działalności. Prawo tworzenia stowarzyszeń przysługuje obywatelom polskim mającym pełną zdolność do czynności prawnych i niepozbawionym praw publicznych. Podstawą prawną działania jest ustawa z dnia 07 kwietnia 1989 r., prawo o stowarzyszeniach oraz statut. Stowarzyszenie uzyskuje osobowość prawną i może rozpocząć działalność z chwilą wpisania do Krajowego Rejestru Sądowego. Uproszczoną formą stowarzyszenia jest stowarzyszenie zwykłe, nie posiadające osobowości prawnej.
- **Partia polityczna** – dobrowolna organizacja, występująca pod określoną nazwą, stawiająca sobie za cel udział w życiu publicznym poprzez wywieranie metodami demokratycznymi wpływu na kształtowanie polityki państwa lub sprawowanie władzy publicznej. Partia polityczna nabywa osobowość prawną z chwilą wpisania do ewidencji partii politycznych. Podstawą działania jest ustawa z dnia 27 czerwca 1997 r. o partiach politycznych oraz statut.
- **Związek zawodowy** – dobrowolna i samorządna organizacja ludzi pracy, powołana do reprezentowania i obrony ich praw, interesów zawodowych i socjalnych, która jest niezależna w swojej działalności statutowej od pracodawców, administracji państwowej i samorządu terytorialnego oraz od innych organizacji. Związek zawodowy oraz jego jednostki organizacyjne wskazane w statucie nabywają osobowość prawną z dniem zarejestrowania w Krajowym Rejestrze Sądowym. Podstawą prawną działania związków zawodowych jest ustawa z dnia 23 maja 1991 r. o związkach zawodowych.

- **Organizacja pracodawców** – samorządne i niezależne w swej działalności statutowej od organów administracji rządowej, samorządu terytorialnego oraz innych organizacji, związki pracodawców, ich federacje i konfederacje tworzone przez pracodawców, w celu ochrony praw i reprezentowania interesów zrzeszonych członków wobec związków zawodowych pracowników, organów władzy i administracji państwowej oraz organów samorządu terytorialnego. Związek pracodawców nabywa osobowość prawną z dniem zarejestrowania w Krajowym Rejestrze Sądowym. Podstawą prawną działania jest ustawa z dnia 23.05.1991 r. o organizacjach pracodawców.
- **Samorząd gospodarczy i zawodowy**

Samorząd gospodarczy jest jednym z rodzajów tzw. samorządu specjalnego. Jest organizacyjną formą dobrowolnego zrzeszania się przedsiębiorców w celu reprezentowania ich interesów wobec władz państwowych i samorządu terytorialnego oraz organizowania rozmaitych działań sprzyjających rozwojowi przedsiębiorczości i rzemiosła. W Polsce działa on poprzez organizacje przedsiębiorców – izby gospodarcze oraz organizacje samorządu gospodarczego rzemiosła, które uzyskują osobowość prawną z chwilą wpisania do Krajowego Rejestru Sądowego. Podstawą prawną działania jest ustawa z dnia 30 maja 1989 r. o izbach gospodarczych oraz ustawa z dnia 22 marca 1989 r. o rzemiośle.
- **Samorząd zawodowy** jest organizacyjną formą zrzeszania się obywateli opartą na wspólnocie zawodowej, powstałą w celu reprezentowania interesów osób wykonujących zawody wymagające szczególnego zaufania społecznego wobec instytucji państwa, prowadzenia doskonalenia zawodowego oraz ochrony socjalnej swoich członków.
- **Wspólnota mieszkaniowa** – tworzy ją ogół właścicieli, których lokale wchodzi w skład określonej nieruchomości. Wspólnota mieszkaniowa może nabywać prawa i zaciągać zobowiązania, pozywać i być pozwana, a zatem jako jednostka organizacyjna niebędąca osobą prawną, której ustawa przyznała zdolność prawną, jest podmiotem stosunków cywilnoprawnych. Jest to jednostka organizacyjna, której powstanie nie zostało uzależnione od dokonania czynności prawnej; powstaje ex lege z chwilą wyodrębnienia w danej nieruchomości lokalu, którego właścicielem jest inna osoba niż właściciel nieruchomości. Podstawą prawną działania jest ustawa z dnia 24 czerwca 1994 r. o własności lokali.

4. Pojęcia związane z klasyfikacją form własności

Rodzaj własności – pojęcie stosowane w metodologii rejestru REGON pozwalające wyróżnić typy grup właścicieli. W prawie polskim wyróżnia się następujące rodzaje własności:

- własność Skarbu Państwa,
- własność państwowych osób prawnych
- własność jednostek samorządu terytorialnego,
- własność krajowych osób fizycznych,
- własność pozostałych krajowych jednostek prywatnych,
- własność osób zagranicznych.

Forma własności – pojęcie stosowane w metodologii rejestru REGON pozwalające określić stopień „posiadania” przez podmiot kapitału. Wyróżnia się formy własności:

- czystą, co oznacza posiadanie kapitału w 100% przez jeden podmiot lub więcej podmiotów pod warunkiem, iż wszystkie reprezentują ten sam rodzaj własności,
- mieszaną, co oznacza posiadanie kapitału przez dwa lub więcej podmiotów pod warunkiem, że reprezentują one co najmniej dwa różne rodzaje własności.
- **Sektor własnościowy** – pojęcie stosowane w metodologii rejestru REGON pozwalające grupować podmioty gospodarki narodowej z punktu widzenia prawa własności. Wyróżnia się sektory:
- **sektor publiczny** (mienie zaliczanych do niego podmiotów w całości lub w przeważającej części należy do Skarbu Państwa, państwowych osób prawnych lub jednostek samorządu terytorialnego)
- **sektor prywatny** (mienie zaliczanych do niego podmiotów w całości lub w przeważającej części należy do prywatnych właścicieli – osób fizycznych lub prawnych, krajowych lub zagranicznych).

5. Pojęcia związane z klasyfikacją rodzajów działalności (PKD)

Polska Klasyfikacja Działalności (PKD 2007) została wprowadzona Rozporządzeniem Rady Ministrów z dnia 24 grudnia 2007 r. w sprawie Polskiej Klasyfikacji Działalności (PKD) (Dz. U. Nr 251, poz.1885 z późn. zm.). PKD 2007 została opracowana na podstawie Statystycznej Klasyfikacji Działalności Gospodarczych NACE Rev. 2, wprowadzonej rozporządzeniem (WE) Nr 1893/2006 Parlamentu Europejskiego i Rady z dnia 20 grudnia 2006 r. w sprawie Statystycznej Klasyfikacji Działalności Gospodarczych NACE Rev. 2 i zmieniającym rozporządzenie Rady (EWG) Nr 3037/90 oraz niektóre rozporządzenia WE w sprawie określonych dziedzin statystycznych (Dziennik Urzędowy UE L 393/1 z dnia 30 grudnia 2006).

W związku z powyższym zachowuje pełną spójność i porównywalność metodologiczną, pojęciową, zakresową i kodową z klasyfikacją NACE Rev.2. Klasyfikacja ta jest umownie przyjętym, hierarchicznie usystematyzowanym podziałem zbioru rodzajów działalności społeczno-gospodarczej jakie realizują jednostki (podmioty gospodarcze).

Klasyfikacja PKD 2007 podobnie jak PKD 2004 jest klasyfikacją pięciopoziomową, ale w przeciwieństwie do tej ostatniej, nie zawiera poziomu pośredniego, tj. podsekcji:

- **poziom pierwszy** (sekcja) – oznaczony jest symbolem jednoliterowym, dzieli ogólną zbiorowość na 21 grupowań rodzajów działalności, na które składają się czynności związane ze sobą z punktu widzenia tradycyjnie ukształtowanego, ogólnego podziału pracy;
- **poziom drugi** (dział) – oznaczony jest dwucyfrowym kodem numerycznym, dzieli ogólną zbiorowość na 88 grupowań rodzajów działalności, na które składają się czynności według cech mających zasadnicze znaczenie zarówno przy określaniu stopnia podobieństwa, jak i przy rozpatrywaniu powiązań występujących w gospodarce narodowej (np. w tablicach przepływów międzygałęziowych);
- **poziom trzeci** (grupa) – oznaczony jest trzycyfrowym kodem numerycznym, obejmuje 272 grupowania rodzajów działalności dające się wyodrębnić z punktu widzenia procesu produkcyjnego, przeznaczenia produkcji bądź też charakteru usługi lub charakteru odbiorcy tych usług;
- **poziom czwarty** (klasa) – oznaczony jest czterocyfrowym kodem numerycznym, obejmuje 615 grupowań rodzajów działalności dających się wyodrębnić przede wszystkim z punktu widzenia specjalizacji procesu produkcyjnego, czy też działalności usługowej;
- **poziom piąty** (podklasa) – oznaczony jest pięciocyfrowym kodem alfanumerycznym i obejmuje 654 grupowania. Został on wprowadzony w celu wyodrębnienia rodzajów działalności charakterystycznych dla polskiej gospodarki i będących przedmiotem obserwacji statystycznej. Jeśli na poziomie krajowym nie wprowadzono dodatkowego podziału na poziomie podklasy w stosunku do poziomu międzynarodowego (klasa=podklasie), podklasę taką oznaczono literą Z.

6. Pojęcia związane z podziałem NTS

Nomenklatura Jednostek Terytorialnych do Celów Statystycznych (NTS) wprowadzona Rozporządzeniem Rady Ministrów z dnia 14 listopada 2007 r. (Dz. U. Nr 214, poz. 1573 z późn. zm.) została opracowana na podstawie **Nomenclature of Territorial Units for Statistics (NUTS)**, obowiązującej w krajach Unii Europejskiej, zgodnie z Rozporządzeniem (WE) Nr 1059/2003 Parlamentu Europejskiego i Rady z dnia 26 maja 2003 r. (Dz. Urz. UE L 154 z 21 czerwca 2003 r. z późn. zm.).

Klasyfikacja NUTS służy m.in. zapewnieniu możliwości dokonywania porównań danych na obszarze Unii Europejskiej dla określonych statystyk regionalnych państw członkowskich.

Nomenklatura NTS została opracowana w oparciu o istniejący trójstopniowy podział kraju na województwa, powiaty i gminy, przy pomocy którego wyodrębnione zostały dwa dodatkowe nieadministracyjne poziomy, tj. regiony i podregiony. Wykorzystywana jest w procesie gromadzenia informacji, prowadzenia badań statystycznych oraz udostępniania ich wyników w przekrojach terytorialnych.

Nomenklatura Jednostek Terytorialnych do Celów Statystycznych (NTS) dzieli Polskę na terytorialne, hierarchicznie powiązane jednostki na 5 poziomach:

- 3 określono jako poziomy regionalne,
- 2 określono jako poziomy lokalne.

Poziomy regionalne obejmują:

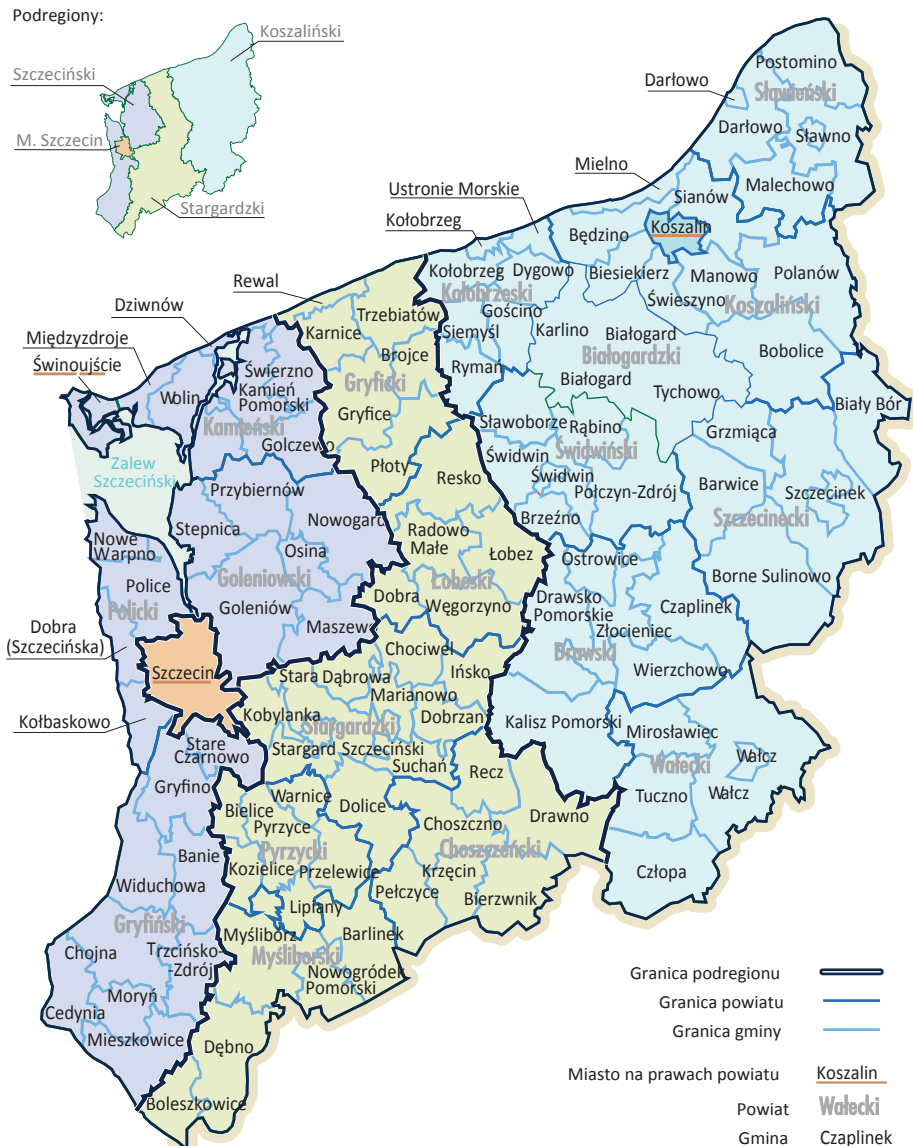
- Poziom 1 - regiony,
- Poziom 2 - województwa,
- Poziom 3 - podregiony.

Poziomy lokalne obejmują:

- Poziom 4 - powiaty,
- Poziom 5 - gminy.

Struktura grupowań NTS, ich symbole i sposób zapisu, oparta jest na systemie identyfikatorów i nazw jednostek podziału administracyjnego kraju, który jest częścią Krajowego Rejestru Urzędowego Podziału Terytorialnego Kraju - TERYT.

PODZIAŁ ADMINISTRACYJNY WOJEWÓDZTWA ZACHODNIOPOMORSKIEGO W 2009 R.
Stan w dniu 31 XII



UWAGI ANALITYCZNE

Rozwój gospodarczy województwa zachodniopomorskiego oparty jest przede wszystkim na dostępie do wszystkich form transportu. Transport morski, transport kolejowy, stale modernizowana sieć oraz liczne projekty dróg, czynią to województwo atrakcyjnym miejscem dla inwestorów. Na terenie tym krzyżują się połączenia między Europą Południową i Zachodnią z krajami nadbałtyckimi.

Atutem województwa zachodniopomorskiego jest bezpośredni dostęp do morza, dobrze przygotowane zaplecze portowe z terminalami pasażerskimi, kontenerowymi i przeładunkowymi. Port morski w Szczecinie posiada spośród wszystkich portów morskich w kraju najdłuższe nabrzeże przeładunkowe, które w 2009 r. wynosiło ponad 14 km. Port lotniczy - pasażerski i towarowy - Szczecin-Goleniów, bliskość rynków zachodnich to kolejne atuty regionu, dzięki którym rozwija się przemysł, usługi - również te związane z gospodarką morską - logistyka, rybactwo i rybołówstwo.

Walory turystyczne i wypoczynkowe, takie jak dostępność plaż morskich, liczne jeziora, lasy, rzeki stanowią potencjał do rozwoju usług turystycznych. W 2009 r. na terenie województwa zachodniopomorskiego było 839 turystycznych obiektów zbiorowego zakwaterowania, co uplasowało je na drugim miejscu w kraju, po województwie małopolskim.

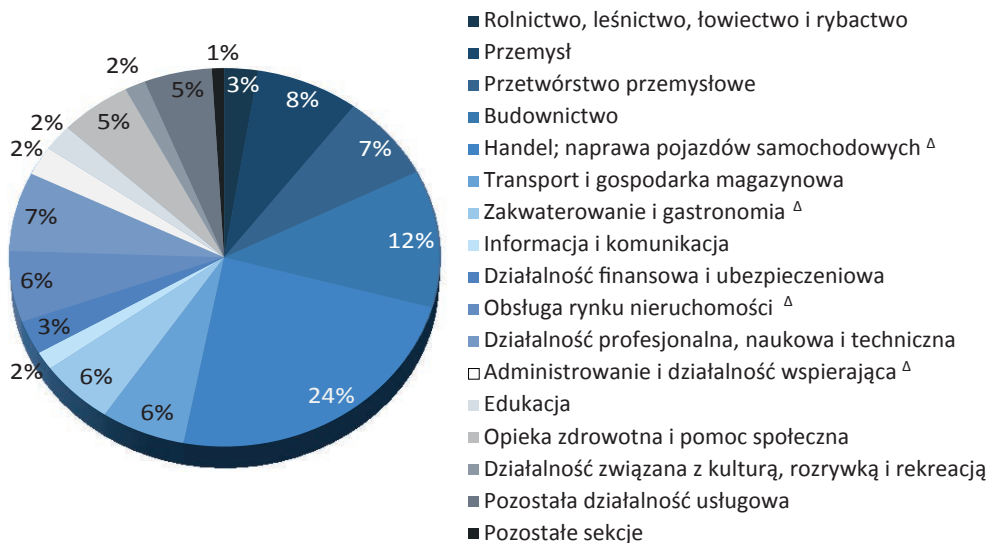
Od kilku lat obserwowany jest rozwój energetyki wiatrowej spowodowany dobrymi warunkami wietrznymi. Niemalże znaczenie dla gospodarczego rozwoju województwa ma znacząca powierzchnia użytków rolnych. Ułatwieniem dla przedsiębiorców są również specjalne strefy ekonomiczne, które dają możliwość korzystania ze zwolnień podatkowych, a regionalne programy operacyjne stwarzają możliwość dofinansowania ze środków unijnych.

W województwie zachodniopomorskim w końcu grudnia 2010 r. w rejestrze REGON zarejestrowanych było 220405 podmiotów gospodarki narodowej (bez osób prowadzących gospodarstwa indywidualne w rolnictwie). W porównaniu do grudnia 2009 r. liczba podmiotów wzrosła o 5325, tj. o 2,5%.

Liczba podmiotów województwa zachodniopomorskiego stanowiła 5,6% ogółem zarejestrowanych w kraju. Na 10 tys. ludności przypadało 1301 firm (w kraju 1021).

Struktura podmiotów pod względem rodzaju prowadzonej działalności jest mocno zróżnicowana.

WYKRES 1 PODMIOTY GOSPODARKI NARODOWEJ WEDŁUG SEKCJI PKD W 2010 R.
Stan w dniu 31 XII



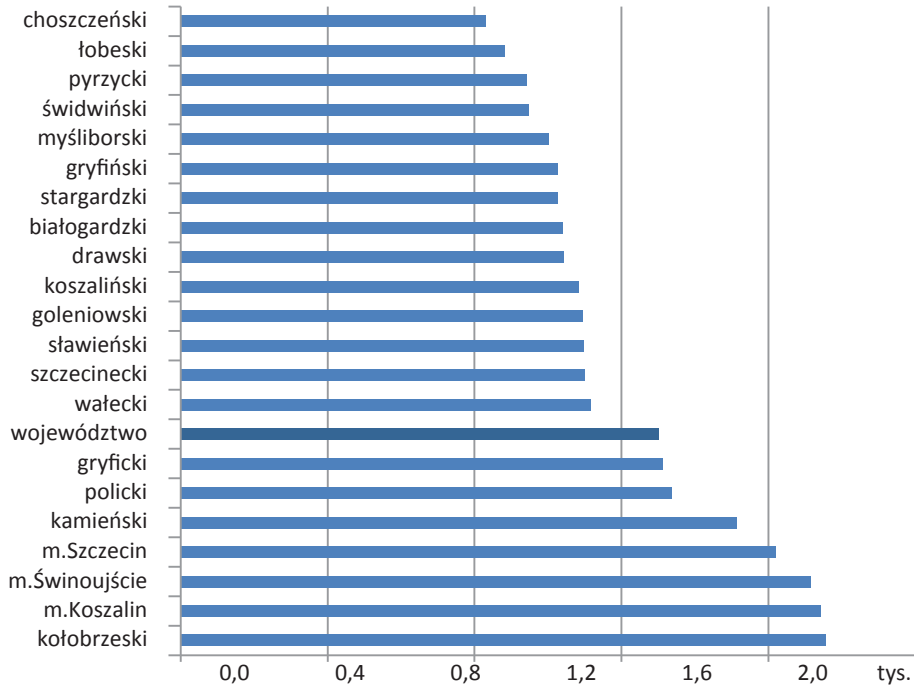
Zdecydowanie dominują podmioty zarejestrowane w sekcji: handel; naprawa pojazdów samochodowych (25,8%), budownictwo (12,6%), działalność profesjonalna, naukowa i techniczna (7,3%), obsługa rynku nieruchomości (6,6%). Również liczna grupa prowadzi działalność w zakresie przetwórstwa przemysłowego (7,9%).

Wśród czterech podregionów województwa zachodniopomorskiego najwięcej podmiotów było zarejestrowanych w podregionie koszalińskim (75728) i stanowiły one 34,4% ogółu zarejestrowanych w województwie, a najmniej w podregionie stargardzkim (38155) co stanowiło 17,3% ogółu podmiotów.

W powiatach województwa występuje duże zróżnicowanie w ich rozmieszczeniu. Najwięcej podmiotów gospodarki narodowej według stanu na koniec 2010 r. zarejestrowanych było w Szczecinie, tj. 65761, a najmniej w powiecie łobeskim – 3353.

WYKRES 2 PODMIOTY GOSPODARKI NARODOWEJ NA 10 TYS. LUDNOŚCI WEDŁUG POWIATÓW W 2010 R.

Stan w dniu 31 XII

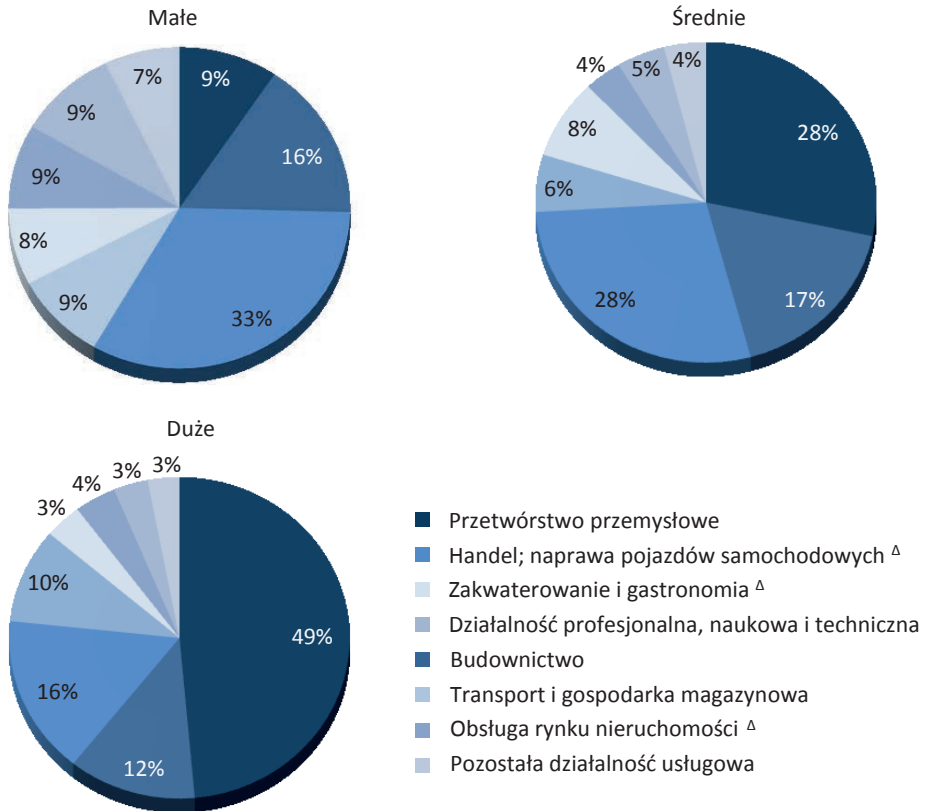


Wskaźnik określający liczbę podmiotów na 10 tys. ludności świadczy o poziomie przedsiębiorczości. Wysoki poziom przedsiębiorczości występuje przede wszystkim w powiatach nadmorskich i nadgranicznych. Działalność gospodarcza w powiatach zachodnich i północnych wiąże się głównie z funkcjonowaniem przedsiębiorstw gospodarki morskiej oraz obsługą ruchu turystycznego i granicznego.

Zdecydowana większość podmiotów gospodarki narodowej w województwie zachodniopomorskim należy do sektora prywatnego. W końcu 2010 r. ich liczba wynosiła 213448, co stanowiło 96,8% zbiorowości ogółem. W sektorze tym 77,3% stanowiły osoby fizyczne, prowadzące działalność gospodarczą głównie w sekcjach: handel; naprawa pojazdów samochodowych (27,7%), budownictwo (14,4%), działalność profesjonalna, naukowa i techniczna (8,2%), transport i gospodarka magazynowa (8,1%) oraz przetwórstwo przemysłowe (7,9%).

Podmioty sektora publicznego (6957) w 2010 r. stanowiły w rejestrze 3,2%. Należały one głównie do sekcji: obsługa rynku nieruchomości (51,2%) oraz edukacja (26,3%).

WYKRES 3 STRUKTURA PODMIOTÓW GOSPODARKI NARODOWEJ WEDŁUG KLAS WIELKOŚCI ORAZ SEKCJI PKD W 2010 R.

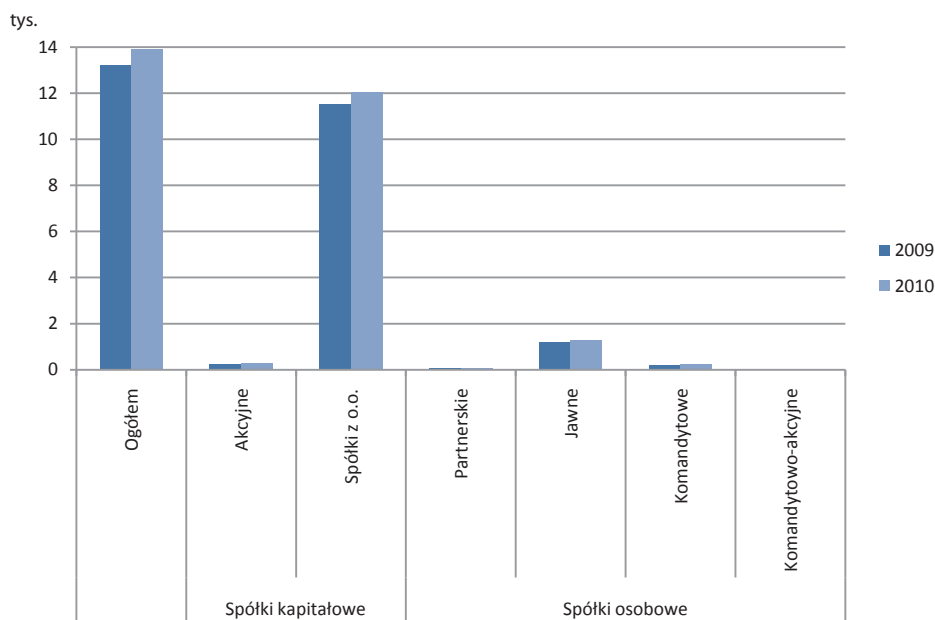


Struktura podmiotów według klas wielkości pokazuje, iż przeważającą część wszystkich podmiotów stanowiły podmioty małe, o liczbie pracujących do 9 osób (96,2%). W porównaniu do grudnia 2009 r. odnotowano wzrost liczby podmiotów w tej grupie o 5232, tj. o 2,5%.

W grupie o liczbie pracujących od 10 do 49 nastąpił wzrost o 1,6%, w grupie od 50 do 249 pracujących nastąpił spadek o 0,8%, a w grupie 1000 i więcej spadek o 8,3%. W grupie od 250 do 999 zatrudnionych liczba podmiotów pozostała na niezmiennym poziomie.

W końcu 2010 r. rejestr REGON obejmował 50071 osób prawnych i jednostek organizacyjnych niemających osobowości prawnej, których liczba rośnie systematycznie od kilku lat, a w porównaniu z 2009 r. zwiększyła się o 3,4%.

WYKRES 4 SPÓŁKI HANDLOWE WEDŁUG FORM PRAWNYCH W 2009 I 2010 R. Stan w dniu 31 XII



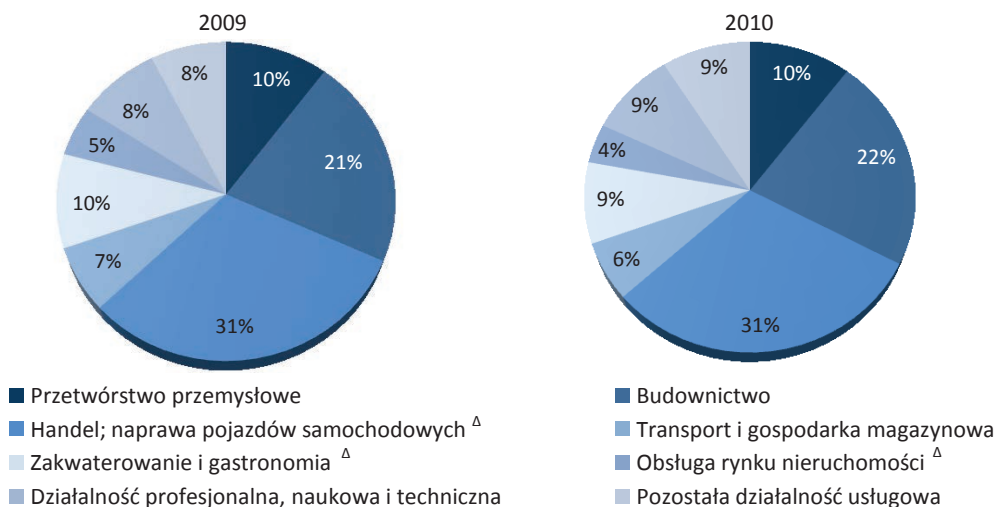
Wśród nich były 13884 spółki handlowe, tj. więcej o 4,9% niż w 2009 r., w tym 4256 z udziałem kapitału zagranicznego (wzrost o 1,9%).

W ujęciu rocznym największy wzrost dotyczył spółek handlowych osobowych: komandytowo-akcyjnych (o 58,3%), komandytowych (o 30,5%) i jawnych (o 5,9%).

W spółkach handlowych kapitałowych liczba spółek z ograniczoną odpowiedzialnością zwiększyła się o 4,4%, spółek akcyjnych również o 4,4%.

Więcej niż przed rokiem (o 0,2%) było spółek cywilnych – 13505. Liczba przedsiębiorstw państwowych zmniejszyła się o 9,1% i wynosiła 10, a liczba spółdzielni zmalała o 0,4% i wynosiła 1111.

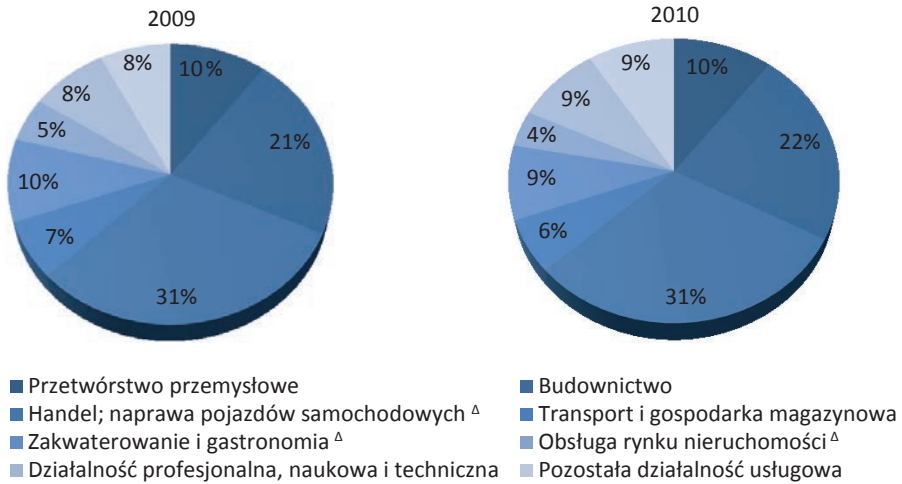
WYKRES 5 STRUKTURA PODMIOTÓW GOSPODARKI NARODOWEJ NOWO ZAREJESTROWANYCH WEDŁUG SEKCJI PKD W 2009 I 2010 R.



W ciągu 2010 r. wpisano do rejestru REGON 20822 nowe podmioty, tj. o 4,6% więcej niż w 2009 r.

Największy wzrost liczby nowo zarejestrowanych podmiotów wystąpił w sekcjach charakteryzujących się niewielką liczbą podmiotów, tj. w sekcjach: wytwarzanie i zaopatrywanie w energię elektryczną, gaz, parę wodną i gorącą wodę (o 44,2%), dostawa wody; gospodarowanie ściekami i odpadami; rekultywacja (o 40,0%).

WYKRES 6 STRUKTURA PODMIOTÓW GOSPODARKI NARODOWEJ WYREJESTROWANYCH WEDŁUG SEKCJI PKD W 2009 I 2010 R.



W omawianym okresie wykreślono z rejestru REGON 15456 podmiotów, tj. o 13,3% mniej niż przed rokiem. Największy wzrost liczby wykreśleń w stosunku do 2009 r. wystąpił w sekcjach: edukacja (o 27,0%), budownictwo (o 2,7%), natomiast największy spadek wyrejestrowanych podmiotów zanotowano w sekcjach: dostawa wody; gospodarowanie ściekami i odpadami; rekultywacja (o 36,1%), działalność finansowa i ubezpieczeniowa (o 23,7%), transport i gospodarka magazynowa (o 22,1%).

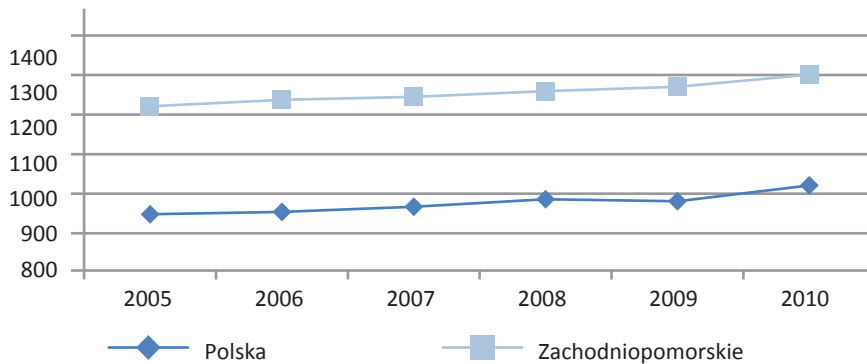
I. WOJEWÓDZTWO ZACHODNIOPOMORSKIE NA TLE KRAJU

Stan w dniu 31 XII

WYSZCZEGÓLNIENIE	2005	2006	2007	2008	2009	2010
Podmioty gospodarki narodowej:						
Polska	3615621	3636039	3685608	3757093	3742673	3909802
województwo zachodniopomorskie	206776	209478	210750	213124	215080	220405
Polska = 100	5,7	5,8	5,7	5,7	5,7	5,6
Na 10 tys. ludności:						
Polska	948	954	967	986	981	1021 ^a
województwo zachodniopomorskie	1221	1237	1245	1259	1270	1301 ^a
Polska = 100	128,8	129,7	128,8	127,7	129,5	127,4

^a Ludność według stanu 30 VI 2010 r**WYKRES 7 PODMIOTY GOSPODARKI NARODOWEJ NA 10 TYS. LUDNOŚCI**

Stan w dniu 31 XII



II. PODMIOTY GOSPODARKI NARODOWEJ WEDŁUG WYBRANYCH FORM PRAWNYCH

Stan w dniu 31 XII

WYSZCZEGÓLNIENIE		2005	2006	2007	2008	2009	2010
a - w liczbach bezwzględnych b - okres poprzedni = 100							
OGÓŁEM	a	206776	209478	210750	213124	215080	220405
	b	102,4	101,3	100,6	101,1	100,9	102,5
sektor publiczny	a	8271	8507	8538	6996	6842	6957
	b	101,5	102,9	100,4	81,9	97,8	101,7
sektor prywatny	a	198505	200971	202212	206128	208238	213448
	b	102,4	101,2	100,6	101,9	101,0	102,5

Z liczby ogółem :

Przedsiębiorstwa państwowe	a	71	62	29	15	11	10
	b	94,7	87,3	46,8	51,7	73,3	90,9
Spółki	a	25025	25489	26198	26324	26739	27423
	b	101,8	101,9	102,8	100,5	101,6	102,6
spółki handlowe kapitałowe	a	11098	11595	12172	12632	13229	13884
	b	104,8	104,5	105,0	103,8	104,7	105,0
spółki akcyjne	a	267	266	261	249	251	262
	b	97,4	99,6	98,1	95,4	100,8	104,4
spółki z o.o.	a	9839	10270	10740	11056	11529	12039
	b	104,7	104,4	104,6	102,9	104,3	104,4
spółki handlowe osobowe	a	992	1059	1171	1327	1449	1583
	b	108,8	106,8	110,6	113,3	109,2	109,2
spółki komandytowe	a	34	39	65	129	190	248
	b	141,7	114,7	166,7	198,5	147,3	130,5
spółki jawne	a	932	987	1067	1148	1196	1267
	b	107,1	105,9	108,1	107,6	104,2	105,9
spółki partnerskie	a	23	30	35	43	51	49
	b	135,3	130,4	116,7	122,9	118,6	96,1
spółki komandytowo - akcyjne	a	3	3	4	7	12	19
	b	300,0	100,0	133,3	175,0	171,4	158,3
spółki cywilne	a	13886	13857	13990	13656	13476	13505
	b	99,4	99,8	101,0	97,6	98,7	100,2
Spółdzielnie	a	1204	1199	1190	1129	1115	1111
	b	99,0	99,6	99,2	94,9	98,8	99,6
Fundacje	a	237	258	277	292	319	353
	b	113,9	108,9	107,4	105,4	109,2	110,7

II. PODMIOTY GOSPODARKI NARODOWEJ WEDŁUG WYBRANYCH FORM PRAWNYCH (dok.)

Stan w dniu 31 XII

WYSZCZEGÓLNIENIE		2005	2006	2007	2008	2009	2010
a - w liczbach bezwzględnych b - okres poprzedni = 100							
Stowarzyszenia i organizacje społeczne	a	3142	3367	3635	3877	4124	4366
	b	111,3	107,2	108,0	106,7	106,4	105,9
Osoby fizyczne prowadzące działalność gospodarczą	a	162958	164075	164016	165807	166646	170334
	b	102,2	100,7	100,0	101,1	100,5	102,2

III. PODMIOTY GOSPODARKI NARODOWEJ WEDŁUG PODREGIONÓW I POWIATÓW

Stan w dniu 31 XII

WYSZCZEGÓLNIENIE		2005	2006	2007	2008	2009	2010
a - w liczbach bezwzględnych b - okres poprzedni = 100							
WOJEWÓDZTWO	a	206776,0	209478,0	210750,0	213124,0	215080,0	220405,0
	b	102,4	101,3	100,6	101,1	100,9	102,5
Podregiony:							
Koszaliński	a	72873,0	73459,0	73477,0	74264,0	74235,0	75728,0
	b	102,9	100,8	100,0	101,1	100,0	102,0
Powiaty:							
białogardzki	a	4651,0	4736,0	4799,0	4913,0	4853,0	5021,0
	b	103,5	101,8	101,3	102,4	98,8	103,5
drawski	a	5844,0	5922,0	5924,0	5945,0	5798,0	5994,0
	b	103,7	101,3	100,0	100,4	97,5	103,4
kołobrzeski	a	13414,0	13571,0	13520,0	13675,0	13542,0	13551,0
	b	103,1	101,2	99,6	101,1	99,0	100,1
koszaliński	a	6339,0	6502,0	6616,0	6827,0	6905,0	6962,0
	b	102,2	102,6	101,8	103,2	101,1	100,8
sławieński	a	5803,0	5871,0	5956,0	6072,0	6061,0	6298,0
	b	104,5	101,2	101,4	101,9	99,8	103,9
szczecinecki	a	7924,0	8098,0	8061,0	8162,0	8184,0	8471,0
	b	104,2	102,2	99,5	101,3	100,3	103,5
świdwiński	a	4220,0	4287,0	4312,0	4393,0	4450,0	4581,0
	b	102,5	101,6	100,6	101,9	101,3	102,9
wałęcki	a	6039,0	6080,0	5889,0	5822,0	5900,0	6035,0
	b	103,6	100,7	96,9	98,9	101,3	102,3
m.Koszalin	a	18639,0	18392,0	18400,0	18455,0	18542,0	18815,0
	b	101,5	98,7	100,0	100,3	100,5	101,5
Stargardzki	a	33365,0	34696,0	35312,0	36376,0	37096,0	38155,0
	b	102,1	104,0	101,8	103,0	102,0	102,9
Powiaty:							
choszczeński	a	3447,0	3610,0	3725,0	3853,0	3986,0	4135,0
	b	102,2	104,7	103,2	103,4	103,5	103,7
gryficki	a	7151,0	7325,0	7377,0	7604,0	7658,0	7948,0
	b	101,3	102,4	100,7	103,1	100,7	103,8
łobeski	a	2903,0	3006,0	3067,0	3159,0	3223,0	3353,0
	b	103,5	103,5	102,0	103,0	102,0	104,0
myśliborski	a	5792,0	6012,0	6152,0	6256,0	6491,0	6709,0
	b	102,0	103,8	102,3	101,7	103,8	103,4
pyrzycki	a	3156,0	3451,0	3544,0	3735,0	3750,0	3759,0
	b	104,4	109,3	102,7	105,4	100,4	100,2

III. PODMIOTY GOSPODARKI NARODOWEJ WEDŁUG PODREGIONÓW I POWIATÓW (dok.)

Stan w dniu 31 XII

WYSZCZEGÓLNIENIE		2005	2006	2007	2008	2009	2010
a - w liczbach bezwzględnych b - okres poprzedni = 100							
Podregion Stargardzki (dok.)							
stargardzki	a	10916,0	11292,0	11447,0	11769,0	11988,0	12251,0
	b	101,7	103,4	101,4	102,8	101,9	102,2
M. Szczecin	a	65133,0	64593,0	64394,0	64098,0	64373,0	65761,0
	b	102,3	99,2	99,7	99,5	100,4	102,2
m. Szczecin	a	65133,0	64593,0	64394,0	64098,0	64373,0	65761,0
	b	102,3	99,2	99,7	99,5	100,4	102,2
Szczeciński	a	35405,0	36730,0	37567,0	38386,0	39376,0	40761,0
	b	101,6	103,7	102,3	102,2	102,6	103,5
Powiaty:							
goleniowski	a	7577,0	7938,0	8087,0	8234,0	8497,0	8758,0
	b	102,8	104,8	101,9	101,8	103,2	103,1
gryfiński	a	7571,0	7827,0	7930,0	8050,0	8231,0	8491,0
	b	101,6	103,4	101,3	101,5	102,2	103,2
kamieński	a	6472,0	6607,0	6807,0	6907,0	7054,0	7212,0
	b	100,9	102,1	103,0	101,5	102,1	102,2
policki	a	7219,0	7672,0	7963,0	8282,0	8699,0	9310,0
	b	103,9	106,3	103,8	104,0	105,0	107,0
m. Świnoujście	a	6566,0	6686,0	6780,0	6913,0	6895,0	6990,0
	b	98,8	101,8	101,4	102,0	99,7	101,4

TABL. 1. PODMIOTY GOSPODARKI NARODOWEJ NOWO ZAREJESTROWANE WEDŁUG SEKCJI POLSKIEJ KLASYFIKACJI DZIAŁALNOŚCI (PKD) I WYBRANYCH FORM PRAWNYCH

WYSZCZEGÓLNIENIE a – I - XII 2009 b – I - XII 2010 c – 2009 = 100	Ogółem	W tym								
		przedsiębiorstwa państwowe	spółki						spółdzielnie	osoby fizyczne prowadzące działalność gospodarczą
			razem	w tym			cywilne			
				handlowe						
			razem	akcyjne	z o.o.					
OGÓŁEM	a	19911	-	1184	679	5	563	504	1	17783
	b	20822	-	239	742	11	591	497	7	18402
	c	104,6	-	104,6	109,3	220,0	105,0	98,6	700,0	103,5

w tym:

Rolnictwo, leśnictwo, łowiectwo i rybactwo	a	326	-	38	33	-	30	5	-	288
	b	330	-	52	44	-	34	8	-	278
	c	101,2	-	136,8	133,3	-	113,3	160,0	-	96,5
Przemysł	a	1703	-	176	135	1	125	40	-	1522
	b	1856	-	173	131	5	112	42	-	1679
	c	109,0	-	98,3	97,0	500,0	89,6	105,0	-	110,3
górnictwo i wydobywanie	a	12	-	5	5	-	5	-	-	7
	b	5	-	1	1	-	1	-	-	4
	c	41,7	-	20,0	20,0	-	20,0	-	-	57,1
przetwórstwo przemysłowe	a	1608	-	126	87	-	82	39	-	1479
	b	1733	-	123	85	4	69	38	-	1610
	c	107,8	-	97,6	97,7	-	84,1	97,4	-	108,9
wytwarzanie i zaopatrywanie w energię elektryczną, gaz, parę wodną i gorącą wodę ^Δ	a	43	-	32	31	1	28	1	-	11
	b	62	-	44	40	-	39	4	-	18
	c	144,2	-	137,5	129,0	x	139,3	400,0	-	163,6
dostawa wody; gospodarowanie ściekami i odpadami; rekultywacja ^Δ	a	40	-	13	12	-	10	-	-	25
	b	56	-	5	5	1	3	-	-	47
	c	140,0	-	38,5	41,7	x	30,0	-	-	188,0
Budownictwo	a	3363	-	119	75	-	61	44	-	3243
	b	3723	-	134	91	1	76	43	-	3588
	c	110,7	-	112,6	121,3	x	124,6	97,7	-	110,6
Handel; naprawa pojazdów samochodowych ^Δ	a	4871	-	318	141	-	115	177	1	4549
	b	5108	-	287	141	2	119	146	-	4821
	c	104,9	-	90,3	100,0	x	103,5	82,5	x	106,0
Transport i gospodarka magazynowa	a	1050	-	52	37	-	33	15	-	996
	b	1022	-	52	29	-	25	23	-	970
	c	97,3	-	100,0	78,4	-	75,8	153,3	-	97,4

TABL. 1. PODMIOTY GOSPODARKI NARODOWEJ NOWO ZAREJESTROWANE WEDŁUG SEKCJI POLSKIEJ KLASYFIKACJI DZIAŁALNOŚCI (PKD) I WYBRANYCH FORM PRAWNYCH (dok.)

WYSZCZEGÓLNIENIE a – I - XII 2009 b – I - XII 2010 c – 2009 = 100	Ogółem	W tym								
		przedsiębiorstwa państwowe	spółki						spółdzielnie	osoby fizyczne prowadzące działalność gospodarczą
			razem	w tym			cywilne			
				handlowe		z o.o.				
			razem	akcyjne						
Zakwaterowanie i gastronomia ^Δ	a	1495	-	94	29	-	25	65	-	1401
	b	1407	-	103	33	-	22	70	-	1302
	c	94,1	-	109,6	113,8	-	88,0	107,7	-	92,9
Informacja i komunikacja.....	a	461	-	65	52	-	46	13	-	396
	b	540	-	71	60	-	50	11	-	469
	c	117,1	-	109,2	115,4	-	108,7	84,6	-	118,4
Działalność finansowa i ubezpieczeniowa	a	750	-	20	13	1	7	7	-	728
	b	629	-	22	12	-	10	10	-	604
	c	83,9	-	110,0	92,3	X	142,9	142,9	-	83,0
Obsługa rynku nieruchomości ^Δ	a	790	-	57	33	-	27	24	-	193
	b	679	-	64	45	-	27	19	-	187
	c	85,9	-	112,3	136,4	-	100,0	79,2	-	96,9
Działalność profesjonalna, naukowa i techniczna	a	1298	-	102	58	2	32	44	-	1195
	b	1490	-	127	80	3	55	47	1	1357
	c	114,8	-	124,5	137,9	150,0	171,9	106,8	X	113,6
Administrowanie i działalność wspierająca ^Δ	a	772	-	37	27	-	23	10	-	734
	b	826	-	47	30	-	25	17	4	774
	c	107,0	-	127,0	111,1	-	108,7	170,0	X	105,4
Administracja publiczna i obrotowa narodowa; obowiązkowe zabezpieczenia społeczne.....	a	14	-	-	-	-	-	-	-	1
	b	15	-	-	-	-	-	-	-	4
	c	107,1	-	-	-	-	-	-	-	400,0
Edukacja	a	498	-	27	10	-	8	17	-	432
	b	519	-	29	14	-	12	15	-	395
	c	104,2	-	107,4	140,0	-	150,0	88,2	-	91,4
Opieka zdrowotna i pomoc społeczna.....	a	1018	-	44	18	-	15	26	-	968
	b	818	-	34	13	-	8	21	2	773
	c	80,4	-	77,3	72,2	-	53,3	80,8	X	79,9
Działalność związana z kulturą, rozrywką i rekreacją	a	318	-	16	10	-	10	6	-	212
	b	347	-	23	13	-	11	10	-	249
	c	109,1	-	143,8	130,0	-	110,0	166,7	-	117,5
Pozostała działalność usługowa	a	1181	-	19	8	1	6	11	-	924
	b	1513	-	21	6	-	5	15	-	950
	c	128,1	-	110,5	75,0	X	83,3	136,4	-	102,8

TABL. 2. PODMIOTY GOSPODARKI NARODOWEJ WYREJESTROWANE WEDŁUG SEKCJI POLSKIEJ KLASYFIKACJI DZIAŁALNOŚCI (PKD) I WYBRANYCH FORM PRAWNYCH

WYSZCZEGÓLNIENIE a – I - XII 2009 b – I - XII 2010 c – 2009 = 100	Ogółem	W tym								
		przedsiębiorstwa państwowe	spółki						spółdzielnie	osoby fizyczne prowadzące działalność gospodarczą
			razem	w tym			cywilne			
				handlowe		z o.o.				
				razem	akcyjne					
OGÓŁEM	a	17830	2	760	98	6	71	659	16	16821
	b	15456	1	554	105	3	74	449	12	14670
	c	86,7	50,0	72,9	107,1	50,0	104,2	68,1	75,0	87,2

w tym:

Rolnictwo, leśnictwo, łowiectwo i rybactwo	a	270	-	17	3	-	3	14	1	252
	b	199	-	16	4	-	4	12	1	182
	c	73,7	-	94,1	133,3	-	133,3	85,7	100,0	72,2
Przemysł	a	1883	1	108	24	1	20	81	-	1772
	b	1498	-	72	25	2	22	47	1	1424
	c	79,6	x	66,7	104,2	200,0	110,0	58,0	x	80,4
górnictwo i wydobywanie	a	4	-	2	1	-	1	1	-	2
	b	1	-	1	-	-	-	1	-	-
	c	25,0	-	50,0	x	-	x	100,0	-	x
przetwórstwo przemysłowe	a	1831	1	97	22	1	18	75	-	1733
	b	1462	-	64	18	2	15	46	1	1396
	c	79,8	x	66,0	81,8	200,0	83,3	61,3	x	80,6
wytwarzanie i zaopatrywanie w energię elektryczną, gaz, parę wodną i gorącą wodę ^Δ	a	12	-	4	1	-	1	3	-	8
	b	12	-	4	4	-	4	-	-	8
	c	100,0	-	100,0	400,0	-	400,0	x	-	100,0
dostawa wody; gospodarowanie ściekami i odpadami; rekultywacja ^Δ	a	36	-	5	-	-	-	2	-	29
	b	23	-	3	3	-	3	-	-	20
	c	63,9	-	60,0	x	-	x	x	-	69,0
Budownictwo	a	2794	1	83	14	2	9	69	4	2706
	b	2869	-	54	12	-	11	42	-	2814
	c	102,7	x	65,1	85,7	x	122,2	60,9	x	104,0
Handel; naprawa pojazdów samochodowych ^Δ	a	5329	-	292	29	2	17	263	2	5035
	b	4364	1	201	25	-	12	176	2	4159
	c	81,9	x	68,8	86,2	x	70,6	66,9	100,0	82,6

TABL. 2. PODMIOTY GOSPODARKI NARODOWEJ WYREJESTROWANE WEDŁUG SEKCJI POLSKIEJ KLASYFIKACJI DZIAŁALNOŚCI (PKD) I WYBRANYCH FORM PRAWNYCH (cd.)

WYSZCZEGÓLNIENIE a – I - XII 2009 b – I - XII 2010 c – 2009 = 100	Ogółem	W tym								
		przedsiębiorstwa państwowe	spółki						spółdzielnie	osoby fizyczne prowadzące działalność gospodarczą
			razem	w tym			cywilne			
				handlowe						
				razem	akcyjne	z o.o.				
Transport i gospodarka magazynowa	a	1301	-	43	6	-	4	37	-	1257
	b	1014	-	32	8	-	5	24	-	981
	c	77,9	-	74,4	133,3	-	125,0	64,9	-	78,0
Zakwaterowanie i gastronomia ^Δ ...	a	1196	-	51	3	-	3	48	-	1145
	b	1177	-	40	-	-	-	40	-	1132
	c	98,4	-	78,4	x	-	x	83,3	-	98,9
Informacja i komunikacja	a	244	-	16	1	1	-	15	-	228
	b	229	-	14	4	-	2	10	-	215
	c	93,9	-	87,5	400,0	x	x	66,7	-	94,3
Działalność finansowa i ubezpieczeniowa	a	853	-	11	1	-	1	10	-	842
	b	651	-	11	3	1	2	8	-	639
	c	76,3	-	100,0	300,0	x	200,0	80,0	-	75,9
Obsługa rynku nieruchomości ^Δ	a	139	-	24	6	-	4	18	8	93
	b	140	-	16	5	-	3	11	7	104
	c	100,7	-	66,7	83,3	-	75,0	61,1	87,5	111,8
Działalność profesjonalna, naukowa i techniczna	a	1118	-	53	4	-	3	49	-	1060
	b	841	-	46	14	-	10	32	-	791
	c	75,2	-	86,8	350,0	-	333,3	65,3	-	74,6
Administrowanie i działalność wspierająca ^Δ	a	618	-	21	2	-	2	19	-	597
	b	561	-	12	1	-	1	11	1	547
	c	90,8	-	57,1	50,0	-	50,0	57,9	x	91,6
Administracja publiczna i obrona narodowa; obowiązkowe zabezpieczenia społeczne	a	11	-	-	-	-	-	-	-	1
	b	9	-	-	-	-	-	-	-	2
	c	81,8	-	-	-	-	-	-	-	200,0
Edukacja	a	307	-	8	3	-	3	5	-	227
	b	390	-	16	2	-	1	14	-	284
	c	127,0	-	200,0	66,7	-	33,3	280,0	-	125,1
Opieka zdrowotna i pomoc społeczna	a	653	-	12	1	-	1	11	-	632
	b	485	-	10	2	-	1	8	-	467
	c	74,3	-	83,3	200,0	-	100,0	72,7	-	73,9

TABL. 2. PODMIOTY GOSPODARKI NARODOWEJ WYREJESTROWANE WEDŁUG SEKCJI POLSKIEJ KLASYFIKACJI DZIAŁALNOŚCI (PKD) I WYBRANYCH FORM PRAWNYCH (dok.)

WYSZCZEGÓLNIENIE a – I - XII 2009 b – I - XII 2010 c – 2009 = 100	Ogółem	przedsiębiorstwa państwowe	W tym							spółdzielnie	osoby fizyczne prowadzące działalność gospodarczą
			razem	spółki				cywilne			
				w tym							
				handlowe		z o.o.					
razem	akcyjne	z o.o.									
Działalność związana z kulturą, rozrywką i rekreacją	a	241	-	9	-	-	-	9	-	216	
	b	201	-	5	-	-	-	5	-	187	
	c	83,4	-	55,6	-	-	-	55,6	-	86,6	
Pozostała działalność usługowa	a	872	-	12	1	-	1	11	1	758	
	b	827	-	9	-	-	-	9	-	741	
	c	94,8	-	75,0	x	-	x	81,8	x	97,8	

TABL. 3. OSOBY FIZYCZNE ¹ PROWADZĄCE DZIAŁALNOŚĆ GOSPODARCZĄ WEDŁUG WYBRANYCH SEKCJI POLSKIEJ KLASYFIKACJI DZIAŁALNOŚCI (PKD) ORAZ PODREGIONÓW I POWIATÓW

WYSZCZEGÓLNIENIE a – 31 XII 2009 b – 31 XII 2010 c – 2009 = 100	Ogółem	W tym								
		rolnictwo, leśnictwo, łowiectwo i rybactwo	przemysł		budownictwo	handel; naprawa pojazdów samochodowych ^Δ	transport i gospodarka magażynowa	zakwaterowanie i gastronomia ^Δ	działalność finansowa i ubezpieczeniowa	
			razem	w tym przetwórstwo przemysłowe						
WOJEWÓDZTWO	a	166646	4072	13970	13797	23103	48039	13000	11479	6590
	b	170334	4448	14027	13507	24597	47212	13852	11665	6509
	c	102,2	109,2	100,4	97,9	106,5	98,3	106,6	101,6	98,8
Podregiony										
Koszaliński	a	58707	1722	4423	4344	7233	18453	3938	5933	2478
	b	59698	1893	4496	4273	7710	18032	4245	5951	2409
	c	101,7	109,9	101,6	98,4	106,6	97,7	107,8	100,3	97,2
Powiaty:										
białogardzki	a	3655	152	313	308	596	1198	204	151	153
	b	3781	163	314	297	673	1172	208	149	148
	c	103,4	107,2	100,3	96,4	112,9	97,8	102,0	98,7	96,7
drawski	a	4579	310	421	412	612	1588	240	170	167
	b	4727	305	445	423	675	1539	341	181	172
	c	103,2	98,4	105,7	102,7	110,3	96,9	142,1	106,5	103,0
kołobrzeski	a	11013	114	604	591	1161	3112	715	2343	339
	b	10976	205	594	558	1230	2973	740	2355	328
	c	99,7	179,8	98,3	94,4	105,9	95,5	103,5	100,5	96,8
koszaliński	a	5782	275	435	422	798	1656	369	1056	183
	b	5754	284	435	402	828	1572	398	1041	174
	c	99,5	103,3	100,0	95,3	103,8	94,9	107,9	98,6	95,1
sławieński	a	4890	187	374	363	699	1458	275	907	110
	b	5060	281	385	363	745	1481	287	918	119
	c	103,5	150,3	102,9	100,0	106,6	101,6	104,4	101,2	108,2
szczecinecki	a	6354	212	548	542	795	2090	508	243	367
	b	6557	206	546	526	867	2085	527	257	361
	c	103,2	97,2	99,6	97,0	109,1	99,8	103,7	105,8	98,4
świdwiński	a	3265	150	305	301	410	1260	168	101	127
	b	3356	151	340	325	449	1209	177	100	128
	c	102,8	100,7	111,5	108,0	109,5	95,9	105,4	99,0	100,8

¹ Bez osób prowadzących indywidualne gospodarstwa rolne.

TABL. 3. OSOBY FIZYCZNE ¹ PROWADZĄCE DZIAŁALNOŚĆ GOSPODARCZĄ WEDŁUG WYBRANYCH SEKCJI POLSKIEJ KLASYFIKACJI DZIAŁALNOŚCI (PKD) ORAZ PODREGIONÓW I POWIATÓW (cd.)

WYSZCZEGÓLNIENIE a – 31 XII 2009 b – 31 XII 2010 c – 2009 = 100	Ogółem	W tym							
		rolnictwo, leśnictwo, łowiectwo i rybactwo	przemysł		budownictwo	handel; naprawa pojazdów samochodowych ^Δ	transport i gospodarka maga- zynowa	zakwaterowanie i gastronomia ^Δ	działalność finansowa i ubezpieczeniowa
			razem	w tym przetwórstwo przemysłowe					

Podregion Koszaliński (dok.)

wałecki	a	4787	242	373	366	641	1788	293	168	205
	b	4893	236	396	370	663	1777	377	171	190
	c	102,2	97,5	106,2	101,1	103,4	99,4	128,7	101,8	92,7
m. Koszalin	a	14382	80	1050	1039	1521	4303	1166	794	827
	b	14594	62	1041	1009	1580	4224	1190	779	789
	c	101,5	77,5	99,1	97,1	103,9	98,2	102,1	98,1	95,4
Stargardzki	a	29023	1137	2715	2678	5068	8214	1990	1839	1022
	b	29804	1216	2695	2595	5445	8091	2260	1880	1001
	c	102,7	106,9	99,3	96,9	107,4	98,5	113,6	102,2	97,9

Powiaty:

choszczeński	a	3011	181	306	305	537	880	159	97	104
	b	3114	197	310	299	546	875	203	108	94
	c	103,4	108,8	101,3	98,0	101,7	99,4	127,7	111,3	90,4
gryficki	a	6270	163	339	334	771	1762	289	1178	182
	b	6492	205	349	334	855	1755	344	1199	176
	c	103,5	125,8	102,9	100,0	110,9	99,6	119,0	101,8	96,7
łobeski	a	2451	185	223	211	411	775	148	70	84
	b	2551	183	230	212	454	783	176	73	86
	c	104,1	98,9	103,1	100,5	110,5	101,0	118,9	104,3	102,4
myśliborski	a	4877	250	551	544	770	1501	373	176	161
	b	5054	270	558	537	903	1449	407	166	162
	c	103,6	108,0	101,3	98,7	117,3	96,5	109,1	94,3	100,6
pyrzycki	a	3025	96	363	362	713	767	226	66	97
	b	2992	101	332	328	712	741	287	65	100
	c	98,9	105,2	91,5	90,6	99,9	96,6	127,0	98,5	103,1
stargardzki	a	9389	262	933	922	1866	2529	795	252	394
	b	9601	260	916	885	1975	2488	843	269	383
	c	102,3	99,2	98,2	96,0	105,8	98,4	106,0	106,7	97,2

¹ Bez osób prowadzących indywidualne gospodarstwa rolne.

TABL. 3. OSOBY FIZYCZNE ¹ PROWADZĄCE DZIAŁALNOŚĆ GOSPODARCZĄ WEDŁUG WYBRANYCH SEKCJI POLSKIEJ KLASYFIKACJI DZIAŁALNOŚCI (PKD) ORAZ PODREGIONÓW I POWIATÓW (dok.)

WYSZCZEGÓLNIENIE a – 31 XII 2009 b – 31 XII 2010 c – 2009 = 100	Ogółem	W tym								
		rolnictwo, leśnictwo, łowiectwo i rybactwo	przemysł		budownictwo	handel; naprawa pojazdów samochodowych ^Δ	transport i gospodarka maga- zynowa	zakwaterowanie i gastronomia ^Δ	działalność finansowa i ubezpieczeniowa	
			razem	w tym przetwórstwo przemysłowe						
Podregion Stargardzki (dok.)										
M. Szczecin	a	47039	334	4028	4001	5777	12099	4582	1320	2077
	b	47880	281	3984	3892	6105	11861	4641	1353	2096
	c	101,8	84,1	98,9	97,3	105,7	98,0	101,3	102,5	100,9
m. Szczecin	a	47039	334	4028	4001	5777	12099	4582	1320	2077
	b	47880	281	3984	3892	6105	11861	4641	1353	2096
	c	101,8	84,1	98,9	97,3	105,7	98,0	101,3	102,5	100,9
Szczeciński	a	31877	879	2804	2774	5025	9273	2490	2387	1013
	b	32952	1058	2852	2747	5337	9228	2706	2481	1003
	c	103,4	120,4	101,7	99,0	106,2	99,5	108,7	103,9	99,0
Powiaty:										
goleniowski	a	6871	293	655	646	1262	1958	567	198	234
	b	7039	306	636	611	1344	1947	604	202	235
	c	102,4	104,4	97,1	94,6	106,5	99,4	106,5	102,0	100,4
gryfiński	a	6687	256	661	651	1442	2009	472	231	188
	b	6901	275	656	636	1546	2038	555	237	184
	c	103,2	107,4	99,2	97,7	107,2	101,4	117,6	102,6	97,9
kamieński	a	5708	183	329	323	857	1591	319	1223	126
	b	5815	281	337	313	873	1537	337	1287	124
	c	101,9	153,5	102,4	96,9	101,9	96,6	105,6	105,2	98,4
policki	a	7050	120	851	848	963	1811	551	192	296
	b	7590	134	903	890	1058	1885	598	207	308
	c	107,7	111,7	106,1	104,9	109,9	104,1	108,5	107,8	104,0
m. Świnoujście	a	5561	27	308	306	501	1904	581	543	169
	b	5607	62	320	297	516	1821	612	548	152
	c	100,8	229,6	103,9	97,1	103,0	95,6	105,3	100,9	89,9

¹ Bez osób prowadzących indywidualne gospodarstwa rolne.

TABL. 4. PODMIOTY GOSPODARKI NARODOWEJ WEDŁUG PRZEWDYWANEJ LICZBY PRACUJĄCYCH ORAZ SEKCJI POLSKIEJ KLASYFIKACJI DZIAŁALNOŚCI (PKD)

WYSZCZEGÓLNIENIE		Ogółem	0 – 9	10 – 49	50 – 249	250 – 999	1000 i więcej
a – 31 XII 2009	b – 31 XII 2010						
OGÓŁEM							
a		215080	206741	6806	1369	140	24
b		220405	211973	6912	1358	140	22
c		102,5	102,5	101,6	99,2	100,0	91,7
w tym:							
Rolnictwo, leśnictwo, łowiectwo i rybactwo	a	5803	5442	296	63	1	1
	b	6054	5693	299	61	-	1
	c	104,3	104,6	101,0	96,8	x	100,0
Przemysł	a	18094	16312	1373	351	52	6
	b	18558	16770	1384	347	52	5
	c	102,6	102,8	100,8	98,9	100,0	83,3
górnictwo i wydobywanie	a	110	87	19	4	-	-
	b	114	91	19	4	-	-
	c	103,6	104,6	100,0	100,0	-	-
przetwórstwo przemysłowe	a	17039	15430	1253	303	48	5
	b	17408	15797	1262	297	48	4
	c	102,2	102,4	100,7	98,0	100,0	80,0
wytwarzanie i zaopatrywanie w energię elektryczną, gaz, parę wodną i gorącą wodę ^Δ	a	393	354	29	8	1	1
	b	448	410	27	9	1	1
	c	114,0	115,8	93,1	112,5	100,0	100,0
dostawa wody; gospodarowanie ściekami i odpadami; rekultywacja ^Δ	a	552	441	72	36	3	-
	b	588	472	76	37	3	-
	c	106,5	107,0	105,6	102,8	100,0	-
Budownictwo	a	26891	26034	768	86	3	-
	b	27876	27003	787	83	3	-
	c	103,7	103,7	102,5	96,5	100,0	-
Handel; naprawa pojazdów samochodowych ^Δ	a	56334	54971	1246	108	8	1
	b	56822	55448	1261	103	9	1
	c	100,9	100,9	101,2	95,4	112,5	100,0
Transport i gospodarka magazynowa	a	15253	14928	255	59	10	1
	b	15201	14877	253	60	10	1
	c	99,7	99,7	99,2	101,7	100,0	100,0
Zakwaterowanie i gastronomia ^Δ	a	13195	12814	355	25	1	-
	b	13423	13034	364	24	1	-
	c	101,7	101,7	102,5	96,0	100,0	-
Informacja i komunikacja	a	3414	3324	77	11	1	1
	b	3745	3650	83	11	1	-
	c	109,7	109,8	107,8	100,0	100,0	x

TABL. 4. PODMIOTY GOSPODARKI NARODOWEJ WEDŁUG PRZEWIDYWANEJ LICZBY PRACUJĄCYCH ORAZ SEKCJI POLSKIEJ KLASYFIKACJI DZIAŁALNOŚCI (PKD) (dok.)

WYSZCZEGÓLNIENIE		Ogółem	0 – 9	10 – 49	50 – 249	250 – 999	1000 i więcej
a – 31 XII 2009	b – 31 XII 2010						
c – 2009 = 100							
Działalność finansowa i ubezpieczeniowa	a	7000	6947	41	12	-	-
	b	6932	6878	44	10	-	-
	c	99,0	99,0	107,3	83,3	-	-
Obsługa rynku nieruchomości ^Δ	a	13859	13672	158	28	1	-
	b	14488	14287	172	27	2	-
	c	104,5	104,5	108,9	96,4	200,0	-
Działalność profesjonalna, naukowa i techniczna	a	15499	15273	202	23	1	-
	b	16088	15845	219	23	1	-
	c	103,8	103,7	108,4	100,0	100,0	-
Administrowanie i działalność wspierająca ^Δ	a	5682	5493	153	30	5	1
	b	5932	5731	164	31	5	1
	c	104,4	104,3	107,2	103,3	100,0	100,0
Administracja publiczna i obrona narodowa; obowiązkowe zabezpieczenia społeczne	a	1043	655	181	166	35	6
	b	1048	663	178	167	34	6
	c	100,5	101,2	98,3	100,6	97,1	100,0
Edukacja	a	5201	3812	1108	275	3	3
	b	5350	3954	1105	285	3	3
	c	102,9	103,7	99,7	103,6	100,0	100,0
Opieka zdrowotna i pomoc społeczna	a	12559	12175	279	82	19	4
	b	12924	12541	280	80	19	4
	c	102,9	103,0	100,4	97,6	100,0	100,0
Działalność związana z kulturą, rozrywką i rekreacją	a	3614	3449	138	27	-	-
	b	3707	3544	139	24	-	-
	c	102,6	102,8	100,7	88,9	-	-
Pozostała działalność usługowa	a	11624	11426	176	22	-	-
	b	12241	12040	180	21	-	-
	c	105,3	105,4	102,3	95,5	-	-

TABL. 5. PODMIOTY GOSPODARKI NARODOWEJ POSIADAJĄCE DWIE LUB WIĘCEJ JEDNOSTEK LOKALNYCH WEDŁUG SEKCJI POLSKIEJ KLASYFIKACJI DZIAŁALNOŚCI (PKD)

WYSZCZEGÓLNIENIE a – 31 XII 2009 b – 31 XII 2010 c – 2009 = 100	Ogółem	W tym posiadające 2 lub więcej jednostek lokalnych						
		razem	osoby prawne	jednostki organi- zacyjne niemają- ce oso- bowości prawnej	osoby fizyczne prowa- dzące dzia- łalność gospo- darczą	w tym		
						krajowe osoby fizyczne prowa- dzące dzia- łalność gospo- darczą	zagra- niczne osoby fizyczne prowa- dzące dzia- łalność gospo- darczą	
OGÓŁEM	a	215080	10601	381	363	9857	9852	5
	b	220405	10809	391	327	10091	10084	7
	c	102,5	102,0	102,6	90,1	102,4	102,4	140,0

w tym:

Rolnictwo, leśnic- two, łowiectwo i rybactwo	a	5803	1293	28	1	1264	1264	-
	b	6054	1389	27	1	1361	1361	-
	c	104,3	107,4	96,4	100,0	107,7	107,7	-
Przemysł	a	18094	977	37	30	910	908	2
	b	18558	972	37	31	904	902	2
	c	102,6	99,5	100,0	103,3	99,3	99,3	100,0
górnictwo i wydobywanie	a	110	19	1	-	18	18	-
	b	114	21	1	1	19	19	-
	c	103,6	110,5	100,0	x	105,6	105,6	-
przetwórstwo przemysłowe	a	17039	907	34	28	845	844	1
	b	17408	901	34	28	839	838	1
	c	102,2	99,3	100,0	100,0	99,3	99,3	100,0
wytwarzanie i zaopatrywa- nie w energię elektryczną, gaz, parę wodną i gorącą wodę ^Δ	a	393	21	1	-	20	19	1
	b	448	21	1	-	20	19	1
	c	114,0	100,0	100,0	-	100,0	100,0	100,0
dostawa wody; gospodarowa- nie ściekami i odpadami; rekultywacja ^Δ	a	552	30	1	2	27	27	-
	b	588	29	1	2	26	26	-
	c	106,5	96,7	100,0	100,0	96,3	96,3	-
Budownictwo	a	26891	967	16	7	944	944	-
	b	27876	980	16	7	957	957	-
	c	103,7	101,3	100,0	100,0	101,4	101,4	-
Handel; naprawa pojazdów samo- chodowych ^Δ	a	56334	3246	46	126	3074	3074	-
	b	56822	3291	49	122	3120	3118	2
	c	100,9	101,4	106,5	96,8	101,5	101,4	x

TABL. 5. PODMIOTY GOSPODARKI NARODOWEJ POSIADAJĄCE DWIE LUB WIĘCEJ JEDNOSTEK LOKALNYCH WEDŁUG SEKCJI POLSKIEJ KLASYFIKACJI DZIAŁALNOŚCI (PKD) (cd.)

WYSZCZEGÓLNIENIE a – 31 XII 2009 b – 31 XII 2010 c – 2009 = 100	Ogółem	W tym posiadające 2 lub więcej jednostek lokalnych						
		razem	osoby prawne	jednostki organi- zacyjne niemają- ce oso- bowości prawnej	osoby fizyczne prowa- dzące dzia- łalność gospo- darczą	w tym		
						krajowe osoby fizyczne prowa- dzące dzia- łalność gospo- darczą	zagra- niczne osoby fizyczne prowa- dzące dzia- łalność gospo- darczą	
Transport i gospo- darka magazyno- wa	a	15253	914	5	3	906	906	-
	b	15201	908	5	3	900	900	-
	c	99,7	99,3	100,0	100,0	99,3	99,3	-
Zakwaterowanie i gastronomia ^Δ	a	13195	714	2	22	690	688	2
	b	13423	723	4	18	701	699	2
	c	101,7	101,3	200,0	81,8	101,6	101,6	100,0
Informacja i komu- nikacja	a	3414	82	3	1	78	78	-
	b	3745	72	4	1	67	67	-
	c	109,7	87,8	133,3	100,0	85,9	85,9	-
Działalność finan- sowa i ubezpie- czeniowa	a	7000	288	9	5	274	274	-
	b	6932	293	9	6	278	278	-
	c	99,0	101,7	100,0	120,0	101,4	101,5	-
Obsługa rynku nieruchomości ^Δ	a	13859	193	9	12	172	171	1
	b	14488	206	9	13	184	183	1
	c	104,5	106,7	100,0	108,3	107,0	107,0	100,0
Działalność profe- sjonalna, nauko- wa i techniczna	a	15499	547	4	13	530	530	-
	b	16088	579	5	12	562	562	-
	c	103,8	105,8	125,0	92,3	106,0	106,0	-
Administrowanie i działalność wspierająca ^Δ	a	5682	164	6	3	155	155	-
	b	5932	180	9	3	168	168	-
	c	104,4	109,8	150,0	100,0	108,4	108,4	-
Administracja publiczna i obro- na narodowa; obowiązkowe zabezpieczenia społeczne	a	1043	70	16	53	1	1	-
	b	1048	56	16	39	1	1	-
	c	100,5	80,0	100,0	73,6	100,0	100,0	-
Edukacja	a	5201	195	16	53	126	126	-
	b	5350	194	15	43	136	136	-
	c	102,9	99,5	93,7	81,1	107,9	107,9	-
Opieka zdrowotna i pomoc społeczna	a	12559	499	11	21	467	467	-
	b	12924	503	11	18	474	474	-
	c	102,9	100,8	100,0	85,7	101,5	101,5	-

TABL. 5. PODMIOTY GOSPODARKI NARODOWEJ POSIADAJĄCE DWIE LUB WIĘCEJ JEDNOSTEK LOKALNYCH WEDŁUG SEKCJI POLSKIEJ KLASYFIKACJI DZIAŁALNOŚCI (PKD) (dok.)

WYSZCZEGÓLNIENIE a – 31 XII 2009 b – 31 XII 2010 c – 2009 = 100	Ogółem	W tym posiadające 2 lub więcej jednostek lokalnych						
		razem	osoby prawne	jednostki organi- zacyjne niemają- ce oso- bowości prawnej	osoby fizyczne prowa- dzące dzia- łalność gospo- darczą	w tym		
						krajowe osoby fizyczne prowa- dzące dzia- łalność gospo- darczą	zagra- niczne osoby fizyczne prowa- dzące dzia- łalność gospo- darczą	
Działalność zwią- zana z kulturą, rozrywką i rekreacją	a	3614	99	7	9	83	83	-
	b	3707	94	7	6	81	81	-
	c	102,6	94,9	100,0	66,7	97,6	97,6	-
Pozostała działա- ność usługowa	a	11624	353	166	4	183	183	-
	b	12241	369	168	4	197	197	-
	c	105,3	104,5	101,2	100,0	107,6	107,6	-

TABL. 6. PODMIOTY GOSPODARKI NARODOWEJ WEDŁUG SEKCJI POLSKIEJ KLASYFIKACJI DZIAŁALNOŚCI (PKD)

WYSZCZEGÓLNIENIE a – 31 XII 2009 b – 31 XII 2010 c – 2009 = 100	Ogółem	Osoby prawne i jednostki organizacyjne niemające osobowości prawnej			Osoby fizyczne prowadzące działalność gospodarczą	
		razem	sektor publiczny	sektor prywatny		
OGÓŁEM	a	215080	48434	6842	41592	166646
	b	220405	50071	6957	43114	170334
	c	102,5	103,4	101,7	103,7	102,2
w tym:						
Rolnictwo, leśnictwo, łowiectwo i rybactwo	a	5803	1560	55	1505	4243
	b	6054	1606	55	1551	4448
	c	104,3	102,9	100,0	103,1	104,8
Przemysł	a	18094	4434	148	4286	13660
	b	18558	4531	149	4382	14027
	c	102,6	102,2	100,7	102,2	102,7
górnictwo i wydobywanie	a	110	67	2	65	43
	b	114	67	1	66	47
	c	103,6	100,0	50,0	101,5	109,3
przetwórstwo przemysłowe	a	17039	3849	49	3800	13190
	b	17408	3901	46	3855	13507
	c	102,2	101,3	93,9	101,4	102,4
wytwarzanie i zaopatrywanie w energię elektryczną, gaz, parę wodną i gorącą wodę ^Δ	a	393	276	27	249	117
	b	448	312	27	285	136
	c	114,0	113,0	100,0	114,5	116,2
dostawa wody; gospodarowanie ściekami i odpadami; rekultywacja ^Δ	a	552	242	70	172	310
	b	588	251	75	176	337
	c	106,5	103,7	107,1	102,3	108,7
Budownictwo	a	26891	3201	25	3176	23690
	b	27876	3279	24	3255	24597
	c	103,7	102,4	96,0	102,5	103,8
Handel; naprawa pojazdów samochodowych ^Δ	a	56334	9534	23	9511	46800
	b	56822	9610	23	9587	47212
	c	100,9	100,8	100,0	100,8	100,9
Transport i gospodarka magazynowa	a	15253	1327	36	1291	13926
	b	15201	1349	36	1313	13852
	c	99,7	101,7	100,0	101,7	99,5
Zakwaterowanie i gastronomia ^Δ	a	13195	1701	48	1653	11494
	b	13423	1758	44	1714	11665
	c	101,7	103,3	91,7	103,7	101,5
Informacja i komunikacja	a	3414	631	6	625	2783
	b	3745	697	6	691	3048
	c	109,7	110,5	100,0	110,6	109,5

TABL. 6. PODMIOTY GOSPODARKI NARODOWEJ WEDŁUG SEKCJI POLSKIEJ KLASYFIKACJI DZIAŁALNOŚCI (PKD) (dok.)

WYSZCZEGÓLNIENIE a – 31 XII 2009 b – 31 XII 2010 c – 2009 = 100	Ogółem	Osoby prawne i jednostki organizacyjne niemające osobowości prawnej			Osoby fizyczne prowadzące działalność gospodarczą	
		razem	sektor publiczny	sektor prywatny		
Działalność finansowa i ubezpieczeniowa	a	7000	408	5	403	6592
	b	6932	423	5	418	6509
	c	99,0	103,7	100,0	103,7	98,7
Obsługa rynku nieruchomości ^Δ	a	13859	12267	3437	8830	1592
	b	14488	12740	3562	9178	1748
	c	104,5	103,9	103,6	103,9	109,8
Działalność profesjonalna, naukowa i techniczna	a	15499	2024	78	1946	13475
	b	16088	2102	78	2024	13986
	c	103,8	103,8	100,0	104,0	103,8
Administrowanie i działalność wspierająca ^Δ	a	5682	779	11	768	4903
	b	5932	800	10	790	5132
	c	104,4	102,7	90,9	102,9	104,7
Administracja publiczna i obrona narodowa; obowiązkowe zabezpieczenia społeczne	a	1043	1035	596	439	8
	b	1048	1039	593	446	9
	c	100,5	100,4	99,5	101,6	112,5
Edukacja	a	5201	2217	1832	385	2984
	b	5350	2236	1831	405	3114
	c	102,9	100,9	99,9	105,2	104,4
Opieka zdrowotna i pomoc społeczna	a	12559	902	310	592	11657
	b	12924	928	311	617	11996
	c	102,9	102,9	100,3	104,2	102,9
Działalność związana z kulturą, rozrywką i rekreacją	a	3614	1739	226	1513	1875
	b	3707	1823	224	1599	1884
	c	102,6	104,8	99,1	105,7	100,5
Pozostała działalność usługowa	a	11624	4669	5	4664	6955
	b	12241	5144	5	5139	7097
	c	105,3	110,2	100,0	110,2	102,0

TABL. 7. PODMIOTY GOSPODARKI NARODOWEJ WEDŁUG WYBRANYCH FORM PRAWNYCH ORAZ SEKCJI POLSKIEJ KLASYFIKACJI DZIAŁALNOŚCI (PKD)

WYSZCZEGÓLNIENIE a – 31 XII 2009 b – 31 XII 2010 c – 2009 = 100		Ogółem	W tym								
			przedsiębiorstwa państwowe	razem	spółki					spółdzielnie	osoby fizyczne prowadzące działalność gospodarczą
					w tym			cywilne			
					handlowe		z o.o.				
razem	akcyjne	z o.o.									
OGÓŁEM	a	215080	11	26739	13229	251	11529	13476	1115	166646	
	b	220405	10	27423	13884	262	12039	13505	1111	170334	
	c	102,5	90,9	102,6	104,9	104,4	104,4	100,2	99,6	102,2	

w tym:

Rolnictwo, leśnictwo, łowiectwo i rybactwo	a	5803	2	1234	862	6	838	357	126	4243
	b	6054	2	1281	914	6	878	352	125	4448
	c	104,3	100,0	103,8	106,0	100,0	104,8	98,6	99,2	104,8
Przemysł	a	18094	5	4299	2863	80	2576	1426	82	13660
	b	18558	5	4394	2961	83	2660	1423	81	14027
	c	102,6	100,0	102,2	103,4	103,8	103,3	99,8	98,8	102,7
górnictwo i wydobywanie	a	110	1	66	59	1	52	7	-	43
	b	114	1	66	60	1	54	6	-	47
	c	103,6	100,0	100,0	101,7	100,0	103,8	85,7	-	109,3
przetwórstwo przemysłowe	a	17039	3	3750	2390	68	2141	1360	76	13190
	b	17408	3	3804	2449	69	2190	1355	75	13507
	c	102,2	100,0	101,4	102,5	101,5	102,3	99,6	98,7	102,4
wytwarzanie i zaopatrywanie w energię elektryczną, gaz, parę wodną i gorącą wodę ^Δ	a	393	-	271	247	6	227	24	5	117
	b	448	-	307	279	7	257	28	5	136
	c	114,0	-	113,3	113,0	116,7	113,2	116,7	100,0	116,2
dostawa wody; gospodarowanie ściekami i odpadami; rekultywacja ^Δ	a	552	1	212	167	5	156	35	1	310
	b	588	1	217	173	6	159	34	1	337
	c	106,5	100,0	102,4	103,6	120,0	101,9	97,1	100,0	108,7
Budownictwo	a	26891	-	2964	1762	38	1574	1193	230	23690
	b	27876	-	3040	1843	41	1635	1188	232	24597
	c	103,7	-	102,6	104,6	107,9	103,9	99,6	100,9	103,8
Handel; naprawa pojazdów samochodowych ^Δ	a	56334	1	9383	3617	40	2978	5766	128	46800
	b	56822	-	9464	3738	41	3091	5726	125	47212
	c	100,9	x	100,9	103,3	102,5	103,8	99,3	97,7	100,9

TABL. 7. PODMIOTY GOSPODARKI NARODOWEJ WEDŁUG WYBRANYCH FORM PRAWNYCH ORAZ SEKCJI POLSKIEJ KLASYFIKACJI DZIAŁALNOŚCI (PKD) (dok.)

WYSZCZEGÓLNIENIE a – 31 XII 2009 b – 31 XII 2010 c – 2009 = 100		Ogółem	W tym								
			przedsiębiorstwa państwowe	razem	spółki					spółdzielnie	osoby fizyczne prowadzące działalność gospodarczą
					w tym			cywilne			
					handlowe						
			razem	akcyjne	z o.o.						
Transport i gospodarka magazynowa	a	15253	3	1300	741	12	662	559	9	13926	
	b	15201	3	1323	768	13	680	555	9	13852	
	c	99,7	100,0	101,8	103,6	108,3	102,7	99,3	100,0	99,5	
Zakwaterowanie i gastronomia ^Δ	a	13195	-	1657	476	8	424	1181	5	11494	
	b	13423	-	1717	507	8	442	1210	5	11665	
	c	101,7	-	103,6	106,5	100,0	104,2	102,5	100,0	101,5	
Informacja i komunikacja	a	3414	-	619	355	5	312	264	4	2783	
	b	3745	-	684	421	5	369	263	4	3048	
	c	109,7	-	110,5	118,6	100,0	118,3	99,6	100,0	109,5	
Działalność finansowa i ubezpieczeniowa	a	7000	-	306	165	3	119	141	25	6592	
	b	6932	-	319	178	2	131	141	25	6509	
	c	99,0	-	104,2	107,9	66,7	110,1	100,0	100,0	98,7	
Obsługa rynku nieruchomości ^Δ	a	13859	-	861	585	15	509	276	461	1592	
	b	14488	-	904	623	15	524	281	454	1748	
	c	104,5	-	105,0	106,5	100,0	102,9	101,8	98,5	109,8	
Działalność profesjonalna, naukowa i techniczna	a	15499	-	1916	936	22	776	980	24	13475	
	b	16088	-	1991	995	25	817	996	25	13986	
	c	103,8	-	103,9	106,3	113,6	105,3	101,6	104,2	103,8	
Administrowanie i działalność wspierająca ^Δ	a	5682	-	731	403	9	360	328	11	4903	
	b	5932	-	770	434	9	384	336	14	5132	
	c	104,4	-	105,3	107,7	100,0	106,7	102,4	127,3	104,7	
Administracja publiczna i obrona narodowa; obowiązkowe zabezpieczenia społeczne	a	1043	-	3	2	-	2	1	-	8	
	b	1048	-	3	2	-	2	1	-	9	
	c	100,5	-	100,0	100,0	-	100,0	100,0	-	112,5	
Edukacja	a	5201	-	265	92	-	84	173	1	2984	
	b	5350	-	277	102	-	91	175	1	3114	
	c	102,9	-	104,5	110,9	-	108,3	101,2	100,0	104,4	
Opieka zdrowotna i pomoc społeczna	a	12559	-	581	183	5	148	398	4	11657	
	b	12924	-	603	191	7	150	412	6	11996	
	c	102,9	-	103,8	104,4	140,0	101,4	103,5	150,0	102,9	
Działalność związana z kulturą, rozrywką i rekreacją	a	3614	-	285	101	7	90	184	-	1875	
	b	3707	-	304	113	6	101	191	-	1884	
	c	102,6	-	106,7	111,9	85,7	112,2	103,8	-	100,5	

TABL. 7. PODMIOTY GOSPODARKI NARODOWEJ WEDŁUG WYBRANYCH FORM PRAWNYCH ORAZ SEKCJI POLSKIEJ KLASYFIKACJI DZIAŁALNOŚCI (PKD) (dok.)

WYSZCZEGÓLNIENIE a – 31 XII 2009 b – 31 XII 2010 c – 2009 = 100		Ogółem	przed- siębior- stwa pań- stwowe	W tym							spół- dziel- nie	osoby fizyczne prowa- dzące dzia- łalność gospo- darczą
				razem	spółki				cywilne			
					w tym							
					handlowe		z o.o.					
razem	akcyjne											
Pozostała działal- ność usługowa	a	11624	-	335	86	1	77	249	5	6955		
	b	12241	-	349	94	1	84	255	5	7097		
	c	105,3	-	104,2	109,3	100,0	109,1	102,4	100,0	102,0		

TABL. 8. PODMIOTY GOSPODARKI NARODOWEJ WEDŁUG SEKCJI POLSKIEJ KLASYFIKACJI DZIAŁALNOŚCI (PKD) ORAZ PODREGIONÓW I POWIATÓW

WYSZCZEGÓLNIENIE a – 31 XII 2009 b – 31 XII 2010 c – 2009 = 100	Ogółem	W tym								
		rolnictwo, leśnictwo, łowiectwo i rybacktwo	przemysł	budownictwo	handel; naprawa pojazdów samochodowych ^Δ	transport i gospodarka magazynowa	zakwaterowanie i gastronomia ^Δ	informacja i komunikacja	działalność finansowa i ubezpieczeniowa	
WOJEWÓDZTWO	a	215080	5803	18094	26891	56334	15253	13195	3414	7000
	b	220405	6054	18558	27876	56822	15201	13423	3745	6932
	c	102,5	104,3	102,6	103,7	100,9	99,7	101,7	109,7	99,0

Podregiony:

Koszaliński	a	74235	2470	5766	8226	20651	4523	6548	934	2572
	b	75728	2555	5933	8556	20670	4530	6563	996	2508
	c	102,0	103,4	102,9	104,0	100,1	100,2	100,2	106,6	97,5

Powiaty:

białogardzki	a	4853	205	405	652	1279	237	170	57	158
	b	5021	223	423	710	1287	231	168	58	154
	c	103,5	108,8	104,4	108,9	100,6	97,5	98,8	101,8	97,5
drawski	a	5798	365	547	677	1749	353	187	53	173
	b	5994	369	565	721	1736	353	197	52	178
	c	103,4	101,1	103,3	106,5	99,3	100,0	105,3	98,1	102,9
kołobrzeski	a	13542	291	773	1358	3517	807	2560	157	355
	b	13551	301	777	1395	3432	791	2564	175	345
	c	100,1	103,4	100,5	102,7	97,6	98,0	100,2	111,5	97,2
koszaliński	a	6905	374	563	878	1780	410	1162	52	183
	b	6962	371	561	894	1725	418	1148	51	176
	c	100,8	99,2	99,6	101,8	96,9	102,0	98,8	98,1	96,2
sławieński	a	6061	369	467	749	1584	299	952	40	116
	b	6298	380	485	784	1646	312	965	48	125
	c	103,9	103,0	103,9	104,7	103,9	104,3	101,4	120,0	107,8

TABL. 8. PODMIOTY GOSPODARKI NARODOWEJ WEDŁUG SEKCJI POLSKIEJ KLASYFIKACJI DZIAŁALNOŚCI (PKD) ORAZ PODREGIONÓW I POWIATÓW (cd.)

W tym								WYSZCZEGÓLNIENIE a – 31 XII 2009 b – 31 XII 2010 c – 2009 = 100
obsługa rynku nieruchomości ^Δ	działalność profesjonalna, naukowa i techniczna	administrowanie i działalność wspierająca ^Δ	administracja publiczna i obrona narodo- wa; obo- wiąz- kowe zabez- pieczenia spo- łeczne	eduka- cja	opieka zdro- wotna i pomoc spo- łeczna	dzia- łalność związa- na z kul- turą, rozryw- ką i rekre- acją	pozosta- ła dzia- łalność usłu- gowa	
13859	15499	5682	1043	5201	12559	3614	11624	a WOJEWÓDZTWO
14488	16088	5932	1048	5350	12924	3707	12241	b
104,5	103,8	104,4	100,5	102,9	102,9	102,6	105,3	c
Podregiony:								
4709	4429	1619	414	1801	4247	1377	3945	a Koszaliński
4941	4572	1693	416	1857	4355	1410	4169	b
104,9	103,2	104,6	100,5	103,1	102,5	102,4	105,7	c
Powiaty:								
547	216	124	34	121	295	87	266	a białogardzki
556	218	136	35	130	304	88	300	b
101,6	100,9	109,7	102,9	107,4	103,1	101,1	112,8	c
413	241	106	51	157	329	95	301	a drawski
433	268	120	52	168	347	99	335	b
104,8	111,2	113,2	102,0	107,0	105,5	104,2	111,3	c
776	697	268	56	243	763	265	656	a kołobrzeski
815	703	268	56	241	761	263	664	b
105,0	100,9	100,0	100,0	99,2	99,7	99,2	101,2	c
196	262	119	43	151	300	126	306	a koszaliński
259	273	127	44	149	302	127	337	b
132,1	104,2	106,7	102,3	98,7	100,7	100,8	110,1	c
318	229	88	66	161	238	104	281	a sławieński
342	226	88	66	164	246	109	312	b
107,5	98,7	100,0	100,0	101,9	103,4	104,8	111,0	c

TABL. 8. PODMIOTY GOSPODARKI NARODOWEJ WEDŁUG SEKCJI POLSKIEJ KLASYFIKACJI DZIAŁALNOŚCI (PKD) ORAZ PODREGIONÓW I POWIATÓW (cd.)

WYSZCZEGÓLNIENIE a – 31 XII 2009 b – 31 XII 2010 c – 2009 = 100	Ogółem	W tym								
		rolnic- two, leśnic- two, łó- wicz- two i rybac- two	prze- mysł	bu- dow- nic- two	han- del; napra- wa po- jazdów samo- chodo- wych ^Δ	trans- port i go- spo- darka maga- zyno- wa	za- kwa- tero- wanie i ga- strono- mia ^Δ	infor- macja i ko- muni- kacja	dzia- łał- ność finan- sowa i ubez- pie- cze- niowa	

Podregion Koszaliński (dok.)

szczecinecki	a	8184	262	704	893	2338	568	284	104	375
	b	8471	266	712	953	2388	568	297	114	369
	c	103,5	101,5	101,1	106,7	102,1	100,0	104,6	109,6	98,4
świdwiński	a	4450	212	408	445	1361	183	113	30	131
	b	4581	224	452	475	1340	184	112	34	132
	c	102,9	105,7	110,8	106,7	98,5	100,5	99,1	113,3	100,8
wałeczki	a	5900	301	510	714	1978	405	192	60	211
	b	6035	314	529	727	2002	405	194	69	196
	c	102,3	104,3	103,7	101,8	101,2	100,0	101,0	115,0	92,9
m. Koszalin	a	18542	91	1389	1860	5065	1261	928	381	870
	b	18815	107	1429	1897	5114	1268	918	395	833
	c	101,5	117,6	102,9	102,0	101,0	100,6	98,9	103,7	95,7
Stargardzki	a	37096	1566	3402	5564	9186	2425	2097	367	1051
	b	38155	1674	3460	5807	9297	2405	2143	412	1033
	c	102,9	106,9	101,7	104,4	101,2	99,2	102,2	112,3	98,3

Powiaty:

choszczeński	a	3986	256	395	573	962	202	112	39	107
	b	4135	281	404	579	982	221	124	44	96
	c	103,7	109,8	102,3	101,0	102,1	109,4	110,7	112,8	89,7
gryficki	a	7658	249	417	828	1936	364	1296	52	187
	b	7948	264	434	899	1975	366	1324	65	181
	c	103,8	106,0	104,1	108,6	102,0	100,5	102,2	125,0	96,8

TABL. 8. PODMIOTY GOSPODARKI NARODOWEJ WEDŁUG SEKCJI POLSKIEJ KLASYFIKACJI DZIAŁALNOŚCI (PKD) ORAZ PODREGIONÓW I POWIATÓW (cd.)

W tym								WYSZCZEGÓLNIENIE a – 31 XII 2009 b – 31 XII 2010 c – 2009 = 100
obsługa rynku nieruchomości ^Δ	działalność profesjonalna, naukowa i techniczna	administrowanie i działalność wspierająca ^Δ	administracja publiczna i obrona narodo- wa; obo- wiąz- kowe za- bez- pie- czenia spo- łeczne	eduka- cja	opieka zdro- wotna i pomoc spo- łeczna	dzia- łalność związ- na z kul- turą, rozryw- ką i rekre- acją	pozosta- ła dzia- łalność usłu- gowa	

Podregion Koszaliński (dok.)

569	526	148	43	211	523	165	469	a	szczecinecki
602	548	173	43	228	532	168	508	b	
105,8	104,2	116,9	100,0	108,1	101,7	101,8	108,3	c	
542	212	78	42	126	253	72	241	a	świdwiński
554	219	87	42	131	263	71	260	b	
102,2	103,3	111,5	100,0	104,0	104,0	98,6	107,9	c	
179	294	131	41	180	270	116	318	a	walecki
185	309	133	41	185	288	123	335	b	
103,4	105,1	101,5	100,0	102,8	106,7	106,0	105,3	c	
1169	1752	557	38	451	1276	347	1107	a	m. Koszalin
1195	1808	561	37	461	1312	362	1118	b	
102,2	103,2	100,7	97,4	102,2	102,8	104,3	101,0	c	
2734	1874	744	314	931	2251	577	2010	a	Stargardzki
2873	1952	789	318	936	2296	596	2160	b	
105,1	104,2	106,0	101,3	100,5	102,0	103,3	107,5	c	

Powiaty:

299	207	83	63	126	218	98	246	a	choszczeński
316	233	81	63	123	225	101	262	b	
105,7	112,6	97,6	100,0	97,6	103,2	103,1	106,5	c	
506	335	164	53	164	628	121	357	a	gryficki
547	339	175	53	170	634	126	395	b	
108,1	101,2	106,7	100,0	103,7	101,0	104,1	110,6	c	

TABL. 8. PODMIOTY GOSPODARKI NARODOWEJ WEDŁUG SEKCJI POLSKIEJ KLASYFIKACJI DZIAŁALNOŚCI (PKD) ORAZ PODREGIONÓW I POWIATÓW (cd.)

WYSZCZEGÓLNIENIE a – 31 XII 2009 b – 31 XII 2010 c – 2009 = 100	Ogółem	W tym								
		rolnic- two, leśnic- two, łó- wicz- two i rybac- two	prze- mysł	bu- dow- nic- two	han- del; napra- wa po- jazdów samo- chodo- wych ^Δ	trans- port i go- spo- darka maga- zyno- wa	za- kwa- tero- wanie i ga- strono- mia ^Δ	infor- macja i ko- muni- kacja	dzia- łal- ność finan- sowa i ubez- pie- cze- niowa	
Podregion Stargardzki (dok.)										
łobeski	a	3223	248	297	434	844	188	75	31	86
	b	3353	249	310	468	868	188	79	36	88
	c	104,0	100,4	104,4	107,8	102,8	100,0	105,3	116,1	102,3
myśliborski	a	6491	314	718	888	1682	446	206	59	167
	b	6709	345	742	971	1671	448	199	58	169
	c	103,4	109,9	103,3	109,3	99,3	100,4	96,6	98,3	101,2
pyrzycki	a	3750	162	421	752	849	309	79	28	100
	b	3759	178	404	736	853	299	76	30	104
	c	100,2	109,9	96,0	97,9	100,5	96,8	96,2	107,1	104,0
stargardzki	a	11988	337	1154	2089	2913	916	329	158	404
	b	12251	357	1166	2154	2948	883	341	179	395
	c	102,2	105,9	101,0	103,1	101,2	96,4	103,6	113,3	97,8
M. Szczecin	a	64373	384	5385	7501	16021	5375	1814	1642	2317
	b	65761	408	5526	7693	16198	5309	1872	1791	2344
	c	102,2	106,3	102,6	102,6	101,1	98,8	103,2	109,1	101,2
m. Szczecin	a	64373	384	5385	7501	16021	5375	1814	1642	2317
	b	65761	408	5526	7693	16198	5309	1872	1791	2344
	c	102,2	106,3	102,6	102,6	101,1	98,8	103,2	109,1	101,2
Szczeciński	a	39376	1383	3541	5600	10476	2930	2736	471	1060
	b	40761	1417	3639	5820	10657	2957	2845	546	1047
	c	103,5	102,5	102,8	103,9	101,7	100,9	104,0	115,9	98,8
Powiaty:										
goleniowski	a	8497	384	872	1382	2230	672	242	99	239
	b	8758	396	871	1435	2270	673	249	112	240
	c	103,1	103,1	99,9	103,8	101,8	100,1	102,9	113,1	100,4

TABL. 8. PODMIOTY GOSPODARKI NARODOWEJ WEDŁUG SEKCJI POLSKIEJ KLASYFIKACJI DZIAŁALNOŚCI (PKD) ORAZ PODREGIONÓW I POWIATÓW (cd.)

W tym								WYSZCZEGÓLNIENIE a – 31 XII 2009 b – 31 XII 2010 c – 2009 = 100	
obsługa rynku nieru- cho- mości ^Δ	dzia- łalność pro- fesjo- nalna, nauko- wa i tech- niczna	admini- strowa- nie i dzia- łalność wspie- rająca ^Δ	admini- stracja publicz- na i obro- na naro- dowa; obo- wiąz- kowe zabez- pie- czenia spo- łeczne	eduka- cja	opieka zdro- wotna i pomoc spo- łeczna	dzia- łalność związa- na z kul- turą, rozryw- ką i rekre- acją	pozosta- ła dzia- łalność usługo- wa		
Podregion Stargardzki (dok.)									
311	137	63	31	61	187	55	175	a	łobeski
322	141	68	31	63	188	51	202	b	
103,5	102,9	107,9	100,0	103,3	100,5	92,7	115,4	c	
579	304	92	44	158	392	93	349	a	myśliborski
603	307	106	44	162	417	102	365	b	
104,1	101,0	115,2	100,0	102,5	106,4	109,7	104,6	c	
168	184	64	55	96	214	51	218	a	pyrzycki
174	189	61	56	99	215	57	228	b	
103,6	102,7	95,3	101,8	103,1	100,5	111,8	104,6	c	
871	707	278	68	326	612	159	665	a	stargardzki
911	743	298	71	319	617	159	708	b	
104,6	105,1	107,2	104,4	97,9	100,8	100,0	106,5	c	
4492	6921	2255	108	1622	4069	963	3496	a	M. Szczecin
4624	7129	2303	106	1698	4171	968	3613	b	
102,9	103,0	102,1	98,1	104,7	102,5	100,5	103,3	c	
4492	6921	2255	108	1622	4069	963	3496	a	m. Szczecin
4624	7129	2303	106	1698	4171	968	3613	b	
102,9	103,0	102,1	98,1	104,7	102,5	100,5	103,3	c	
1924	2275	1064	207	847	1992	697	2173	a	Szczeciński
2050	2435	1147	208	859	2102	733	2299	b	
106,5	107,0	107,8	100,5	101,4	105,5	105,2	105,8	c	
									Powiaty:
350	469	217	40	201	507	124	469	a	goleniowski
410	502	228	41	205	503	128	495	b	
117,1	107,0	105,1	102,5	102,0	99,2	103,2	105,5	c	

TABL. 8. PODMIOTY GOSPODARKI NARODOWEJ WEDŁUG SEKCJI POLSKIEJ KLASYFIKACJI DZIAŁALNOŚCI (PKD) ORAZ PODREGIONÓW I POWIATÓW (dok.)

WYSZCZEGÓLNIENIE a – 31 XII 2009 b – 31 XII 2010 c – 2009 = 100		Ogółem	W tym							
			rolnic- two, leśnic- two, łó- wicz- two i rybac- two	prze- mysł	bu- dow- nic- two	han- del; napra- wa po- jazdów samo- chodo- wych ^Δ	trans- port i go- spo- darka maga- zyno- wa	za- kwa- tero- wanie i ga- strono- mia ^Δ	infor- macja i ko- muni- kacja	dzia- łal- ność finan- sowa i ubez- pie- cze- niowa
Podregion Szczeciński (dok.)										
gryfiński	a	8231	388	818	1571	2236	595	280	71	193
	b	8491	421	821	1640	2318	604	289	70	189
	c	103,2	108,5	100,4	104,4	103,7	101,5	103,2	98,6	97,9
kamieński	a	7054	371	400	920	1733	355	1349	41	131
	b	7212	371	404	929	1719	363	1412	46	129
	c	102,2	100,0	101,0	101,0	99,2	102,3	104,7	112,2	98,5
policki	a	8699	163	1062	1132	2194	650	228	180	313
	b	9310	156	1143	1207	2307	658	245	226	324
	c	107,0	95,7	107,6	106,6	105,2	101,2	107,5	125,6	103,5
m. Świnoujście	a	6895	77	389	595	2083	658	637	80	184
	b	6990	73	400	609	2043	659	650	92	165
	c	101,4	94,8	102,8	102,4	98,1	100,2	102,0	115,0	89,7

TABL. 8. PODMIOTY GOSPODARKI NARODOWEJ WEDŁUG SEKCJI POLSKIEJ KLASYFIKACJI DZIAŁALNOŚCI (PKD) ORAZ PODREGIONÓW I POWIATÓW (dok.)

W tym								WYSZCZEGÓLNIENIE a – 31 XII 2009 b – 31 XII 2010 c – 2009 = 100	
obsługa ryнку nieru- cho- mości ^Δ	dzia- łalność pro- fesjo- nalna, nauko- wa i tech- niczna	admini- strowa- nie i dzia- łalność wspie- rająca ^Δ	admini- stracja publicz- na i obro- na naro- dowa; obo- wiąz- kowe zabez- pie- czenia spo- łeczne	eduka- cja	opieka zdro- wotna i pomoc spo- łeczna	dzia- łalność związa- na z kul- turą, rozryw- ką i rekre- acją	pozosta- ła dzia- łalność usługo- wa		
Podregion Szczeciński (dok.)									
245	372	202	73	171	326	181	509	a	gryfiński
251	374	209	73	177	338	191	526	b	
102,4	100,5	103,5	100,0	103,5	103,7	105,5	103,3	c	
416	264	143	51	122	279	133	346	a	kamieński
428	275	152	52	123	292	140	377	b	
102,9	104,2	106,3	102,0	100,8	104,7	105,3	109,0	c	
385	781	228	27	217	574	125	440	a	policki
404	879	251	26	220	651	139	474	b	
104,9	112,5	110,1	96,3	101,4	113,4	111,2	107,7	c	
528	389	274	16	136	306	134	409	a	m. Świnoujście
557	405	307	16	134	318	135	427	b	
105,5	104,1	112,0	100,0	98,5	103,9	100,7	104,4	c	

TABL. 9. PODMIOTY GOSPODARKI NARODOWEJ WEDŁUG WYBRANYCH FORM PRAWNYCH ORAZ PODREGIONÓW I POWIATÓW

WYSZCZEGÓLNIENIE a – 31 XII 2009 b – 31 XII 2010 c – 2009 = 100	Ogółem	W tym							
		przed- się- bior- stwa pań- stwo- we	spółki				spół- dzielnie	osoby fizyczne prowa- dzące dzia- łalność gospo- darczą	
			razem	w tym		cywilne			
				handlowe	z udzia- łem kapita- łu za- granicz- nego				
		razem	razem	z udzia- łem kapita- łu za- granicz- nego	cywilne				
WOJEWÓDZTWO	a	215080	11	26739	13229	4175	13476	1115	166646
	b	220405	10	27423	13884	4256	13505	1111	170334
	c	102,5	90,9	102,6	104,9	101,9	100,2	99,6	102,2

Podregiony:

Koszaliński	a	74235	3	7478	3180	891	4284	479	58707
	b	75728	2	7566	3322	905	4230	471	59698
	c	102,0	66,7	101,2	104,5	101,6	92,7	98,3	101,7

Powiaty:

białogardzki	a	4853	-	389	186	58	203	32	3655
	b	5021	-	402	202	62	200	30	3781
	c	103,5	-	103,3	108,6	106,9	98,5	93,7	103,4
drawski	a	5798	-	481	176	55	303	30	4579
	b	5994	-	484	183	54	299	30	4727
	c	103,4	-	100,6	104,0	98,2	98,7	100,0	103,2
kołobrzeski	a	13542	-	1382	519	165	861	88	11013
	b	13551	-	1375	540	168	833	86	10976
	c	100,1	-	99,5	104,0	101,8	96,7	97,7	99,7
koszaliński	a	6905	1	592	249	104	340	35	5782
	b	6962	1	602	260	96	339	35	5754
	c	100,8	100,0	101,7	104,4	92,3	99,7	100,0	99,5
stawieński	a	6061	1	501	218	79	281	28	4890
	b	6298	-	514	231	83	281	28	5060
	c	103,9	x	102,6	106,0	105,1	100,0	100,0	103,5
szczecinecki	a	8184	-	806	332	96	472	53	6354
	b	8471	-	816	337	94	477	52	6557
	c	103,5	-	101,2	101,5	97,9	101,1	98,1	103,2

¹ Bez osób prowadzących indywidualne gospodarstwa rolne.

TABL. 9. PODMIOTY GOSPODARKI NARODOWEJ WEDŁUG WYBRANYCH FORM PRAWNYCH ORAZ PODREGIONÓW I POWIATÓW (cd.)

WYSZCZEGÓLNIENIE a – 31 XII 2009 b – 31 XII 2010 c – 2009 = 100	Ogółem	W tym							
		przed- się- bior- stwa pań- stwo- we	spółki					spół- dzielnie	osoby fizyczne prowa- dzące dzia- łalność gospo- darczą
			razem	w tym			cywilne		
				handlowe	z udziałem kapita- łu za- granicz- nego	razem			
Podregion Koszaliński (dok.)									
świdwiński	a	4450	-	362	175	61	186	47	3265
	b	4581	-	373	182	62	190	47	3356
	c	102,9	-	103,0	104,0	101,6	102,1	100,0	102,8
wałęcki	a	5900	-	612	209	55	402	31	4787
	b	6035	-	615	210	54	404	31	4893
	c	102,3	-	100,5	100,5	98,2	100,5	100,0	102,2
m. Koszalin	a	18542	1	2353	1116	218	1236	135	14382
	b	18815	1	2385	1177	232	1207	132	14594
	c	101,5	100,0	101,4	105,5	106,4	97,6	97,8	101,5
Stargardzki	a	37096	1	3455	1672	621	1777	213	29023
	b	38155	1	3555	1741	631	1808	214	29804
	c	102,8	100,0	102,9	104,1	101,6	101,7	100,5	102,7

Powiaty:

choszczeński	a	3986	1	347	196	76	151	37	3011
	b	4135	1	362	204	78	158	36	3114
	c	103,7	100,0	104,3	104,1	102,6	104,6	97,3	103,4
gryficki	a	7658	-	595	245	67	350	40	6270
	b	7948	-	916	261	65	358	40	6492
	c	103,8	-	104,0	106,5	97,0	102,3	100,0	103,5
łobeski	a	3223	-	269	137	56	132	22	2451
	b	3353	-	274	141	54	133	23	2551
	c	104,0	-	101,9	102,9	96,4	100,7	104,5	104,1
myśliborski	a	6491	-	687	327	141	356	37	4877
	b	6709	-	698	331	137	363	37	5054
	c	103,3	-	101,6	101,2	97,2	102,0	100,0	103,6

¹ Bez osób prowadzących indywidualne gospodarstwa rolne.

TABL. 9. PODMIOTY GOSPODARKI NARODOWEJ¹ WEDŁUG WYBRANYCH FORM PRAWNYCH ORAZ PODREGIONÓW I POWIATÓW (cd.)

WYSZCZEGÓLNIENIE a – 31 XII 2009 b – 31 XII 2010 c – 2009 = 100	Ogółem	W tym							
		przed- się- bior- stwa pań- stwo- we	spółki					spół- dzielnie	osoby fizyczne prowa- dzące dzia- łalność gospo- darczą
			razem	w tym			cywilne		
				handlowe		z udziałem kapita- łu za- granicz- nego			
			razem						
Podregion Stargardzki (dok.)									
pyrzycki	a	3750	-	310	186	88	122	26	3025
	b	3759	-	327	198	96	127	26	2992
	c	100,2	-	105,5	106,4	109,1	104,1	100,0	98,9
stargardzki	a	11988	-	1247	581	193	666	51	9389
	b	12251	-	1275	606	201	669	52	9601
	c	102,2	-	102,2	104,3	104,1	100,4	102,0	102,3
M. Szczecin	a	64373	5	11608	6363	1906	5243	237	47039
	b	65761	5	11998	6729	1959	5267	238	47880
	c	102,2	100,0	103,4	105,7	102,8	100,5	100,4	101,8
m. Szczecin	a	64373	5	11608	6363	1906	5243	237	47039
	b	65761	5	11998	6729	1959	5267	238	47880
	c	102,2	100,0	103,4	105,7	102,8	100,5	100,4	101,8
Szczeciński	a	39376	2	4198	2014	757	2172	186	31877
	b	40761	2	4304	2092	761	2200	188	32952
	c	103,5	100,0	102,5	103,9	100,5	101,3	101,1	103,4
Powiaty:									
goleniowski	a	8497	1	941	469	171	470	50	6871
	b	8758	1	964	491	175	471	50	7039
	c	103,1	100,0	102,4	104,7	102,3	100,2	100,0	102,4
gryfiński	a	8231	-	864	439	214	423	43	6687
	b	8491	-	879	450	213	427	43	6901
	c	103,2	-	101,7	102,5	99,5	100,9	100,0	103,2
kamieński	a	7054	-	605	241	89	357	44	5708
	b	7212	-	619	249	89	363	44	5815
	c	102,2	-	102,3	103,3	100,0	101,7	100,0	101,9

¹ Bez osób prowadzących indywidualne gospodarstwa rolne.

TABL. 9. PODMIOTY GOSPODARKI NARODOWEJ¹ WEDŁUG WYBRANYCH FORM PRAWNYCH ORAZ PODREGIONÓW I POWIATÓW (dok.)

WYSZCZEGÓLNIENIE a – 31 XII 2009 b – 31 XII 2010 c – 2009 = 100	Ogółem	przed- się- bior- stwa pań- stwo- we	W tym						
			razem	spółki			spół- dzielnie	osoby fizyczne prowa- dzące dzia- łalność gospo- darczą	
				w tym		cywilne			
				handlowe					
			razem	z udzia- łem kapita- łu za- granicz- nego					
Podregion Szczeciński (dok.)									
policki	a	8699	-	1096	560	163	536	29	7050
	b	9310	-	1133	589	164	544	31	7590
	c	107,0	-	103,4	105,2	100,6	101,5	106,9	107,7
m. Świnoujście	a	6895	1	692	305	120	386	20	5561
	b	6990	1	709	313	120	395	20	5607
	c	101,4	100,0	102,5	102,6	100,0	102,3	100,0	100,8

¹ Bez osób prowadzących indywidualne gospodarstwa rolne.

TABL. 10. PODMIOTY GOSPODARKI NARODOWEJ WEDŁUG WYBRANYCH SEKCJI POLSKIEJ KLASYFIKACJI DZIAŁALNOŚCI (PKD) ORAZ PODREGIONÓW, POWIATÓW I GMIN

WYSZCZEGÓLNIENIE a – 31 XII 2009 b – 31 XII 2010	Ogółem	W tym									
		rolnictwo, leśnictwo, łowiectwo i rybactwo	przemysł		budownic- two	handel; naprawa pojazdów samo- chodo- wych ^A	transport i gospodar- ka magazy- nowa	zakwate- rowanie i gastro- nomia ^A	działalność finansowa i ubezpie- czeniowa	obsługa ryнку nieru- chomości ^A	
			razem	w tym przetwór- stwo prze- mysłowe							
WOJEWÓDZTWO	a	215080	5803	18094	17039	26891	56334	15253	13195	7000	13859
	b	220405	6054	18558	17408	27876	56822	15201	13423	6932	14488
PODREGION											
KOSZALIŃSKI	a	74235	2470	5766	5380	8226	20651	4523	6548	2572	4709
	b	75728	2555	5933	5516	8556	20670	4530	6563	2508	4941
POWIAT											
BIAŁOGARDZKI	a	4853	205	405	376	652	1279	237	170	158	547
	b	5021	223	423	387	710	1287	231	168	154	556
Gmina miejska											
Białogard	a	3124	36	231	217	389	856	132	121	106	403
	b	3204	39	248	229	408	864	131	114	108	409
Gminy miejsko-wiejskie											
Karlino	a	835	34	74	67	120	197	44	27	32	129
	b	863	36	80	70	134	195	39	29	25	133
w tym miasto	a	649	8	52	50	91	137	34	20	27	126
	b	667	9	55	52	100	138	31	21	21	129
Tychowo ¹	a	439	78	47	43	59	108	31	11	7	10
	b	461	84	42	39	62	106	32	14	10	9

¹ Tychowo od roku 2010 jest gminą miejsko-wiejską

TABL. 10. PODMIOTY GOSPODARKI NARODOWEJ WEDŁUG WYBRANYCH SEKCJI POLSKIEJ KLASYFIKACJI DZIAŁALNOŚCI (PKD) ORAZ PODREGIONÓW, POWIATÓW I GMIN (cd.)

WYSZCZEGÓLNIENIE a – 31 XII 2009 b – 31 XII 2010	Ogółem	W tym									
		rolnictwo, leśnictwo, łowiectwo i rybactwo	przemysł		budownic- two	handel; naprawa pojazdów samo- chodowych ^A	transport i gospodar- ka magazy- nowa	zakwate- rowanie i gastro- nomia ^A	działalność finansowa i ubezpie- czeniowa	obsługa ryнку nieru- chomości ^A	
			razem	w tym przetwó- rstwo prze- mysłowe							
PODREGION KOSZALIŃSKI (cd.)											
POWIAT BIAŁOGARDZKI (dok.)											
w tym miasto	a	-	-	-	-	-	-	-	-	-	-
	b	234	23	26	25	28	51	20	6	6	8
Gmina wiejska											
Białogard	a	455	57	53	49	84	118	30	11	13	5
	b	493	64	53	49	106	122	29	11	11	5
POWIAT DRAWSKI	a	5798	365	547	513	677	1749	353	187	173	413
	b	5994	369	565	530	721	1736	353	197	178	433
Gminy miejsko-wiejskie											
Czaplinek	a	1154	68	122	119	118	372	49	53	31	82
	b	1214	68	125	123	128	386	51	57	31	88
w tym miasto	a	857	26	73	70	87	286	34	38	20	82
	b	903	26	77	75	93	296	33	42	21	88
	a	1796	63	136	123	186	534	146	49	62	150
Drawsko Pomorskie	b	1856	65	135	121	208	524	140	53	63	158
w tym miasto	a	1519	27	109	97	157	471	101	39	55	147
	b	1556	27	106	93	171	459	95	43	54	153

TABL. 10. PODMIOTY GOSPODARKI NARODOWEJ WEDŁUG WYBRANYCH SEKCJI POLSKIEJ KLASYFIKACJI DZIAŁALNOŚCI (PKD) ORAZ PODREGIONÓW, POWIATÓW I GMIN (cd.)

WYSZCZEGÓLNIENIE a – 31 XII 2009 b – 31 XII 2010	Ogółem	W tym									
		rolnictwo, leśnictwo, łowiectwo i rybactwo	przemysł		budownic- two	handel; naprawa pojazdów samo- chodowych ^A	transport i gospodar- ka magazy- nowa	zakwate- rowanie i gastro- nomia ^A	działalność finansowa i ubezpie- czeniowa	obsługa ryнку nieru- chomości ^A	
			razem	w tym przetwór- stwo prze- mysłowe							
PODREGION KOSZALIŃSKI (cd.)											
POWIAT DRAWSKI (dok.)											
Kalisz Pomorski	a	731	99	66	61	98	198	55	16	13	61
	b	745	98	73	67	97	194	54	16	15	60
w tym miasto	a	515	32	49	45	73	150	40	12	11	47
	b	519	31	51	46	70	147	39	11	12	46
Złocieniec	a	1571	45	160	152	219	503	75	50	58	108
	b	1620	50	172	163	220	491	78	53	60	113
w tym miasto	a	1445	31	139	134	200	475	67	46	52	105
	b	1490	33	152	146	201	462	70	47	55	110
Gminy wiejskie											
Ostrowice	a	204	24	30	29	22	49	17	9	3	5
	b	222	28	29	28	30	48	19	9	3	5
Wierzchowo	a	342	66	33	29	34	93	11	10	6	7
	b	337	60	31	28	38	93	11	9	6	9
POWIAT											
KOŁOBRZESKI	a	13542	291	773	713	1358	3517	807	2560	355	776
	b	13551	301	777	718	1395	3432	791	2564	345	815
Gmina miejska											
Kołobrzeg	a	9217	124	460	425	840	2471	570	1424	262	712
	b	9125	130	456	422	843	2386	553	1401	245	744

TABL. 10. PODMIOTY GOSPODARKI NARODOWEJ WEDŁUG WYBRANYCH SEKCJI POLSKIEJ KLASYFIKACJI DZIAŁALNOŚCI (PKD) ORAZ PODREGIONÓW, POWIATÓW I GMIN (cd.)

WYSZCZEGÓLNIENIE a – 31 XII 2009 b – 31 XII 2010	Ogółem	W tym									
		rolnictwo, leśnictwo, łowiectwo i rybactwo	przemysł		budownic- two	handel; naprawa pojazdów samo- chodo- wych ^A	transport i gospodar- ka magazy- nowa	zakwate- rowanie i gastro- nomia ^A	działalność finansowa i ubezpie- czeniowa	obsługa ryнку nieru- chomości ^A	
			razem	w tym przetwór- stwo prze- mysłowe							
PODREGION KOSZALIŃSKI (cd.) POWIAT KOŁOBRZESKI (dok.)											
Gminy wiejskie											
Dygowo	a	447	21	38	35	78	137	39	26	20	3
	b	475	22	41	38	91	140	38	28	20	2
Gościno	a	510	26	61	59	86	152	36	20	20	9
	b	535	27	65	62	95	149	39	26	21	9
Kołobrzeg	a	1702	53	113	105	179	353	81	572	24	24
	b	1720	52	111	104	182	360	88	565	29	27
Rymań	a	326	29	36	32	56	92	21	13	6	20
	b	332	29	37	33	55	95	17	18	6	22
Siemyśl	a	296	20	23	21	45	79	22	15	12	1
	b	314	22	25	23	55	80	22	15	13	2
Ustronie Morskie	a	1044	18	42	36	74	233	38	490	11	7
	b	1050	19	42	36	74	222	34	511	11	9
POWIAT KOSZALIŃSKI	a	6905	374	563	516	878	1780	410	1162	183	196
	b	6962	371	561	516	894	1725	418	1148	176	259

TABL. 10. PODMIOTY GOSPODARKI NARODOWEJ WEDŁUG WYBRANYCH SEKCJI POLSKIEJ KLASYFIKACJI DZIAŁALNOŚCI (PKD) ORAZ PODREGIONÓW, POWIATÓW I GMIN (cd.)

WYSZCZEGÓLNIENIE a – 31 XII 2009 b – 31 XII 2010	Ogółem	W tym									
		rolnictwo, leśnictwo, łowiectwo i rybactwo	przemysł		budownic- two	handel; naprawa pojazdów samo- chodowych ^A	transport i gospodar- ka magazy- nowa	zakwate- rowanie i gastro- nomia ^A	działalność finansowa i ubezpie- czeniowa	obsługa ryнку nieru- chomości ^A	
			razem	w tym przetwór- stwo prze- mysłowe							
PODREGION KOSZALIŃSKI (cd.)											
POWIAT KOSZALIŃSKI (cd.)											
Bobolice	a	697	77	50	45	95	245	27	25	21	24
	b	718	79	48	45	103	249	28	26	20	26
w tym miasto	a	413	9	31	27	52	172	15	13	13	13
	b	426	9	27	25	58	174	13	16	13	15
Polanów	a	609	81	57	50	120	144	18	19	14	30
	b	613	78	60	51	122	135	23	19	14	32
w tym miasto	a	277	17	27	24	45	71	8	8	4	20
	b	284	18	27	24	47	67	10	9	4	22
Sianów	a	1261	63	142	132	204	364	115	56	38	9
	b	1343	72	145	134	215	352	116	56	36	56
w tym miasto	a	741	21	70	66	116	230	73	34	30	4
	b	782	21	67	63	111	213	76	32	28	51
Gminy wiejskie											
Będzino	a	846	34	89	81	127	233	49	57	28	67
	b	725	27	79	73	104	182	48	61	24	68
Biesiekierz	a	570	16	60	59	76	166	43	38	14	11
	b	590	17	62	61	80	173	41	34	13	11

TABL. 10. PODMIOTY GOSPODARKI NARODOWEJ WEDŁUG WYBRANYCH SEKCJI POLSKIEJ KLASYFIKACJI DZIAŁALNOŚCI (PKD) ORAZ PODREGIONÓW, POWIATÓW I GMIN (cd.)

WYSZCZEGÓLNIENIE a – 31 XII 2009 b – 31 XII 2010	Ogółem	W tym									
		rolnictwo, leśnictwo, łowiectwo i rybactwo	przemysł		budownic- two	handel; naprawa pojazdów samo- chodowych ^A	transport i gospodar- ka magazy- nowa	zakwate- rowanie i gastro- nomia ^A	działalność finansowa i ubezpie- czeniowa	obsługa ryнку nieru- chomości ^A	
			razem	w tym przetwór- stwo prze- mysłowe							
PODREGION KOSZALIŃSKI (cd.)											
POWIAT KOSZALIŃSKI (dok.)											
Manowo	a	658	42	61	55	78	188	53	34	24	5
	b	682	45	62	55	87	191	57	34	22	6
Mielno	a	1615	36	40	34	76	258	56	913	16	26
	b	1597	29	40	35	80	244	53	898	19	34
Świeszyno	a	649	25	64	60	102	182	49	20	28	24
	b	694	24	65	62	103	199	52	20	28	26
POWIAT SŁAWIEŃSKI											
	a	6061	369	467	427	749	1584	299	952	116	318
	b	6298	380	485	443	784	1646	312	965	125	342
Gminy miejskie											
Darłowo	a	2107	83	119	108	151	550	80	556	30	125
	b	2209	89	135	121	166	567	85	553	34	134
Sławno	a	1642	50	122	116	206	496	87	86	38	171
	b	1678	49	129	123	208	504	90	82	40	185
Gminy wiejskie											
Darłowo	a	623	42	45	42	101	149	28	146	8	7
	b	642	41	43	40	97	159	31	149	9	8

TABL. 10. PODMIOTY GOSPODARKI NARODOWEJ WEDŁUG WYBRANYCH SEKCJI POLSKIEJ KLASYFIKACJI DZIAŁALNOŚCI (PKD) ORAZ PODREGIONÓW, POWIATÓW I GMIN (cd.)

WYSZCZEGÓLNIENIE a – 31 XII 2009 b – 31 XII 2010	Ogółem	W tym									
		rolnictwo, leśnictwo, łowiectwo i rybactwo	przemysł		budownic- two	handel; naprawa pojazdów samo- chodowych ^A	transport i gospodar- ka magazy- nowa	zakwate- rowanie i gastro- nomia ^A	działalność finansowa i ubezpie- czeniowa	obsługa ryнку nieru- chomości ^A	
			razem	w tym przetwó- rstwo prze- mysłowe							
PODREGION KOSZALIŃSKI (cd.)											
POWIAT SŁAWIEŃSKI (dok.)											
Malechowo	a	474	45	53	49	96	124	20	26	16	2
	b	498	49	55	51	96	135	23	22	16	2
Postomino	a	590	78	51	39	79	113	29	117	10	9
	b	611	80	46	35	84	115	27	132	11	9
Sławno	a	625	71	77	73	116	152	55	21	14	4
	b	660	72	77	73	133	166	56	27	15	4
POWIAT SZCZECINECKI											
	a	8184	262	704	666	893	2338	568	284	375	569
	b	8471	266	712	669	953	2388	568	297	369	602
Gmina miejska											
Szczecinek	a	5524	38	435	415	548	1685	417	164	278	381
	b	5804	43	456	432	588	1746	420	179	284	409
Gmina miejsko-wiejska											
Barwice	a	591	42	79	74	62	125	27	18	21	97
	b	605	43	79	75	72	124	28	17	20	98
w tym miasto	a	379	4	43	41	33	80	16	9	15	94
	b	377	5	42	40	35	77	17	9	13	95

TABL. 10. PODMIOTY GOSPODARKI NARODOWEJ WEDŁUG WYBRANYCH SEKCJI POLSKIEJ KLASYFIKACJI DZIAŁALNOŚCI (PKD) ORAZ PODREGIONÓW, POWIATÓW I GMIN (cd.)

WYSZCZEGÓLNIENIE a – 31 XII 2009 b – 31 XII 2010	Ogółem	W tym									
		rolnictwo, leśnictwo, łowiectwo i rybactwo	przemysł		budownic- two	handel; naprawa pojazdów samo- chodowych ^A	transport i gospodar- ka magazy- nowa	zakwate- rowanie i gastro- nomia ^A	działalność finansowa i ubezpie- czeniowa	obsługa ryнку nieru- chomości ^A	
			razem	w tym przetwó- rstwo prze- mysłowe							
PODREGION KOSZALIŃSKI (cd.)											
POWIAT SZCZECINECKI (dok.)											
Biały Bór	a	442	47	30	28	63	93	42	23	15	14
	b	437	47	32	30	54	90	40	24	13	13
w tym miasto	a	265	12	14	13	30	58	30	22	6	10
	b	262	12	15	14	27	57	29	22	5	9
Borne Sulinowo	a	715	46	57	55	105	180	25	47	23	65
	b	775	45	60	58	117	189	26	48	25	71
w tym miasto	a	445	8	34	32	61	115	11	30	16	59
	b	483	7	36	34	65	124	12	31	19	58
Gminy wiejskie											
Grzmiąca	a	258	27	25	23	34	74	18	9	7	2
	b	294	26	25	21	44	83	18	9	6	4
Szczecinek	a	654	62	78	71	81	181	39	23	31	10
	b	556	62	60	53	78	156	36	20	21	7
POWIAT ŚWIDWIŃSKI	a	4450	212	408	378	445	1361	183	113	131	542
	b	4581	224	452	419	475	1340	184	112	132	554

TABL. 10. PODMIOTY GOSPODARKI NARODOWEJ WEDŁUG WYBRANYCH SEKCJI POLSKIEJ KLASYFIKACJI DZIAŁALNOŚCI (PKD) ORAZ PODREGIONÓW, POWIATÓW I GMIN (cd.)

WYSZCZEGÓLNIENIE a – 31 XII 2009 b – 31 XII 2010	Ogółem	W tym									
		rolnictwo, leśnictwo, łowiectwo i rybactwo	przemysł		budownic- two	handel; naprawa pojazdów samo- chodowych ^A	transport i gospodar- ka magazy- nowa	zakwate- rowanie i gastro- nomia ^A	działalność finansowa i ubezpie- czeniowa	obsługa ryнку nieru- chomości ^A	
			razem	w tym przetwó- rstwo prze- mysłowe							
PODREGION KOSZALIŃSKI (cd.)											
POWIAT ŚWIDWIŃSKI (dok.)											
Gmina miejska											
Świdwin	a	1801	24	137	131	146	625	58	45	62	242
	b	1845	28	151	145	153	625	56	47	63	248
Połczyn Zdrój	a	1716	73	178	159	180	471	71	49	38	264
	b	1758	73	186	165	188	465	73	46	41	270
w tym miasto	a	1233	25	106	93	126	347	46	35	29	227
	b	1243	28	108	94	125	335	46	32	30	232
Gminy wiejskie											
Brzeżno	a	126	13	12	12	10	39	3	2	4	9
	b	129	12	17	17	12	34	1	2	3	9
Rąbino	a	228	34	21	19	31	66	16	3	7	11
	b	236	38	23	21	36	62	16	2	6	11
Sławoborze	a	253	25	32	30	32	72	16	10	10	4
	b	267	26	39	37	34	70	18	10	9	4
Świdwin	a	326	43	28	27	46	88	19	4	10	12
	b	346	47	36	34	52	84	20	5	10	12
POWIAT WAŁECKI	a	5900	301	510	476	714	1978	405	192	211	179
	b	6035	314	529	491	727	2002	405	194	196	185

TABL. 10. PODMIOTY GOSPODARKI NARODOWEJ WEDŁUG WYBRANYCH SEKCJI POLSKIEJ KLASYFIKACJI DZIAŁALNOŚCI (PKD) ORAZ PODREGIONÓW, POWIATÓW I GMIN (cd.)

WYSZCZEGÓLNIENIE a – 31 XII 2009 b – 31 XII 2010	Ogółem	W tym									
		rolnictwo, leśnictwo, łowiectwo i rybactwo	przemysł		budownic- two	handel; naprawa pojazdów samo- chodowych ^A	transport i gospodar- ka magazy- nowa	zakwate- rowanie i gastro- nomia ^A	działalność finansowa i ubezpie- czeniowa	obsługa ryнку nieru- chomości ^A	
			razem	w tym przetwór- stwo prze- mysłowe							
PODREGION KOSZALIŃSKI (cd.)											
POWIAT WAŁECKI (cd.)											
Gmina miejska											
Wałcz	a	3811	32	308	286	405	1354	255	119	167	153
	b	3855	32	316	293	411	1354	244	114	155	156
Gminy miejsko-wiejskie											
Człopa	a	332	44	30	27	56	99	15	6	4	7
	b	352	52	35	31	60	100	17	6	4	7
w tym miasto	a	195	11	23	20	29	62	6	5	2	6
	b	203	11	26	22	33	64	8	5	2	6
Mirosławiec	a	441	42	56	49	54	130	26	27	12	6
	b	457	42	53	47	55	135	28	26	12	8
w tym miasto	a	287	14	41	35	36	85	19	15	7	6
	b	300	14	38	33	38	87	20	15	8	8
Tuczno	a	405	54	26	25	67	123	22	14	8	4
	b	422	56	28	27	70	123	23	18	6	4
w tym miasto	a	232	10	14	14	40	83	4	9	5	1
	b	241	10	16	16	43	81	5	12	5	1

TABL. 10. PODMIOTY GOSPODARKI NARODOWEJ WEDŁUG WYBRANYCH SEKCJI POLSKIEJ KLASYFIKACJI DZIAŁALNOŚCI (PKD) ORAZ PODREGIONÓW, POWIATÓW I GMIN (cd.)

WYSZCZEGÓLNIENIE a – 31 XII 2009 b – 31 XII 2010	Ogółem	W tym									
		rolnictwo, leśnictwo, łowiectwo i rybactwo	przemysł		budownic- two	handel; naprawa pojazdów samo- chodo- wych ^A	transport i gospodar- ka magazy- nowa	zakwate- rowanie i gastro- nomia ^A	działalność finansowa i ubezpie- czeniowa	obsługa ryнку nieru- chomości ^A	
			razem	w tym przetwór- stwo prze- mysłowe							
PODREGION KOSZALIŃSKI (dok.)											
POWIAT WAŁECKI (dok.)											
Wałcz	a	911	129	90	89	132	272	87	26	20	9
	b	949	132	97	93	131	290	93	30	19	10
MIASTO NA PRAWACH POWIATU											
Koszalin	a	18542	91	1389	1315	1860	5065	1261	928	870	1169
	b	18815	107	1429	1343	1897	5114	1268	918	833	1195
PODREGION STARGARDZKI											
	a	37096	1566	3402	3244	5564	9186	2425	2097	1051	2734
	b	38155	1674	3460	3274	5807	9297	2405	2143	1033	2873
POWIAT CHOSZCZEŃSKI											
	a	3986	256	395	380	573	962	202	112	107	299
	b	4135	281	404	384	579	982	221	124	96	316
Gminy miejsko-wiejskie											
Choszczno	a	2163	66	201	195	271	555	103	64	70	166
	b	2227	77	202	196	275	559	118	63	60	172
w tym miasto	a	1786	22	152	146	222	473	76	51	62	163
	b	1821	26	153	147	221	468	85	50	53	169

TABL. 10. PODMIOTY GOSPODARKI NARODOWEJ WEDŁUG WYBRANYCH SEKCJI POLSKIEJ KLASYFIKACJI DZIAŁALNOŚCI (PKD) ORAZ PODREGIONÓW, POWIATÓW I GMIN (cd.)

WYSZCZEGÓLNIENIE a – 31 XII 2009 b – 31 XII 2010	Ogółem	W tym									
		rolnictwo, leśnictwo, łowiectwo i rybactwo	przemysł		budownic- two	handel; naprawa pojazdów samo- chodowych ^A	transport i gospodar- ka magazy- nowa	zakwate- rowanie i gastro- nomia ^A	działalność finansowa i ubezpie- czeniowa	obsługa ryнку nieru- chomości ^A	
			razem	w tym przetwó- rstwo prze- mysłowe							
PODREGION STARGARDZKI (cd.)											
POWIAT CHOSZCZEŃSKI (dok.)											
Drawno	a	348	49	34	32	40	84	13	9	8	20
	b	375	52	31	29	41	85	17	15	7	29
w tym miasto	a	219	17	24	24	27	59	7	7	3	15
	b	228	19	19	19	26	58	7	9	5	22
Pelczyce	a	530	47	47	45	101	103	25	14	10	78
	b	544	49	50	48	99	109	27	14	10	80
w tym miasto	a	281	12	18	17	52	59	10	10	7	56
	b	283	11	18	17	52	61	9	10	7	57
Recz	a	448	26	46	44	85	105	20	14	10	32
	b	457	33	45	43	85	102	19	18	10	32
w tym miasto	a	294	8	21	20	63	78	10	11	9	18
	b	303	15	22	21	66	73	8	12	9	18
Gminy wiejskie											
Bierzwnik	a	332	47	56	53	52	67	32	5	4	2
	b	356	47	63	55	53	76	31	7	5	2
Krzęcin	a	165	21	11	11	24	48	9	6	5	1
	b	176	23	13	13	26	51	9	7	4	1

TABL. 10. PODMIOTY GOSPODARKI NARODOWEJ WEDŁUG WYBRANYCH SEKCJI POLSKIEJ KLASYFIKACJI DZIAŁALNOŚCI (PKD) ORAZ PODREGIONÓW, POWIATÓW I GMIN (cd.)

WYSZCZEGÓLNIENIE a – 31 XII 2009 b – 31 XII 2010	Ogółem	W tym									
		rolnictwo, leśnictwo, łowiectwo i rybactwo	przemysł		budownic- two	handel; naprawa pojazdów samo- chodowych ^A	transport i gospodar- ka magazy- nowa	zakwate- rowanie i gastro- nomia ^A	działalność finansowa i ubezpie- czeniowa	obsługa ryнку nieru- chomości ^A	
			razem	w tym przetwór- stwo prze- mysłowe							
PODREGION STARGARDZKI (cd.)											
POWIAT											
GRYFICKI	a	7658	249	417	391	828	1936	364	1296	187	506
	b	7948	264	434	405	899	1975	366	1324	181	547
Gminy miejsko-wiejskie											
Gryfice	a	3034	75	143	135	341	793	161	107	81	284
	b	3160	81	158	149	357	817	162	117	81	300
w tym miasto	a	2521	32	119	114	260	655	128	99	68	259
	b	2612	36	126	121	269	676	126	108	68	271
Płoty	a	721	50	86	85	86	199	67	32	22	30
	b	763	49	88	87	109	209	69	34	16	33
w tym miasto	a	421	10	44	43	55	137	18	19	13	22
	b	431	10	47	46	57	140	17	19	10	25
Trzebiatów	a	1892	45	115	104	205	553	82	255	61	172
	b	1961	48	118	105	220	555	83	263	58	185
w tym miasto	a	1263	18	78	72	150	395	51	79	44	151
	b	1294	22	81	73	153	391	53	77	42	155
Gminy wiejskie											
Brojce	a	251	23	15	14	53	69	16	10	5	1
	b	267	26	17	17	55	73	17	10	5	1

TABL. 10. PODMIOTY GOSPODARKI NARODOWEJ WEDŁUG WYBRANYCH SEKCJI POLSKIEJ KLASYFIKACJI DZIAŁALNOŚCI (PKD) ORAZ PODREGIONÓW, POWIATÓW I GMIN (cd.)

WYSZCZEGÓLNIENIE a – 31 XII 2009 b – 31 XII 2010	Ogółem	W tym									
		rolnictwo, leśnictwo, łowiectwo i rybactwo	przemysł		budownic- two	handel; naprawa pojazdów samo- chodowych ^A	transport i gospodar- ka magazy- nowa	zakwate- rowanie i gastro- nomia ^A	działalność finansowa i ubezpie- czeniowa	obsługa ryнку nieru- chomości ^A	
			razem	w tym przetwór- stwo prze- mysłowe							
PODREGION STARGARDZKI (cd.)											
POWIAT GRYFICKI (dok.)											
Karnice	a	407	24	27	25	81	116	18	50	9	7
	b	412	24	26	23	82	113	17	50	11	11
Rewal	a	1353	32	31	28	62	206	20	842	9	12
	b	1385	36	27	24	76	208	18	850	10	17
POWIAT ŁOBESKI	a	3223	248	297	268	434	844	188	75	86	311
	b	3353	249	310	277	468	868	188	79	88	322
Gminy miejsko-wiejskie											
Dobra	a	312	37	35	33	60	75	22	10	5	5
	b	317	32	35	32	65	76	23	10	5	6
w tym miasto	a	173	9	24	23	33	44	8	5	3	5
	b	169	6	24	23	33	43	8	4	3	6
Łobez	a	1480	65	121	111	191	421	76	32	50	149
	b	1501	69	126	115	185	430	73	31	46	152
w tym miasto	a	1270	32	95	87	157	358	69	30	46	146
	b	1286	34	97	89	157	369	64	30	43	148
Resko	a	780	68	74	62	66	190	52	16	16	110
	b	820	71	72	60	89	188	52	18	17	116

TABL. 10. PODMIOTY GOSPODARKI NARODOWEJ WEDŁUG WYBRANYCH SEKCJI POLSKIEJ KLASYFIKACJI DZIAŁALNOŚCI (PKD) ORAZ PODREGIONÓW, POWIATÓW I GMIN (cd.)

WYSZCZEGÓLNIENIE a – 31 XII 2009 b – 31 XII 2010	Ogółem	W tym									
		rolnictwo, leśnictwo, łowiectwo i rybactwo	przemysł		budownic- two	handel; naprawa pojazdów samo- chodowych ^A	transport i gospodar- ka magazy- nowa	zakwate- rowanie i gastro- nomia ^A	działalność finansowa i ubezpie- czeniowa	obsługa ryнку nieru- chomości ^A	
			razem	w tym przetwó- rstwo prze- mysłowe							
PODREGION STARGARDZKI (cd.)											
POWIAT ŁOBESKI (dok.)											
w tym miasto	a	570	23	57	47	41	137	33	14	11	105
	b	589	23	54	44	55	133	34	14	12	106
Węgorzyno	a	430	25	45	43	95	105	32	13	11	45
	b	495	27	53	49	111	123	33	15	14	46
w tym miasto	a	268	7	22	21	58	71	17	6	8	40
	b	290	5	27	24	64	77	17	8	9	40
Gmina wiejska											
Radowo Małe	a	221	53	22	19	22	53	6	4	4	2
	b	220	50	24	21	18	51	7	5	6	2
POWIAT											
MYŚLIBORSKI	a	6491	314	718	682	888	1682	446	206	167	579
	b	6709	345	742	700	971	1671	448	199	169	603
Boleszkowice	a	166	27	16	13	20	46	10	5	-	2
	b	186	25	18	15	32	50	10	5	-	2
Nowogródek Pomorski	a	236	34	21	18	48	59	16	13	2	2
	b	245	37	20	18	52	58	20	11	2	3

TABL. 10. PODMIOTY GOSPODARKI NARODOWEJ WEDŁUG WYBRANYCH SEKCJI POLSKIEJ KLASYFIKACJI DZIAŁALNOŚCI (PKD) ORAZ PODREGIONÓW, POWIATÓW I GMIN (cd.)

WYSZCZEGÓLNIENIE a – 31 XII 2009 b – 31 XII 2010	Ogółem	W tym									
		rolnictwo, leśnictwo, łowiectwo i rybactwo	przemysł		budownic- two	handel; naprawa pojazdów samo- chodowych ^A	transport i gospodar- ka magazy- nowa	zakwate- rowanie i gastro- nomia ^A	działalność finansowa i ubezpie- czeniowa	obsługa ryнку nieru- chomości ^A	
			razem	w tym przetwór- stwo prze- mysłowe							
PODREGION STARGARDZKI (cd.)											
POWIAT PYRZYCKI	a	3750	162	421	409	752	849	309	79	100	168
	b	3759	178	404	392	736	853	299	76	104	174
Gminy miejsko-wiejskie											
Lipiany	a	615	19	79	77	111	139	38	19	17	73
	b	605	19	78	76	106	130	39	19	17	76
w tym miasto	a	481	8	59	58	78	111	22	17	17	65
	b	480	9	58	57	75	106	24	16	16	67
Pyrzyce	a	2156	55	212	209	405	512	166	53	68	86
	b	2137	59	201	198	393	522	156	50	69	88
w tym miasto	a	1699	33	141	139	276	436	114	41	60	80
	b	1672	32	130	128	269	443	102	38	61	83
Gminy wiejskie											
Bielice	a	219	21	32	31	42	41	32	3	3	0
	b	238	23	36	35	43	43	29	3	3	1
Kozielice	a	186	17	32	30	45	38	10	0	1	3
	b	182	19	26	24	42	41	10	0	2	3
Przelewice	a	355	28	38	35	100	70	37	2	8	3
	b	374	33	37	34	109	73	38	2	8	3

TABL. 10. PODMIOTY GOSPODARKI NARODOWEJ WEDŁUG WYBRANYCH SEKCJI POLSKIEJ KLASYFIKACJI DZIAŁALNOŚCI (PKD) ORAZ PODREGIONÓW, POWIATÓW I GMIN (cd.)

WYSZCZEGÓLNIENIE a – 31 XII 2009 b – 31 XII 2010	Ogółem	W tym									
		rolnictwo, leśnictwo, łowiectwo i rybactwo	przemysł		budownic- two	handel; naprawa pojazdów samo- chodowych ^A	transport i gospodar- ka magazy- nowa	zakwate- rowanie i gastro- nomia ^A	działalność finansowa i ubezpie- czeniowa	obsługa ryнку nieru- chomości ^A	
			razem	w tym przetwór- stwo prze- mysłowe							
PODREGION STARGARDZKI (cd.)											
POWIAT PYRZYCKI (dok.)											
Warnice	a	219	22	28	27	49	49	26	2	3	3
	b	223	25	26	25	43	44	27	2	5	3
POWIAT STARGARDZKI											
	a	11988	337	1154	1114	2089	2913	916	329	404	871
	b	12251	357	1166	1116	2154	2948	883	341	395	911
Gmina miejska											
Stargard Szczeciński	a	8229	72	678	661	1199	2071	663	226	319	764
	b	8340	80	674	652	1238	2073	637	235	315	789
Gminy miejsko- wiejskie											
Chociwel	a	402	25	38	33	92	99	31	10	8	18
	b	410	27	35	30	98	96	30	11	8	19
w tym miasto	a	278	6	26	23	62	68	24	7	7	17
	b	284	7	23	20	64	70	22	8	8	18
Dobrzany	a	482	45	80	78	137	86	19	9	10	21
	b	485	40	84	79	129	88	20	8	9	22

TABL. 10. PODMIOTY GOSPODARKI NARODOWEJ WEDŁUG WYBRANYCH SEKCJI POLSKIEJ KLASYFIKACJI DZIAŁALNOŚCI (PKD) ORAZ PODREGIONÓW, POWIATÓW I GMIN (cd.)

WYSZCZEGÓLNIENIE a – 31 XII 2009 b – 31 XII 2010	Ogółem	W tym									
		rolnictwo, leśnictwo, łowiectwo i rybactwo	przemysł		budownic- two	handel; naprawa pojazdów samo- chodowych ^A	transport i gospodar- ka magazy- nowa	zakwate- rowanie i gastro- nomia ^A	działalność finansowa i ubezpie- czeniowa	obsługa ryнку nieru- chomości ^A	
			razem	w tym przetwó- rstwo prze- mysłowe							
PODREGION STARGARDZKI (cd.)											
POWIAT STARGARDZKI (dok.)											
w tym miasto	a	325	22	54	53	88	66	9	6	7	21
	b	329	19	57	54	85	64	8	5	6	22
Ińsko	a	269	23	30	26	57	59	19	18	8	17
	b	291	24	33	29	62	63	19	21	7	19
w tym miasto	a	178	8	21	18	32	37	13	15	6	16
	b	194	8	24	21	36	41	13	18	6	16
Suchań	a	316	15	60	56	83	62	26	9	6	8
	b	328	16	70	64	77	66	25	7	5	8
w tym miasto	a	163	6	35	33	40	35	11	1	3	7
	b	172	6	44	41	34	39	10	1	3	7
Gminy wiejskie											
Dolice	a	446	24	43	43	90	105	39	15	15	23
	b	451	27	40	40	97	108	38	14	15	26
Kobylanka	a	530	36	74	71	74	132	30	22	10	6
	b	579	40	74	72	78	145	31	23	11	12
Marianowo	a	208	9	19	18	72	51	8	2	2	1
	b	199	10	19	18	60	50	9	3	1	1

TABL. 10. PODMIOTY GOSPODARKI NARODOWEJ WEDŁUG WYBRANYCH SEKCJI POLSKIEJ KLASYFIKACJI DZIAŁALNOŚCI (PKD) ORAZ PODREGIONÓW, POWIATÓW I GMIN (cd.)

WYSZCZEGÓLNIENIE a – 31 XII 2009 b – 31 XII 2010	Ogółem	W tym									
		rolnictwo, leśnictwo, łowiectwo i rybactwo	przemysł		budownic- two	handel; naprawa pojazdów samo- chodo- wych ^A	transport i gospodar- ka magazy- nowa	zakwate- rowanie i gastro- nomia ^A	działalność finansowa i ubezpie- czeniowa	obsługa ryнку nieru- chomości ^A	
			razem	w tym przetwór- stwo prze- mysłowe							
PODREGION STARGARDZKI (cd.)											
POWIAT CHOSZCZEŃSKI (dok.)											
Stara Dąbrowa	a	207	15	29	28	52	35	9	5	5	1
	b	224	19	30	29	59	37	11	5	5	2
Stargard Szczeciński	a	899	73	103	100	233	213	72	13	21	12
	b	944	74	107	103	256	222	63	14	19	13
PODREGION M.SZCZECIN	a	64373	384	5385	5061	7501	16021	5375	1814	2317	4492
	b	65761	408	5526	5178	7693	16198	5309	1872	2344	4624
MIASTO NA PRAWACH POWIATU											
Szczecin	a	64373	384	5385	5061	7501	16021	5375	1814	2317	4492
	b	65761	408	5526	5178	7693	16198	5309	1872	2344	4624
PODREGION ***SZCZECIŃSKI	a	39376	1383	3541	3354	5600	10476	2930	2736	1060	1924
	b	40761	1417	3639	3440	5820	10657	2957	2845	1047	2050
POWIAT ***GOLEŃOWSKI	a	8497	384	872	823	1382	2230	672	242	239	350
	b	8758	396	871	818	1435	2270	673	249	240	410

TABL. 10. PODMIOTY GOSPODARKI NARODOWEJ WEDŁUG WYBRANYCH SEKCJI POLSKIEJ KLASYFIKACJI DZIAŁALNOŚCI (PKD) ORAZ PODREGIONÓW, POWIATÓW I GMIN (cd.)

WYSZCZEGÓLNIENIE a – 31 XII 2009 b – 31 XII 2010	Ogółem	W tym									
		rolnictwo, leśnictwo, łowiectwo i rybactwo	przemysł		budownic- two	handel; naprawa pojazdów samo- chodowych ^A	transport i gospodar- ka magazy- nowa	zakwate- rowanie i gastro- nomia ^A	działalność finansowa i ubezpie- czeniowa	obsługa ryнку nieru- chomości ^A	
			razem	w tym przetwó- rstwo prze- mysłowe							
PODREGION SZCZECIŃSKI (cd.)											
POWIAT GOLENIOWSKI (cd.)											
Gminy miejsko-wiejskie											
Goleniów	a	4137	123	435	412	542	1047	368	134	141	195
	b	4295	127	428	405	579	1057	386	133	143	247
w tym miasto	a	2935	41	267	248	347	769	260	101	106	164
	b	2999	45	250	232	375	757	262	97	101	212
Maszewo	a	564	35	68	62	145	139	40	17	14	7
	b	596	35	68	62	160	149	34	19	14	8
w tym miasto	a	287	5	37	33	66	82	24	9	10	1
	b	300	5	32	28	71	89	19	12	11	2
Nowogard	a	2714	110	226	213	461	777	202	50	65	137
	b	2762	117	243	227	462	788	190	55	62	144
w tym miasto	a	2238	43	173	162	347	660	162	45	61	130
	b	2261	40	184	171	351	665	153	49	58	137
Gminy wiejskie											
Osina	a	217	24	23	23	48	48	13	6	3	1
	b	214	24	22	22	44	46	14	5	4	1
Przybiernów	a	455	46	69	63	108	119	17	16	8	4
	b	475	47	67	60	105	130	19	18	8	4

TABL. 10. PODMIOTY GOSPODARKI NARODOWEJ WEDŁUG WYBRANYCH SEKCJI POLSKIEJ KLASYFIKACJI DZIAŁALNOŚCI (PKD) ORAZ PODREGIONÓW, POWIATÓW I GMIN (cd.)

WYSZCZEGÓLNIENIE a – 31 XII 2009 b – 31 XII 2010	Ogółem	W tym									
		rolnictwo, leśnictwo, łowiectwo i rybactwo	przemysł		budownic- two	handel; naprawa pojazdów samo- chodo- wych ^A	transport i gospodar- ka magazy- nowa	zakwate- rowanie i gastro- nomia ^A	działalność finansowa i ubezpie- czeniowa	obsługa ryнку nieru- chomości ^A	
			razem	w tym przetwó- rstwo prze- mysłowe							
PODREGION SZCZECIŃSKI (cd.)											
POWIAT GOLENIOWSKI (dok.)											
Stepnica	a	410	46	51	50	78	100	32	19	8	6
	b	416	46	43	42	85	100	30	19	9	6
POWIAT GRZYFIŃSKI	a	8231	388	818	779	1571	2236	595	280	193	245
	b	8491	421	821	783	1640	2318	604	289	189	251
Gminy miejsko-wiejskie											
Cedynia	a	390	15	21	19	53	143	27	25	7	14
	b	422	18	23	20	60	150	31	28	6	15
w tym miasto	a	175	2	10	9	21	60	10	10	6	8
	b	195	2	12	10	24	70	11	12	5	8
Chojna	a	1288	51	86	77	232	433	70	58	29	46
	b	1371	58	101	93	244	450	73	62	30	47
w tym miasto	a	837	17	54	47	129	296	49	39	20	28
	b	887	19	64	58	132	309	52	42	20	28
Gryfino	a	3862	127	422	410	727	934	305	134	114	100
	b	3896	134	409	399	740	966	302	129	109	100
w tym miasto	a	2868	65	275	267	510	706	211	110	95	72
	b	2873	65	267	261	509	736	207	103	91	73

TABL. 10. PODMIOTY GOSPODARKI NARODOWEJ WEDŁUG WYBRANYCH SEKCJI POLSKIEJ KLASYFIKACJI DZIAŁALNOŚCI (PKD) ORAZ PODREGIONÓW, POWIATÓW I GMIN (cd.)

WYSZCZEGÓLNIENIE a – 31 XII 2009 b – 31 XII 2010		Ogółem	W tym								
			rolnictwo, leśnictwo, łowiectwo i rybactwo	przemysł		budownic- two	handel; naprawa pojazdów samo- chodowych ^A	transport i gospodar- ka magazy- nowa	zakwate- rowanie i gastro- nomia ^A	działalność finansowa i ubezpie- czeniowa	obsługa ryнку nieru- chomości ^A
				razem	w tym przetwó- rstwo prze- mysłowe						
PODREGION SZCZECIŃSKI (cd.)											
POWIAT GRYFIŃSKI (cd.)											
Mieszkowice	a	556	47	54	51	90	192	26	16	7	12
	b	600	52	53	50	103	202	30	16	9	14
w tym miasto	a	344	17	33	31	50	123	15	12	6	11
	b	370	20	29	27	53	131	17	12	8	13
Moryń	a	321	20	21	17	64	97	16	8	9	8
	b	348	22	20	18	79	100	18	10	10	9
w tym miasto	a	159	5	12	9	23	46	10	7	5	2
	b	171	8	12	11	30	46	9	8	6	3
Trzcianko – Zdrój	a	418	31	30	27	78	123	23	12	5	21
	b	424	35	32	28	80	121	25	13	5	21
w tym miasto	a	214	6	20	18	43	56	16	8	3	4
	b	219	7	21	19	43	58	18	8	4	4
Gminy wiejskie											
Banie	a	533	54	58	55	143	119	33	7	10	4
	b	537	53	52	47	141	125	28	8	11	20
Stare Czarnowo	a	447	24	56	54	86	96	70	6	10	9
	b	459	30	52	50	87	105	70	7	7	10

TABL. 10. PODMIOTY GOSPODARKI NARODOWEJ WEDŁUG WYBRANYCH SEKCJI POLSKIEJ KLASYFIKACJI DZIAŁALNOŚCI (PKD) ORAZ PODREGIONÓW, POWIATÓW I GMIN (cd.)

WYSZCZEGÓLNIENIE a – 31 XII 2009 b – 31 XII 2010	Ogółem	W tym									
		rolnictwo, leśnictwo, łowiectwo i rybactwo	przemysł		budownic- two	handel; naprawa pojazdów samo- chodo- wych ^A	transport i gospodar- ka magazy- nowa	zakwate- rowanie i gastro- nomia ^A	działalność finansowa i ubezpie- czeniowa	obsługa ryнку nieru- chomości ^A	
			razem	w tym przetwó- rstwo prze- mysłowe							
PODREGION SZCZECIŃSKI (cd.)											
POWIAT GRYFIŃSKI (dok.)											
Widuchowa	a	416	19	70	69	98	99	25	14	2	16
	b	434	19	79	78	106	99	27	16	2	15
POWIAT KAMIEŃSKI	a	7054	371	400	359	920	1733	355	1349	131	416
	b	7212	371	404	363	929	1719	363	1412	129	428
Gminy miejsko-wiejskie											
Dziwnów	a	896	44	29	25	74	214	20	291	12	60
	b	968	44	28	25	72	222	16	344	13	63
w tym miasto	a	549	31	15	11	45	126	12	164	9	52
	b	597	31	14	11	43	134	10	198	8	52
Golczewo	a	547	60	49	42	98	141	34	16	19	15
	b	555	60	45	38	108	143	34	15	22	16
w tym miasto	a	320	16	30	26	46	90	24	6	14	14
	b	323	16	27	23	49	90	24	7	17	15
Kamień Pomorski	a	2050	66	134	127	351	521	108	148	41	159
	b	2064	68	127	120	348	502	111	153	37	167
w tym miasto	a	1610	34	97	93	255	412	75	117	35	150
	b	1612	33	90	86	253	399	74	119	32	158

TABL. 10. PODMIOTY GOSPODARKI NARODOWEJ WEDŁUG WYBRANYCH SEKCJI POLSKIEJ KLASYFIKACJI DZIAŁALNOŚCI (PKD) ORAZ PODREGIONÓW, POWIATÓW I GMIN (cd.)

WYSZCZEGÓLNIENIE a – 31 XII 2009 b – 31 XII 2010	Ogółem	W tym									
		rolnictwo, leśnictwo, łowiectwo i rybactwo	przemysł		budownic- two	handel; naprawa pojazdów samo- chodo- wych ^A	transport i gospodar- ka magazy- nowa	zakwate- rowanie i gastro- nomia ^A	działalność finansowa i ubezpie- czeniowa	obsługa ryнку nieru- chomości ^A	
			razem	w tym przetwór- stwo prze- mysłowe							
PODREGION SZCZECIŃSKI (cd.)											
POWIAT KAMIENSKI (dok.)											
Międzyzdroje	a	1843	45	64	49	138	373	82	746	23	125
	b	1855	41	66	51	137	375	87	742	19	127
w tym miasto	a	1650	26	53	39	114	320	64	702	20	125
	b	1661	23	52	38	113	325	68	701	16	127
Wolin	a	1392	115	104	97	200	385	99	130	32	51
	b	1445	116	113	106	208	385	103	140	34	49
w tym miasto	a	688	38	45	40	92	213	45	36	17	41
	b	705	36	51	46	96	212	48	37	18	39
Świerzno	a	326	41	20	19	59	99	12	18	4	6
	b	325	42	25	23	56	92	12	18	4	6
POWIAT POLICKI	a	8699	163	1062	1028	1132	2194	650	228	313	385
	b	9310	156	1143	1105	1207	2307	658	245	324	404
Gminy miejsko-wiejskie											
Nowe Warpno	a	167	12	17	16	34	27	14	12	3	14
	b	174	12	16	15	33	29	14	10	3	14
w tym miasto	a	122	5	14	13	30	19	13	10	2	2
	b	122	6	13	12	29	20	13	8	2	2

TABL. 10. PODMIOTY GOSPODARKI NARODOWEJ WEDŁUG WYBRANYCH SEKCJI POLSKIEJ KLASYFIKACJI DZIAŁALNOŚCI (PKD) ORAZ PODREGIONÓW, POWIATÓW I GMIN (dok.)

WYSZCZEGÓLNIENIE a – 31 XII 2009 b – 31 XII 2010		Ogółem	W tym								
			rolnictwo, leśnictwo, łowiectwo i rybactwo	przemysł		budownic- two	handel; naprawa pojazdów samo- chodowych ^A	transport i gospodar- ka magazy- nowa	zakwate- rowanie i gastro- nomia ^A	działalność finansowa i ubezpie- czeniowa	obsługa ryнку nieru- chomości ^A
				razem	w tym przetwór- stwo prze- mysłowe						
PODREGION SZCZECIŃSKI (dok.)											
POWIAT POLICKI (dok.)											
Police	a	4558	96	676	657	680	1119	388	96	134	254
	b	4702	91	696	672	704	1145	386	109	134	261
w tym miasto	a	3567	21	500	487	572	879	313	69	108	235
	b	3641	19	499	482	590	888	316	80	104	241
Dobra (Szczecińska)	a	2570	32	244	235	264	649	138	68	108	92
	b	2923	30	286	279	309	713	143	73	122	99
Kołbaskowo	a	1404	23	125	120	154	399	110	52	68	25
	b	1511	23	145	139	161	420	115	53	65	30
MIASTO NA PRAWACH POWIATU											
Świnoujście	a	6895	77	389	365	595	2083	658	637	184	528
	b	6990	73	400	371	609	2043	659	650	165	557

TABL. 11. SPÓŁKI HANDLOWE WEDŁUG FORM PRAWNYCH ORAZ SEKCJI POLSKIEJ KLASYFIKACJI DZIAŁALNOŚCI (PKD)

WYSZCZEGÓLNIENIE a – 31 XII 2009 b – 31 XII 2010 c – 2009 = 100	Ogółem	Spółki kapitałowe			Spółki osobowe					
		razem	akcyjne	z o.o.	razem	partner- skie	jawne	ko- man- dyto- we	ko- man- dyto- wo-ak- cyjne	
OGÓŁEM	a	13229	11780	251	11529	1449	51	1196	190	12
	b	13884	12301	262	12039	1583	49	1267	248	19
	c	104,9	104,4	104,4	104,4	109,2	96,1	105,9	130,5	158,3
Rolnictwo, leśnictwo, łowiectwo i rybactwo	a	862	844	6	838	18	-	14	4	-
	b	914	884	6	878	30	-	22	7	1
	c	106,0	104,7	100,0	104,8	166,7	-	157,1	175,0	x
Przemysł	a	2863	2656	80	2576	207	-	170	36	1
	b	2961	2743	83	2660	218	-	179	38	1
	c	103,4	103,3	103,7	103,3	105,3	-	105,3	105,6	100,0
górnictwo i wydobywanie	a	59	53	1	52	6	-	4	2	-
	b	60	55	1	54	5	-	4	1	-
	c	101,7	103,8	100,0	103,8	83,3	-	100,0	50,0	-
przetwórstwo przemysłowe	a	2390	2209	68	2141	181	-	159	22	-
	b	2449	2259	69	2190	190	-	164	26	-
	c	102,5	102,3	101,5	102,3	105,0	-	103,1	118,2	-
wytwarzanie i zaopatrywanie w energię elektryczną, gaz, parę wodną i gorącą wodę ^Δ	a	247	233	6	227	14	-	2	12	-
	b	279	264	7	257	15	-	4	11	-
	c	112,9	113,3	116,7	113,2	107,1	-	200,0	91,7	-
dostawa wody; gospodarowanie ściekami i odpadami; rekultywacja ^Δ	a	167	161	5	156	6	-	5	-	1
	b	173	165	6	159	8	-	7	-	1
	c	103,6	102,5	120,0	101,9	133,3	-	140,0	-	100,0
Budownictwo	a	1762	1612	38	1574	150	-	118	29	3
	b	1843	1676	41	1635	167	-	123	40	4
	c	104,6	104,0	107,9	103,9	111,3	-	104,2	137,9	133,3
Handel; naprawa pojazdów samochodowych ^Δ	a	3617	3018	40	2978	599	1	561	36	1
	b	3738	3132	41	3091	606	-	560	44	2
	c	103,3	103,8	102,5	103,8	101,2	x	99,8	122,2	200,0
Transport i gospodarka magazynowa	a	741	674	12	662	67	-	58	8	1
	b	768	693	13	680	75	-	66	8	1
	c	103,6	102,8	108,3	102,7	111,9	-	113,8	100,0	100,0

TABL. 11. SPÓŁKI HANDLOWE WEDŁUG FORM PRAWNYCH ORAZ SEKCJI POLSKIEJ KLASYFIKACJI DZIAŁALNOŚCI (PKD) (dok.)

WYSZCZEGÓLNIENIE a – 31 XII 2009 b – 31 XII 2010 c – 2009 = 100	Ogółem	Spółki kapitałowe			Spółki osobowe					
		razem	akcyjne	z o.o.	razem	partner-skie	jawne	ko-man-dyto-we	ko-man-dyto-wo-ak-cyjne	
Zakwaterowanie i gastronomia ^Δ	a	476	432	8	424	44	-	40	3	1
	b	507	450	8	442	57	-	50	6	1
	c	106,5	104,2	100,0	104,2	129,5	-	125,0	200,0	100,0
Informacja i komunikacja	a	355	317	5	312	38	-	32	6	-
	b	421	374	5	369	47	-	38	9	-
	c	118,6	118,0	100,0	118,3	123,7	-	118,7	150,0	-
Działalność finansowa i ubezpieczeniowa	a	165	122	3	119	43	-	36	4	3
	b	178	133	2	131	45	-	36	4	5
	c	107,9	109,0	66,7	110,1	104,6	-	100,0	100,0	166,7
Obsługa rynku nieruchomości ^Δ	a	585	524	15	509	61	-	51	9	1
	b	623	539	15	524	84	-	61	21	2
	c	106,5	102,9	100,0	102,9	137,7	-	119,6	233,3	200,0
Działalność profesjonalna, naukowa i techniczna	a	936	798	22	776	138	30	64	44	-
	b	995	842	25	817	153	30	68	55	-
	c	106,3	105,5	113,6	105,3	110,9	100,0	106,2	125,0	-
Administrowanie i działalność wspierająca ^Δ	a	403	369	9	360	34	-	28	6	-
	b	434	393	9	384	41	-	34	6	1
	c	107,7	106,5	100,0	106,7	120,6	-	121,4	100,0	x
Administracja publiczna i obrona narodowa; obowiązkowe zabezpieczenia społeczne	a	2	2	-	2	-	-	-	-	-
	b	2	2	-	2	-	-	-	-	-
	c	100,0	100,0	-	100,0	-	-	-	-	-
Edukacja	a	92	84	-	84	8	-	5	2	1
	b	102	91	-	91	11	-	7	3	1
	c	110,9	108,3	-	108,3	137,5	-	140,0	150,0	100,0
Opieka zdrowotna i pomoc społeczna	a	183	153	5	148	30	20	8	2	-
	b	191	157	7	150	34	19	10	5	-
	c	104,4	102,6	140,0	101,3	113,3	95,0	125,0	250,0	-
Działalność związana z kulturą, rozrywką i rekreacją	a	101	97	7	90	4	-	4	-	-
	b	113	107	6	101	6	-	6	-	-
	c	111,9	110,3	85,7	112,2	150,0	-	150,0	-	-
Pozostała działalność usługowa	a	86	78	1	77	8	-	7	1	-
	b	94	85	1	84	9	-	7	2	-
	c	109,3	109,0	100,0	109,1	112,5	-	100,0	200,0	-

TABL. 12. SPÓŁKI HANDLOWE WEDŁUG FORM PRAWNYCH ORAZ PODREGIONÓW I POWIATÓW

WYSZCZEGÓLNIENIE a – 31 XII 2009 b – 31 XII 2010 c – 2009 = 100	Ogółem	Spółki kapitałowe			Spółki osobowe					
		razem	akcyjne	z o.o.	razem	partner- skie	jawne	ko- man- dyto- we	ko- man- dyto- wo-ak- cyjne	
WOJEWÓDZTWO	a	13229	11780	251	11529	1449	51	1196	190	12
	b	13884	12301	262	12039	1583	49	1267	248	19
	c	104,9	104,4	104,4	104,4	109,2	96,1	105,9	130,5	158,3
Podregiony:										
Koszaliński	a	3180	2767	49	2718	413	15	356	37	5
	b	3322	2889	53	2836	433	15	369	43	6
	c	104,5	104,4	108,2	104,3	104,8	100,0	103,6	116,2	120,0
Powiaty:										
białogardzki	a	186	164	4	162	20	-	18	2	-
	b	202	183	4	179	19	-	18	1	-
	c	108,6	111,6	100,0	110,5	95,0	-	100,0	50,0	-
drawski	a	176	157	2	153	21	1	18	2	-
	b	183	161	2	159	22	1	18	3	-
	c	104,0	102,5	100,0	103,9	104,8	100,0	100,0	150,0	-
kołobrzeski	a	519	447	9	438	72	2	65	3	2
	b	540	467	10	457	73	2	65	5	1
	c	104,0	104,5	111,1	104,3	101,4	100,0	100,0	166,7	50,0
koszaliński	a	249	222	3	219	27	-	26	1	-
	b	260	234	3	231	26	-	26	-	-
	c	104,4	105,4	100,0	105,5	96,3	-	100,0	x	-
sławieński	a	218	194	2	192	24	1	18	5	-
	b	231	202	2	200	29	1	21	7	-
	c	106,0	104,1	100,0	104,2	120,8	100,0	116,7	140,0	-
szczecinecki	a	332	297	4	293	35	2	31	2	-
	b	337	302	6	296	35	2	30	2	1
	c	101,5	101,7	150,0	101,0	100,0	100,0	96,8	100,0	x
świdwiński	a	175	150	3	147	25	-	22	3	-
	b	182	154	4	150	28	-	25	3	-
	c	104,0	102,7	133,3	102,0	112,0	-	113,6	100,0	-
wałECKI	a	209	189	-	189	20	-	19	1	-
	b	210	189	-	189	21	-	20	1	-
	c	100,5	100,0	-	100,0	105,0	-	105,3	100,0	-

TABL. 12. SPÓŁKI HANDLOWE WEDŁUG FORM PRAWNYCH ORAZ PODREGIONÓW I POWIATÓW (cd.)

WYSZCZEGÓLNIENIE a – 31 XII 2009 b – 31 XII 2010 c – 2009 = 100		Ogół- tem	Spółki kapitałowe			Spółki osobowe				
			razem	akcyj- ne	z o.o.	razem	part- ner- skie	jawne	ko- man- dyto- we	ko- man- dyto- wo-ak- cyjne
Podregion koszaliński (dok.)										
m.Koszalin	a	1116	947	22	925	169	9	139	18	3
	b	1177	997	22	975	180	9	146	21	4
	c	105,5	105,3	100,0	105,4	106,5	100,0	105,0	116,7	133,3
Stargardzki	a	1672	1504	33	1471	168	2	159	7	-
	b	1741	1554	32	1522	187	2	165	19	1
	c	104,1	103,3	97,0	103,5	111,3	100,0	103,8	271,4	x
Powiaty:										
choszczeński	a	196	179	4	175	17	1	15	1	-
	b	204	186	4	182	18	1	16	1	-
	c	104,1	103,9	100,0	104,0	105,9	100,0	106,7	100,0	-
gryficki	a	245	215	2	213	30	-	30	-	-
	b	261	227	2	225	34	-	32	2	-
	c	106,5	105,6	100,0	105,6	113,3	-	106,7	X	-
łobeski	a	137	121	5	116	16	-	16	-	-
	b	141	125	5	120	16	-	16	-	-
	c	102,9	103,3	100,0	103,4	100,0	-	100,0	-	-
myśliborski	a	327	295	7	288	32	-	31	1	-
	b	331	296	7	289	35	-	33	2	-
	c	101,2	100,3	100,0	100,3	109,4	-	106,4	200,0	-
pyrzycki	a	186	174	-	174	12	-	11	1	-
	b	198	182	-	182	16	-	11	5	-
	c	106,4	104,6	-	104,6	133,3	-	100,0	500,0	-
stargardzki	a	581	520	15	505	61	1	56	4	-
	b	606	538	14	524	68	1	57	9	1
	c	104,3	103,5	93,3	103,8	111,5	100,0	101,8	225,0	X
M. Szczecin	a	6363	5733	137	5596	630	29	472	123	6
	b	6729	6020	143	5877	709	28	516	157	8
	c	105,7	105,0	104,4	105,0	112,5	96,5	109,3	127,6	133,3
m. Szczecin	a	6363	5733	137	5596	630	29	472	123	6
	b	6729	6020	143	5877	709	28	516	157	8
	c	105,7	105,0	104,4	105,0	112,5	96,5	109,3	127,6	133,3

TABL. 12. SPÓŁKI HANDLOWE WEDŁUG FORM PRAWNYCH ORAZ PODREGIONÓW I POWIATÓW (dok.)

WYSZCZEGÓLNIENIE a – 31 XII 2009 b – 31 XII 2010 c – 2009 = 100		Ogółem	Spółki kapitałowe			Spółki osobowe				
			razem	akcyjne	z o.o.	razem	partner- skie	jawne	ko- man- dyto- we	ko- man- dyto- wo-ak- cyjne
Szczeciński	a	2014	1776	32	1744	238	5	209	23	1
	b	2092	1838	34	1804	254	4	217	29	4
	c	103,9	103,5	106,2	103,4	106,7	80,0	103,8	126,1	400,0
Powiaty:										
goleniowski	a	469	418	5	413	51	-	43	8	-
	b	491	436	6	430	55	-	44	10	1
	c	104,7	104,3	120,0	104,1	107,8	-	102,3	125,0	x
gryfiński	a	439	405	7	398	34	2	29	3	-
	b	450	408	7	401	42	2	36	4	-
	c	102,5	100,7	100,0	100,7	123,5	100,0	124,1	133,3	-
kamieński	a	241	209	5	204	32	-	31	1	-
	b	249	217	5	212	32	-	31	1	-
	c	103,3	103,8	100,0	103,9	100,0	-	100,0	100,0	-
policki	a	560	476	9	467	84	1	74	8	1
	b	589	502	10	492	87	-	73	11	3
	c	105,2	105,5	111,1	105,3	103,6	x	98,6	137,5	300,0
m. Świnouj- ście	a	305	268	6	262	37	2	32	3	-
	b	313	275	6	269	38	2	33	3	-
	c	102,6	102,6	100,0	102,7	102,7	100,0	103,1	100,0	-

TABL. 13. SPÓŁKI HANDLOWE WEDŁUG RODZAJU KAPITAŁU ORAZ SEKCJI POLSKIEJ KLASYFIKACJI DZIAŁALNOŚCI (PKD)

WYSZCZEGÓLNIENIE a – 31 XII 2009 b – 31 XII 2010 c – 2009 = 100	Ogółem ¹⁾	Według rodzaju kapitału										
		Skarbu Państwa		państwowych osób prawnych		samorządu terytorialnego		prywatnego krajowego		zagranicznego		
		razem	w tym o jednorodnym rodzaju	razem	w tym o jednorodnym rodzaju	razem	w tym o jednorodnym rodzaju	razem	w tym o jednorodnym rodzaju	razem	w tym o jednorodnym rodzaju	
OGÓŁEM	a	13229	58	23	209	65	198	117	10720	8331	4175	2263
	b	13884	57	22	203	63	201	119	11320	8838	4256	2319
	c	104,9	98,3	95,6	97,1	96,9	101,5	101,7	105,6	106,1	101,9	102,5
Rolnictwo, leśnictwo, łowiectwo i rybactwo	a	862	1	1	11	7	1	-	634	339	487	218
	b	914	2	2	11	6	1	-	680	378	500	224
	c	106,0	200,0	200,0	100,0	85,7	100,0	-	107,2	111,5	102,7	102,7
Przemysł	a	2863	24	7	67	15	95	61	2124	1526	1121	634
	b	2961	21	4	65	15	97	62	2210	1592	1141	648
	c	103,4	87,5	57,1	97,0	100,0	102,1	101,6	104,0	104,3	101,8	102,2
górnictwo i wydobywanie	a	59	-	-	3	-	-	-	49	34	18	9
	b	60	-	-	3	-	-	-	48	33	21	11
	c	101,7	-	-	100,0	-	-	-	98,0	97,1	116,7	122,2
przetwórstwo przemysłowe	a	2390	21	6	54	12	19	5	1812	1316	963	541
	b	2449	19	4	53	12	19	5	1862	1357	971	552
	c	102,5	90,5	66,7	98,1	100,0	100,0	100,0	102,8	103,1	100,8	102,0
wytwarzanie i zaopatrywanie w energię elektryczną, gaz, parę wodną i gorącą wodę ^Δ	a	247	2	-	7	3	26	18	148	105	104	71
	b	279	2	-	7	3	26	18	177	123	115	74
	c	112,9	100,0	-	100,0	100,0	100,0	100,0	119,6	117,1	110,6	104,2

¹⁾ Sumy danych według rodzaju kapitału nie równają się ich ogólnej liczbie, ponieważ spółki o mieszanym kapitale występują w dwóch lub więcej rubrykach tablicy, zależnie od rodzajów kapitału zaangażowanego w spółce.

TABL. 13. SPÓŁKI HANDLOWE WEDŁUG RODZAJU KAPITAŁU ORAZ SEKCJI POLSKIEJ KLASYFIKACJI DZIAŁALNOŚCI (PKD) (cd.)

WYSZCZEGÓLNIENIE a – 31 XII 2009 b – 31 XII 2010 c – 2009 = 100	Ogółem ¹⁾	Według rodzaju kapitału										
		Skarbu Państwa		państwowych osób prawnych		samorządu terytorialnego		prywatnego krajowego		zagranicznego		
		razem	w tym o jednorodnym rodzaju	razem	w tym o jednorodnym rodzaju	razem	w tym o jednorodnym rodzaju	razem	w tym o jednorodnym rodzaju	razem	w tym o jednorodnym rodzaju	
dostawa wody; gospodarowanie ściekami i odpadami; rekultywacja ^Δ	a	167	1	1	3	-	50	38	115	71	36	13
	b	173	-	-	2	-	52	39	123	79	34	11
	c	103,6	x	x	66,7	-	104,0	102,6	107,0	111,3	94,4	84,6
Budownictwo	a	1762	6	3	18	5	14	7	1530	1201	477	215
	b	1843	6	3	16	5	15	7	1614	1273	481	212
	c	104,6	100,0	100,0	88,9	100,0	107,1	100,0	105,5	106,0	100,8	98,6
Handel; naprawa pojazdów samochodowych ^Δ	a	3617	7	2	37	9	9	-	3070	2574	924	536
	b	3738	7	2	37	10	9	-	3167	2646	951	559
	c	103,3	100,0	100,0	100,0	111,1	100,0	-	103,2	102,8	102,9	104,3
Transport i gospodarka magazynowa	a	741	7	4	21	6	17	12	568	440	249	146
	b	768	8	5	20	5	17	12	595	463	251	146
	c	103,6	114,3	125,0	95,2	83,3	100,0	100,0	104,7	105,2	100,8	100,0
Zakwaterowanie i gastronomia ^Δ	a	476	1	-	14	9	-	-	350	260	196	115
	b	507	1	-	13	8	-	-	382	292	193	115
	c	106,5	100,0	-	92,9	88,9	-	-	109,1	112,3	98,5	100,0
Informacja i komunikacja	a	355	2	2	4	1	4	-	307	261	73	45
	b	421	2	2	4	1	4	-	368	313	82	50
	c	118,6	100,0	100,0	100,0	100,0	100,0	-	119,9	119,9	112,3	111,1

¹⁾ Sumy danych według rodzaju kapitału nie równają się ich ogólnej liczbie, ponieważ spółki o mieszanym kapitale występują w dwóch lub więcej rubrykach tablicy, zależnie od rodzajów kapitału zaangażowanego w spółce.

TABL. 13. SPÓŁKI HANDLOWE WEDŁUG RODZAJU KAPITAŁU ORAZ SEKCJI POLSKIEJ KLASYFIKACJI DZIAŁALNOŚCI (PKD) (cd.)

WYSZCZEGÓLNIENIE a – 31 XII 2009 b – 31 XII 2010 c – 2009 = 100	Ogółem ¹⁾	Według rodzaju kapitału										
		Skarbu Państwa		państwowych osób prawnych		samorządu terytorialnego		prywatnego krajowego		zagranicznego		
		razem	w tym o jedno-rodnym rodzaju	razem	w tym o jedno-rodnym rodzaju	razem	w tym o jedno-rodnym rodzaju	razem	w tym o jedno-rodnym rodzaju	razem	w tym o jedno-rodnym rodzaju	
Działalność finansowa i ubezpieczeniowa	a	165	-	-	1	-	4	2	153	138	21	10
	b	178	-	-	1	-	4	2	167	153	19	9
	c	107,9	-	-	100,0	-	100,0	100,0	109,1	110,9	90,5	90,0
Obsługa rynku nieruchomości ^Δ	a	585	3	-	8	3	31	27	471	364	158	82
	b	623	3	-	8	3	30	27	503	387	163	88
	c	106,5	100,0	-	100,0	100,0	96,8	100,0	106,8	106,3	103,2	107,3
Działalność profesjonalna, naukowa i techniczna	a	936	3	-	13	5	10	2	794	639	243	131
	b	995	3	-	13	5	10	2	849	690	248	135
	c	106,3	100,0	-	100,0	100,0	100,0	100,0	106,9	108,0	102,0	103,0
Administrowanie i działalność wspierająca ^Δ	a	403	-	-	7	2	2	-	317	247	142	83
	b	434	-	-	7	2	2	-	346	277	143	85
	c	107,7	-	-	100,0	100,0	100,0	-	109,1	112,1	100,7	102,4
Administracja publiczna i obrona narodowa; obowiązkowe zabezpieczenia społeczne	a	2	-	-	-	-	1	1	1	1	-	-
	b	2	-	-	-	-	1	1	1	1	-	-
	c	100,0	-	-	-	-	100,0	100,0	100,0	100,0	-	-
Edukacja	a	92	-	-	-	-	-	-	81	68	18	11
	b	102	-	-	-	-	-	-	91	74	19	11
	c	110,9	-	-	-	-	-	-	112,3	108,8	105,5	100,0

¹⁾ Sumy danych według rodzaju kapitału nie równają się ich ogólnej liczbie, ponieważ spółki o mieszanym kapitale występują w dwóch lub więcej rubrykach tablicy, zależnie od rodzajów kapitału zaangażowanego w spółce.

TABL. 13. SPÓŁKI HANDLOWE WEDŁUG RODZAJU KAPITAŁU ORAZ SEKCJI POLSKIEJ KLASYFIKACJI DZIAŁALNOŚCI (PKD) (dok.)

WYSZCZEGÓLNIENIE a – 31 XII 2009 b – 31 XII 2010 c – 2009 = 100	Ogółem ¹⁾	Według rodzaju kapitału										
		Skarbu Państwa		państwowych osób prawnych		samorządu terytorialnego		prywatnego krajowego		zagranicznego		
		razem	w tym o jednorodnym rodzaju	razem	w tym o jednorodnym rodzaju	razem	w tym o jednorodnym rodzaju	razem	w tym o jednorodnym rodzaju	razem	w tym o jednorodnym rodzaju	
Opieka zdrowotna i pomoc społeczna	a	183	4	4	3	2	3	2	165	153	14	10
	b	191	4	4	3	2	3	2	174	159	13	9
	c	104,4	100,0	100,0	100,0	100,0	100,0	100,0	105,4	103,9	92,9	90,0
Działalność związana z kulturą, rozrywką i rekreacją	a	101	-	-	1	-	6	3	88	65	26	10
	b	113	-	-	1	-	6	3	100	79	25	10
	c	111,9	-	-	100,0	-	100,0	100,0	113,6	121,5	96,1	100,0
Pozostała działalność usługowa	a	86	-	-	4	1	1	-	67	55	26	17
	b	94	-	-	4	1	2	1	73	61	27	18
	c	109,3	-	-	100,0	100,0	200,0	-	108,9	110,9	103,8	105,9

¹⁾ Sumy danych według rodzaju kapitału nie równają się ich ogólnej liczbie, ponieważ spółki o mieszanym kapitale występują w dwóch lub więcej rubrykach tablicy, zależnie od rodzajów kapitału zaangażowanego w spółce.

TABL. 14. SPÓŁKI HANDLOWE WEDŁUG RODZAJU KAPITAŁU ORAZ PODREGIONÓW I POWIATÓW

WYSZCZEGÓLNIENIE a – 31 XII 2009 b – 31 XII 2010 c – 2009 = 100	Ogółem ¹⁾	Według rodzaju kapitału										
		Skarbu Państwa		państwowych osób prawnych		samorządu terytorialnego		prywatnego krajowego		zagranicznego		
		razem	w tym o jedno-rodnym rodzaju	razem	w tym o jedno-rodnym rodzaju	razem	w tym o jedno-rodnym rodzaju	razem	w tym o jedno-rodnym rodzaju	razem	w tym o jedno-rodnym rodzaju	
WOJEWÓDZTWO	a	13229	58	23	209	65	198	117	10720	8331	4175	2263
	b	13884	57	22	203	63	201	119	11320	8838	4256	2319
	c	104,9	98,3	95,6	97,1	96,9	101,5	101,7	105,6	106,1	101,9	102,5

Podregiony:

Koszaliński	a	3180	18	12	43	16	67	54	2641	2108	891	448
	b	3322	17	12	40	14	68	54	2777	2225	905	456
	c	104,5	94,4	100,0	93,0	87,5	101,5	100,0	105,1	105,5	101,6	101,8

Powiaty:

białogardzki	a	186	1	1	1	-	7	6	144	113	58	35
	b	202	1	1	1	-	7	6	157	122	62	38
	c	108,6	100,0	100,0	100,0	-	100,0	100,0	109,0	108,0	106,9	108,6
drawski	a	176	1	-	3	1	9	8	139	107	55	28
	b	183	-	-	3	1	9	8	146	116	54	28
	c	104,0	x	-	100,0	100,0	100,0	100,0	105,0	108,4	98,2	100,0
kołobrzesci	a	519	4	4	4	3	9	7	421	326	165	83
	b	540	3	3	3	2	10	8	441	344	168	85
	c	104,0	75,0	75,0	75,0	66,7	111,1	114,3	104,7	105,5	101,8	102,4

¹⁾ Sumy danych według rodzaju kapitału nie równają się ich ogólnej liczbie, ponieważ spółki o mieszanym kapitale występują w dwóch lub więcej rubrykach tabeli, zależnie od rodzajów kapitału zaangażowanego w spółce

TABL. 14. SPÓŁKI HANDLOWE WEDŁUG RODZAJU KAPITAŁU ORAZ PODREGIONÓW I POWIATÓW (cd.)

WYSZCZEGÓLNIENIE a – 31 XII 2009 b – 31 XII 2010 c – 2009 = 100	Ogółem ¹⁾	Według rodzaju kapitału										
		Skarbu Państwa		państwowych osób prawnych		samorządu terytorialnego		prywatnego krajowego		zagranicznego		
		razem	w tym o jedno-rodnym rodzaju	razem	w tym o jedno-rodnym rodzaju	razem	w tym o jedno-rodnym rodzaju	razem	w tym o jedno-rodnym rodzaju	razem	w tym o jedno-rodnym rodzaju	
Podregion koszaliński (dok.)												
koszaliński	a	249	1	1	3	3	2	1	183	136	104	61
	b	260	2	2	2	2	2	1	201	156	96	54
	c	104,4	200,0	200,0	66,7	66,7	100,0	100,0	109,8	114,7	92,3	88,5
sławieński	a	218	-	-	4	2	7	7	182	123	79	26
	b	231	-	-	4	2	7	6	193	132	83	29
	c	106,0	-	-	100,0	100,0	100,0	85,7	106,0	107,3	105,1	111,5
szczecinecki	a	332	1	1	3	-	11	9	273	217	96	48
	b	337	1	1	3	-	11	9	278	220	94	48
	c	101,5	100,0	100,0	100,0	-	100,0	100,0	101,8	101,4	97,9	100,0
świdwiński	a	175	2	2	3	-	6	6	132	100	61	33
	b	182	2	2	3	-	6	6	139	105	62	33
	c	104,0	100,0	100,0	100,0	-	100,0	100,0	105,3	105,0	101,6	100,0
wałcki	a	209	2	1	-	-	6	6	169	144	55	33
	b	210	2	1	-	-	6	6	171	145	54	32
	c	100,5	100,0	100,0	-	-	100,0	100,0	101,2	100,7	98,2	97,0

¹⁾ Sumy danych według rodzaju kapitału nie równają się ich ogólnej liczbie, ponieważ spółki o mieszanym kapitale występują w dwóch lub więcej rubrykach tablicy, zależnie od rodzajów kapitału zaangażowanego w spółce

TABL. 14. SPÓŁKI HANDLOWE WEDŁUG RODZAJU KAPITAŁU ORAZ PODREGIONÓW I POWIATÓW (cd.)

WYSZCZEGÓLNIENIE a – 31 XII 2009 b – 31 XII 2010 c – 2009 = 100	Ogółem ¹⁾	Według rodzaju kapitału										
		Skarbu Państwa		państwowych osób prawnych		samorządu terytorialnego		prywatnego krajowego		zagranicznego		
		razem	w tym o jedno-rodnym rodzaju	razem	w tym o jedno-rodnym rodzaju	razem	w tym o jedno-rodnym rodzaju	razem	w tym o jedno-rodnym rodzaju	razem	w tym o jedno-rodnym rodzaju	
Podregion koszaliński (dok.)												
m. Koszalin	a	1116	6	2	22	7	10	4	998	842	218	101
	b	1177	6	2	21	7	10	4	1051	885	232	109
	c	105,5	100,0	100,0	95,4	100,0	100,0	100,0	105,3	105,1	106,4	107,9
Stargardzki	a	1672	9	-	25	7	44	30	1314	956	621	315
	b	1741	8	-	23	7	45	31	1373	998	631	325
	c	104,1	88,9	-	92,0	100,0	102,3	103,3	104,5	104,4	101,6	103,2
Powiaty:												
choszczeński	a	196	1	-	3	1	7	6	155	104	76	34
	b	204	1	-	3	1	7	6	158	109	78	39
	c	104,1	100,0	-	100,0	100,0	100,0	100,0	101,9	104,8	102,6	114,7
gryficki	a	245	-	-	7	5	8	7	202	161	67	29
	b	261	-	-	7	5	8	7	219	169	65	28
	c	106,5	-	-	100,0	100,0	100,0	100,0	108,4	105,0	97,0	96,5
łobeski	a	137	1	-	1	-	3	3	109	75	56	25
	b	141	1	-	1	-	3	3	113	80	54	25
	c	102,9	100,0	-	100,0	-	100,0	100,0	103,7	106,7	96,4	100,0

¹⁾ Sumy danych według rodzaju kapitału nie równają się ich ogólnej liczbie, ponieważ spółki o mieszanym kapitale występują w dwóch lub więcej rubrykach tablicy, zależnie od rodzajów kapitału zaangażowanego w spółce

TABL. 14. SPÓŁKI HANDLOWE WEDŁUG RODZAJU KAPITAŁU ORAZ PODREGIONÓW I POWIATÓW (cd.)

WYSZCZEGÓLNIENIE a – 31 XII 2009 b – 31 XII 2010 c – 2009 = 100	Ogółem ¹⁾	Według rodzaju kapitału										
		Skarbu Państwa		państwowych osób prawnych		samorządu terytorialnego		prywatnego krajowego		zagranicznego		
		razem	w tym o jedno-rodnym rodzaju	razem	w tym o jedno-rodnym rodzaju	razem	w tym o jedno-rodnym rodzaju	razem	w tym o jedno-rodnym rodzaju	razem	w tym o jedno-rodnym rodzaju	
Podregion stargardzki (dok.)												
myśliborski	a	327	1	-	4	-	13	8	245	168	141	73
	b	331	1	-	4	-	13	8	251	176	137	71
	c	101,2	100,0	-	100,0	-	100,0	100,0	102,4	104,8	97,2	97,3
pyrzycki	a	186	1	-	2	-	4	2	133	87	88	50
	b	198	1	-	2	-	4	2	140	88	96	55
	c	106,4	100,0	-	100,0	-	100,0	100,0	105,3	101,1	109,1	110,0
stargardzki	a	581	5	-	8	1	9	4	470	361	193	104
	b	606	4	-	6	1	10	5	492	376	201	107
	c	104,3	80,0	-	75,0	100,0	111,1	125,0	104,7	104,1	104,1	102,9
M. Szczecin	a	6363	24	7	108	32	51	13	5222	4125	1906	1072
	b	6729	25	7	108	31	51	13	5551	4405	1959	1109
	c	105,7	104,2	100,0	100,0	96,9	100,0	100,0	106,3	106,8	102,8	103,4
m. Szczecin	a	6363	24	7	108	32	51	13	5222	4125	1906	1072
	b	6729	25	7	108	31	51	13	5551	4405	1959	1109
	c	105,7	104,2	100,0	100,0	96,9	100,0	100,0	106,3	106,8	102,8	103,4
Szczeciński	a	2014	7	4	33	10	36	20	1543	1142	757	428
	b	2092	7	3	32	11	37	21	1619	1210	761	429
	c	103,9	100,0	75,0	97,0	110,0	102,8	105,0	104,9	105,9	100,5	100,2

¹⁾ Sumy danych według rodzaju kapitału nie równają się ich ogólnej liczbie, ponieważ spółki o mieszanym kapitale występują w dwóch lub więcej rubrykach tablicy, zależnie od rodzajów kapitału zaangażowanego w spółce

TABL. 14. SPÓŁKI HANDLOWE WEDŁUG RODZAJU KAPITAŁU ORAZ PODREGIONÓW I POWIATÓW (dok.)

WYSZCZEGÓLNIENIE a – 31 XII 2009 b – 31 XII 2010 c – 2009 = 100	Ogółem ¹⁾	Według rodzaju kapitału										
		Skarbu Państwa		państwowych osób prawnych		samorządu terytorialnego		prywatnego krajowego		zagranicznego		
		razem	w tym o jedno-rodnym rodzaju	razem	w tym o jedno-rodnym rodzaju	razem	w tym o jedno-rodnym rodzaju	razem	w tym o jedno-rodnym rodzaju	razem	w tym o jedno-rodnym rodzaju	
PODREGION SZCZECIŃSKI (dok.)												
Powiaty:												
goleniowski	a	469	1	1	5	2	10	5	352	270	171	106
	b	491	1	1	6	3	10	5	372	285	175	107
	c	104,7	100,0	100,0	120,0	150,0	100,0	100,0	105,7	105,5	102,3	100,9
gryfiński	a	439	2	-	3	1	7	5	334	199	214	98
	b	450	2	-	2	1	7	5	348	211	213	95
	c	102,5	100,0	-	66,7	100,0	100,0	100,0	104,2	106,0	99,5	96,9
kamieński	a	241	1	1	4	1	6	3	183	136	89	51
	b	249	1	1	4	1	7	4	190	143	89	51
	c	103,3	100,0	100,0	100,0	100,0	116,7	133,3	103,8	105,1	100,0	100,0
policki	a	560	1	-	18	5	8	3	458	364	163	91
	b	589	1	-	17	5	8	3	483	391	164	95
	c	105,2	100,0	-	94,4	100,0	100,0	100,0	105,4	107,4	100,6	104,4
m. Świnoujście	a	305	2	2	3	1	5	4	216	173	120	82
	b	313	2	1	3	1	5	4	226	180	120	81
	c	102,6	100,0	50,0	100,0	100,0	100,0	100,0	104,6	104,0	100,0	98,8

¹⁾ Sumy danych według rodzaju kapitału nie równają się ich ogólnej liczbie, ponieważ spółki o mieszanym kapitale występują w dwóch lub więcej rubrykach tablicy, zależnie od rodzajów kapitału zaangażowanego w spółce

TABL. 14. SPÓŁKI HANDLOWE WEDŁUG RODZAJU KAPITAŁU ORAZ PODREGIONÓW I POWIATÓW (dok.)

WYSZCZEGÓLNIENIE a – 31 XII 2009 b – 31 XII 2010 c – 2009 = 100	Ogółem ¹⁾	Według rodzaju kapitału										
		Skarbu Państwa		państwowych osób prawnych		samorządu terytorialnego		prywatnego krajowego		zagranicznego		
		razem	w tym o jedno-rodnym rodzaju	razem	w tym o jedno-rodnym rodzaju	razem	w tym o jedno-rodnym rodzaju	razem	w tym o jedno-rodnym rodzaju	razem	w tym o jedno-rodnym rodzaju	
PODREGION SZCZECIŃSKI (dok.)												
Powiaty:												
goleniowski	a	469	1	1	5	2	10	5	352	270	171	106
	b	491	1	1	6	3	10	5	372	285	175	107
	c	104,7	100,0	100,0	120,0	150,0	100,0	100,0	105,7	105,5	102,3	100,9
gryfiński	a	439	2	-	3	1	7	5	334	199	214	98
	b	450	2	-	2	1	7	5	348	211	213	95
	c	102,5	100,0	-	66,7	100,0	100,0	100,0	104,2	106,0	99,5	96,9
kamieński	a	241	1	1	4	1	6	3	183	136	89	51
	b	249	1	1	4	1	7	4	190	143	89	51
	c	103,3	100,0	100,0	100,0	100,0	116,7	133,3	103,8	105,1	100,0	100,0
policki	a	560	1	-	18	5	8	3	458	364	163	91
	b	589	1	-	17	5	8	3	483	391	164	95
	c	105,2	100,0	-	94,4	100,0	100,0	100,0	105,4	107,4	100,6	104,4
m. Świnoujście	a	305	2	2	3	1	5	4	216	173	120	82
	b	313	2	1	3	1	5	4	226	180	120	81
	c	102,6	100,0	50,0	100,0	100,0	100,0	100,0	104,6	104,0	100,0	98,8

¹⁾ Sumy danych według rodzaju kapitału nie równają się ich ogólnej liczbie, ponieważ spółki o mieszanym kapitale występują w dwóch lub więcej rubrykach tablicy, zależnie od rodzajów kapitału zaangażowanego w spółce